

**UCHWAŁA Nr XV/84/2016
RADY GMINY Ojrzeń**

z dnia 21 marca 2016 r.

**w sprawie zatwierdzenia zmian w „Planie Odnowy Miejscowości
Kraszewo”**

Na podstawie art. 18 ust. 2 pkt 6 ustawy z dnia 8 marca 1990 r. o samorządzie gminnym (tj. Dz.U. z 2015r. poz. 1515 z późn. zm.) oraz § 10 ust. 2 pkt. 2 rozporządzenia Ministra Rolnictwa i Rozwoju Wsi z dnia 14 lutego 2008 r. w sprawie szczegółowych warunków i trybu przyznawania pomocy finansowej w ramach działania "Odnowa i rozwój wsi" objętego Programem Rozwoju Obszarów Wiejskich na lata 2007-2013 (Dz. U. z 2013 poz. 501 z późn. zm.) - Rada Gminy Ojrzeń uchwala, co następuje:

§ 1.

1. Zatwierdza się zmiany w „Planie Odnowy Miejscowości Kraszewo” wprowadzone Uchwałą Nr 1/2016 Zebrania Wiejskiego Sołectwa Kraszewo z dnia 16 marca 2016 r. w sprawie zmian w Planie Odnowy Miejscowości Kraszewo.
2. Tekst jednolity planu stanowi załącznik do niniejszej uchwały.

§ 2.

Wykonanie uchwały powierza się Wójtowi Gminy.

§ 3.

Uchwała wchodzi w życie z dniem podjęcia.

PRZEWODNICZĄCY
Rady Gminy
Grzegorz Lejman
Grzegorz Lejman

Załącznik do Uchwały Nr XV/84/2016 Rady Gminy Ojrzeń
z dnia 21 marca 2016 r.
w sprawie zatwierdzenia zmian w „Planie Odnowy Miejscowości Kraszewo”

Załącznik do Uchwały Nr 2/2010
Zebrania Wiejskiego Sołectwa Kraszewo
Z dnia 25 czerwca 2010 r.
W sprawie przyjęcia Planu Odnowy Miejscowości Kraszewo

Załącznik do Uchwały Nr LII/246/2010
Rady Gminy Ojrzeń
Z dnia 25 czerwca 2010
W sprawie zatwierdzenia „Planu Odnowy Miejscowości Kraszewo”
Tekst Jednolity – uwzględniający zmiany wprowadzone Uchwałą Nr 1/2016
Zebrania Wiejskiego Sołectwa Kraszewo
Z dnia 16 marca 2016 r.

P L A N

ODNOWY MIEJSCOWOŚCI

KRASZEWO

NA LATA 2010-2019

Kraszewo, czerwiec 2010

Spis treści

Spis treści	2
I. Wstęp.....	3
II. Charakterystyka wsi Kraszewo	3
II.1. Obszar o szczególnym znaczeniu dla mieszkańców, sprzyjający nawiązywaniu kontaktów społecznych, ze względu na położenie oraz cechy funkcjonalno przestrzenne.	4
III. Inwentaryzacja i analiza zasobów wsi Kraszewo	5
III.1. Środowisko przyrodnicze i rolnictwo	6
III.2. Środowisko kulturowe.....	8
III.3. Dziedzictwo historyczne i religijne.....	10
III.4. Obiekty, tereny, posiadana infrastruktura i jej znaczenie	11
III.5. Profil społeczny wsi i potencjał gospodarczy.	13
III.6. Instytucje, organizacje społeczne.	16
IV. Bilans zasobów wsi Kraszewo.....	18
V. Analiza mocnych i słabych stron miejscowości (SWOT).....	19
VI. Wizja Rozwoju Wsi	20
VI.1. Wizja stanu docelowego	20
VI.2. Opis priorytetów rozwoju miejscowości, projekty służące rozwojowi miejscowości.	20
VI.3. Harmonogram realizacji Planu.....	30
VII. Wdrażanie i monitorowanie – system zarządzania Planem.....	31
VIII. Podsumowanie.....	31
IX. Załączniki.....	32

I. Wstęp

„Plan Odnowy Miejscowości Kraszewo” jest długofalowym programem rozwoju Kraszewa, opartym na przeprowadzonej analizie posiadanych przez wieś zasobów – stanowiącej wraz z analizą SWOT podstawę dla wspólnie wypracowanej wizji rozwoju.

Celem opracowania „Planu Odnowy Miejscowości Kraszewo” jest odnowa wsi, oraz co najbardziej istotne uruchomienie aktywności społecznej, aktywności mieszkańców służącej rzeczywistemu rozwojowi wsi. Nie bez znaczenia jest tu też fakt, iż niniejszy program jest dokumentem wymaganym podczas aplikacji do funduszy strukturalnych, funduszy centralnych oraz innych środków pomocowych, w celu otrzymania dofinansowania na rozwój wsi.

Plan ma charakter społeczny i winien być aktualizowany oraz korygowany. Ma służyć koncentracji środków i efektywności ich wykorzystania.

Na „Plan Odnowy Miejscowości Kraszewo” składają się następujące elementy:

- charakterystyka miejscowości,
- inwentaryzacja i analiza zasobów służących odnowie,
- bilans zasobów,
- analiza mocnych i słabych stron miejscowości,
- wizja rozwoju,
- opis priorytetów rozwoju miejscowości, cele oraz usystematyzowane i zhierarchizowane zadania inwestycyjne oraz przedsięwzięcia służące aktywizacji społeczności lokalnej w pięcioletniej perspektywie,
- opis systemu zarządzania przy realizacji Planu

Obszarem realizacji „Planu Odnowy Miejscowości Kraszewo” jest sołectwo Kraszewo, gmina Ojrzeń, powiat ciechanowski, woj. mazowieckie.

Wszystkie założone w „Planie Odnowy Miejscowości Kraszewo” cele oraz zadania w pełni wpisują się w zapisy „Strategii Rozwoju Gminy Ojrzeń na lata 2007 – 2015” przyjętej do realizacji Uchwałą Nr XIII/59/2007 Rady Gminy Ojrzeń z dnia 2 października 2007r.

II. Charakterystyka wsi Kraszewo

Wieś Kraszewo położona jest w centralnej części Gminy Ojrzeń, ta zaś usytuowana jest w południowej części powiatu ciechanowskiego, oraz w północno-zachodniej części

województwa mazowieckiego. W Kraszewie zamieszkuje obecnie ok. 400 osób prowadzących ok. 60 gospodarstw rolnych. Funkcjonują 2 sklepy ogólnospożywcze. Są także dwie szkoły: gimnazjum i szkoła podstawowa, mieszczące się w jednym budynku, które dysponują bazą sportową w postaci hali sportowej i pełnowymiarowego boisko z oświetleniem i sztuczną murawą.

Prężnie działa Ochotnicza Straż Pożarna, dysponująca strażnicą oraz 2 wozami ratowniczo-gaśniczymi (ciężkim i lekkim). Działa także Koło Gospodyń Wiejskich, które chętnie angażuje się w działania na rzecz mieszkańców Kraszewa jak i całej gminy.

. Duże znaczenie dla mieszkańców ma usytuowany w Kraszewie kościół parafialny z XVII w., w którym znajdują się liczne zabytki sakralne. We wsi znajduje się również stary cmentarz parafialny, na którym znajduje się liczne stare, zabytkowe nagrobki.

Wieś jest zwodyfikowana, zelektryfikowana, ztelefonizowana, znajduje się w zasięgu sieci telefonicznych wszystkich operatorów telefonii komórkowej. W Kraszewie zlokalizowana jest stacja uzdatniania wody, dostarczająca wody dla miejscowości: Kraszewo, Skarżynek i Łębki Wielkie.

Kraszewo posiada bardzo dogodne położenie komunikacyjne – centralną osią osadniczą i komunikacyjną miejscowości jest droga krajowa nr 50 (Ciechanów - Płońsk). Zapewnia komunikację z siedzibą władz powiatowych (Ciechanowem), władz gminnych (Ojrzeniem), dojazd do Płońska, Warszawy. Od drogi tej odchodzą drogi gminne i powiatowe stanowiące kolejne kierunki rozwoju i rozbudowy wsi – droga powiatowa Kraszewo – Żochy, zapewniająca dojazd do gospodarstwa agroturystycznego „Stokrotka” w Żochach, - drogi gminne: Kraszewo – Grabówiec , Bronisławie – Kraszewo, Kraszewo - Łębki Wielkie. Drogi te wraz z systemem dróg wewnętrznych tworzą system komunikacyjny miejscowości, pozwalający na wieloosiowy rozwój osadnictwa. Głównie zabudowania zlokalizowane są wzdłuż drogi krajowej nr 50. Ze wsią graniczą duże, atrakcyjne kompleksy leśne.

II.1. Obszar o szczególnym znaczeniu dla mieszkańców, sprzyjający nawiązywaniu kontaktów społecznych, ze względu na położenie oraz cechy funkcjonalno przestrzenne.

We wsi Kraszewo miejsce o szczególnym znaczeniu dla mieszkańców pod kątem zaspokajania ich potrzeb, sprzyjających kontaktom społecznym, ze względu na położenie oraz cechy funkcjonalno przestrzenne znajduje się niemal w centralnym punkcie wsi. Położone jest po dwóch stronach ruchliwej drogi krajowej nr 50. Po jednej stronie znajduje się sklep

wielobranżowy i przystanek PKS. Nieco dalej budynek kraszewskich szkół. Po drugiej stronie znajduje się kościół parafialny z parkingiem i strażnica OSP granicząca ze świetlicą wiejską. W pobliżu znajduje się również cmentarz parafialny.

Wszystkie wymienione obiekty użyteczności publicznej znajdują się na niewielkiej przestrzeni tworząc centrum miejscowości Kraszewo, wokół którego toczy się życie społeczne, ekonomiczne i kulturalne. To właśnie tu większość mieszkańców Kraszewa, robi zakupy, uczęszcza do szkół, jeździ do pracy i wraca z niej, ale szczególną rolę pełni kościół, gdzie ludzie gromadzą się na nabożeństwach odprawianych z różnych okazji. Sprzyja to kontaktom z innymi mieszkańcami wsi a także całej parafii. Poza mieszkańcami, Kraszewo z racji przebiegającej przez niego drogi krajowej nr 50 odwiedza wiele osób, są to głównie osoby goszczące przejazdem. Dlatego dbałość o estetykę tego miejsca i jego funkcjonalność ma świadczyć o rozwoju lokalnej społeczności i dążeniu do zmian na lepsze.

III. Inwentaryzacja i analiza zasobów wsi Kraszewo

Inwentaryzację oraz analizę zasobów miejscowości Kraszewo przeprowadzono na podstawie danych statystycznych oraz informacji zgromadzonych od społeczności lokalnej podczas warsztatów i spotkań.

Zasoby – to wszelkie elementy materialne i niematerialne wsi i otaczającego ją obszaru, które mogą być wykorzystane obecnie lub w przyszłości dla przedsięwzięć publicznych bądź prywatnych w celu odnowy wsi dla realizacji wypracowanej wizji, stanowiące o tożsamości sołectwa.

W analizie zasobów wzięto pod uwagę następujące rodzaje zasobów:

- środowisko przyrodnicze i rolnictwo,
- środowisko kulturowe,
- dziedzictwo religijne i historyczne,
- obiekty, tereny i infrastruktura,
- profil społeczny wsi i potencjał gospodarczy,
- instytucje, ludzie, organizacje społeczne.

Społeczność lokalna wypowiedziała się natomiast w przeprowadzonej na potrzeby niniejszego opracowania ankiecie, której część stanowi odpowiedź na pytanie: „jaka jest nasza wieś”. Najczęściej pojawiające się odpowiedzi zaprezentowano w poniższym zestawieniu:

Jaka jest nasza wieś?

Co ją wyróżnia?	Zwarta zabudowa, obecność szkół, droga krajowa, kościół parafialny, pełnowymiarowe boisko z oświetleniem i sztuczną murawą, cmentarz parafialny, stacja uzdatniania wody, położenie blisko lasów.
Jakie pełni funkcje?	Domu, miejsca pracy, nauki, wypoczynku
Kim są mieszkańcy?	Rolnikami, pracownikami, nauczycielami
Co daje utrzymanie?	Rolnictwo, działalność gospodarcza, praca najemna
Jak zorganizowani są mieszkańcy? (czy są organizacje, stowarzyszenia, OSP itp.)	Istnieje prężne OSP, KGW, kółko różańcowe
W jaki sposób rozwiązują problemy?	W drodze dyskusji, przez inicjowanie działań władz poprzez przedstawicieli wsi mających wpływ na podejmowanie decyzji w gminie
Jaki wygląd ma nasza wieś?	Estetycznie, nowoczesnie, brak jest jednak miejsca wypoczynku i spotkań mieszkańców (budynku) z prawdziwego zdarzenia.
Jakie obyczaje i tradycje są u nas pielęgnowane?	Nabożeństwa majowe (śpiewy przyfigurowe); pielgrzymki; dożynki wiejskie, śmigus dyngus, święcenia pól;
Jak wyglądają mieszkania i obejścia ?	Schludnie, czysto, są zadbane
Jaki jest stan otoczenia i środowiska?	Dobry, czyste środowisko
Jakie jest rolnictwo?	Tradycyjne, w pewnej mierze nastawione na produkcję mleka
Jakie są powiązania komunikacyjne?	Dogodna sieć dróg zapewnia dojazd do najbliższych miast powiatowych i poprzez nie dalej. Dobra sieć dróg powiatowych i gminnych.
Co proponujemy dzieciom i młodzieży?	Plac zabaw, zajęcia i zawody sportowe udział w działaniach OSP, zajęcia pozaszkolne oraz wypoczynek letni i zimowy.

III.1. Środowisko przyrodnicze i rolnictwo

Wieś Karszewo otoczona jest naturalnymi lasami, przynależącymi do Nadleśnictwa Ciechanów oraz prywatnych właścicieli. W niedalekiej odległości ok. 3 km przepływa rzeka Łydynia, która wpada do większej rzeki Wkry. Treny lesiste i niedaleka odległość do rzeki stanowią ważny element rozwoju turystyki pieszej i rowerowej – popularne jest tu zbieranie grzybów i innych płodów lasu. Główną osią osadniczą i rozwojową wsi jest droga krajowa nr 50. Od niej odchodzą boczne drogi (powiatowe, gminne), wzdłuż których prowadzona jest rozbudowa wsi.

Wieś powoli traci swój typowo rolniczy charakter, choć ciągle jeszcze funkcjonuje 59 gospodarstw rolnych, jednak są to gospodarstwa indywidualne, wielotowarowe nieukierunkowanych na konkretny dział produkcji rolnej o niedużym potencjale gospodarczym,. Istniene jednak kilka gospodarstw wysokospecjalizowanych na produkcję mleka, które dobrze sobie radzą w obecnej sytuacji gospodarczej.

Struktura bonitacyjna gruntów wskazuje, że występują tu grunty i użytki rolne o lepszej jakości niż przeciętna w gminie, ale i tak są to grunty klasy III i IV. W uprawach przeważają zasiewy zbóż i ziemniaków.

Tabela nr 1. Struktura powierzchniowa gleb wsi Karszewo pod względem klas bonitacyjnych na koniec 2008 roku.

Rodzaj Użytków	Powierzchnia w ha	Udział procentowy (%)	Udział procentowy dla klas ogółem w gminie(%)	Różnica w liczbach procentowych
Użytki orne (klasy bonitacyjne)	259,11	68,91	56,34	12,57
I	0	0	0	0
II	0	0	0	0
III A	0	0	0,45	-0,45
III B	7,30	1,94	1,83	0,11
IV A	56,60	15,05	6,52	8,52
IV B	78,64	20,92	8,03	12,89
V	89,35	23,76	22,63	1,12
VI	27,22	7,24	16,23	-8,99
VI RZ	0	0	0,63	-0,63
Użytki zielone (klasy bonitacyjne)	58,38	15,53	19,75	-4,22
I	0	0	0	0
II	0	0	0	0
III	3,37	0,90	0,89	0,01
IV	46,35	12,33	8,21	4,12
V	7,90	2,10	9,85	-7,76
VI	0,76	0,20	0,79	0,59
VI PSZ	0	0	0	0
Lasy	55,57	14,77	16,93	-2,16
Nie użytki	2,52	0,67	1,72	-1,05
Stawy	0,45	0,12	0,0004	0,1196
Pow. Ogółem w ha/f	376,03	-	-	-
Użytki rolne	317,49	-	-	-
Pow. Ogółem w ha/p	193,59	-	-	-

Źródło: Urząd Gminy Ojrzeń

III.2. Środowisko kulturowe

W Kraszewie wyszczególnić można następujące ośrodki kulturalne:

1. Centrum Kształcenia Na Odległość Na Wsiach znajdujące się w Szkole Podstawowej w Kraszewie, które oprócz swojej podstawowej funkcji wspierania osób bezrobotnych i poszukujących pracy pełni również rolę centrum kulturalnego, z uwagi na swobodny dostęp do informacji za pomocą szerokopasmowego Internetu. Młodzież i dzieci w wieku szkolnym szczególnie intensywnie korzystają z tej możliwości przy poszukiwaniu różnorodnych materiałów edukacyjnych i informacji. Jest to miejsce, w którym również spędzają swój czas wolny.



Foto: Centrum Kształcenia Na Odległość Na Wsiach w Kraszewie

2. Kościół parafialny skupiający wiernych z pobliskich miejscowości we wspólnej modlitwie. Pochodzi z XVII w. i zawiera liczne zabytki sakralne m.in. ambonę z 1726 r., która została wyrzeźbiona z jednego pnia drzewa lipowego. Dzięki współpracy parafian i proboszcza pielęgnowane są lokalne tradycje o znaczeniu patriotyczno-religijnym.

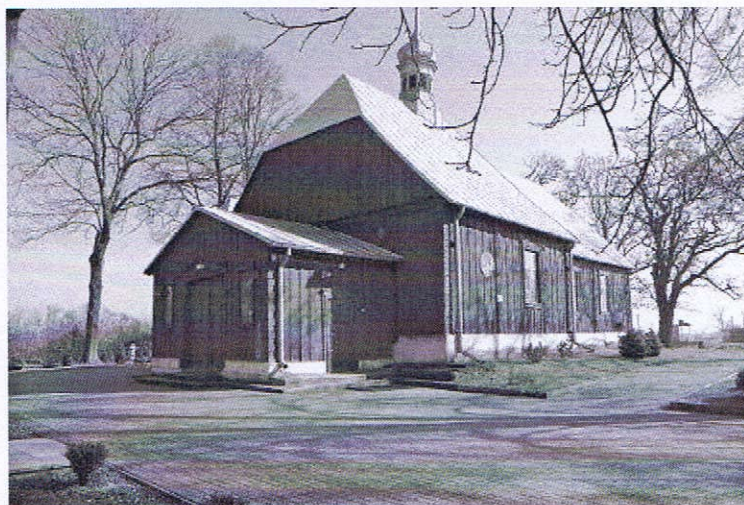


Foto: Kościół parafialny w Kraszewie

1. Szkoła Podstawowa i Gimnazjum Nr 1 w Kraszewie, które usytuowane są w jednym budynku. Dzieci z obu szkół korzystają z pełnowymiarowego boiska z oświetleniem i sztuczną murawą. Są to placówki oświatowe, które prętnie angażują się w działania społeczne i organizację różnych imprez okolicznościowych na rzecz lokalnej społeczności. Chętnie nawiązują partnerstwo z lokalnymi organizacjami pozarządowymi i grupami nieformalnymi m.in. ze Stowarzyszeniem Rozwoju Gminy Ojrzeń „Uparty Mazur”, Ochotniczą Strażą Pożarną w Kraszewie i Kołem Gospodyń Wiejskich z Kraszewa.
2. Pełnowymiarowe boisko do piłki nożnej ze sztuczną nawierzchnią i oświetleniem zapewnia możliwość uprawiania sportu nie tylko dzieciom i młodzieży z Kraszewa, ale i z całej gminy. Organizowane są zajęcia sportowe, treningi, zawody.

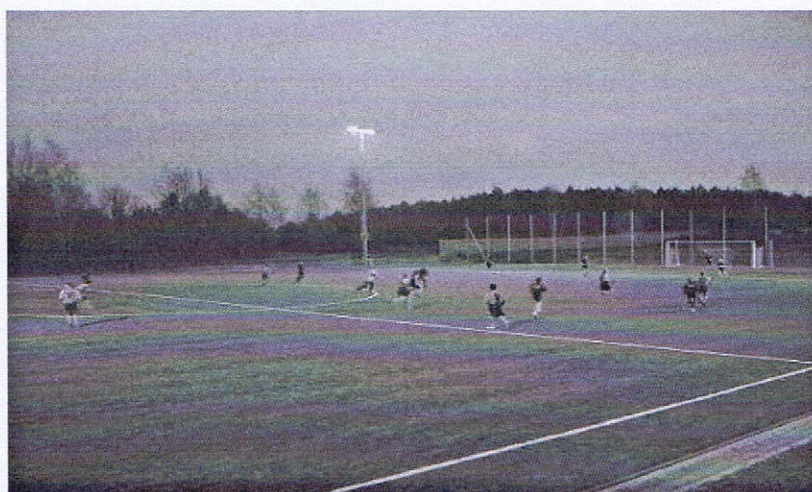


Foto: Boisko w Kraszewie

1. Świetlica wiejska w Kraszewie, która stanowi miejsce spotkań mieszkańców wsi. Organizowane są ważne wydarzenia – zebrania wiejskie, duże imprezy okolicznościowe, bale, wesela. Posiada zaplecze kuchenne. Jest to również miejsce spotkań członkiń Koła Gospodyń Wiejskich.
2. Koło Gospodyń Wiejskich. Spotyka się regularnie, krzewiąc dawne wiejskie tradycje.
3. Kółko różańcowe działające przy parafii wspiera działania służące pielęgnowaniu lokalnych tradycji poprzez swoje spotkania i uczestnictwo w majowych śpiewach przy przydrożnych figurkach, dożynkach, świętach narodowych.

III.3. Dziedzictwo historyczne i religijne.

Pierwsze wzmianki o Kraszewie pochodzą z 1420 r. chociaż pierwsze ślady osadnictwa notowane są około 900r. p.n.e. Nazwa wsi została utworzona zapewne od dawnego imienia Krasz, ale są odmienne wersje. W 1632 r. właścicielem dóbr był Franciszek Żochowski, w 1815 r. w kolejnym pokoleniu – Ciemniewscy wywodzący się ze Szczurzyna, po nich dobra były w rękach Feliksa Bońkowskiego. W 1817 r. wieś liczyła 13 domów i 82 mieszkańców, w 1827 r. już 16 domów i 109 mieszkańców. Domy były drewniane. Zagród przybywało, ale największy przyrost nastąpił po uwłaszczeniu włościan. W 1880 r. liczba mieszkańców doszła do 182 osób, majątek z przynależnym Skarżynkiem liczył 836 morgów. We wsi był kościół, szkoła początkowa, tartak parowy i karczma.

W XIX wieku Kraszewo było centrum gminy, w 1815 r. tworzyło ją 16 wsi z 639 mieszkańcami, spośród których 114 należało do stanu szlacheckiego. Wśród nich było 31 Żydów i 5 cudzoziemców. Ostatnim dziedzicem po wymienionym do 1899 r. Janie Grzybowskiim był Wacław Szuyski potomek rosyjskich kniaziów. Jego brat, jako minister poczty przyczynił się do założenia w Kraszewie urzędu pocztowego. W 1938 r. wieś miała 4 abonentów telefonicznych.

W Kraszewie rozwijało się życie społeczne, w czasach niewoli powstała Polska Macierz Szkolna. W 1928 r. zawiązała się Ochotnicza Straż Pożarna. Majątek dziedzica Wacława Szuyskiego w 1945 r. liczył 354ha i został objęty reformą rolną. W 1955 r. utworzono gromadę Kraszewo, jako centrum administracyjne dla kilku pobliskich wsi, przetrwała do 1972 r.

W 1956 r. w domach zabłysła pierwsza żarówka elektryczna, w 1961 r. powstała studnia głębinowa, a w 1966 r. wybudowany został budynek szkolny o 6 izbach lekcyjnych.

Kraszewski kościół datuje się na XVII wiek i jest wpisany do rejestru zabytków. W kościele znajdują się liczne zabytki sakralne m.in. kule armatnie z czasów potopu wmurowane w ścianę kaplicy, są pozostałości zegara słonecznego z XVII w. oraz ambona z 1726 r., która została wyrzeźbiona z jednego pnia drewna lipowego. Znajduje się także nagrobek zmarłego w 1755 r. Franciszka Kucharskiego, podskarbiego ziemi ciechanowskiej, dobroczyńcy kościoła.

III.4. Obiekty, tereny, posiadana infrastruktura i jej znaczenie

Na terenie wsi Kraszewo należy wyróżnić następujące obiekty i tereny:

1. Szkoła Podstawowa i Gimnazjum Nr 1 w Kraszewie - Dzieci i młodzież uczęszczająca do szkół ma możliwość korzystania z szerokiej oferty edukacyjnej. Środowisko pedagogiczne organizuje swoim podopiecznym różnego rodzaju zajęcia pozalekcyjne, koła zainteresowań, wyjazdy edukacyjne, ferie zimowe, półkolonie. Organizowane są także występy okolicznościowe, festyny imprezy sportowe.
2. Świetlica wiejska w Kraszewie, która pełni rolę centrum kulturalno-społecznego. Jest miejscem spotkań mieszkańców, w którym organizowane są imprezy okolicznościowe. Z pomieszczeń świetlicy szczególnie korzystają członkinie Koła Gospodyń Wiejskich, które spotykając się regularnie, starają się podtrzymać lokalną tradycję.
3. Kościół parafialny – zabytkowa świątynia z XVII w. ze swoją historią stanowi szczególne miejsce spotkań wiernych.
4. Cmentarz parafialny z przyległym parkingiem.
5. Boisko szkolne, stanowi ogólnodostępny obiekt, na którym można rozgrywać zawody organizować imprezy masowe oraz aktywnie wypoczywać.
6. Na terenie Kraszewa funkcjonują 2 sklepy spożywczo-przemysłowe. Łącznie funkcjonuje 17 podmiotów gospodarczych.
7. Stacja uzdatniania wody, dostarczająca wodę do wodociągów w Kraszewie, Skarżynku i Łebkach.

Infrastruktura w Kraszewie:

1. Wieś praktycznie jest w 100% zwodociągowana. Obecnie prowadzone są tylko doraźne rozbudowy sieci wodociągowej mające zapewnić dostęp do sieci nowopowstającym gospodarstwom, osiedlom i domom.

2. Dostęp do usług telefonii stacjonarnej – każdy mieszkaniec może zostać abonentem stacjonarnego telefonu oraz korzystać z dobrodziejstw szerokopasmowego dostępu do Internetu.
3. Dogodne i atrakcyjne położenie komunikacyjne. Przez Kraszewo, jako główna oś komunikacyjna przechodzi droga krajowa nr 50. Zapewnia komunikację z Ciechanowem (siedziba władz powiatu), Ojrzeniem (siedziba władz gminnych) oraz Płońskiem – siedzibą sąsiedniego powiatu i Sochocinem. Stanowi trasę dojazdu do pracy dla wielu mieszkańców. Komunikacja jest zapewniona zarówno przez PKS Ciechanów, jak i mniejszych, konkurencyjnych przedsiębiorców. Zapewnia dostęp do szpitala, większych sklepów, kina, teatru. Od drogi tej odchodzi nie mniej ważna droga powiatowa: Kraszewo – Żochy, stanowiąca dojazd do gospodarstwa agroturystycznego „Stokrotka” w Żochach.

Powyższe drogi wraz z uzupełniającym je systemem dróg gminnych zapewniają dogodny dojazd do każdej miejscowości na terenie Gminy. Tworzą spójny i sprawny system komunikacyjny – niestety w przeważającej mierze o niezadowalającej jakości nawierzchni.

4. Wieś jest w pełni zelektryfikowana.
5. Miejscowość jest w zasięgu sieci telefonii komórkowej wszystkich operatorów.

Z przeprowadzonej analizy, oraz oceny stanu istniejącej infrastruktury należy stwierdzić, iż obecnie głównymi potrzebami wsi w tym zakresie są:

1. Przebudowa drogi gminnej Kraszewo – Grabówiec w celu poprawy ciągów komunikacyjnych na terenie gminy usprawniających ruch i bezpieczeństwo użytkowników.
2. Przebudowa stacji uzdatniania wody wraz z budową zbiorników retencyjny w celu podniesienia standardów życia na wsi.
3. Zagospodarowanie przestrzeni publicznej poprzez budowę parkingu – Wykonanie parkingu przy drodze krajowej nr 50 w pobliżu cmentarza parafialnego, poprawi bezpieczeństwo w ruchu drogowym i zwiększy komfort użytkowników drogi.

4. Przebudowa drogi powiatowej Kraszewo – Żochy (przejście przez Kraszewo) poprzez wykonanie chodnika i nawierzchni drogi nastąpi poprawa bezpieczeństwa i zwiększy się komfort wszystkich użytkowników drogi
5. Budowa chodnika ze ścieżka rowerową przy drodze krajowej nr 50 w kierunku Płońska, jako poprawa komfortu i bezpieczeństwa użytkowników drogi.
6. Przebudowa świetlicy wiejskiej z uwagi na rolę, jaką ten obiekt pełni w życiu wsi. Niezbędne jest ciągle podnoszenie jego standardu, oraz jakości usług, jakie może świadczyć, jako ośrodek kultury i wypoczynku mieszkańców.
7. Budowa sieci kanalizacji sanitarnej poprzez kompleksowe skanalizowanie miejscowości Kraszewo. Wykonanie kanalizacji ułatwi codzienne życie mieszkańcom i podmiotom gospodarczym. Zwiększy szansę na przyciągnięcie ewentualnych inwestorów gdyż bez kanalizacji jest to praktycznie nie możliwe.
8. Budowa boiska w ramach programu Orlik-2012, jako odpowiedź na zapotrzebowanie społeczne na tego typu obiekty.

III.5. Profil społeczny wsi i potencjał gospodarczy.

Obecnie sołectwo Kraszewo zamieszkiwane jest przez 399 stałych mieszkańców. Ich strukturę wiekową obrazuje poniższa tabela, sporządzona na podstawie danych z systemu ewidencji ludności:

Tabela nr 2. Liczba mieszkańców wsi Kraszewo z podziałem na grupy wiekowe (stan na 31.12.2009r.)

Grupy wiekowe	Liczba mieszkańców	% udział w populacji
0-14	52	13,03
15-17	21	5,26
18-24	58	14,54
25-34	62	15,54
35-44	49	12,28
45-54	70	17,55
55-59	23	5,76
60 i powyżej	64	16,04
Razem	399	100

Źródło: Urząd Gminy Ojrzeń

Z powyższego zestawienia wynika, że 18,29% populacji wsi to dzieci i młodzież do 18 roku życia. Liczną grupę stanowią także mieszkańcy w wieku 25-34 lata.

Najmniejszą liczbę stanowią mieszkańcy w wieku 15-17 jest to zaledwie 5,26%. Z proporcji pomiędzy poszczególnymi grupami wiekowymi można wnioskować, iż wsi nie grozi starzenie się, a liczba mieszkańców w wieku produkcyjnym stawi nieco ponad 65% ogółu mieszkańców wsi Kraszewa.

Ważnym elementem rozwoju społeczności wsi jest oświata. Z Kraszewa sto procent dzieci i młodzieży podlegającej obowiązkowi szkolnemu uczy się w Szkole Podstawowej im. Wacława Kozińskiego i Gimnazjum Nr 1 w Kraszewie.

Tabela nr 3. Liczba dzieci i młodzieży wsi Kraszewo uczęszczających do szkół.

Rodzaj szkoły	Liczba uczniów	% udział w populacji wsi
Szkoła podstawowa	21	5,26
Gimnazjum	15	3,76
Razem	36	9,02

Źródło: Szkoła Podstawowa im. Wacława Kozińskiego i Gimnazjum Nr 1 w Kraszewie.

Rynek pracy we wsi Kraszewo swoją dynamiką nie odbiega od średniej w powiecie ciechanowskim gdzie stopa bezrobocia na koniec grudnia 2009 roku osiągnęła 13,9%. Mieszkańców wsi Kraszewa pod względem grup zawodowych należałoby scharakteryzować w następujący sposób:

- 20% ogółu mieszkańców wsi pracuje we własnych gospodarstwach rolnych (jedyne źródło dochodu).
- pozostałe 80% mieszkańców wsi to mieszkańcy posiadający zatrudnienie poza rolnictwem, bezrobotni lub emeryci i renciści.

Tabela nr 4. Ruch osób bezrobotnych z miejscowości Kraszewo w latach 2007-2009

Rok	Liczba bezrobotnych zarejestrowanych	Liczba bezrobotnych wyrejestrowanych	Stan na 31 grudnia
2007	69	75	30
2008	51	63	18
2009	72	48	43

Źródło: Powiatowy Urząd Pracy w Ciechanowie

Z powyższej tabeli wynika, że bezrobocie jest dość poważnym problemem w sołectwie. Można, co prawda zaobserwować przy rosnącym ruchu bezrobotnych jego systematyczny spadek głównie w 2008 roku w stosunku do roku 2007, ale dalej pozostaje on na dość wysokim poziomie. Ruch bezrobotnych wynikający z ewidencji osób bezrobotnych wskazuje na sezonowość podejmowanych prac i niestabilność zatrudnienia.

Tabela nr 5. Liczba bezrobotnych z miejscowości Kraszewo oraz udziały procentowe z podziałem na grupy wiekowe.

Grupa wiekowa	2007		2008		2009	
	%	Liczba bezw.	%	Liczba bezw.	%	Liczba bezw.
18-24	34	10	50	9	35	15
25-34	23	7	17	3	12	5
35-44	13	4	11	2	30	13
45-54	20	6	11	2	21	9
55-59	10	3	11	2	2	1
60-powyżej	0	0	0	0	0	0
Razem	100	30	100	18	100	43

Źródło: Powiatowy Urząd Pracy w Ciechanowie

Pozytywnym objawem jest spadający odsetek bezrobotnych w kategorii wiekowej 25-34 lata. Za to na bardzo wysokim poziomie utrzymuje się odsetek osób w kategorii wiekowej 18-24 i -45-54 lata. Najbardziej niepokojący jest fakt, że w kategorii wiekowej 18-24 lata, czyli najmłodszych bezrobotnych, odsetek ten utrzymuje się ciągle na wysokim poziomie. Spadek liczby bezrobotnych z 30 w roku 2007 do 18 w roku 2008 świadczy o chwilowej poprawie na lokalnym rynku pracy. Jednak w 2009r. znowu wzrósł do 43 osób na co prawdopodobnie miał wpływ kryzys gospodarczy. Cieszy również brak bezrobotnych wśród ludzi starszych, którzy mieliby problem ze znalezieniem pracy – zarówno z uwagi na wiek jak i również na niechęć pracodawców do zatrudniania ludzi w podeszłym wieku. Większość z nich pobiera świadczenia w formie rent lub emerytur.

Równie interesujących wniosków dostarcza analiza struktury bezrobotnych według poziomu ich wykształcenia. Dane zaprezentowano w tabeli nr 6. Przyczyną może tu być rolniczy charakter miejscowości. Wiele osób po zakończeniu szkoły podstawowej, gimnazjum w dzisiejszych czasach z braku środków nie podejmuje dalszej nauki, zasilając

tym samym szeregi bezrobotnych a jednocześnie podejmując niezarejestrowaną pracę w rodzinnych gospodarstwach rolnych. Zmiany w strukturze wykształcenia bezrobotnych w ostatnich latach miały zróżnicowany charakter. Dominującą grupę stanowią osoby z wykształceniem zasadniczym zawodowym, gimnazjalnym i niższym. W pozostałych grupach wykształcenia osób bezrobotnych wahania liczbowe są znikome, pozytywnym akcentem jest niska liczba osób bezrobotnych z wyższym wykształceniem, przy czym podkreślić należy, że ich odsetek nie jest także zbyt wysoki w ogólnej liczbie mieszkańców.

Tabela nr 6. Liczba osób bezrobotnych z miejscowości Kraszewo według struktury wykształcenia

Wykształcenie	2007	2008	2009
Wyższe	2	1	3
Średnie zawodowe	4	6	7
Średnie ogólnokształcące	5	4	7
Zasadnicze zawodowe	7	2	13
Gimnazjalne i poniżej	12	5	13

Źródło: Powiatowy Urząd Pracy w Ciechanowie.

Utrzymanie wskaźnika bezrobocia w sołectwie na niskim poziomie wiąże się nierozdzielnie z działaniami podejmowanymi przez władze gminy we współpracy z Powiatowym Urzędem Pracy w Ciechanowie. Działania aktywizacyjne obejmują formy przewidziane prawem m.in. prace interwencyjne, roboty publiczne, staże, przygotowanie zawodowe, środki na działalność gospodarczą, prace społecznie użyteczne.

Na terenie Kraszewa funkcjonuje 17 firm w tym 2 sklepy spożywczo-przemysłowe. Wśród pozostałej działalności prowadzone są usługi: transportowe, budowlane, kominiarskie i elektromechaniczne.

III.6. Instytucje, organizacje społeczne.

W Kraszewie prężnie działa Ochotnicza Straż Pożarna. Jej członkowie oprócz swojej statutowej roli – walki z żywiołami uczestniczą aktywnie w życiu wsi – tym materialnym i duchowym. Przygotowują i biorą udział w uroczystościach kościelnych, religijnych, jako ich tradycyjni uczestnicy. Szczególnie aktywny udział strażaków widać w przygotowaniu

dożynek parafialnych, w których wieś Kraszewo ma zawsze swoją godną reprezentację. Przyciągają również do swojej działalności ludzi młodych, zachęcając ich w duchu współzawodnictwa do udziału w zawodach strażackich, w których corocznie świętują mniejsze lub większe sukcesy, uczestnictwu w szkoleniach i wyjazdach. Straż stanowi ważny element życia wsi.



Foto: Strażacy z OSP Kraszewo

Jednostka wyposażona jest w 2 wozy ratowniczo-gaśnicze (ciężki, lekki), zrzesza ok. 40 czynnych członków, posiada dodatkowo drużynę młodzieżową. Jednostka funkcjonuje w ramach Krajowego Systemu Ratowniczo-Gaśniczego. Skutkuje to tym, iż uczestniczy w praktycznie wszystkich akcjach ratowniczych (przy wypadkach samochodowych, gaśniczych, jako zabezpieczenie działań innych jednostek) na terenie Gminy Ojrzeń.

Równie prężnie działa Koło Gospodyń Wiejskich. Ta nieformalna grupa silnie wpływa na rozwój życia społecznego mieszkańców Kraszewa. Członkinie z Koła chętnie współpracują z lokalnymi podmiotami typu. OSP, placówki oświatowe, parafią, władzami samorządowymi. Dzięki swoim regularnym spotkaniom podtrzymują lokalną tradycje.

Aktywnie działa kółko różańcowe. Jest to organizacja typowo wiejska, wrosła w krajobraz mazowieckich wsi. Kółko różańcowe jest nie tylko organizacją kościelną, mającą na celu wspólne modlitwy, zapewnia również wymianę informacji, możliwość komunikowania i wymianę poglądów podczas spotkań swoich członków. Jest czymś w rodzaju katolickiego klubu dyskusyjnego, jest to bardzo cenna inicjatywa w dzisiejszych

czasach, należy, więc się cieszyć, iż w Kraszewie działa tego typu nieformalne stowarzyszenie.

IV. Bilans zasobów wsi Kraszewo

Rodzaj zasobu	Brak	Jest o znaczeniu małym	Jest o znaczeniu średnim	Jest o znaczeniu dużym
Środowisko przyrodnicze - walory krajobrazu - walory klimatu (mikroklimat, wiatr, nasłonecz.) - walory szaty roślinnej (np. runo leśne) - cenne przyrodniczo obszary lub obiekty - świat zwierzęcy (ostoje, siedliska) - osobliwości przyrodnicze - wody powierzchniowe (cieki, rzeki, stawy) - podłoże, warunki hydrogeologiczne - gleby, kopaliny	X	X	X X	X X X X X
Środowisko kulturowe - walory architektury wiejskiej i osobliwości kulturowe - walory zagospodarowania przestrzennego - zabytki - zespoły artystyczne	X			X X X
Dziedzictwo religijne i historyczne - miejsca, osoby i przedmioty kultu - święta, odpusty, pielgrzymki - tradycje, obrzędy, gwara - legendy, podania i fakty historyczne - ważne postacie historyczne - specyficzne nazwy		X X	X X	X X
Obiekty i tereny - działki pod zabudowę mieszkaniową - działki pod domy letniskowe - działki pod zakłady usługowe i przemysł - pustostany mieszkaniowe, magazynowe i po przemysłowe - tradycyjne obiekty gospodarskie wsi (kuźnie, młyny) - place i miejsca publicznych spotkań - miejsca sportu i rekreacji	X X	X X	X X X	
Gospodarka, rolnictwo - specyficzne produkty (hodowle, uprawy polowe) - znane firmy produkcyjne i zakłady usługowe - możliwe do wykorzystania odpady poprodukcyjne	X	X X		
Instytucje - placówki opieki społecznej - szkoły - Dom kultury - Świetlica wiejska	X X		X X	
Ludzie, organizacje społeczne - OSP - KGW - Stowarzyszenia	X			X X

V. Analiza mocnych i słabych stron miejscowości (SWOT)

Na podstawie przeprowadzonej analizy zasobów wsi Kraszewo określono mocne i słabe strony wsi oraz szanse z wynikające z realizacji Planu, a także i zagrożenia płynące z otoczenia wewnętrznego jak i zewnętrznego, które mogą wpłynąć na realizację Planu.

Mocne strony	Słabe strony
<ul style="list-style-type: none"> ✓ Położenie wsi (ukształtowanie terenu) ✓ Rozwinięty handel (obecność sklepów) ✓ Położenie komunikacyjne – węzeł komunikacyjny, położenie wzdłuż drogi krajowej ✓ Kompleksy leśne ✓ Chodnik wzdłuż drogi krajowej przebiegającej przez wieś. ✓ Wodociąg ✓ Wysoki poziom z informatyzowania wsi (możliwość stały dostęp do Internetu, zasięg sieci komórkowych) ✓ Zwarta zabudowa ✓ Zlokalizowanie obiektu zabytkowego na terenie wsi-kościół ✓ „Dobre” ziemie, ✓ Wysoki odsetek ludzi młodych, w wieku produkcyjnym, ✓ Czyste powietrze ✓ Nieskażone środowisko naturalne ✓ Dobrze wyposażona jednostka OSP (2 wozy ratowniczo – gaśnicze) ✓ Aktywność gospodarza mieszkańców; ✓ Tereny pod budownictwo mieszkaniowe; 	<ul style="list-style-type: none"> ✓ Przewaga małych lub niewyspecjalizowanych produkcyjnie gospodarstw, ✓ Brak kanalizacji ✓ Niska aktywność społeczna ✓ Zanik tradycji lokalnych ✓ Brak zakładów przemysłowych ✓ Niskie dochody mieszkańców ✓ Zbyt mało terenów rekreacyjnych ✓ Niedostateczna oferta kulturalna dla mieszkańców
Szanse dla rozwoju	Zagrożenia dla rozwoju
<ul style="list-style-type: none"> ✓ Modernizacja dróg ✓ Fundusze strukturalne ✓ Dopłaty bezpośrednie ✓ Wykształcona młodzież ✓ Napływ społeczności z sąsiednich miejscowości i miasta w celu osiedlenia się jej na terenach sołectwa ✓ Powrót do tradycji kulturowo-historycznej ✓ Identyfikacja mieszkańców z wsią ✓ Zwiększenie integracji społecznej ✓ Pobudzenie aktywności społecznej ✓ Powstanie stowarzyszeń ✓ Rozwój budownictwa mieszkaniowego 	<ul style="list-style-type: none"> ✓ Bezrobocie ✓ Upadanie małych gospodarstw ✓ Kryzys gospodarczy ✓ Imigracje młodych ludzi w poszukiwaniu pracy ✓ Chuligaństwo ✓ Ubożenie części społeczeństwa ✓ Powstawanie dzikich wysypisk śmieci ✓ Degradacja środowiska naturalnego ✓ Alkoholizm ✓ Antagonizmy społeczne i utrudnienia realizacji inwestycji służących społeczeństwo przez pojedynczych mieszkańców. ✓ Niepozyskanie lub niewykorzystanie funduszy zewnętrznych dla rozwoju miejscowości ✓ Skomplikowane procedury prawne przy planowaniu i realizacji inwestycji

VI. Wizja Rozwoju Wsi

Wizja Rozwoju i Odnowy Wsi Kraszewo została zdefiniowana w wyniku konsultacji władz Gminy z mieszkańcami, przedsiębiorcami lokalnymi i organizacjami społecznymi ze wsi Kraszewo. Wizję rozwoju i odnowy wsi Kraszewo, sformułowano następująco:

„Kraszewo to wieś nowoczesna, ale dbająca o tradycje i dziedzictwo kulturowe, spełniająca aspiracje mieszkańców w dziedzinie oświaty, kultury i sportu. Wieś z rozwiniętą infrastrukturą techniczną przy uwzględnieniu ochrony środowiska”.

VI.1. Wizja stanu docelowego

Wizja stanu docelowego została opracowana na podstawie ankiet przeprowadzonych wśród mieszkańców wsi, oraz w trakcie warsztatów z mieszkańcami, na których omówiono, doprecyzowane i zweryfikowane zostały dane uzyskane od ankietowanych.

Co ma ją wyróżniać?	Estetyka i nieskażone środowisko naturalne, kościół, szkoły, tereny sportowe i rekreacyjne;
Jakie ma pełnić funkcje?	Produkcja rolna na wysokim poziomie; miejsca wypoczynku, relaksu, bezpiecznego i przyjaznego dla mieszkańców domu;
Kim mają być mieszkańcy?	Aktywni, zaangażowani, w pełni identyfikujący się z wsią, dbający o wieś;
Co ma dać utrzymanie?	Rolnictwo; usługi; handel;
W jaki sposób ma być zorganizowana wieś i mieszkańcy?	Stowarzyszenia;
W jaki sposób mają być rozwiązywane problemy?	Dyskusje; oddolne inicjatywy;
Jak ma wyglądać nasza wieś?	Estetyczna i ekologiczna; z terenami zielonymi – miejscem spacerów i wypoczynku
Jakie obyczaje i tradycje mają być u nas pielęgnowane i rozwijane?	Ludowe, religijne, sportowe, kulturalne; (nabożeństwa majowe, dożynki, święcenia pól itp.)
Jak mają wyglądać mieszkania i obejścia?	Estetyczne, ekologiczne
Jaki ma być stan otoczenia i środowiska?	Taki jak obecny, bądź lepszy;
Jakie ma być rolnictwo?	Dochodowe i zmodernizowane;
Jakie mają być powiązania komunikacyjne?	Więcej lepszych połączeń do innych miejscowości;
Co zaproponujemy dzieciom i młodzieży?	Świetlicę wiejską jako ośrodek kultury, boisko, udział w działaniach OSP i KGW, zajęcia pozaszkolne oraz dziecińce, półkolonie organizowane przez szkoły w Kraszewie,

VI.2. Opis priorytetów rozwoju miejscowości, projekty służące rozwojowi miejscowości.

W trakcie spotkań mieszkańców wypracowano cele rozwoju wsi (służące osiągnięciu wizji rozwoju), oraz wyznaczono priorytety działań – w ramach których podejmowane będą konkretne inwestycje i przedsięwzięcia. Przyjęte cele, priorytety i działania biorą pod uwagę możliwości finansowe gminy oraz własne.

1. Cel I: Poprawa infrastruktury społecznej wraz z aktywizacją wsi.

Realizacja tego celu ma przynieść wymierne efekty w postaci zwiększenia aktywności mieszkańców, poszerzeniu dostępnej dla nich oferty życia kulturalnego, sportowego, edukacyjnego. Ma na celu poprawę warunków edukacyjnych dla dzieci i młodzieży z miejscowości, zapewnieniu im warunków dla prawidłowego rozwoju fizycznego i psychicznego. Do realizacji tego celu przyczynić mają się też działania poprawiające warunki, w jakich funkcjonuje opieka zdrowotna, medyczna mieszkańców. Projekty służące realizacji tego celu można zaklasyfikować do trzech priorytetów:

a. Priorytet I.1 Kultura. W ramach tego priorytetu dotyczącego rozwoju infrastruktury służącej kulturze planowane jest wykonanie: remontu i przebudowy budynku świetlicy wiejskiej, jako miejsca spędzania czasu wolnego przez mieszkańców.

b. Priorytet I.2 Edukacja i sport. W ramach tego priorytetu dot. rozwoju infrastruktury służącej edukacji i sportowi planowane jest wykonanie: kompleksu boisk w ramach programu ORLIK 2012, służących nie tylko potrzebom szkół: podstawowej i gimnazjum, lecz również dostępnej dla mieszkańców, dla rozgrywania zawodów, treningów, spędzania wolnego czasu. Ponadto w późniejszym okresie, na bazie istniejącego kompleksu sportowego, planowana jest dalsza jego rozbudowa i powiększenie m.in. o boisko o nawierzchni trawiastej (naturalnej, bieżnię, inne obiekty sportowe).

2. Cel II. Poprawa, uzupełnienie istniejącej i budowa nowej (brakującej) infrastruktury technicznej – jako warunek rozwoju wsi, rolnictwa i aktywności gospodarczej.

Realizacja tego celu ma przynieść wymierne efekty w postaci zmniejszenia kosztów i ułatwienia produkcji rolnej, umożliwienia rozwoju firm korzystających z kanalizacji sanitarnej, udogodnienia życia codziennego mieszkańców wsi.

a. Priorytet II.1 Gospodarka wodno – ściekowa. Wieś jest zwodociągowana w praktycznie 100 % (osoby niepodłączone do

wodociągu mają taką techniczną możliwość, lecz nie korzystają z niej z różnych względów). Obecnie można jednak zauważyć problemy z jakością i dostępnością wody w wodociągu gminnym. Przyczyną jest przestarzała stacja uzdatniania wody, oraz brak należytej opieki i staranności w jej eksploatacji. W związku z powyższym planowane jest wykonanie przebudowy SUW, zaś wykonana już została kompleksowa renowacja studni głębinowych – co przyniosło zauważalną poprawę ich wydajności. Brak jest na dzień dzisiejszy skanalizowania miejscowości – lecz jest to problem ogólnie gminny. Kraszewo jest jedną z najistotniejszych miejscowości aglomeracji Ojrzeń, wpisanej do Krajowego Programu Oczyszczania Ścieków Komunalnych, w związku z czym, zgodnie z zobowiązaniami akcesyjnymi do UE naszego kraju, wcześniej czy później inwestycja ta musi zostać zrealizowana. Ułatwi ona codzienne życie mieszkańców, oraz ułatwi prowadzenie działalności gospodarczej, umożliwi zakładania firm produkcyjnych – której to możliwości obecnie brak, z uwagi na brak kanalizacji.

b. Priorytet II.2 Infrastruktura drogowa. W ramach tego priorytetu planowane jest dokończenie przebudowy drogi gminnej Kraszewo – Grabówiec, z wykonaniem chodnika w obszarze zwartej zabudowy wraz z odwodnieniem. Ponadto przebudowane zostanie dość niebezpieczne skrzyżowanie tej drogi z drogą krajową nr 50 – stanowiącej główną oś osadniczą miejscowości. Zmodernizowane zostanie również oświetlenie uliczne. Niezbędne jest również wykonanie parkingu przy cmentarzu parafialnym – który położony jest również przy drodze krajowej nr 50. Brak odpowiedniego zaplecza parkingowego stwarza duże zagrożenie wypadkowe – zarówno dla mieszkańców Kraszewa jak i innych osób odwiedzających cmentarz. Szczególnie dotkliwe jest podczas świąt, w trakcie których mieszkańcy tradycyjnie odwiedzają groby zmarłych bliskich. W stronę Ojrzenia zaś planowane jest wykonanie chodnika – ścieżki rowerowej, nie tylko w obrębie wsi, lecz do samego Ojrzenia. Poprawiłoby to bezpieczeństwo komunikacji pieszej na tym uczęszczanym szlaku (w Ojrzeniu zlokalizowana jest siedziba władz gminy, ośrodek zdrowia,

posterunek policji, 2 banki, zakłady usługowe, itd.). Ponadto staraniem władz gminnych i przy ich udziale zostanie wykonana przebudowa drogi powiatowej Kraszewo – Żochy, wraz z wykonaniem chodnika. Jest to również szczególnie potrzebna inwestycja, gdyż przy tej drodze zlokalizowany jest budynek szkoły podstawowej i gimnazjum, oraz istniejące pełnowymiarowe boisko ze sztuczną nawierzchnią i oświetleniem – które będzie dość intensywnie wykorzystane zarówno przez mieszkańców jak i inne korzystające osoby – co powodować będzie zwiększony ruch oraz konieczność bezpiecznego parkowania pojazdów.

Poniżej przedstawiono karty opisu zadań przewidzianych lub proponowanych do realizacji w sołectwie Kraszewo (wg hierarchii ważności oraz okresu realizacji). Są to inicjatywy wymagające wsparcia, jakie przedstawili powyżej mieszkańcy wsi. Karty określają jedynie przybliżone terminy realizacji przedsięwzięć, ponieważ zadania będą realizowane zgodnie z możliwościami finansowymi płynącymi głównie z zewnątrz (wsparcie finansowe z funduszy UE, Urzędu Marszałkowskiego i innych), a nie zgodnie z zapisanymi w nich terminami.

**Karty opisu zadań proponowanych lub przewidywanych
do realizacji w sołectwie Kraszewo**

(wg hierarchii ważności oraz okresu realizacji)

KOLEJNOŚĆ PLANOWANEGO DZIAŁANIA	I
CEL	Poprawa, uzupełnienie istniejącej i budowa nowej (brakującej) infrastruktury technicznej – jako warunek rozwoju wsi, rolnictwa i aktywności gospodarczej
PRIORYTET DZIAŁANIA	II.2 Infrastruktura drogowa
TYTUŁ PROJEKTU	„Przebudowa drogi gminnej Kraszewo – Grabówiec odcinek od km 0+000 do km 3+494,10”
INICJATYWA WARTY WSPARCIA	Przebudowa drogi gminnej Kraszewo – Grabowiec na całym odcinku – od skrzyżowania z drogą krajową nr 50 do skrzyżowania z drogą powiatową Ojrzeń – Grabówiec.
PROPONOWANY SPOSÓB ROZWIĄZANIA PROBLEMU	Z uwagi na koszty i duży zakres prac zadanie musi zostać zrealizowane przy zaangażowaniu środków i możliwości technicznych Urzędu Gminy. W ramach przebudowy wykonana zostanie nawierzchnia z asfaltu

	betonowego, poszerzona jezdnia, w obszarze zabudowy wykonany chodnik i zmodernizowane oświetlenie uliczne. Na realizację zadania już pozyskano środki w ramach RPO – 84% kosztów realizacji zadania – czyli ponad 2.000.000 PLN. Ponadto w ramach SIWRM – ze środków Samorządu Województwa Mazowieckiego uzyskano kwotę 300.000 PLN dofinansowania. Pozwoli to na realizację zadania przy wkładzie własnym poniżej 100.000 PLN
REALIZATORZY	Urząd Gminy Ojrzeń Mazowiecka Jednostka Wdrażania Programów Unijnych Urząd Marszałkowski WM
SZACUNKOWY KOSZT INWESTYCJI	2.500.000zł.
PRZYBLIŻONY TERMIN REALIZACJI	2008 - 2011 r.

KOLEJNOŚĆ PLANOWANEGO DZIAŁANIA	II
CEL	Poprawa, uzupełnienie istniejącej i budowa nowej (brakującej) infrastruktury technicznej – jako warunek rozwoju wsi, rolnictwa i aktywności gospodarczej
PRIORYTET DZIAŁANIA	II.1 Gospodarka wodno – ściekowa.
TYTUŁ PROJEKTU	„Przebudowa stacji uzdatniania wody wraz z budową zbiorników retencyjnych w miejscowości Kraszewo”
INICJATYWA WARTY WSPARCIA	Wykonanie zadania podniesie jakość życia na wsi, ułatwi codzienne czynności gospodarcze i bytowe, dzisiaj utrudnione z uwagi na dostępność i jakość wody. Zrealizowanie zadania ułatwi codzienne życie mieszkańców, oraz prowadzenie działalności gospodarczej.
PROPONOWANY SPOSÓB ROZWIĄZANIA PROBLEMU	Przebudowa stacji uzdatniania wody, z uwagi na całkowity koszt realizacji musi zostać zrealizowana przy zaangażowaniu środków i możliwości technicznych Urzędu Gminy. Planowana jest całkowita wymiana technologii SUW, budowa zbiorników retencyjnych i przebudowa samego budynku stacji.
REALIZATORZY	Urząd Gminy Ojrzeń, Urząd Marszałkowski WM Mieszkańcy wsi
SZACUNKOWY KOSZT INWESTYCJI	1.300.000 zł
PRZYBLIŻONY TERMIN REALIZACJI	2018 r. – 2019 r.

KOLEJNOŚĆ PLANOWANEGO DZIAŁANIA	III
CEL	Poprawa infrastruktury społecznej wraz z aktywizacją wsi
PRIORYTET DZIAŁANIA	I.1 Kultura.
TYTUŁ PROJEKTU	„Przebudowa budynku świetlicy wiejskiej w miejscowości Kraszewo”
INICJATYWA WARTY WSPARCIA	Odnowienie elewacji, rozbudowa, oraz przebudowa wnętrza i wyposażenie świetlicy wiejskiej służącej podniesieniu standardu oraz estetyki obiektu pełniącego rolę ośrodek kultury i wypoczynku mieszkańców.
PROPONOWANY SPOSÓB ROZWIĄZANIA PROBLEMU	Przez pojęcie „świetlica wiejska” należy rozumieć centrum kulturalne umożliwiające mieszkańcom wsi, uczniom szkół szeroki dostęp do kultury, sportu, pozwalające w ciekawy sposób spędzić wolny czas. W celu osiągnięcia tego założenia, inicjatywa powinna leżeć po stronie samorządu gminnego. Wspólnie należy poszukać finansowania zewnętrznego z racji tego, iż inwestycja ta wymaga dość wysokich jak na sołectwo nakładów kapitałowych. Propozycją zdobycia dofinansowania jest aplikacja do funduszy strukturalnych.
REALIZATORZY	Urząd Gminy Ojrzeń Urząd Marszałkowski WM Rada sołecka
SZACUNKOWY KOSZT INWESTYCJI	800.000zł.
PRZYBLIŻONY TERMIN REALIZACJI	2011 r.

KOLEJNOŚĆ PLANOWANEGO DZIAŁANIA	IV
CEL	Poprawa, uzupełnienie istniejącej i budowa nowej (brakującej) infrastruktury technicznej – jako warunek rozwoju wsi, rolnictwa i aktywności gospodarczej
PRIORYTET DZIAŁANIA	II.2 Infrastruktura drogowa
TYTUŁ PROJEKTU	„Zagospodarowanie przestrzeni publicznej wsi Kraszewo poprzez budowę parkingu”
INICJATYWA WARTY WSPARCIA	Wykonanie parkingu przy drodze krajowej nr 50, w pobliżu cmentarza parafialnego. Poprawi to bezpieczeństwo ruchu, oraz zwiększy komfort użytkowników drogi.
PROPONOWANY SPOSÓB ROZWIĄZANIA PROBLEMU	Parking stanowi niezbędne zaplecze cmentarza – obecny stan powoduje duże zagrożenie bezpieczeństwa uczestników ruchu i osób odwiedzających cmentarz. W zwiszym niezbędne jest wykonanie odpowiedniej

	infrastruktury zabezpieczającej potrzeby mieszkańców. Z uwagi na koszt realizacji niezbędne jest poszukiwanie przy realizacji środków zewnętrznych – w tym w ramach PROW
REALIZATORZY	Urząd Gminy Ojrzeń, Urząd Marszałkowski WM
SZACUNKOWY KOSZT INWESTYCJI	290.000 zł
PRZYBLIŻONY TERMIN REALIZACJI	2012 - 2015 r

KOLEJNOŚĆ PLANOWANEGO DZIAŁANIA	V
CEL	Poprawa, uzupełnienie istniejącej i budowa nowej (brakującej) infrastruktury technicznej – jako warunek rozwoju wsi, rolnictwa i aktywności gospodarczej
PRIORYTET DZIAŁANIA	II.2 Infrastruktura drogowa
TYTUŁ PROJEKTU	„Przebudowa drogi powiatowej Nr 1225W Kraszewo – Żochy (przeście przez Kraszewo)”
INICJATYWA WARTY WSPARCIA	Wykonanie chodnika i nawierzchni drogi powiatowej Kraszewo Żochy. Poprawi to bezpieczeństwo pieszych, oraz zwiększy komfort użytkowników drogi.
PROPONOWANY SPOSÓB ROZWIĄZANIA PROBLEMU	Droga stanowi własność powiatu, jednakże realizacja tej inwestycji leży w żywotnym interesie mieszkańców Kraszewa. Również władze Powiatu dostrzegły ten problem.
REALIZATORZY	Urząd Gminy Ojrzeń Zarząd Dróg Powiatowych Powiat Ciechanowski
SZACUNKOWY KOSZT INWESTYCJI	250.000 PLN W tym 125.000 PLN Gmina Ojrzeń
PRZYBLIŻONY TERMIN REALIZACJI	2010 r.

KOLEJNOŚĆ PLANOWANEGO DZIAŁANIA	VI
CEL	Poprawa, uzupełnienie istniejącej i budowa nowej (brakującej) infrastruktury technicznej – jako warunek rozwoju wsi, rolnictwa i aktywności gospodarczej
PRIORYTET DZIAŁANIA	II.1 Gospodarka wodno – ściekowa.
TYTUŁ PROJEKTU	„Budowa sieci kanalizacji sanitarnej w miejscowości Kraszewo”
INICJATYWA WARTY WSPARCIA	Wykonanie kompleksowego skanalizowania miejscowości. Na dzień dzisiejszy brak kanalizacji

	sanitarnej jest problemem całej gminy. Zrealizowanie zadania ułatwi codzienne życie mieszkańców, oraz prowadzenie działalności gospodarczej. Ponadto umożliwi zakładania firm produkcyjnych – której to możliwość jest obecnie ograniczona, z uwagi na brak kanalizacji.
PROPONOWANY SPOSÓB ROZWIĄZANIA PROBLEMU	Kraszewo stanowi jeden z najważniejszych punktów aglomeracji Ojrzeń, wpisanej do Krajowego Programu Oczyszczania Ścieków Komunalnych, w związku z czym, zgodnie z zobowiązaniami akcesyjnymi do UE naszego kraju, wcześniej czy później inwestycja ta musi zostać zrealizowana. Kanalizacja, jako priorytet mający na celu rozwój obszarów wiejskich i ochrony środowiska zapisany został w „Strategii rozwoju gminy Ojrzeń na lata 2007-2015” jako Cel strategiczny 2. Wzrost konkurencyjności gminy poprzez rozbudowę infrastruktury technicznej oraz ochronę środowiska, Działanie 2.2 Rozbudowa infrastruktury komunalnej. Jako pierwsze działanie - rada sołecka sporządzi listę mieszkańców, którzy zdeklarują montaż, następnie zostanie przeprowadzona analiza kosztów inwestycji, oszacowanie kosztów całkowitych, które wskażą rentowność działania. Koszt inwestycji przekroczy z pewnością możliwości finansowe samorządu gminnego inwestycja będzie, zatem tak rozłożona w czasie ażeby uzyskać dofinansowania instytucji zewnętrznych (np. UE, Urzędu Marszałkowskiego, Funduszu Ochrony Środowiska, innej instytucji finansującej).
REALIZATORZY	Urząd Gminy Ojrzeń, Mieszkańcy wsi
SZACUNKOWY KOSZT INWESTYCJI	5.000.000 zł
PRZYBLIŻONY TERMIN REALIZACJI	2018 r. – 2019 r.

KOLEJNOŚĆ PLANOWANEGO DZIAŁANIA	VII
CEL	Poprawa, uzupełnienie istniejącej i budowa nowej (brakującej) infrastruktury technicznej – jako warunek rozwoju wsi, rolnictwa i aktywności gospodarczej
PRIORYTET DZIAŁANIA	II.2 Infrastruktura drogowa
TYTUŁ PROJEKTU	„Budowa chodnika – ścieżki rowerowej przy drodze krajowej w kierunku Płońska”
INICJATYWA WARTY WSPARCIA	Wykonanie chodnika wraz z ścieżką rowerową przy drodze krajowej nr 50 w kierunku Płońska. Poprawi to bezpieczeństwo pieszych, oraz zwiększy komfort użytkowników drogi.

PROPONOWANY SPOSÓB ROZWIĄZANIA PROBLEMU	Droga jest zarządzana przez Generalną Dyрекję Dróg Krajowych i Autostrad, jednakże realizacja tej inwestycji leży w żywotnym interesie mieszkańców Kraszewa i Ojrzenia. W przypadku braku porozumienia, co do wspólnego realizowania inwestycji – Gmina widząc potrzebę realizacji zadania postara się wykonać je we własnym zakresie.
REALIZATORZY	Generalna Dyrekcja Dróg Krajowych i Autostrad Urząd Gminy Ojrzeń
SZACUNKOWY KOSZT INWESTYCJI	400.000,00 zł – podział kosztów na realizatorów w chwili obecnej nieznany.
PRZYBLIŻONY TERMIN REALIZACJI	2016-2018 r.

KOLEJNOŚĆ PLANOWANEGO DZIAŁANIA	VIII
CEL	Poprawa infrastruktury społecznej wraz z aktywizacją wsi.
PRIRYTET DZIAŁANIA	I.2 Edukacja i sport.
TYTUŁ PROJEKTU	„Wykonanie boisk sportowych w ramach budowy kompleksu „MOJE BOISKO – ORLIK 2012””
INICJATYWA WARTA WSPARCIA	Budowa boisk treningowych i wielofunkcyjnych, jako odpowiedź na rosnące zapotrzebowanie społeczne na tego typu obiekty.
PROPONOWANY SPOSÓB ROZWIĄZANIA PROBLEMU	Biorąc pod uwagę koszty, możliwości finansowe gminy oraz możliwości dofinansowania tego zadania ze środków zewnętrznych – stanowi to jedyną drogę realizacji. Środki zewnętrzne pozyskać można z programów krajowych – obecny rząd dużą uwagę przywiązuje do spraw związanych z rozwojem sportu i kultury fizycznej – program ORLIK 2012
REALIZATORZY	Urząd Gminy Ojrzeń Urząd Marszałkowski WM Ministerstwo Sportu
SZACUNKOWY KOSZT INWESTYCJI	1.200.000zł.
PRZYBLIŻONY TERMIN REALIZACJI	2011 r.

KOLEJNOŚĆ PLANOWANEGO DZIAŁANIA	IX
CEL	Poprawa infrastruktury społecznej wraz z aktywizacją wsi.
PRIRYTET DZIAŁANIA	I.2 Edukacja i sport.
TYTUŁ PROJEKTU	„Rozbudowa kompleksu sportowego w Kraszewie””
INICJATYWA WARTA WSPARCIA	Budowa placu zabaw, placu treningowego dla dorosłych, innej infrastruktury sportowej według zapotrzebowania.

PROPONOWANY SPOSÓB ROZWIĄZANIA PROBLEMU	Realizacja etapami, ze środków własnych, przy poszukiwaniu zewnętrznych źródeł finansowania.
REALIZATORZY	Urząd Gminy Ojrzeń
SZACUNKOWY KOSZT INWESTYCJI	350.000zł.
PRZYBLIŻONY TERMIN REALIZACJI	2014 - 2018r.

KOLEJNOŚĆ PLANOWANEGO DZIAŁANIA	X
CEL	Poprawa, uzupełnienie istniejącej i budowa nowej (brakującej) infrastruktury technicznej – jako warunek rozwoju wsi, rolnictwa i aktywności gospodarczej
PRIORYTET DZIAŁANIA	II.2 Infrastruktura drogowa
TYTUŁ PROJEKTU	„Rozbudowa drogi gminnej Kraszewo – Skarżynek – Łębki Wielkie”
INICJATYWA WARTY WSPARCIA	Rozbudowa drogi gminnej Kraszewo – Skarżynek – Łębki Wielkie na całym odcinku – od skrzyżowania z drogą krajową nr 50 do skrzyżowania z drogą powiatową Kryszpy - Bądkowo.
PROPONOWANY SPOSÓB ROZWIĄZANIA PROBLEMU	Z uwagi na koszty i duży zakres prac zadanie musi zostać zrealizowane przy zaangażowaniu środków i możliwości technicznych Urzędu Gminy. W ramach przebudowy wykonana zostanie nawierzchnia z asfaltu betonowego, poszerzona jezdnia, w obszarze zabudowy wykonany chodnik. Na realizację zadania proponuje się pozyskiwać środki zewnętrzne m.in. z działań zawartych w PROW 2014-2020
REALIZATORZY	Urząd Gminy Ojrzeń Urząd Marszałkowski WM
SZACUNKOWY KOSZT INWESTYCJI	2.380.000zł.
PRZYBLIŻONY TERMIN REALIZACJI	2017-2019 r.

VI.3. Harmonogram realizacji Planu.

Lp.	Kolejność realizacji	Projekt	2010	2011	2012	2013	2014	2015	2016	2017	2018	2019
			Cel I: Poprawa infrastruktury społecznej wraz z aktywizacją wsi									
			Priorytet I.1 Kultura.									
1	III	Przebudowa budynku świetlicy wiejskiej w miejscowości Kraszewo										
			Cel I: Poprawa infrastruktury społecznej wraz z aktywizacją wsi									
			Priorytet I.2. Edukacja i sport.									
2	VIII	Wykonanie boisk sportowych w ramach budowy kompleksu „MOJE BOJSKO – ORLIK 2012										
3	IX	„Rozbudowa kompleksu sportowego w Kraszewie”										
			Cel II: Poprawa, uzupełnienie istniejącej i budowa nowej (brakującej) infrastruktury technicznej – jako warunek rozwoju wsi, rolnictwa i aktywności gospodarczej									
			Priorytet II.1 Gospodarka wodno – ściekowa.									
4	II	Przebudowa stacji uzdatniania wody wraz z budową zbiorników retencyjnych w miejscowości Kraszewo										
5	VI	Budowa sieci kanalizacji sanitarnej w miejscowości Kraszewo										
			Cel II: Poprawa, uzupełnienie istniejącej i budowa nowej (brakującej) infrastruktury technicznej – jako warunek rozwoju wsi, rolnictwa i aktywności gospodarczej									
			Priorytet II.2 Infrastruktura drogowa									
6	I	Przebudowa drogi gminnej Kraszewo – Grabówiec odcinek od km 0+000 do km 3+494,10										
7	IV	Zagospodarowanie przestrzeni publicznej wsi Kraszewo poprzez budowę parkingu										
8	V	Przebudowa drogi powiatowej Nr 1225W Kraszewo – Żochy (przejęcie przez Kraszewo)										
9	VII	Budowa chodnika – ścieżki rowerowej przy drodze krajowej w kierunku Płońska										
10	X	Rozbudowa drogi gminnej Kraszewo – Skarżynek – Łębki Wielkie										

VII. Wdrażanie i monitorowanie – system zarządzania Planem

1. Powołanie przez Wójta gminnego koordynatora odnowy wsi i zawiązanie się zespołu liderów - grupy odnowy.
2. Zespół będzie składał się członków rady sołeckiej oraz znanych w miejscowości działaczy społecznych.
3. Uczestniczenie członków zespołu liderów w warsztatach szkoleniowych z zakresu planowania w procesie odnowy wsi.
4. Przygotowanie i opracowanie planu odnowy wsi.
5. Przyjęcie uchwały na zebraniu wiejskim podejmującej „*Plan odnowy miejscowości Kraszewo*”.
6. Przyjęcie przez Radę Gminy Ojrzeń uchwały zatwierdzającej „*Plan odnowy miejscowości Kraszewo*”.
7. Monitorowanie i ocena bieżąca realizacji Planu przez Zespół liderów i koordynatora, który odpowiada za jego przebieg.

Opracowany Plan ma charakter dokumentu „żywego”, dlatego przewiduje okresową roczną ocenę i aktualizację planowanych działań oraz projektów w ramach konsultacji społecznych. W terminie do 15 stycznia każdego roku nastąpi spotkanie grupy odnowy wsi, podczas którego przedstawione zostaną efekty z realizacji planu rozwoju wsi oraz nastąpi jego ocena w odniesieniu do zakładanych celów i działań strategicznych.

Coroczna analiza i ocena realizacji Planu pozwoli na weryfikację i wprowadzanie niezbędnych zmian w zakresie celów, priorytetów rozwojowych i działań określonych w Planie. Sytuacja ta będzie miała okoliczność jedynie w przypadku jednomyślnej akceptacji ze strony społeczności wiejskiej zmian, które nie zostały uwzględnione w dniu opracowywania niniejszego Planu odnowy wsi Kraszewo a wynikiłe ze zmieniającej się rzeczywistości.

VIII. Podsumowanie

Brak dostatecznej infrastruktury technicznej i kulturalnej wpływa zasadniczo na zahamowanie procesu rozwoju życia społeczno-kulturalnego mieszkańców wsi Kraszewo.

Opracowany Plan odnowy wsi zakłada w przeciągu 5 najbliższych lat realizację kilku zadań. Istotą tych działań jest pobudzenie aktywności środowisk lokalnych oraz

stymulowanie współpracy na rzecz rozwoju i promocji wartości związanych z miejscową specyfiką społeczną i kulturową.

Realizacja Planu odnowy wsi ma także służyć integracji społeczności lokalnej, większemu zaangażowaniu w sprawy wsi, zagospodarowania wolnego czasu osób starszych, dzieci i młodzieży oraz rozwojowi organizacji społecznych.

IX. Załączniki

1. Wzór ankiety przeprowadzonej na mieszkańcach wsi.


PRZEWODNICZĄCY
Rady Wsi
Grzegorz Lejman

ANKIETA

Przeprowadzona na mieszkańcach wsi Kraszewo dotycząca zebrania informacji niezbędnych do opracowania Planu Odnowy Miejscowości ww. wsi

ANALIZA ZASOBÓW MIEJSCOWOŚCI ,

„Wieś w której mieszkam” (prosimy wypełnić w miarę posiadanej wiedzy)

Moja miejscowość ma około mieszkańców. Mieszkańcy prowadzą około gospodarstw.

W mojej miejscowości znajduje się (gdy występuje zaznaczyć krzyżykiem):

Urząd Gminy.....

Publiczny Ośrodek Zdrowia.....

Prywatna Służba Zdrowia.....

Szkoła Ponadpodstawowa.....do której uczęszcza ok.dzieci

Szkoła Podstawowa..... do której uczęszcza ok.dzieci

Gimnazjum..... do którego uczęszcza ok.dzieci

Przedszkole..... do którego uczęszcza ok.dzieci

Poczta..... (kod pocztowy).....

Posterunek Policji.....

Remiza Strażacka.....

Dom Kultury.....

Sklepy.....

.....
Główne zakłady pracy dające zatrudnienie mieszkańcom na terenie miejscowości.....

.....
Główne zakłady pracy dające zatrudnienie mieszkańcom po za miejscowością.....

.....
W mojej miejscowości są:

OSP.....

.....
Koło Gospodyń Wiejskich.....

.....
Stowarzyszenia i organizacje społeczne

.....

.....

.....

ANALIZA ZASOBÓW MIEJSCOWOŚCI KRASZEWO

Instrukcja – wstawić „X” w rubryki po prawej stronie.

Rodzaj zasobu	Brak	Występuje lecz znaczenie jest małe	Występuje w znaczeniu średnim	Występuje – odgrywa ważną rolę
Środowisko przyrodnicze Atrakcyjność krajobrazowa Atrakcyjność krajobrazowa Wody powierzchniowe (cieki, rzeki, stawy),				
Środowisko kulturowe Walory architektury wiejskiej i osobliwości kulturowe Walory zagospodarowania przestrzennego Zabytki Zespoły artystyczne				
Dziedzictwo religijne i historyczne miejsca, przedmioty kultu święta, odpusty, pielgrzymki tradycje, obrzędy, gwara legendy, podania i fakty historyczne Ważne postacie historyczne Specyficzne nazwy Obiekty i tereny Działki pod zabudowę mieszkaniową Działki pod domy letniskowe Działki pod zakłady usługowe i przemysł pustostany mieszkaniowe, magazynowe i przemysłowe Tradycyjne obiekty gospodarskie wsi (spichlerze, kuźnie, młyny) Place i miejsca publicznych spotkań miejsca spotkań i rekreacji				

Jacy jesteśmy? Diagnoza aktualnej sytuacji miejscowości.- Jaka jest nasza wieś?

Co ją wyróżnia?	
Jakie pełni funkcje?	
Kim są mieszkańcy?	
Co daje utrzymanie?	
Jak zorganizowani są mieszkańcy? (czy są organizacje, stowarzyszenia, OSP itp.)	
W jaki sposób rozwiązują problemy?	
Jaki wygląd ma nasza wieś?	
Jakie obyczaje i tradycje są u nas pielęgnowane?	
Jak wyglądają mieszkania i obejścia ?	
Jaki jest stan otoczenia i środowiska?	
Jakie jest rolnictwo?	
Jakie są powiązania komunikacyjne?	
Co proponujemy dzieciom i młodzieży?	

WIZJA STANU DOCELOWEGO
Jaka ma być wieś za kilka lat?

Co ma ją wyróżniać?	
Jakie ma pełnić funkcje?	
Kim mają być mieszkańcy?	
Co ma dać utrzymanie?	
W jaki sposób ma być zorganizowana wieś i mieszkańcy?	
W jaki sposób mają być rozwiązane problemy?	
Jak ma wyglądać nasza wieś?	
Jakie obyczaje i tradycje mają być u nas pielęgnowane i rozwijane?	
Jak mają wyglądać mieszkania i obejścia?	
Jaki ma być stan otoczenia i środowiska?	
Jakie ma być rolnictwo?	
Jakie mają być powiązania komunikacyjne?	
Co zaproponujemy dzieciom i młodzieży?	

ARKUSZ PLANOWANIA

Pytania dotyczące projektów	Propozycje projektów	Czy nas na to stać?		Hierarchia – co jest najważniejsze?
		Organizacyjnie	Finansowo	
Co nas najbardziej integruje?				
Na czym nam najbardziej zależy?				
Co nam najbardziej przeszkadza?				
Co najbardziej zmieni nasze życie?				
Co osiągniemy najłatwiej?				

ANALIZA SWOT – propozycje mieszkańców
Podsumowanie sytuacji rozwojowej miejscowości

Silne strony:	Słabe strony:
Szanse:	Zagrożenia :

PRZEWODNICZĄCY
Rady Gminy
Grzegorz Lejman

