

UCHWAŁA Nr XLI/254/2018
RADY GMINY OJRZEŃ

z dnia 10 sierpnia 2018 r.

w sprawie zatwierdzenia zmian w „Planie Odnowy Miejscowości Ojrzeń”

Na podstawie art. 18 ust. 2 pkt 6 ustawy z dnia 8 marca 1990 r. o samorządzie gminnym (tj. Dz.U. z 2018r. poz. 994 z późn. zm.) oraz § 10 ust. 2 pkt. 2 rozporządzenia Ministra Rolnictwa i Rozwoju Wsi z dnia 14 lutego 2008 r. w sprawie szczegółowych warunków i trybu przyznawania pomocy finansowej w ramach działania "Odnowa i rozwój wsi" objętego Programem Rozwoju Obszarów Wiejskich na lata 2007-2013 (Dz. U. z 2013 poz. 501 z późn. zm.) - Rada Gminy Ojrzeń uchwala, co następuje:

§ 1.

1. Zatwierdza się zmiany w „Planie Odnowy Miejscowości Ojrzeń” wprowadzone Uchwałą Nr 4/2018 Zebrania Wiejskiego Sołectwa Ojrzeń z dnia 03 sierpnia 2018 r. w sprawie zmian w Planie Odnowy Miejscowości Ojrzeń.
2. Tekst jednolity planu stanowi załącznik do niniejszej uchwały.

§ 2.

Wykonanie uchwały powierza się Wójtowi Gminy.

§ 3.

Uchwała wchodzi w życie z dniem podjęcia.

PRZEWODNICZĄCY
Rady Gminy
Grzegorz Lejman

**Załącznik do Uchwały Nr XLI/254/2018 Rady Gminy Ojrzeń
z dnia 10 sierpnia 2018 r.
w sprawie zatwierdzenia zmian w „Planie Odnowy Miejscowości Ojrzeń”**

Załącznik do Uchwały Nr 2/2009
Zebrania Wiejskiego Sołectwa Ojrzeń
Z dnia 10 marca 2009 r.
W sprawie przyjęcia Planu Odnowy Miejscowości Ojrzeń

Załącznik do Uchwały Nr XXXVI/168/2009
Rady Gminy Ojrzeń
Z dnia 12 marca 2009
W sprawie zatwierdzenia „Planu Odnowy Miejscowości Ojrzeń”
Tekst Jednolity - uwzględniający zmiany wprowadzone Uchwałą Nr 1/2016
Zebrania Wiejskiego Sołectwa Ojrzeń
Z dnia 17 marca 2016 r. i Uchwałą Nr 4/2018 Zebrania Wiejskiego Sołectwa Ojrzeń z dnia 03.08.2018r.

P L A N

ODNOWY MIEJSCOWOŚCI

OJRZEŃ

NA LATA 2009-2019

Ojrzeń, marzec 2009

SPIS TREŚCI

SPIS TREŚCI.....	1
I. Wstęp.....	2
II. Charakterystyka wsi Ojrzeń.....	2
III. Inwentaryzacja i analiza zasobów wsi Ojrzeń.....	4
III.1. Środowisko przyrodnicze i rolnictwo.....	5
III.2. Środowisko kulturowe.....	6
III.3. Dziedzictwo historyczne i religijne.....	8
III.4. Obiekty, tereny, posiadana infrastruktura i jej znaczenie.....	9
III.5. Profil społeczny wsi i potencjał gospodarczy.....	16
III.6. Instytucje, organizacje społeczne.....	20
IV. Bilans zasobów wsi Ojrzeń.....	21
V. Analiza mocnych i słabych stron miejscowości (SWOT).....	22
VI. Wizja Rozwoju Wsi.....	23
VI.1. Wizja stanu docelowego.....	23
VI.2. Opis priorytetów rozwoju miejscowości, projekty służące rozwojowi miejscowości.....	24
VI.3. Harmonogram realizacji Planu.....	37
VII. Wdrażanie i monitorowanie – system zarządzania Planem.....	39
VIII. Podsumowanie.....	39
IX. Załączniki.....	40

I. Wstęp

„Plan Odnowy Miejscowości Ojrzeń” jest długofalowym programem rozwoju Ojrzenia, opartym na przeprowadzonej analizie posiadanych przez wieś zasobów – stanowiącej wraz z analizą SWOT podstawę dla wspólnie wypracowanej wizji rozwoju.

Celem opracowania „Planu Odnowy Miejscowości Ojrzeń” jest odnowa wsi, oraz co najbardziej istotne uruchomienie aktywności społecznej, aktywności mieszkańców służącej rzeczywistemu rozwojowi wsi. Nie bez znaczenia jest tu też fakt, iż niniejszy program jest dokumentem wymaganym podczas aplikacji do funduszy strukturalnych, funduszy centralnych oraz innych środków pomocowych, w celu otrzymania dofinansowania na rozwój wsi.

Plan ma charakter społeczny i winien być aktualizowany oraz korygowany. Ma służyć koncentracji środków i efektywności ich wykorzystania.

Na „Plan Odnowy Miejscowości Ojrzeń” składają się następujące elementy:

- charakterystyka miejscowości,
 - inwentaryzacja i analiza zasobów służących odnowie,
 - bilans zasobów,
 - analiza mocnych i słabych stron miejscowości,
 - wizja rozwoju,
 - opis priorytetów rozwoju miejscowości, cele oraz usystematyzowane i zhierarchizowane zadania inwestycyjne oraz przedsięwzięcia służących aktywizacji społeczność lokalną w siedmioletniej perspektywie,
 - opis systemu zarządzania przy realizacji Planu
- Obszarem realizacji „Planu Odnowy Miejscowości Ojrzeń” jest sołectwo Ojrzeń, gmina Ojrzeń, powiat ciechanowski, woj. mazowieckie.
- Wszystkie założone w „Planie Odnowy Miejscowości Ojrzeń” cele oraz zadania w pełni wpisują się w zapisy „Strategii Rozwoju Gminy Ojrzeń na lata 2007 – 2015”, przyjętej do realizacji Uchwałą Nr XIII/59/2007 Rady Gminy Ojrzeń z dnia 2 października 2007r.

II. Charakterystyka wsi Ojrzeń

Wieś Ojrzeń położona jest w centralnej części Gminy Ojrzeń, ta zaś usytuowana jest w południowej części powiatu ciechanowskiego, oraz w północno – zachodniej części województwa mazowieckiego. W Ojrzeniu zamieszkuje obecnie ok. 740 osób –

prowadzących zaledwie ok. 10 gospodarstw rolnych. Wskazuje to na fakt, iż dawny, rolniczy charakter wsi, powoli odchodzi w zapomnienie.

Ojrzeń stanowi siedzibę władz gminnych – znajduje się tu Urząd Gminy. W miejscowości funkcjonuje ponadto Zespół Placówek Oświatowych składający się z Przedszkola Gminnego oraz Szkoły Podstawowej. Instytucja ta stanowi bardzo ważny element dla życia i rozwoju wsi. Prężnie działa Ochotnicza Straż Pożarna, dysponując remizą oraz 3 wozami ratowniczo – gaśniczymi (ciężkim, średnim i małym). We wsi działa również klub sportowy TĘCZA – piłkarski, obecnie gra w lidze okręgowej, godnie reprezentując swoją Gminę (wygrywa z przeciwnikami ze znacznie większych miejscowości, gmin, a nawet miast).

We wsi znajduje się placówka pocztowa, ośrodek zdrowia (lekarz rodzinny). Funkcjonują również 4 sklepy ogólnospżywcze, 2 odzieżowe, sklep masarski, kwiatami, stacja benzynowa. Duże znaczenie, zapewniające poczucie bezpieczeństwa dla mieszkańców ma fakt obecności w gminnej miejscowości posterunku Policji Państwowej – oraz fotoradaru (podnosi w znaczący sposób bezpieczeństwo na ruchliwej drodze krajowej).

Wieś należy do parafii Kraszewo (sąsiednia miejscowość oddalona o ok. 3 km). Wieś jest zwodyfikowana, zelektryfikowana, ztelefonizowana, znajduje się w zasięgu sieci telefonicznych wszystkich operatorów telefonii komórkowej.

Ojrzeń posiada bardzo dogodne położenie komunikacyjne – centralną osią osadniczą i komunikacyjną miejscowości jest droga krajowa nr 50 (Ciechanów - Płońsk). Zapewnia komunikację z siedzibą władz powiatowych (Ciechanowem), dojazd do Płońska, Warszawy. Od drogi tej odchodzą drogi gminne i powiatowe stanowiące kolejne kierunki rozwoju i rozbudowy wsi – droga powiatowa Ojrzeń – Nowe Miasto, zapewniająca dojazd do lokalnej giełdy towarowo – rolnej w Nowym Mieście, Nasielska i dalej alternatywną trasą do Warszawy; droga powiatowa Ojrzeń – Gąsocin – Łady, dzięki której można dojechać do Gąsocina (najbliższej stacji kolejowej na trasie Warszawa – Gdańsk) oraz dalej do Pułtuska; droga powiatowa Ojrzeń – Ościślowo, która zapewnia połączenie z drogą krajową nr 60, dojazd do Młocka, Głinojecka; droga powiatowa Ojrzeń – Malużyn, dzięki której zapewniona jest komunikacja z Lubradzmem, Obrębem i dalej Malużynem oraz droga powiatowa Ojrzeń – Grabowiec, stanowiąca alternatywną trasę dojazdu do Ciechanowa. Drogi te wraz z systemem dróg gminnych i wewnętrznych tworzą system komunikacyjny miejscowości, pozwalając na wieloostrowy rozwój osadnictwa.

III. Inwentaryzacja i analiza zasobów wsi Ojrzeń

Inwentaryzację oraz analizę zasobów miejscowości Ojrzeń przeprowadzono na podstawie danych statystycznych oraz informacji zgromadzonych od społeczności lokalnej podczas warsztatów i spotkań.

Zasoby – to wszelkie elementy materialne i niematerialne wsi i otaczającego ją obszaru, które mogą być wykorzystane obecnie lub w przyszłości dla przedsięwzięć publicznych bądź prywatnych w celu odnowy wsi dla realizacji wypracowanej wizji, stanowiące o tożsamości sołectwa.

W analizie zasobów wzięto pod uwagę następujące rodzaje zasobów:

- środowisko przyrodnicze i rolnictwo,
- środowisko kulturowe,
- dziedzictwo religijne i historyczne,
- obiekty, tereny i infrastruktura,
- profil społeczny wsi i potencjał gospodarczy,
- instytucje, ludzie, organizacje społeczne.

Spoleczność lokalna wypowiedziała się natomiast w przeprowadzonej na potrzeby niniejszego opracowania ankiecie, której część stanowi odpowiedź na pytanie: „jaka jest nasza wieś”. Najczęściej j pojawiające się odpowiedzi zaprezentowano w poniższym zestawieniu:

Jaka jest nasza wieś?	Co ją wyróżnia?
Jakie pełni funkcje?	Zwarta zabudowa, obecność Szkoły, siedziba władz gminy, poczta, droga krajowa
Kim są mieszkańcy?	Domu, miejsca pracy, nauki, wypoczynku, Rolnikami, pracownikami, nauczycielami
Co daje utrzymanie?	Rolnictwo, praca fizyczna, działalność gospodarcza, praca umysłowa
Jak zorganizowani są mieszkańcy? (czy są organizacje, stowarzyszenia, OSP itp.) W jaki sposób rozwiązują problemy?	Istnieje prężne OSP, drużyna piłki nożnej „Tęcza Ojrzeń”, kółko różańcowe, działa W drodze dyskusji, przez inicjowanie działań władz poprzez przedstawicieli wsi mających wpływ na podejmowanie decyzji w Gminie
Jaki wygląd ma nasza wieś?	Estetycznie, nowocześnie, brak jest jednak terenów wypoczynkowych z prawdziwego zdarzenia
Jakie obyczaje i tradycje są u nas pielęgnowane?	Nabożeństwa majowe (śpiewy przy figurówce); pielgrzymki; dożynki wiejskie, śmigus – dyngus, święcenia pól;

Jak wyglądają mieszkania i obejścia?	Schludnie, czysto, są zadbane
Jaki jest stan otoczenia i środowiska?	Dobry, czyste środowisko
Jakie jest rolnictwo?	Nowoczesne, przeważają gospodarstwa niskotowarowe, jednak są też nowoczesne gospodarstwa produkcyjne
Jakie są powiązania komunikacyjne?	Dogodne sieć dróg zapewnia dojazd do najbliższych miast powiatowych i poprzez nie dalej. Dobra sieć dróg powiatowych i gminnych, choć nie zawsze o dobrej nawierzchni.
Co proponujemy dzieciom i młodzieży?	Bibliotekę gminną, plac zabaw, boiska, halę sportową, udział w działaniach OSP, Centrum Kształcenia w Gminie (darmowy dostęp do Internetu), zajęcia pozaszkolne oraz dzienne, półkolonie organizowane przez szkołę w Ojrzeńcu.

III.1. Środowisko przyrodnicze i rolnictwo

Wies Ojrzeń otoczona jest naturalnymi lasami, przynależącymi do Nadleśnictwa Ciechanów oraz prywatnych właścicieli. W niedalekiej odległości ok. 4 km przepływa rzeka Łydynia, która wpada do większej rzeki Wkry. Tereny lesiste i niedaleka odległość do rzeki stanowią ważny element rozwoju turystyki pieszej i rowerowej – popularne jest tu zbieranie grzybów i innych płodów lasu. Główną osią osadniczą i rozwojową wsi jest droga krajowa nr 50. Od niej odchodzą boczne drogi (powiatowe, gminne), wzdłuż których powstają wtórne strefy rozbudowy wsi. W przypadku Ojrzeńca łatwo jest wyodrębnić teren o którym można powiedzieć centrum miejscowości. W bezpośrednim sąsiedztwie położona jest siedziba władz Gminy, Gmina Biblioteka Publiczna, stomatolog, ośrodek zdrowia, posterunek Policji, poczta, sklep spożywczy – przemysłowy, sklep meblowy, szkoła wraz z salą sportową. Ponadto w centralnej części Ojrzeńca rozpoczyna się park podworski z pięcioma stawami, które niestety utraciły status zabytku, ze względu na zaniedbania i poszerzającą się degradację (był we władaniu GS, później częściowo przeszedł w ręce prywatne). Dopiero po przejściu parku przez Gminę, możliwe stało się powolne przywracanie dawnej funkcji temu miejscu. Na skrzyżowaniu dróg znajduje się młyn, ale jak większość tego typu budowli znajduje się w rękach prywatnego właściciela, który nie inwestuje w jego utrzymanie.

Wies utraciła już swój rolniczy charakter, choć kultywowane są pewne typowe rolnicze tradycje (święcenie pól, dożynki), na jej terenie faktycznie funkcjonuje ok. 10 gospodarstw rolnych. Struktura bonitacyjna gruntów wskazuje, że występują tu grunty i użytki rolne o lepszej jakości niż przeciętna w gminie, ale i tak są to grunty klasy III i IV. W

uprawach przeważają zasiewy zbóż i ziemniaków. W hodowli – przeważa jest gospodarstw wielotowarowych, nieukierunkowanych na konkretny dział produkcji rolnej.

Tabela nr 1. Struktura powierzchniowa gleb wsi Ojrzeń pod względem klas bonitacyjnych na koniec 2008 roku.

Rodzaj Użytków	Powierzchnia w ha	Udział procentowy (%)	Udział procentowy dla klas ogółem w gminie(%)	Różnica w liczbach procentowych
Użytki orne (klasy bonitacyjne)	239,18	72,32	56,34	15,98
I	0	0	0	0
II	0	0	0	0
III A	0,74	0,22	0,45	-0,23
III B	2,10	0,63	1,83	-1,20
IV A	23,70	7,16	6,52	0,64
IV B	58,97	17,83	8,03	9,80
V	100,80	30,48	22,63	7,85
VI	52,87	15,98	16,23	-0,25
VI RZ	0	0	0,63	-0,63
Użytki zielone (klasy bonitacyjne)	54,85	16,58	19,75	-3,17
I	0	0	0	0
II	0	0	0	0
III	4,99	1,51	0,89	0,62
IV	34,05	10,29	8,21	2,08
V	15,32	4,63	9,85	-5,22
VI	0,49	0,15	0,79	-0,64
VI PSZ	0	0	0,00	0
Lasy	33,99	10,23	16,93	-6,65
Nieuzitytki	2,02	0,61	1,72	-1,11
Stawy	0,62	0,19	0,0004	0,1896
Pow. Ogółem w ha/f	330,73			
Użytki rolne	294,66			
Pow. Ogółem w ha/p	142,70			

Źródło: Urząd Gminy Ojrzeń

III.2. Środowisko kulturowe

W Ojrzeńcu wyszczególnić można dwa główne ośrodki kulturalne. Rolę tą pełnią:

- Gminna Biblioteka Publiczna w Ojrzeńcu, w ramach, której funkcjonuje także „Kawiarenka Internetowa” w połączeniu z „Centrum Kształcenia Na Odległość Na Wsiach”. Biblioteka pełni – oprócz swojej podstawowej funkcji udostępniania zbiorów woluminów, prasy, organizatora konkursów – funkcję stymulującą rozwój intelektualny mieszkańców. Poprzez swobodny dostęp do informacji za pomocą szerokopasmowego Internetu doroshi młodzież i dzieci w wieku szkolnym, a także

przedsiębiorcy mogą poszukiwać i korzystać z materiałów edukacyjnych oraz wszechstronnej wiedzy z różnych dziedzin. W ramach „Centrum” prowadzone są różnego rodzaju kursy metodą e-learningu. Biblioteka w warunkach wiejskich pełni znacznie szerszą rolę niż ma to miejsce w miastach. Jest miejscem spotkań, nauki, wymiany informacji. Ludzie przychodzą porozmawiać, wymienić poglądy, przeczytać prasę – której zakup dla niektórych jest po prostu finansowo niemożliwy. Biblioteka ma aspirację rozszerzać bardziej swoją działalność, wychodzić naprzeciw potrzebom ludziom w zakresie kultury. Szansą tu jest ponowne urządzenie parku podworskiego w Ojrzeniu i remont oraz adaptacja znajdujących się w nim obiektów. Stałyby się one naturalną siedzibą dla gminnej instytucji kultury – wśród pięknego parku, zieleni, w pobliżu miejsca na pikniki i festyny, być może również ogólnie dostępnego kompleksu boisk sportowych. Pełni również funkcje świetlicy wiejskiej. Młodzież przychodzi tutaj, często przy komputerach, spędzać swój czas wolny.

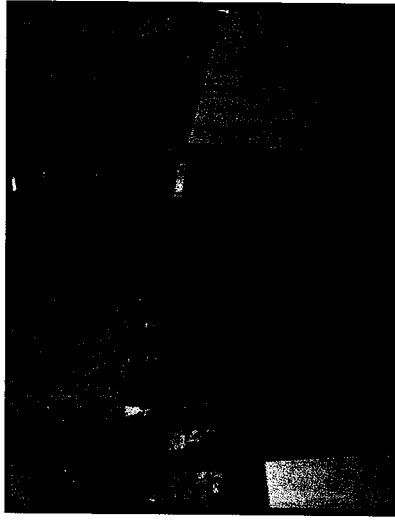


Foto: Centrum Kształcenia Na Odległość Na Wsiach. Źródło: Urząd Gminy Ojrzeń

2. Szkoła Podstawowa w Ojrzeniu (Zespół Placówek Oświatowych) – funkcjonuje przy niej hala sportowa, w oparciu o którą tętni życie sportowe mieszkańców. Jest to miejsce gdzie organizowane są imprezy sportowe i samorządowe, a na co dzień odbywają się zajęcia sportowo-rekreacyjne pod okiem instruktora. Jest również miejscem ćwiczeń w sezonie zimowym dla zawodników klubu sportowego Tęcza. Szkoła także pełni funkcję ośrodka kulturalnego poprzez organizowanie zajęć pozaszkolnych i pozalekcyjnych oraz udział młodzieży w imprezach

okolicznościowych. Przykładem takich działań jest organizowanie dla dzieci zimowisk i dziecięcych wakacyjnych, w trakcie których organizowane są wyjazdy do kina, teatru, zawody sportowe oraz wiele innych. Również środowisko szkolne jest inicjatorem wielu cennych działań typu organizowanie festynów gminnych, zajęcia aerobicu dla kobiet itp.

Poza tymi dwoma głównymi ośrodkami istnieją również inne ośrodki kulturalno-sporteczne, które w naturalny sposób współtworzą i uzupełniają życie kulturalne wsi.

1. Ochotnicza Straż Pożarna i posiadana przez nią remiza. Stanowi miejsce spotkań młodych ludzi tworzących drużynę młodzieżową, stanowi miejsce w którym organizowane są ważne dla wsi wydarzenia – zebrania wiejskie, duże imprezy okolicznościowe (nie tylko strażackie), bale, wesela. Posiada zaplecze kuchenne, ponadto zlokalizowana jest w niej centralna kuchnia, przygotowująca posiłki dla dzieci w szkołach z całej Gminy.
2. Działalność boiska wiejskiego, związana m.in. z drużyną piłki nożnej Tęcza Ojrzeń. Przyłącza ona do swego funkcjonowania wiele dzieci i młodzieży – nie tylko z Ojrzenia, ale i z sąsiednich miejscowości. Organizowane są zajęcia sportowe, treningi. Również same mecze przyciągają wielu kibiców (wręcz całe rodziny), stając się dla mieszkańców wsi w weekend formą spędzania wolnego czasu.
3. Istnieje prężnie działające i kultywujące dawne staropolskie tradycje – kółko różańcowe. Spotyka się regulamie, krzewiąc dawne wiejskie tradycje (w tym dożynki parafialne czy odchodzące pomatu w zapomnienie majowe śpiewy przy figurach przydrożnych.).

III.3. Dziedzictwo historyczne i religijne.

Pierwsze wzmianki o wsi Ojrzeń datuje się na rok 1425 w źródłach historycznych wymienione są de Oszerzenie, w 1427r. występuje Stanisław z Oszerenye. W 1476 Ojrzeń był własnością Ścibora. W XV wieku ukształtowała się także sieć parafii obejmująca swoim zasięgiem obecne tereny Gminy Ojrzeń. Wieś Ojrzeń należy do parafii Kraszewo jak większość miejscowości z gminy. Przez tereny obecnej Gminy Ojrzeń w X wieku w niedalekiej odległości od miejscowości Ojrzeń przebiegały szlaki handlowe do Wielkopolski i na Śląsk.

Obecna nazwa Ojrzeń została utworzona od formy imiesłowowej Ożrzan w języku staropolskim znacząco to „ożrzyć”, „obejrzeć”. Od tej nazwy pochodzi także nazwisko

Ojrzeńskich, w 1679r. Tomasz tego nazwiska był mieszczaninem w Ciechanowie, Stanisław Ojrzeński burmistrzem. W 1817 w Ojrzeniu było 25 budynków i 197 mieszkańców, a 1880r. już 307 mieszkańców. W 1815 roku Ojrzeń był własnością Ciemińskich po nich Zaborowskich a później Brunona hr. Kicińskiego, od 1844 jego spadkobierców. Majątek stanowił centrum, klucz majątków. Ostatnim dziedzicem okrojonych dóbr był Bohdan Grzybowski zamordowany przez hitlerowców. W 1945 roku majątek liczący 1111ha, objęta reforma rolna. Istniejący dwór został z biegiem czasu rozebrany, zaś pozostałością po majątku jest tylko zniszczony i powoli przywracany do użyteczności park podworski. Z ważniejszych wydarzeń z dziejów Ojrzenia na odnotowanie zasługuje fakt stacjonowania wojsk francuskich podczas kampanii napoleońskiej oraz ciężkich walk podczas wojny polsko-radzieckiej 1920 roku w czasie Bitwy Warszawskiej. Symbolem bitwy z tamtych czasów jest leżąca nieopodal Ojrzenia miejscowość Samowa Góra, gdzie toczyły się walki o znaczeniu strategicznym dla bitwy, a miejscowość Samowa Góra jest wymieniona na pomniku Grobie Nieznanego Żołnierza w Warszawie. Podczas II Wojny Światowej działały tu Związek Walki Zbrojnej, oddziały Armii Krajowej i Batalionów Chłopskich. Prowadzono także tajne nauczanie. Nie uniknięto zniszczeń materialnych także w dziedzinie oświaty i kultury.

Z Ojrzeniem związany był Brunon hr. Kiciński (1794-1844) dziedzic tych dóbr z przyległościami. Wybitna postać XIX wieku. Zaangażowany w powstanie listopadowe, dziennikarz, publicysta, tłumacz, poeta i wydawca gazet. Budowniczy mostów i dróg. Pochowany na cmentarzu przykościelnym w Kraszewie. W tym grobie spoczywa także jego córka Helena.

III.4. Obiekty, tereny, posiadana infrastruktura i jej znaczenie

Na terenie wsi Ojrzeń należy wyróżnić następujące obiekty i tereny:

1. Urząd Gminy Ojrzeń. Obiekt, który wraz z pozycją „administracyjną” miejscowości (siedziba władz Gminy) jest jednym z najważniejszych czynników rozwoju i rozwoju miejscowości. Ojrzeń dzięki temu jest najdynamiczniej rozwijającą się miejscowością na terenie Gminy. Powstaje tu najwięcej nowych domów, mieszkańcy innych miejscowości, ich dzieci, wyprowadzają się z rodzinnych wsi, aby osiedlić się w Ojrzeniu. Z uwagi na fakt, iż miejscowość jest siedzibą władz Gminy następuje jej postępujący rozwój gospodarczy i infrastrukturalny. Logicznym jest, iż centralna, wiodąca miejscowość jest traktowana priorytetowo przy lokalizacji i realizacji wszelkich inwestycji – czy to infrastrukturalnych, służących rozwojowi, czy też kulturalnych, edukacyjnych, podnoszących standardy, poziom życia i cywilizacyjny

miejscowości. Obiekt Urzędu położony jest w obszarze miejscowości, który śmiało można nazwać jej centrum. Przy urzędzie położony jest duży plac parkingowy, dzięki któremu mieszkańcy mają znacznie ułatwiony dostęp do wielu innych instytucji zlokalizowanych w pobliżu.

2. Gminny Ośrodek Pomocy Społecznej zlokalizowany również w budynku Urzędu. Z uwagi na charakter gminy (przewaga rolnictwa), oraz jakość gleb i opłacalność produkcji rolnej, ma on bardzo wielu klientów. Osoby potrzebujące wsparcia, pomocy ze strony władz Gminy stanowią dość duży odsetek społeczeństwa Gminy Ojrzeń.
3. Gminna Biblioteka Publiczna w Ojrzeniu. Jeden z dwóch głównych ośrodków życia kulturalnego i społecznego wsi. Rola obiektu została szczegółowo omówiona poprzedzając dot. środowiska kulturowego. Wspomnieć można jedynie, iż obecne pomieszczenia biblioteki są stanowczo niewystarczające do rosnącej roli, jaką odgrywa w życiu wsi i w przyszłości konieczne będzie zapewnienie jej odpowiedniej siedziby. Jak już wspomniano, szansą jest zagospodarowanie terenów parku podworskiego, na terenie którego znajdują się obiekty, które mogą zostać zaadaptowane na siedzibę gminnej instytucji kultury (być może wskazane byłoby nawet powołanie Gminnego Ośrodka czy Centrum Kultury, jako instytucji szerzej zaspokajającej potrzeby kulturalno-społeczno-edukacyjne mieszkańców wsi).
4. Apteka – kolejna instytucja służąca zaspokajaniu potrzeb lokalnej społeczności zlokalizowana w budynku urzędu. Zapewnia mieszkańcom – szczególnie starszym, łatwy dostęp do leków (bez konieczności dalszych podróży). Nie bez znaczenia jest tu fakt, iż siedziba ośrodka zdrowia – znajduje się w bezpośrednim sąsiedztwie urzędu.
5. Stomatolog – dzięki staraniom władz samorządowych, w budynku urzędu przyjmuje stomatolog – zapewniający opiekę dentylistyczną dla mieszkańców.
6. Placówki bankowe – jedna z nich zlokalizowana jest w urzędzie, druga w bezpośrednim sąsiedztwie. Zapewniają mieszkańcom dostęp do usług bankowych. Placówka zlokalizowana w urzędzie służy ponadto jako kasa wypłat zasiłków rodzinnych i innych świadczeń dla mieszkańców.
7. Park podworski z XIX w. z układem wodnym – obecnie po latach miszczenia, powoli przywracana jest mu pierwotna funkcja. Przez lata funkcjonowania na jego terenie bazy GS powstały na jego terenie budynki zmieniającego jego charakter. Zaskutkowało to utratą jego pierwotnego, zabytkowego charakteru (został skreślony z listy zabytków). Obecnie trwają prace nad wkomponowaniem ich w park, „wtopieniu w tło”, a w przyszłości, nad zmianą ich charakteru, na budynki spełniające funkcje

społeczne i kulturalne, o czym, wspomniane było przy omawianiu Gminnej Biblioteki Publicznej. Park zajmuje obszar ponad 4 ha, część tego terenu stanowią stawy. Na jednym z nich jest zlokalizowana wyspa, na której kiedyś odbywały się zabawy wiejskie i festyny. Obecnie planowane jest przywrócenie temu miejscu dawnych funkcji i zalet, stworzenie z niego miejsca wypoczynku, rekreacji i rozwoju kulturalnego. W tak pięknym otoczeniu możliwe będzie organizowanie wielu imprez kulturalnych, odczytów, występów, które wzbogacą życie kulturalne i przyczynią się do budowania więzi pomiędzy mieszkańcami wsi.

8. Zakład Niepublicznej Opieki Zdrowotnej „Samalex” - ośrodek zdrowia. Obiekt znajdujący się w bezpośrednim sąsiedztwie urzędu gminy, w centrum miejscowości. Zapewnia podstawową opiekę i usługi medyczne dla mieszkańców.

9. Posterunek Policji Państwowej – zlokalizowany w bezpośrednim sąsiedztwie urzędu.

Jego obecność na terenie miejscowości znacznie zwiększa poczucie bezpieczeństwa mieszkańców.

10. Remiza strażacka. Stanowi ożywiście siedzibę lokalnej organizacji Ochotniczej Straży Pożarnej oraz garaż dla posiadanych przez nich wozów ratowniczo – gasniczych. Oprócz swojej podstawowej roli pełni dodatkowo funkcje kulturalne oraz centralnej kuchni gminnej, opisane w podrozdziale dot. środowiska kulturowego.

11. Zespół Placówek Oświatowych w Ojrzeń. Składa się ze szkoły podstawowej oraz przedszkola gminnego. Obecnie działalność przedszkola jest zawieszona – lecz z uwagi na coraz większe zainteresowanie społeczne tą formą wychowania dzieci, planowane jest wybudowanie nowego obiektu, z przeznaczeniem na przedszkole. Do szkoły podstawowej uczęszcza obecnie 99 uczniów – w tym zaledwie ok. 20 dowożonych spoza miejscowości Ojrzeń. Liczby te świadczą o potrzebie i konieczności istnienia oraz rozwoju szkoły (choćaby patrząc przez pryzmat rozbudowy miejscowości). Przy szkole zlokalizowana jest sala sportowa – dostępna również dla mieszkańców.



Foto: Hala sportowa. Źródło: Urząd Gminy Ojrzeń

12. Boisko wiejskie, stanowiące jednocześnie miejsce rozgrywek meczy drużyny piłkarskiej „Tęcza Ojrzeń”. Stanowi ogólnodostępny obiekt, na którym można aktywnie wypoczywać i trenować. Położony w pobliżu dużych skupisk mieszkańców, stanowi miejsce ich rekreacji. Rola obiektu została omówiona w innej części dokumentu.
13. Placówka Poczty Polskiej. Zapewnia mieszkańcom dostęp do usług pocztowych.
14. Stacja paliw zapewnia dostęp do paliw dla mieszkańców (również okolicznych miejscowości oraz dla pojazdów poruszających się drogą krajową nr 50) – co jest szczególnie ważne w okresach nasilonych prac polowych, gdy rolnicy nie dysponują zbyt dużą ilością czasu na długie wyjazdy w celu uzupełnienia niezbędnego do ich wykonania paliwa.
15. Skład rolno – budowlany. Zapewnia mieszkańcom dostęp do podstawowych narzędzi i materiałów budowlanych, nawozów sztucznych, węgla – ułatwiając codzienne życie.
16. Sklepy i zakłady usługowe. Na terenie Ojrzeń funkcjonują 4 sklepy spożywczo – przemysłowe, 1 masarski, 2 odzieżowe, 1 meblowy, kwaciarnia. Działają również 2 zakłady fryzjerskie, 2 naprawy pojazdów.
17. Piekarnia. Zaopatruje okoliczne sklepy i miejscowości w pieczywo wysokiej jakości.

Infrastruktura w Ojrzeń:

1. Wsieć praktycznie w 100% zводociągowana. Obecnie prowadzone są tylko doraźne rozbudowy sieci wodociągowej mające zapewnić dostęp do sieci nowopowstałym

gospodarstwom, osiedlom i domom – lub podłączenie dotychczas niepodłączonych z różnorodnych względów domostw.

2. Dostęp do usług telefonii stacjonarnej – każdy mieszkaniec może zostać abonentem stacjonarnego telefonu oraz korzystać z najbardziej szerokokopasowego dostępu do Internetu.
3. Dogodne i atrakcyjne położenie komunikacyjne. Przez Ojrzeń jako główna oś komunikacyjna przechodzi droga krajowa nr 50. Zapewnia komunikację z Ciechanowem (siedziba władz powiatu), oraz Płońskiem – siedzibą sąsiedniego powiatu i Sochocinem. Dzięki tej drodze dowożone są dzieci do Szkoły Podstawowej w Ojrzeniu, stanowi trasę dojazdu do pracy dla wielu mieszkańców. Stanowi też trasę dowozu dzieci z Ojrzenia do gimnazjum zlokalizowanego w Kraszewie. Komunikacja jest zapewniona zarówno przez PKS Ciechanów, jak i mniejszych, konkurencyjnych przedsiębiorców. Zapewnia dostęp do szpitala, większych sklepów, kina, teatru. Od drogi tej odchodzi kilka nie mniej ważnych dróg powiatowych, stanowiących boczne linie rozwoju i rozbudowy wsi. Są to:
 - a. droga powiatowa Ojrzeń – Nowe Miasto – zapewniająca dojazd do lokalnej gminy towarowo – rolnej w Nowym Mieście, Nasielska i dalej alternatywną trasą do Warszawy. Stanowi też trasę dowozu dzieci do szkoły.
 - b. droga powiatowa Ojrzeń – Gąsocin – Łady dzięki której można dojechać do Gąsocina (najbliższej stacji kolejowej na trasie Warszawa – Gdańsk) oraz dalej do Pułtuska.
 - c. droga powiatowa Ojrzeń – Ościślowo, która zapewnia połączenie z drogą krajową nr 60, dojazd do Młocka, Głinojecka
 - d. droga powiatowa Ojrzeń – Malużyn, dzięki której zapewniona jest komunikacja z Lubierzem, Obrębem i dalej Malużynem
 - e. droga powiatowa Ojrzeń – Grabówiec, stanowiąca alternatywną trasę dojazdu do Ciechanowa

Powyższe drogi wraz z uzupełniającym je systemem dróg gminnych zapewniają dogodny dojazd do każdej miejscowości na terenie Gminy. Tworzą spójny i sprawny system komunikacyjny – niestety w przeważającej mierze o niezadowalającej jakości nawierzchni.

4. Wies jest w pełni zelektryfikowana.

5. Miejscowość jest w zasięgu sieci telefonii komórkowej wszystkich operatorów.

Z przeprowadzonej analizy, oraz oceny stanu istniejącej infrastruktury należy stwierdzić, iż obecnie głównymi potrzebami wsi w tym zakresie są:

1. Remont i modernizacja ciągu drogi krajowej nr 50 w miejscowości Ojrzeń. Choć niedawno naprawiana nawierzchnia jest już zniszczona – poprzez duże natężenie pojazdów poruszających się po niej. Niezbędne jest również wykonanie rozbudowy chodników wzdłuż drogi krajowej – tak aby mieszkający wzdłuż niej ludzie mogli bezpiecznie pieszo dotrzeć do swoich domów. Nie jest to zadanie łatwe – droga jest zarządzana przez Generalną Dyrekcję Dróg Krajowych i Autostrad, która nie jest łatwym partnerem do rozmów dot. inwestowania na naszym terenie. Przyszłościowo należy również podjąć inicjatywę budowy ścieżki rowerowej/chodnika wzdłuż drogi krajowej aż do miejscowości Kraszewo. Miejscowość gminną łączy z Kraszewem silne związki – młodzież chodzi tam do gimnazjum, Ojrzeń należy do parafii Kraszewo, więc wiele osób przemierza drogę do szkoły czy kościoła pieszo lub na rowerze.
2. Budowa gminnej oczyszczalni ścieków wraz z systemem kanalizacji sanitarnej dla miejscowości. Z informacji uzyskanych w Urzędzie Gminy, udostępnionych dokumentów (np. Rozporządzenia Wojewody Mazowieckiego w sprawie powołania aglomeracji Ojrzeń), wiadomym jest, iż teren sołectwa Ojrzenia zostanie w przyszłości skanalizowany. Pozwoli to na lepszą ochronę środowiska oraz zmniejszenie kosztów w porównaniu do dotychczas funkcjonującego systemu wywozu nieczystości płynnych z szamb przydomowych za pomocą wozów asenizacyjnych. Na terenie Ojrzenia powstanie też oczyszczalnia ścieków – centralna w aglomeracji Ojrzeń- zaś finansowanie zadania inwestycyjnego przewidziane jest w ramach środków unijnych – poprzez Regionalny Program Operacyjny Województwa Mazowieckiego oraz z pożyczki Wojewódzkiego Funduszu Ochrony Środowiska i Gospodarki Wodnej.
3. Urządzenie parku podworskiego w Ojrzeniu. Biorąc pod uwagę zmieniający się charakter miejscowości – przekształcanie się typowej wsi w rodzaj osiedla podmiejskiego, małego miasteczka, zauważymy brak odpowiednich terenów i

obiektyw do rekreacji i wypoczynku dla mieszkańców. Funkcję tą zastępuje pełni boisko wiejskie oraz obiekt sali sportowej, lecz w porównaniu do liczby i potrzeb mieszkańców jest to stanowczo zbyt mało. W samym centrum wsi znajduje się zaś obecnie niedostatecznie zagospodarowany obiekt parku podworskiego. Stanowić może on wspaniałe miejsce wypoczynku, rekreacji, wręcz ośrodek kulturalny (organizacja festynów, pikników, koncertów). Realizacja tego dość kosztownego zadania nie będzie możliwa bez pozyskania środków zewnętrznych – chociażby z Programu Rozwoju Obszarów Wiejskich.

4. Budowa stałej, pełnowymiarowej hali sportowej. Istniejąca obecnie hala, w swoich założeniach i konstrukcji ma charakter tymczasowy – nie posiada ponadto widowni, może być wykorzystywana jedynie w ograniczonym zakresie. Na terenie gminy brak jest pełnowymiarowej hali widowiskowo – sportowej- co jest z całą pewnością rodzajem zapóźnienia w stosunku do innych gmin, które musimy „odrobić”.
5. Gminny Ośrodek/Centrum Kultury. Jego powstanie musi mieć związek z powstaniem hali sportowej oraz urządzeniem parku podworskiego. W chwili obecnej funkcje ośrodka kultury – jak już wspomniano pełni Gminna Biblioteka Publiczna wraz z Szkołą Podstawową w Ojrzeńcu, jednakże z uwagi na warunki lokalowe i organizacyjne instytucje te nie są w stanie zapewnić tak szerokiego zakresu usług kulturalnych, inicjowania wszystkich działań jak może mieć to miejsce w przypadku specjalnie do tego powołanej jednostki, mającej do tego odpowiednie warunki lokalowe.
6. Chodniki wzdłuż dróg powiatowych – na terenie Ojrzeńca ulic: Warszawskiej i Pułuskiej. Zarządcą tych ulic jest co prawda Powiatowy Zarząd Dróg, jednakże władze Gminy muszą wspierać te działania – w formie dofinansowania realizacji, inicjowania działań wstępnych (projektowych). Dzięki temu udało się na rok bieżący wprowadzić do realizacji chodnik wzdłuż ulicy Warszawskiej, zaś budowa chodnika przy ulicy Pułuskiej wchodzi w zakres projektu powiatowego: Przebudowa drogi powiatowej Ojrzeń – Gąsocin – Łady i jest traktowana w sposób priorytetowy.
7. Budowa przedszkola gminnego. Rosnące zapotrzebowanie społeczne na tego typu obiekt, spowodowało podjęcie przez władze gminne działań mających na celu jego realizację. Przygotowana jest już wstępna koncepcja, znane wstępne koszty, przygotowano lokalizację inwestycji – w centrum wsi, pomiędzy urzędem a istniejącym Zespołem Placówek Oświatowych... Obecnie trwają prace projektowe, zaś

finansowanie zadania inwestycyjnego przewidziane jest w ramach środków unijnych – poprzez Regionalny Program Operacyjny Województwa Mazowieckiego.

8. Termomodernizacja i przebudowa istniejącego ośrodka zdrowia. Co prawda w budynku działa niepubliczny zakład opieki zdrowotnej, lecz w ramach kontraktu z NFZ świadczy on nieodpłatne usługi medyczne dla ludności. Jest to jedyny zakład opieki zdrowotnej działający na terenie wsi i gminy. Budynek stanowi własność samorządu gminnego. Dlatego też, po otrzymaniu go od władz wojewódzkich w niezadawalającym stanie technicznym, prowadzone są ciągłe prace nad przywróceniem pełnej funkcjonalności. W związku z powyższym przewidziano w roku bieżącym termomodernizację obiektu – wraz ze zmianą konstrukcji pokrycia dachowego.
9. Utwardzanie dróg gminnych i wewnętrznych na terenie miejscowości. Ciągła rozbudowa miejscowości, powstawanie nowych osiedli, powoduje konieczność zapewnienia im odpowiedniej infrastruktury i dojazdu. W związku z powyższym niezbędne jest dokonywanie działań inwestycyjnych w tym zakresie.
10. Remont i modernizacja remizy OSP. Z uwagi na rolę, jaką obiekt pełni w życiu wsi, niezbędne jest ciągłe podnoszenie jakości usług jakie może świadczyć i funkcjonalności jako zaplecza technicznego jednostki OSP.
11. Modernizacja i rozbudowa parkingu przy Urzędzie Gminy. Jak wielu mieszkańców zauważyło, mimo istniejącego zaplecza parkingowego, w dniach nasilonej obsługi interesantów – powstaje problem braku miejsc do zaparkowania pojazdu.

III.5. Profil społeczny wsi i potencjał gospodarczy.

Obecnie sołectwo Ojrzeń zamieszkiwane jest przez 688 stałych mieszkańców (razem z osobami niezameldowanymi jest ich ok. 740). Ich strukturę wiekową obrazuje poniższa tabela, sporządzona na podstawie danych z systemu ewidencji ludności:

Tabela nr 2. Liczba mieszkańców wsi z podziałem na grupy wiekowe

Grupy wiekowe	Liczba mieszkańców	% udział w populacji
0-14	125	18,2
15-17	31	4,5
18-24	98	14,2
25-34	116	16,9
35-44	81	11,8

Grupy wiekowe	Liczba mieszkańców	% udział w populacji
45-54	106	15,4
55-59	50	7,2
60 i powyżej	81	11,8
Razem	688	100%

Źródło: Urząd Gminy Ojrzeń

Jak więc widać z powyższego zestawienia 23% populacji wsi to dzieci i młodzież do 18 roku życia. Liczną grupę stanowią także mieszkańcy w wieku 25-34 lata. Najmniejszą liczbę stanowią mieszkańcy w wieku 15-17 jest to zaledwie 4,5%, a w grupie wiekowej 60 lat i więcej nieco poniżej 12% całej populacji wsi Ojrzeń. Z proporcji pomiędzy poszczególnymi grupami wiekowymi można wnioskować, iż wsi nie grozi starzenie się, a liczba mieszkańców w wieku produkcyjnym stawi ponad 65% ogółu mieszkańców wsi Ojrzeń.

Waznym elementem rozwoju społeczności wsi jest oświata. Z Ojrzeńa sto procent dzieci i młodzieży podlegającej obowiązkowi szkolnemu uczy się w Zespole Szkół w Kraszewie i Zespole Placówek Oświatowych w Ojrzeńu.

Tabela nr 3. Liczba mieszkańców wsi Ojrzeń uczęszczających do szkół

Rodzaj szkoły	Liczba mieszkańców	% udział w populacji wsi
Szkoła podstawowa	75	10,9%
Gimnazjum	31	4,5%
Razem	106	15,4%

Źródło: Zespół Szkół w Kraszewie i Zespół Placówek Oświatowych w Ojrzeńu.

O ile wskaźnik mieszkańców Ojrzeńa uczęszczających do szkół podstawowych jest na dobrym poziomie, to wskaźnik gimnazjalistów niestety nie. Jest to zapewne wynikiem niżu demograficznego, który został uwidoczniłony także w tabeli nr 2

Rynek pracy we wsi Ojrzeń swojej dynamiką nie odbiega od średnich w powiecie ciechanowskim gdzie stopa bezrobocia na koniec grudnia 2008 roku osiągnęła 11,7%. W samym Ojrzeńu i całej gminie Ojrzeń jest ona nieco wyższa.

Mieszkańców wsi Ojrzeńa pod względem grup zawodowych należałoby scharakteryzować w następujący sposób:

- 30% ogółu mieszkańców wsi pracuje we własnych gospodarstwach rolnych (jedynie źródło dochodu). W prowadzonej produkcji rolnej przeważa uprawa zbóż, trzoda chlewna i bydło mleczne.

- pozostaje 70% mieszkańców obu wsi to mieszkańcy posiadający własne gospodarstwa domowe, zatrudnieni poza rolnictwem, bezrobotni lub emeryci i renciści.

Tabela nr 4. Ruch osób bezrobotnych z miejscowości Ojrzeń w latach 2006-2008

Rok	Liczba bezrobotnych zarejestrowanych	Liczba bezrobotnych wyrejstrowanych	Stan na 31 grudnia
2006	64	38	59
2007	65	29	46
2008	76	48	34

Źródło: Powiatowy Urząd Pracy w Ciechanowie

Z powyższej tabeli wynika, że bezrobocie jest dość poważnym problemem w sołectwie. Można, co prawda zaobserwować przyrosnących ruchu bezrobotnych jego systematyczny spadek, ale dalej pozostaje on na dość wysokim poziomie. Wysoki Ruch bezrobotnych wskazuje na sezonowość podejmowanych prac i ich niestabilność zatrudnienia.

Tabela nr 5. Liczba bezrobotnych z terenu gminy Ojrzeń oraz udziały procentowe z podziałem na grupy wiekowe.

Grupa wiekowa	2006		2007		2008	
	%	Liczba bezw.	%	Liczba bezw.	%	Liczba bezw.
18-24	15,2	9	21,7	10	23,3	8
25-34	27,1	16	28,3	13	20,6	7
35-44	22,1	13	15,2	7	14,7	5
45-54	30,5	18	28,3	13	38,5	13
55-59	5,1	3	6,5	3	2,9	1
60-powyżej	0	0	0	0	0	0
Razem	100%	59	100%	46	100%	34

Źródło: Powiatowy Urząd Pracy w Ciechanowie

pozytywnym objawem jest spadający odsetek bezrobotnych w kategorii wiekowej 25-34 lata. Za to na bardzo wysokim poziomie utrzymuje się odsetek osób w kategorii wiekowej 45-54 lata. Najbardziej jest niepokojący fakt, iż w kategorii wiekowej 18-24 lata, czyli najmłodszych bezrobotnych odsetek ten znacząco wzrósł w latach 2007 i 2008 w stosunku do roku 2006. Spadek liczby bezrobotnych z 59 w roku 2006 do 34 w roku 2008 świadczy o poprawie na lokalnym rynku pracy. Cieszy również brak bezrobotnych wśród ludzi starszych, którzy miałiby problem ze znalezieniem pracy – zarówno z uwagi na wiek jak i również na niechęć pracodawców do zatrudniania ludzi w podszlonym wieku. Większość z nich pobiera świadczenia w formie rent lub emerytur.

Równie interesujących wniosków dostarcza analiza struktury bezrobotnych według poziomu ich wykształcenia. Dane zaprezentowano w tabeli nr 5. Przyczyną może tu być rolniczy charakter miejscowości. Wiele osób po zakończeniu szkoły podstawowej, gimnazjum w dzisiejszych czasach z braku środków nie podejmuje dalszego nauczania, zasilając tym samym szereg bezrobotnych – a podejmując niezarejestrowaną pracę w rodzinnych gospodarstwach rolnych. Zmiany w strukturze wykształcenia bezrobotnych w ostatnich latach miały zróżnicowany charakter. Dominującą grupę stanowią osoby z wykształceniem zasadniczym zawodowym, gimnazjalnym i niższym. W pozostałych grupach wykształcenia osób bezrobotnych wahała liczebność są znikome, pozytywnym akcentem jest niska liczba osób bezrobotnych z wyższym wykształceniem, przy czym podkreślić należy, że ich odsetek jest znikomy w ogólnej liczbie bezrobotnych.

Tabela nr 6. Liczba osób bezrobotnych z miejscowości Ojrzeń według struktury wykształcenia

Wykształcenie	2006	2007	2008
Wyższe	3	3	1
Średnie zawodowe	17	11	8
Średnie ogólnokształcące	3	3	3
Zasadnicze zawodowe	17	13	9
Gimnazjalne i poniżej	19	16	13

Źródło: Powiatowy Urząd Pracy w Ciechanowie.

Utrzymanie wskaźnika bezrobocia w sołectwie na niskim poziomie wiąże się w nierozzerwalnie działaniami podejmowanymi przez władze gminy we współpracy z Powiatowym Urzędem Pracy w Ciechanowie. Działania aktywizacyjne obejmują formy przewidziane prawem m.in. prace interwencyjne, roboty publiczne, staże, przygotowanie zawodowe, środki na działalność gospodarczą, prace społecznie użyteczne.

Wśród mieszkańców wsi zauważyć można dość wysoką aktywność gospodarzą. Na jej terenie funkcjonuje 66 firm, z tego 18 handlowych, 42 usługowe i 6 produkcyjnych. Największe, zauważalne na terenie wsi firmy to: sklepy, stacja paliw, skład rolno-budowlany, piekarnia, zakład kamieniarski. Większość firm usługowych to usługi w branży budowlanej – świadczone poza siedzibą firmy.

III.6. Instytucje, organizacje społeczne.

W Ojrzeń prężnie działa Ochotnicza Straż Pożarna. Jej członkowie oprócz swojej statutowej roli – walki z żywiołami uczestniczą aktywnie w życiu wsi – tym materialnym i duchowym. Przygotowują i biorą udział w uroczystościach kościelnych, religijnych, jako ich tradycyjni uczestnicy. Szczególnie aktywny udział strażaków widać w przygotowaniu dożynek parafialnych, w których wieś Ojrzeń ma zawsze swoją godną reprezentację. Przyciągają również do swojej działalności ludzi młodych, zachęcając ich w duchu współzawodnictwa do udziału w zawodach strażackich, w których corocznie świętują mniejsze lub większe sukcesy, uczestnictwu w szkoleniach i wyjazdach. Straż stanowi ważny element życia wsi.

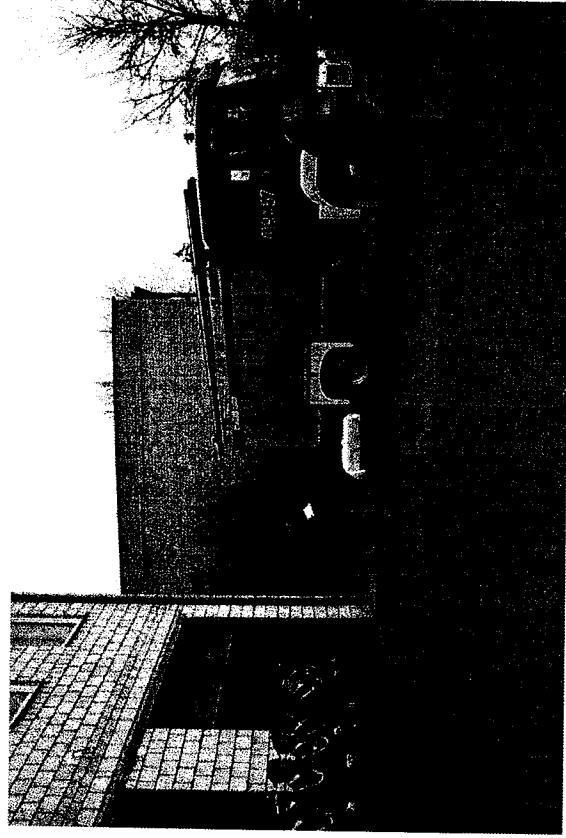


Foto: Poswiganie nowego samochodu strażackiego. Źródło: Urząd Gminy Ojrzeń

Jednostka wyposażona jest w 3 wozy ratowniczo-gaśnicze (ciężki, średni i lekki), zrzesa ok. 50 czynnych członków, posiada dodatkowo drużynę młodzieżową. Jednostka funkcjonuje w ramach Krajowego Systemu Ratowniczo-Gaśniczego. Skutkuje to tym, iż uczestniczy w praktycznie wszystkich akcjach ratowniczych (przy wypadkach samochodowych, gaśniczych, jako zabezpieczenie działań innych jednostek) na terenie Gminy Ojrzeń. W ostatnim roku (2008) dzięki staraniom władz Gminy pozyskany został średni wóz ratowniczo gaśniczy – nowy MAN – o wartości ok. 580.000 zł (z czego 230.000 zł

stanowiły dotacje z Urzędu Marszałkowskiego i Wojewódzkiego Funduszu Ochrony Środowiska).

Równie prężnie działa Ludowy Klub Sportowy „Tęcza”, przyciągający do uprawiania sportu młodzież wiejską. Klub posiada profesjonalną opiekę trenerską tworzy trzy pełne drużyny, biorące udział w rozgrywkach ligowych: seniorów, juniorów, oraz najmłodszych „trampkarzy”. Podstawowa drużyna seniorów, z dobrymi wynikami radzi sobie obecnie w lidze okręgowej. Działalność klubu, rozgrywane przez niego mecze są zawsze atrakcją dla widzów, rodziców piłkarzy oraz mieszkańców wsi. Ponadto treningi drużyny są zawsze otwarte dla chcących brać w nich udział mieszkańców. Klub aktywnie krzewi i propaguje kulturę fizyczną i zdrowy, sportowy styl życia.

Aktywnie działa kółko różańcowe. Jest to organizacja typowo wiejska, wrosła w krajobraz mazowieckich wsi. Kółko różańcowe jest nie tylko organizacją kościelną, mającą na celu wspólne modlitwy, zapewnia również wymianę informacji, możliwość komunikowania i wymianę poglądów podczas spotkań swoich członków. Jest czymś w rodzaju katolickiego klubu dyskusyjnego, jest to bardzo cenna inicjatywa w dzisiejszych czasach, należy więc się cieszyć, iż w Ojrzeń działają tego typu nieformalne stowarzyszenie.

IV. Bilans zasobów wsi Ojrzeń

Rodzaj zasobu	Brak	Jest o znaczeniu małym	Jest o znaczeniu średnim	Jest o znaczeniu dużym
Środowisko przyrodnicze - walory krajoobrazu - walory klimatu (mikroklimat, wiatr, nasłonecz.) - walory szaty roślinnej (np. runo leśne) - cenne przyrodniczo obszary lub obiekty - świat zwierzęcy (osioły, siedliska) - osobliwości przyrodnicze - wody powierzchniowe (cieki, rzeki, stawy) - podłoże, warunki hydrogeologiczne - gleby, kopaliny		X		X X X X
Środowisko kulturowe - walory architektury wiejskiej i osobliwości kulturowe - walory zagospodarowania przestrzennego - zabytki			X X	X X X
Dziedzictwo religijne i historyczne - miejsca, osoby i przedmioty kultu - święta, odpusty, pielgrzymki - tradycje, obrzędy, gwara - legendy, podania i fakty historyczne - ważne postacie historyczne	X X X		X	

- specyficzne nazwy Obiekty i tereny	X	X	X
- działki pod zabudowę mieszkaniową - działki pod domy letniskowe - działki pod zakłady usługowe i przemysł - pustostany mieszkaniowe, magazynowe i po przemysłowe - tradycyjne obiekty gospodarskie wsi (kuźnie, młyny) - place i miejsca publicznych spotkań - miejsca sportu i rekreacji	X	X X X	X X X
Gospodarka, rolnictwo - specyficzne produkty (hodowle, uprawy polowe) - znane firmy produkcyjne i zakłady usługowe - możliwe do wykorzystania odpady poprodukcyjne		X X	X X
Instytucje - placówki opieki społecznej - szkoły - Dom kultury - Świątelnica wiejska		X	X X X
Ludzie, organizacje społeczne - OSP - KGW - Stowarzyszenia	X	X	X

V. Analiza mocnych i słabych stron miejscowości (SWOT)

Na podstawie przeprowadzonej analizy zasobów wsi Ojrzeń określono mocne i słabe strony wsi oraz szanse z wynikające z realizacji Planu, a także i zagrożenia płynące z otoczenia wewnętrznego jak i zewnętrznego, które mogą wpłynąć na realizację Planu.

Mocne strony	Słabe strony
<ul style="list-style-type: none"> ✓ Położenie wsi (ukształtowanie terenu) ✓ Rozwinięty handel (obecność sklepów) ✓ Położenie komunikacyjne – wezeł komunikacyjny, położenie wzdłuż drogi krajowej ✓ Kompleksy leśne ✓ Wodociąg ✓ Oświetlenie uliczne ✓ Wysoki poziom zinformowania wsi (możliwość stały dostęp do Internetu, zasięg sieci komórkowych) ✓ Złota zabudowa ✓ Zlokalizowanie obiektu zabrykowego na terenie wsi ✓ „Dobre” ziemię, ✓ Stosunkowo niskie bezrobocie, ✓ Wysoki odsetek ludzi młodych, w wieku produkcyjnym w społeczności, ✓ Czyste powietrze ✓ Nieskażone środowisko naturalne ✓ Siedziba władz i instytucji gminnych, ✓ Ośrodek zdrowia, apteka, stomatolog – rozwinięta służba zdrowia, ✓ Siedziba Gminnej Biblioteki Publicznej, ✓ Dobrze wyposażona jednostka OSP (3 wozy 	<ul style="list-style-type: none"> ✓ Przewaga małych lub niewyspecjalizowanych produkcyjnie gospodarstw, ✓ Brak kanalizacji ✓ Niska aktywność społeczna ✓ Zanik tradycji lokalnych ✓ Znikoma liczba obiektów turystycznych i sakralnych ✓ Brak zakładów przemysłowych ✓ Niskie dochody mieszkańców ✓ Zły stan dróg powiatowych prowadzących przez wies ✓ Zbyt mało terenów rekreacyjnych ✓ Niedostateczna oferta kulturalna dla mieszkańców ✓ Brak chodników przy części ciągów komunikacyjnych we wsi

<ul style="list-style-type: none"> ✓ ratowniczo – gaśnicze) ✓ Aktywność gospodarcza mieszkańców, ✓ Obecność stacji benzynowej; ✓ Tereny pod budownictwo mieszkaniowe; ✓ Tereny pod obiekty użyteczności publicznej w centrum miejscowości. 	<p style="text-align: center;">Szanse dla rozwoju</p> <ul style="list-style-type: none"> ✓ Modernizacja dróg ✓ Rozpoczęcie budowy kanalizacji ✓ Fundusze strukturalne ✓ Dofinansowanie ✓ Wykształcona młodzież ✓ Napływ społeczności z sąsiednich miejscowości i miasta w celu ostedlania się jej na terenach sołectwa ✓ Powrót do tradycji kulturowo-histerycznej ✓ Identyfikacja mieszkańców z wsią ✓ Zwiększenie integracji społecznej ✓ Pobudzenie aktywności społecznej ✓ Powstanie stowarzyszeń ✓ Budowa przedszkola ✓ Budowa hali sportowo – widowiskowej ✓ Budowa ośrodka kultury ✓ Stworzenie centrum kulturalno – wypoczynkowo – rekreacyjnego w postaci terenów parku podworskiego ✓ Budowa chodników ✓ Rozwój budownictwa mieszkaniowego ✓ Działalność władz gminy
	<p style="text-align: center;">Zagrożenia dla rozwoju</p> <ul style="list-style-type: none"> ✓ Bezrobocie ✓ Upadanie małych gospodarstw ✓ Zła sytuacja polityczna w kraju, ✓ Kryzys gospodarczy ✓ Imigracje młodych ludzi w poszukiwaniu pracy ✓ Chuligaństwo ✓ Wyludnianie się wsi ✓ Ubożenie części społeczeństwa ✓ Powstawanie dzikich wysypisk śmieci ✓ Degradacja środowiska naturalnego ✓ Alkoholizm ✓ Antagonizmy społeczne i utrudnienia realizacji inwestycji służących społeczeństwu przez pojedynczych mieszkańców. ✓ Niepoprzyskanie lub niewykorzystanie funduszy zewnętrznych dla rozwoju miejscowości ✓ Skomplikowane procedury prawne przy planowaniu i realizacji inwestycji

VI. Wizja Rozwoju Wsi

Wizja Rozwoju i Odnowy Wsi Ojrzeń została zdefiniowana w wyniku konsultacji władz Gminy z mieszkańcami, przedsiębiorcami lokalnymi i organizacjami społecznymi ze wsi Ojrzeń. Wizję rozwoju i odnowy wsi Ojrzeń, sformułowano następująco:

„Ojrzeń to wieś nowoczesna, ale dbająca o tradycje i dziedzictwo kulturowe, spełniająca aspiracje mieszkańców w dziedzinie bezpieczeństwa publicznego, ochrony zdrowia, oświaty, kultury i sportu. Wieś z rozwiniętą infrastrukturą techniczną przy uwzględnieniu ochrony środowiska”.

VI.1. Wizja stanu docelowego

Wizja stanu docelowego została opracowana na podstawie ankiet przeprowadzonych wśród mieszkańców wsi, oraz w trakcie warsztatów z mieszkańcami, na których omówione, doprecyzowane i zweryfikowane zostały dane uzyskane od ankietowanych.

Co ma ją wyróżniać?	Estetyka i nieskazane środowisko naturalne, szkoła, przedszkole, siedziba władz gminy, hala sportowo – widowiskowa, ośrodek kultury, tereny sportowe i rekreacyjne;
Jakie ma pełnić funkcje?	Produkcja rolna na wysokim poziomie; miejsca wypoczynku, relaksu, bezpiecznego i przyjaznego dla mieszkańców domu;
Kim mają być mieszkańcy?	Aktywni, zaangażowani, w pełni identyfikujący się z wsią, dbający o wieś;
Co ma dać utrzymywanie?	Rolnictwo; usługi; handel; instytucje samorządowe
W jaki sposób ma być zorganizowana wieś i mieszkańcy?	Stowarzyszenia;
W jaki sposób mają być rozwiązywane problemy?	Dyskusje; oddolne inicjatywy;
Jak ma wyglądać nasza wieś?	Estetyczna i ekologiczna, z terenami zielonymi – miejscem spacerów i wypoczynku
Jakie obyczaje i tradycje mają być u nas pielęgnowane i rozwijane?	Ludowe, religijne, sportowe, kulturalne; (nabożeństwa majowe, dożynki, święcenia pol itp.)
Jak mają wyglądać mieszkania i obejścia?	Estetyczne, ekologiczne
Jaki ma być stan otoczenia i środowiska?	Taki jak obecny, bądź lepszy;
Jakie ma być rolnictwo?	Dochodowe i zmodernizowane;
Jakie mają być powiązania komunikacyjne?	Więcej lepszych połączeń do innych miejscowości;
Co zaproponujemy dzieciom i młodzieży?	Bibliotekę gminną – ośrodek kultury, plac zabaw, boiska, halę sportowo – widowiskową, udział w działaniach OSP, zajęcia pozaszkolne oraz zajęcia, połączonymi organizowane przez szkołę w Ojrzeniu, tereny zielone parku podworskiego;

VI.2. Opis priorytetów rozwoju miejscowości, projekty służące rozwojowi miejscowości.

W trakcie spotkań mieszkańców wypracowano cele rozwoju wsi (służące osiągnięciu wizji rozwoju), oraz wyznaczono priorytety działań – w ramach których podejmowane będą konkretne inwestycje i przedsięwzięcia. Przyjęte cele, priorytety i działania biorą pod uwagę możliwości finansowe gminy oraz własne.

1. Cel I: Poprawa infrastruktury społecznej wraz z aktywizacją wsi.

Realizacja tego celu ma przynieść wymierne efekty w postaci zwiększenia aktywności mieszkańców, poszerzeniu dostępnej dla nich oferty życia kulturalnego, sportowego, edukacyjnego. Ma na celu poprawę warunków edukacyjnych dla dzieci i młodzieży z miejscowości, zapewnieniu im warunków dla prawidłowego rozwoju fizycznego i psychicznego. Do realizacji tego celu przyczynić mają się też działania poprawiające warunki w jakich funkcjonuje opieka zdrowotna, medyczna mieszkańców. Projekty służące realizacji tego celu można zaklasyfikować do trzech priorytetów:

a. **Priorytet I.1 Kultura.** W ramach tego priorytetu dotyczącego rozwoju infrastruktury służącej kulturze planowane jest wykonanie: budowy lub adaptacji pomieszczeń na ośrodek kultury i urządzenie parku podworskiego – jako terenu zielonego służącego wypoczynkowi, rekreacji i rozwojowi kultury.

b. **Priorytet I.2 Edukacja i sport.** W ramach tego priorytetu dot. rozwoju infrastruktury służącej edukacji i sportowi planowane jest wykonanie: budowy pełnowymiarowej hali sportowo – widowiskowej, służącej nie tylko potrzebie szkoły podstawowej, lecz również dostępnej dla mieszkańców, dla rozgrywania zawodów i organizacji imprez; budowy przedszkola gminnego, jako odpowiedzi na rosnące zapotrzebowanie społeczne tego typu formy opieki i wychowania dzieci.

c. **Priorytet I.3 Ochrona zdrowia.** W ramach tego priorytetu dot. rozwoju infrastruktury służącej ochronie zdrowia planowane jest wykonanie termomodernizacji i przebudowy istniejącego budynku – służącego jako ośrodek zdrowia. Podkreślić należy, iż jest to jedyny budynek służący ochronie zdrowia na terenie całej gminy – więc utrzymanie go w należytym stanie oraz dbanie o jego rozwój leży w interesie prawie wszystkich mieszkańców.

2. **Cel II. Poprawa, uzupełnienie istniejącej i budowa nowej (brakującej) infrastruktury technicznej – jako warunek rozwoju wsi, rolnictwa i aktywności gospodarczej.** Realizacja tego celu ma przynieść wymierne efekty w postaci zmniejszenia kosztów i ułatwienia produkcji rolnej, umożliwienia rozwoju firm korzystających z kanalizacji sanitarnej, udogodnienia życia codziennego mieszkańców wsi.

a. **Priorytet II.1 Gospodarka wodno – ściekowa.** Wieś jest zwodociągowana w praktycznie 100 % (osoby niepodłączone do wodociągu mają taką techniczną możliwość, lecz nie korzystają z niej z różnych względów). Brak jest na dzień dzisiejszy skanalizowania miejscowości – lecz jest to problem ogólnie gminny. Ojrzeń stanowi centrum aglomeracji Ojrzeń, wpisanej do Krajowego Programu Oczyszczania Ścieków Komunalnych, w związku z czym, zgodnie z zobowiązaniami akcesyjnymi do UE naszego kraju, wcześniej czy później inwestycja ta musi zostać zrealizowana. Ułatwi ona codzienne

życie mieszkańców, oraz ułatwi prowadzenie działalności gospodarczej, umożliwi zakładania firm produkcyjnych – której to możliwości obecnie brak, z uwagi na brak kanalizacji. Z uwagi na fakt, iż stanowi centralną miejscowość aglomeracji – to w Ojrzeniu zlokalizowana zostanie oczyszczalnia ścieków.

b. **Priorytet II.2 Infrastruktura drogowa.** W ramach tego priorytetu planowane jest wykonanie modernizacji (utwardzenia) i stworzenia nowych dróg wewnętrznych na potrzeby rozbudowujących się osiedli mieszkaniowych. Zapewnienie dobrego dojazdu jest z całą pewnością czynnikiem stymulującym rozbudowę mieszkaniową wsi. Ponadto planowe jest również wykonanie kilku chodników – jednakże z uwagi na fakt, iż drogi, przy których mają być zlokalizowane nie stanowią własności Gminy, zrealizowanie tych inwestycji nie jest i nie będzie łatwe. Jednak dzięki staraniom władz gminy już w tym roku wykonany zostanie chodnik wzdłuż ulicy Warszawskiej (drogi powiatowej Ojrzeń – Nowe Miasto) – aż do miejscowości Dąbrowa. Również planowane przez władze powiatu w najbliższym czasie jest wykonanie przebudowy drogi powiatowej Ojrzeń – Gąsocin – Łady – czyli ulicy Pułtuskiej w Ojrzeniu. W ramach tej przebudowy planowane jest również wykonanie chodnika. Przebudowa tej drogi stanowi przedmiot wniosku aplikacyjnego złożonego przez powiat w ramach Regionalnego programu Operacyjnego Województwa Mazowieckiego. Dwa pozostałe zadania w tym zakresie będą o wiele trudniejsze do realizacji – z uwagi na fakt, iż partnerem do negocjacji będzie w tym wypadku Generalna Dyrekcja Dróg Krajowych i Autostrad. Planowane jest, bowiem rozbudowywanie chodników wzdłuż stwarzającej zagrożenie, z uwagi na natężenie ruchu drogi krajowej w obydwu kierunkach. Planowane jest wydłużenie, wybudowanie chodnika w stronę Kicina – aby zapewnić bezpieczeństwo mieszkańcom posesji przylegających do drogi. W stronę Kraszewa zaś planowane jest wykonanie chodnika nie tylko w obrębie wsi, lecz do samego Kraszewa. Poprawiłoby to bezpieczeństwo komunikacji pieszej na tym uczęszczanym szlaku (w Kraszewie zlokalizowany jest Kościół

parafialny oraz gimnazjum, do którego uczęszcza młodzież z Ojrzenu).

3. **Cel III. Poprawa i uzupełnienie istniejącej infrastruktury służącej bezpieczeństwu i administracji.** Realizacja tego celu ma przynieść wymierne efekty w postaci polepszenia warunków funkcjonowania lokalnej jednostki OSP – funkcjonującej w zakresie przeciwdziałania i likwidowania skutków zagrożeń (naturalnych, żywiołów i tych spowodowanych przez człowieka) oraz poprawą jakości obsługi interesantów przez instytucje gminne.

a. **Priorytet III.1 Infrastruktura służąca bezpieczeństwu.** W ramach tego priorytetu wykonany zostanie remont i modernizacja remizy OSP – technicznego zaplecza działania jednostki.

b. **Priorytet III.2 Infrastruktura administracyjna.** W tym priorytecie przewidziana jest inwestycja, służąca poprawie jakości obsługi interesantów – czyli zapewnienie odpowiedniego parkingu, takiego aby zapewnił bezproblemowe miejsca parkingowe dla interesantów instytucji gminnych.

Poniżej przedstawiono karty opisu zadań przewidzianych lub proponowanych do realizacji w sołectwie Ojrzeń (wg hierarchii ważności oraz okresu realizacji). Są to inicjatywy wymagające wsparcia, jakie przedstawił powyżej mieszkańcy wsi. Karty określają jedynie przybliżone terminy realizacji przedsięwzięć, ponieważ zadania będą realizowane zgodnie z możliwościami finansowymi płynącymi głównie z zewnętrznych (wsparcie finansowe z funduszy UE, Urzędu Marszałkowskiego i innych), a nie zgodnie z zapisanymi w nich terminami.

Karty opisu zadań proponowanych lub przewidywanych do realizacji w sołectwie Ojrzeń

(wg hierarchii ważności oraz okresu realizacji)

I	
KOLEJNOŚĆ PLANOWANEGO DZIAŁANIA	
CEL	Poprawa infrastruktury społecznej wraz z aktywizacją wsi
PRIORYTET DZIAŁANIA	I.1 Kultura.
TYTUŁ PROJEKTU	„Urządzenie parku podworskiego w miejscowości Ojrzeń”
INICJATYWA WSPARCIA	WARTA Odnowienie, zagospodarowanie i ponowne urządzenie parku podworskiego w Ojrzenu – jako miejsca wypoczynku, rekreacji i krzewienia kultury
PROPONOWANY SPOŚÓB ROZWIĄZANIA PROBLEMU	Obecnie w Ojrzenu odczuwany jest brak miejsc wypoczynku, rekreacji, oferta kulturalna jest niepełna. Poprzez przywrócenie parkowi dawnego blasku, ponowne jego urządzenie, wykorzystanie istniejącego układu wodnego wieś Ojrzeń zyska wielofunkcyjny, społecznie pożądaną obiekt. Z uwagi na koszt kompleksowego urządzenia parku, niemożliwe jest wykonanie go siłami mieszkańców, organizacji społecznych – czy też środkami własnymi z budżetu Gminy. Potrzebne jest pozyskanie środków zewnętrznych Urząd Gminy Ojrzeń
REALIZATORZY	Urząd Gminy Ojrzeń Rada sołectka
SZACUNKOWY KOSZT INWESTYCJI	700.000zł.
PRZYBLIŻONY TERMIN REALIZACJI	2009 r.

II	
KOLEJNOŚĆ PLANOWANEGO DZIAŁANIA	
CEL	Poprawa, uzupełnienie istniejącej i budowa nowej (brakującej) infrastruktury technicznej – jako warunek rozwoju wsi, rolnictwa i aktywności gospodarczej
PRIORYTET DZIAŁANIA	II.1 Gospodarka wodno – ściekowa.
TYTUŁ PROJEKTU	„Budowa gminnej oczyszczalni ścieków wraz z siecią kanalizacji sanitarnej w miejscowości Ojrzeń”
INICJATYWA WSPARCIA	WARTA Wykonanie kompleksowego skanalizowania miejscowości – wraz z budową oczyszczalni ścieków. Na dzień dzisiejszy brak kanalizacji sanitarnej jest

<p>PROPONOWANY SPOŚÓB ROZWIĄZANIA PROBLEMU</p>	<p>problemem całej gminy. Zrealizowanie zadania ułatwi codzienne życie mieszkańców, oraz prowadzenie działalności gospodarczej. Ponadto umożliwi zakładania firm produkcyjnych – której to możliwość jest obecnie ograniczona, z uwagi na brak kanalizacji.</p>
<p>REALIZATORZY</p>	<p>Ojrzeń stanowi centralny punkt aglomeracji Ojrzeń, wpisanej do Krajowego Programu Oczyszczania Ścieków Komunalnych, w związku z czym, zgodnie z zobowiązaniami akcesyjnymi do UE naszego kraju, wcześniej czy później inwestycja ta musi zostać zrealizowana. Kanalizacja, jako priorytet mający na celu rozwój obszarów wiejskich i ochrony środowiska zapisany został w „Strategii rozwoju gminy Ojrzeń na lata 2007-2015” jako Cel strategiczny 2. Wzrost konkurencyjności gminy poprzez rozbudowę infrastruktury technicznej oraz ochronę środowiska, Działanie 2.2 Rozbudowa infrastruktury komunalnej. Jako pierwsze działanie - rada sołecka sporządzi listę mieszkańców, którzy zdeklarują montaż, następnie zostanie przeprowadzona analiza kosztów inwestycji, oszacowanie kosztów całkowitych, które wskażą rentowność działania. Koszt inwestycji przekroczy z pewnością możliwości finansowe samorządu gminnego inwestycja będzie, zatem tak rozłożona w czasie ażeby uzyskać dofinansowania instytucji zewnętrznych (np. UE, Urzędu Marszałkowskiego, Funduszu Ochrony Środowiska, innej instytucji finansującej).</p>
<p>SZACUNKOWY KOSZT INWESTYCJI</p>	<p>Urząd Gminy Ojrzeń, Mieszkańcy wsi 5.000.000 zł</p>
<p>PRZYBLIŻONY TERMIN REALIZACJI</p>	<p>2014 - 2020 r.</p>

<p>KOLEJNOŚĆ PLANOWANEGO DZIAŁANIA</p>	<p>III</p>
<p>CEL</p>	<p>Poprawa infrastruktury społecznej wraz z aktywizacją wsi</p>
<p>PRIORYTET DZIAŁANIA</p>	<p>I.3 Ochrona zdrowia</p>
<p>TYTUŁ PROJEKTU</p>	<p>„Termomodernizacja budynku ośrodka zdrowia w Ojrzeniu”</p>
<p>INICJATYWA WARTA WSPARCIA</p>	<p>Wykonanie kompleksowej termomodernizacji budynku ośrodka zdrowia, z wymianą kotłowni, instalacji c.o. i przebudową dachu.</p>
<p>PROPONOWANY SPOŚÓB ROZWIĄZANIA PROBLEMU</p>	<p>Podkreślić należy, iż ośrodek zdrowia w Ojrzeniu to jedyny budynek służący ochronie zdrowia na terenie całej gminy – więc utrzymanie go w należytym stanie oraz dbanie o jego rozwój leży w interesie prawie wszystkich</p>

<p>REALIZATORZY</p>	<p>mieszkańców. Z uwagi na ograniczone środki własny, oraz możliwość uzyskania zewnętrznego finansowania – zadanie zostanie wykonane z pomocą pożyczki z Wojewódzkiego Funduszu Ochrony Środowiska i Gospodarki Wodnej.</p>
<p>SZACUNKOWY KOSZT INWESTYCJI</p>	<p>Urząd Gminy Ojrzeń, 220.000 zł</p>
<p>PRZYBLIŻONY TERMIN REALIZACJI</p>	<p>2009- 2010 r.</p>

<p>KOLEJNOŚĆ PLANOWANEGO DZIAŁANIA</p>	<p>IV</p>
<p>CEL</p>	<p>Poprawa, uzupełnienie istniejącej i budowa nowej (brakującej) infrastruktury technicznej – jako warunek rozwoju wsi, rolnictwa i aktywności gospodarczej</p>
<p>PRIORYTET DZIAŁANIA</p>	<p>II.2 Infrastruktura drogowa</p>
<p>TYTUŁ PROJEKTU</p>	<p>„Budowa chodnika na ulicy Warszawskiej – do miejscowości Dąbrowa”</p>
<p>INICJATYWA WARTA WSPARCIA</p>	<p>Wykonanie chodnika przy drodze powiatowej Ojrzeń – Nowe Miasto. Poprawi to bezpieczeństwo pieszych, oraz zwiększy komfort użytkowników drogi.</p>
<p>PROPONOWANY SPOŚÓB ROZWIĄZANIA PROBLEMU</p>	<p>Droga stanowi własność powiatu, jednakże realizacja tej inwestycji leży w żywotnym interesie mieszkańców Ojrzenia (oraz Dąbrowy). Władze Gminy dostrzegając ten problem, zaproponowały Powiatowi Ciechanowskiemu dofinansowanie realizacji inwestycji. Dzięki takiemu dofinansowaniu przez Zarząd Dróg Powiatowych zrealizowana przez Zarząd Dróg Powiatowych</p>
<p>REALIZATORZY</p>	<p>Zarząd Gminy Ojrzeń, Urząd Gminy Ojrzeń,</p>
<p>SZACUNKOWY KOSZT INWESTYCJI</p>	<p>240.000 zł</p>
<p>PRZYBLIŻONY TERMIN REALIZACJI</p>	<p>(w tym Gmina Ojrzeń 120.000) 2009r</p>

<p>KOLEJNOŚĆ PLANOWANEGO DZIAŁANIA</p>	<p>V</p>
<p>CEL</p>	<p>Poprawa, uzupełnienie istniejącej i budowa nowej (brakującej) infrastruktury technicznej – jako warunek rozwoju wsi, rolnictwa i aktywności gospodarczej</p>
<p>PRIORYTET DZIAŁANIA</p>	<p>II.2 Infrastruktura drogowa</p>
<p>TYTUŁ PROJEKTU</p>	<p>„Budowa chodnika na ulicy Pułtuskiej”</p>

INICJATYWA WSPARCIA	Wykonanie chodnika przy drodze powiatowej Ojrzeń – Gąsocin – Łady. Poprawi to bezpieczeństwo pieszych, oraz zwiększy komfort użytkowników drogi.
PROPONOWANY SPOSÓB ROZWIĄZANIA PROBLEMU	Droga stanowi własność powiatu, jednakże realizacja tej inwestycji leży w żywotnym interesie mieszkańców Ojrzeń. Również władze Powiatu dostrzegły ten problem – w ramach większego zadania. W najbliższym czasie jest wykonanie przebudowy drogi powiatowej Ojrzeń – Gąsocin – Łady – czyli ulicy Pułtuskiej w Ojrzeń. I właśnie w ramach tej przebudowy planowane jest również wykonanie chodnika. Przebudowa tej drogi stanowi przedmiot wniosku aplikacyjnego złożonego przez powiat w ramach Regionalnego programu Operacyjnego Województwa Mazowieckiego.
REALIZATORZY	Zarząd Dróg Powiatowych Powiat Ciechanowski
SZACUNKOWY KOSZT INWESTYCJI	Gmina nie partycypuje w kosztach tej inwestycji
PRZYBLIŻONY TERMIN REALIZACJI	2009r. – 2010 r.

KOLEJNOŚĆ PLANOWANEGO DZIAŁANIA	VI
CEL	Poprawa, uzupełnienie istniejącej i budowa nowej (brakującej) infrastruktury technicznej – jako warunek rozwoju wsi, rolnictwa i aktywności gospodarczej
PRIRYTET DZIAŁANIA	II.2 infrastruktura drogowa
TYTUŁ PROJEKTU	„Budowa i modernizacja dróg wewnętrznych i osiedlowych w Ojrzeń”
INICJATYWA WSPARCIA	Modernizacja wewnętrznych dróg dojazdowych, wewnętrznych i osiedlowych w miejscowości. Działanie to ułatwi poruszanie i komunikację w obrębie miejscowości, stymulować będzie rozwój budownictwa mieszkaniowego.
PROPONOWANY SPOSÓB ROZWIĄZANIA PROBLEMU	Z uwagi na koszty i niewielki zakres jednostkowych zadań – należy roboty te finansować we własnym zakresie.
REALIZATORZY	Urząd Gminy Ojrzeń
SZACUNKOWY KOSZT INWESTYCJI	500.000zł.
PRZYBLIŻONY TERMIN REALIZACJI	2009 r. – 2020 r.

KOLEJNOŚĆ PLANOWANEGO DZIAŁANIA	VII
CEL	Poprawa infrastruktury społecznej wraz z aktywizacją wsi.
PRIRYTET DZIAŁANIA	I.2 Edukacja i sport.
TYTUŁ PROJEKTU	„Rozbudowa Szkoły Podstawowej w Ojrzeń, z uwzględnieniem oddziałów przedszkolnych”
INICJATYWA WSPARCIA	Rozbudowa Szkoły Podstawowej w Ojrzeń, z uwzględnieniem oddziałów przedszkolnych, jako odpowiedzi na rosnące zapotrzebowanie społeczne na tego typu formę wychowania i opieki nad dziećmi. Rozbudowa obiektu, z całą pewnością zwiększy szanse edukacyjne i dalszej kariery zawodowej dla dzieci i naszego terenu. Będzie również ważnym elementem i bodźcem dla rozwoju miejscowości.
PROPONOWANY SPOSÓB ROZWIĄZANIA PROBLEMU	Realizacja inwestycji z uzyskaniem dofinansowania MEN.
REALIZATORZY	Urząd Gminy Ojrzeń
SZACUNKOWY KOSZT INWESTYCJI	1.500.000zł.
PRZYBLIŻONY TERMIN REALIZACJI	2014 - 2015 r.

KOLEJNOŚĆ PLANOWANEGO DZIAŁANIA	VIII
CEL	Poprawa, uzupełnienie istniejącej i budowa nowej (brakującej) infrastruktury technicznej – jako warunek rozwoju wsi, rolnictwa i aktywności gospodarczej
PRIRYTET DZIAŁANIA	II.2 infrastruktura drogowa
TYTUŁ PROJEKTU	„Budowa chodnika przy drodze krajowej w kierunku Płońska”
INICJATYWA WSPARCIA	Wykonanie chodnika przy drodze krajowej nr 50 w kierunku Płońska. Poprawi to bezpieczeństwo pieszych, oraz zwiększy komfort użytkowników drogi.
PROPONOWANY SPOSÓB ROZWIĄZANIA PROBLEMU	Droga jest zarządzana przez Generalną Dyрекcję Dróg Krajowych i Autostrad, jednakże realizacja tej inwestycji leży w żywotnym interesie mieszkańców Ojrzeń. W przypadku braku porozumienia, co do wspólnego realizowania inwestycji – Gmina widać potrzebę realizacji zadania postara się wykonać je we własnym zakresie.
REALIZATORZY	Generalna Dyрекcja Dróg Krajowych i Autostrad Urząd Gminy Ojrzeń

SZACUNKOWY KOSZT INWESTYCJI	300.000,00 zł – 95 % kosztów poniesionych przez GDDKiA.
PRZYBLIŻONY TERMIN REALIZACJI	2015 r.

KOLEJNOŚĆ PLANOWANEGO DZIAŁANIA	IX
CEL	Poprawa, uzupełnienie istniejącej i budowa nowej (brakującej) infrastruktury technicznej – jako warunek rozwoju wsi, rolnictwa i aktywności gospodarczej
PRIRYTET DZIAŁANIA	II.2 Infrastruktura drogowa
TYTUŁ PROJEKTU	„Budowa chodnika przy drodze krajowej w kierunku Ciechanowa”
INICJATYWA WSPARCIA	Wykonanie chodnika przy drodze krajowej nr 50 w kierunku Ciechanowa – aż do miejscowości Kraszewo. Poprawił to bezpieczeństwo komunikacji pieszej na tym uczęszczanym szlaku (w Kraszewie zlokalizowany jest Kościół parafialny oraz gimnazjum, do którego uczęszcza młodzież z Ojrzeń).
PROPONOWANY SPOSÓB ROZWIĄZANIA PROBLEMU	Droga jest zarządzana przez Generalną Dyрекcję Dróg Krajowych i Autostrad, jednakże realizacja tej inwestycji leży w żywotnym interesie mieszkańców Ojrzeń. W przypadku braku porozumienia, co do wspólnego realizowania inwestycji – Gmina widząc potrzebę realizacji zadania postara się wykonać je we własnym zakresie.
REALIZATORZY	Generalna Dyrekcja Dróg Krajowych i Autostrad Urząd Gminy Ojrzeń
SZACUNKOWY KOSZT INWESTYCJI	400.000,00 zł – podział kosztów na realizatorów w chwili obecnej nieznanymi.
PRZYBLIŻONY TERMIN REALIZACJI	2016 - 2019 r.

KOLEJNOŚĆ PLANOWANEGO DZIAŁANIA	X
CEL	Poprawa infrastruktury społecznej wraz z aktywizacją wsi.
PRIRYTET DZIAŁANIA	I.2 Edukacja i sport
TYTUŁ PROJEKTU	„Budowa hali sportowo - widowiskowej w Ojrzeń”
INICJATYWA WSPARCIA	Budowa hali sportowo – widowiskowej, jako odpowiedź na rosnące zapotrzebowanie społeczne na tego typu obiekty. Obecna tymczasowa sala sportowa, nieoferująca pełnej funkcjonalności, przeżywa prawdziwe obłędzenie przez chętnych pragnących z niej skorzystać. Jak więc widać posiadanie tego typu obiektu nie jest żadnym

PROPONOWANY SPOSÓB ROZWIĄZANIA PROBLEMU	lukusem, a po prostu społeczną koniecznością. Hala służyłaby nie tylko potrzebom szkoły podstawowej, lecz również byłaby dostępna dla mieszkańców, dla rozgrywania zawodów i organizacji imprez. Biorąc pod uwagę koszty, możliwości finansowe gminy oraz możliwości dofinansowania tego zadania ze środków zewnętrznych – stanowi to jedyną drogę realizacji. Środki zewnętrzne pozyskać można z programów krajowych – obecny rząd dużą wagę przywiązuje do spraw związanych z rozwojem sportu i kultury fizycznej, oraz środków unijnych (w ramach RPO WM)
REALIZATORZY	Urząd Gminy Ojrzeń
SZACUNKOWY KOSZT INWESTYCJI	6.000.000zł.
PRZYBLIŻONY TERMIN REALIZACJI	2017 - 2020 r.

KOLEJNOŚĆ PLANOWANEGO DZIAŁANIA	XI
CEL	Poprawa, uzupełnienie istniejącej i budowa nowej (brakującej) infrastruktury technicznej – jako warunek rozwoju wsi, rolnictwa i aktywności gospodarczej
PRIRYTET DZIAŁANIA	II.2 Infrastruktura drogowa
TYTUŁ PROJEKTU	„Przebudowa ul. Przedzkołnej w miejscowości Ojrzeń”
INICJATYWA WSPARCIA	Przebudowa całej ulicy Przedzkołnej – ułatwi dojazd do Szkoły w Ojrzeń, lepszy spójność komunikacyjną miejscowości, zwiększy bezpieczeństwo ruchu.
PROPONOWANY SPOSÓB ROZWIĄZANIA PROBLEMU	Z uwagi na koszty i duży zakres prac zadanie musi zostać zrealizowane przy zaangażowaniu środków i możliwości technicznych Urzędu Gminy. W ramach przebudowy wykonana zostanie nawierzchnia z asfaltu betonowego, poszerzona jezdnia, w obszarze zabudowy wykonany chodnik. Na realizację zadania proponuje się pozyskiwać środki zewnętrzne m.in. z działań zawartych w PROW 2014-2020
REALIZATORZY	Urząd Gminy Ojrzeń
SZACUNKOWY KOSZT INWESTYCJI	350.000zł.
PRZYBLIŻONY TERMIN REALIZACJI	2017 r.

KOLEJNOŚĆ PLANOWANEGO DZIAŁANIA	XII
CEL	Poprawa i uzupełnienie istniejącej infrastruktury służącej bezpieczeństwu i administracji.
PRIORYTET DZIAŁANIA	III.1 infrastruktura służąca bezpieczeństwu.
TYTUŁ PROJEKTU	„Remont i modernizacja strażnicy Ochotniczej Straży Pożarnej w Ojrzeńcu.”
INICJATYWA WSPARCIA	Remont i modernizacja remizy OSP – technicznego zaplecza działania jednostki. Jednostka wyposażona jest w 3 wozy ratowniczo – gaśnicze (ciężki, średni i lekki). Jednostka funkcjonuje w ramach Krajowego Systemu Ratowniczo – Gaśniczego. Skutkuje to tym, iż uczestniczy w praktycznie wszystkich akcjach ratowniczych (przy wypadkach samochodowych, gaśniczych, jako zabezpieczenie działań innych jednostek) na terenie Gminy Ojrzeń. Potrzebuje odpowiedniego zaplecza do garazowania pojazdów, przechowywania sprzętu i prowadzenia działań organizacyjnych, statutowych i pozastatutowych (kulturalnych, szkoleniowych itp.)
PROPONOWANY SPOSOB ROZWIĄZANIA PROBLEMU	Z uwagi na koszty i niewielki zakres jednostkowych zadań – należy roboty te finansować we własnym zakresie. Przy pracach modernizacyjnych wskazane jest pozyskiwanie dofinansowania zewnętrznego.
REALIZATORZY	Urząd Gminy Ojrzeń
SZACUNKOWY KOSZT INWESTYCJI	200.000zł.
PRZYBLIŻONY TERMIN REALIZACJI	2009 r. – 2020 r.

KOLEJNOŚĆ PLANOWANEGO DZIAŁANIA	XIII
CEL	Poprawa i uzupełnienie istniejącej infrastruktury służącej bezpieczeństwu i administracji.
PRIORYTET DZIAŁANIA	III.2 infrastruktura administracyjna
TYTUŁ PROJEKTU	„Modernizacja i rozbudowa parkingu przy Urzędzie Gminy w Ojrzeńcu.”
INICJATYWA WSPARCIA	Poprawa, jakości obsługi interesantów, poprzez rozbudowę i modernizację istniejącego parkingu, tak aby zapewnił dogodne miejsca parkingowe – również w okresie natężonej obsługi ludności (wpłaty podatków, zbrania, szkolenia, płatności różnego typu świadczeń dla ludności). Podkreślić należy, iż w budynku urzędu funkcjonuje kilka firm i instytucji – GOPS, Biblioteka, apteka, filia banku, stomatolog.

PROPONOWANY SPOSOB ROZWIĄZANIA PROBLEMU	Z uwagi na koszty i niewielki zakres zadania – należy roboty te finansować we własnym zakresie.
REALIZATORZY	Urząd Gminy Ojrzeń
SZACUNKOWY KOSZT INWESTYCJI	100.000zł.
PRZYBLIŻONY TERMIN REALIZACJI	2010 r. – 2017 r.

KOLEJNOŚĆ PLANOWANEGO DZIAŁANIA	XIV
CEL	Poprawa infrastruktury społecznej wraz z aktywizacją wsi
PRIORYTET DZIAŁANIA	I.1 Kultura.
TYTUŁ PROJEKTU	„Kształtowanie przestrzeni publicznej w centrum miejscowości Ojrzeń”
INICJATYWA WSPARCIA	Zagospodarowanie i ukształtowanie przestrzeni publicznej w centrum wsi – jako miejsca wypoczynku, rekreacji i krzewienia kultury
PROPONOWANY SPOSOB ROZWIĄZANIA PROBLEMU	Obecnie w Ojrzeńcu, mimo poprawy w tym zakresie, nadal jest odczuwany jest brak miejsc wypoczynku, rekreacji, oferta kulturalna jest niepełna. Poprzez przywrócenie niezagospodarowanym terenom w centrum Ojrzeńca, funkcjonalności, urządzenie przestrzenne i ich przywrócenie do korzystania przez mieszkańców Ojrzeńca zyska wielofunkcyjny, społecznie pożądanym obiekt. Z uwagi na koszt kompleksowego urządzenia parku, niemożliwe jest wykonanie go siłami mieszkańców, organizacji społecznych – czy też środkami własnymi z budżetu Gminy. Potrzebne jest pozyskanie środków zewnętrznych
REALIZATORZY	Urząd Gminy Ojrzeń Rada sołecka
SZACUNKOWY KOSZT INWESTYCJI	800.000zł.
PRZYBLIŻONY TERMIN REALIZACJI	2018 r. – 2020 r.

VI.3. Harmonogram realizacji Planu.

Lp.	Kolejność realizacji	Projekt	2009	2010	2011	2012	2013	2014	2015	2016	2017	2018	2019	2020
			Cel I: Poprawa infrastruktury społecznej wraz z aktywizacją wsi											
			Priorytet I.1 Kultura.											
1	I	Urządzenie parku podworskiego w miejscowości Ojrzeń												
2	XIV	Kształtowanie przestrzeni publicznej w centrum miejscowości Ojrzeń												
			Cel I: Poprawa infrastruktury społecznej wraz z aktywizacją wsi											
			Priorytet I.2. Edukacja i sport.											
3	VII	Rozbudowa Szkoły Podstawowej w Ojrzeniu, z uwzględnieniem oddziałów przedszkolnych												
4	X	Budowa hali sportowo-widowiskowej w Ojrzeniu												
			Cel I: Poprawa infrastruktury społecznej wraz z aktywizacją wsi											
			Priorytet I.3 Ochrona zdrowia											
5	III	Termomodernizacja budynku ośrodka zdrowia w Ojrzeniu												
			Cel II: Poprawa, uzupełnienie istniejącej i budowa nowej (brakującej) infrastruktury technicznej – jako warunek rozwoju wsi, rolnictwa i aktywności gospodarczej											
			Priorytet II.1 Gospodarka wodno – ściekowa.											
6	II	Budowa gminnej oczyszczalni ścieków wraz z siecią kanalizacji sanitarnej w miejscowości Ojrzeń												
			Cel II: Poprawa, uzupełnienie istniejącej i budowa nowej (brakującej) infrastruktury technicznej – jako warunek rozwoju wsi, rolnictwa i aktywności gospodarczej											
			Priorytet II.2 Infrastruktura drogowa											
7	IV	Budowa chodnika na ulicy Warszawskiej – do miejscowości Dąbrowa												

str. 37

8	V	Budowa chodnika na ulicy Pułtuskiej												
9	VI	Budowa i modernizacja dróg wewnętrznych i osiedlowych w Ojrzeniu												
10	VIII	Budowa chodnika przy drodze krajowej w kierunku Płońska												
11	IX	Budowa chodnika przy drodze krajowej w kierunku Ciechanowa												
12	XI	Przebudowa ulicy Przedszkolnej w miejscowości Ojrzeń												
			Cel III: Poprawa i uzupełnienie istniejącej infrastruktury służącej bezpieczeństwu i administracji.											
			Priorytet III.1 Infrastruktura służąca bezpieczeństwu.											
13	XII	Remont i modernizacja strażnicy Ochotniczej Straży Pożarnej w Ojrzeniu.												
			Cel III: Poprawa i uzupełnienie istniejącej infrastruktury służącej bezpieczeństwu i administracji.											
			Priorytet III.2 Infrastruktura administracyjna											
14	XIII	Modernizacja i rozbudowa parkingu przy Urzędzie Gminy w Ojrzeniu.												

str. 38

VII. Wdrażanie i monitorowanie – system zarządzania Planem

1. Powołanie przez Wójta gminnego koordynatora odnowy wsi i zawiązanie się zespołu liderów - grupy odnowy.
2. Zespół będzie składał się członków rady sołeckiej oraz znanych w miejscowości działaczy społecznych.
3. Uczestniczenie członków zespołu liderów w warsztatach szkoleniowych z zakresu planowania w procesie odnowy wsi.
4. Przygotowanie i opracowanie planu odnowy wsi.
5. Przyjęcie uchwały na zebraniu wiejskim podejmującej „*Plan odnowy miejscowości Ojrzeń*”.
6. Przyjęcie przez Radę Gminy Ojrzeń uchwały zatwierdzającej „*Plan odnowy miejscowości Ojrzeń*”.
7. Monitorowanie i ocena bieżąca realizacji Planu przez Zespół liderów i koordynatora, który odpowiada za jego przebieg.

Opracowany Plan ma charakter dokumentu „żywego”, dlatego przewiduje okresową roczną ocenę i aktualizację planowanych działań oraz projektów w ramach konsultacji społecznych. W terminie do 15 stycznia każdego roku nastąpi spotkanie grupy odnowy wsi, podczas którego przedstawione zostaną efekty z realizacji planu rozwoju wsi oraz nastąpi jego ocena w odniesieniu do zakładanych celów i działań strategicznych.

Coroczna analiza i ocena realizacji Planu pozwoli na weryfikację i wprowadzanie niezbędnych zmian w zakresie celów, priorytetów rozwojowych i działań określonych w Planie. Sytuacja ta będzie miała okoliczność jedynie w przypadku jedynomyślnej akceptacji ze strony społeczności wiejskiej zmian, które nie zostały uwzględnione w dniu opracowywania niniejszego Planu odnowy wsi Ojrzeń a wyniki ze zmieniającej się rzeczywistości.

VIII. Podsumowanie

Brak dostatecznej infrastruktury technicznej i kulturalnej wpływa zasadniczo na zahamowanie procesu rozwoju życia społeczno-kulturalnego mieszkańców wsi Ojrzeń.

Opracowany Plan odnowy wsi zakłada w przeciągu 7 najbliższych lat realizację kilku zadań. Istotą tych działań jest pobudzenie aktywności środowisk lokalnych oraz

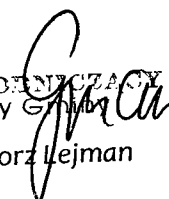
stymulowanie współpracy na rzecz rozwoju i promocji wartości związanych z miejscową specyfiką społeczną i kulturową.

Wieś Ojrzeń, jako siedziba władz gminy musi spełniać wymogi z zakresu wielu dziedzin m.in. edukacji, kultury, sportu i rekreacji. Jako centralny ośrodek w gminy dbać o estetykę wsi i odpowiednią infrastrukturę techniczną i społeczną.

Realizacja Planu odnowy wsi ma także służyć integracji społeczności lokalnej, większemu zaangażowaniu w sprawy wsi, zagospodarowania wolnego czasu osób starszych, dzieci i młodzieży oraz rozwojowi organizacji społecznych.

IX. Załączniki

1. Wzór ankiety przeprowadzonej na mieszkańcach wsi.

PRZEWODNICZĄCY
Rady Gminy

Grzegorz Lejman