

# **S T U D I U M**

## **UWARUNKOWAŃ I KIERUNKÓW ZAGOSPODAROWANIA PRZESTRZENNEGO**

### **GMINY OJRZEŃ**

#### **Część I UWARUNKOWANIA ZAGOSPODAROWANIA PRZESTRZENNEGO**

Załącznik nr 1 do uchwały Nr XXIX/14/2001 Rady Gminy Ojrzeń z dnia 15 listopada 2001 w sprawie uchwalenia studium uwarunkowań i kierunków zagospodarowania przestrzennego gminy Ojrzeń.

Ciechanów, 2000 r.

# SPIS TREŚCI

1.0. WSTĘP .....	1
1.1. Cel i zakres opracowania .....	1
1.2. Informacje ogólne o gminie .....	1
2.0. ANALIZA PLANÓW ZAGOSPODAROWANIA .....	3
2.1. Stan prawny w zakresie zagospodarowania przestrzennego .....	3
2.2. Realizacja obowiązujących planów zagospodarowania przestrzennego... 3	
3.0. STAN I ZASOBY ŚRODOWISKA PRZYRODNICZEGO.....	6
3.1. Zasoby i warunki środowiska .....	6
Geomorfologia .....	6
Budowa geologiczna .....	6
Szata roślinna .....	7
Gleby.....	8
Wody powierzchniowe.....	9
Wody podziemne .....	9
Klimat.....	10
Surowce mineralne.....	11
3.2. Jakość podstawowych elementów środowiska .....	11
Stan czystości wód powierzchniowych .....	11
Stan czystości wód podziemnych .....	13
Stan czystości gleb.....	13
Warunki aerosanitarnie .....	13
3.3. Obszary i obiekty chronione.....	14
Obszar chronionego krajobrazu .....	14
Parki zabytkowe .....	14
Użytek ekologiczny.....	15
Pomniki przyrody .....	15
Obszar wysokiej ochrony wód podziemnych .....	16
Lasy ochronne .....	16
4.0. OCHRONA WARTOŚCI KULTUROWYCH .....	17
Informacje ogólne .....	17
Wykaz stanowisk archeologicznych.....	17
Obiekty wpisane do rejestru zabytków.....	18
Cmentarze .....	18
5.0. STRUKTURA SPOŁECZNO - DEMOGRAFICZNA.....	19
5.1. Zagadnienia demograficzne.....	19
5.2. Rynek pracy .....	20
5.3. Sieć osadnicza .....	23
5.4. Infrastruktura społeczna.....	24
Oświata i wychowanie .....	24
Ochrona zdrowia .....	25
Pomoc społeczna .....	25

Handel i gastronomia.....	26
Mieszkalnictwo.....	26
Kultura.....	27
6.0. STRUKTURA GOSPODARCZA.....	28
6.1. Rolnictwo .....	28
Struktura użytkowania gruntów .....	28
Jakość użytków rolnych .....	29
Melioracje.....	30
Stan własności użytków rolnych.....	30
Struktura obszarowa gospodarstw rolnych .....	30
Główne kierunki produkcji rolnej.....	32
Obsługa rolnictwa .....	32
6.2. Działalność gospodarcza pozarolnicza .....	33
6.3. Struktura budżetu gminy.....	37
Dochody budżetu gminy .....	37
Wydatki budżetu gminy.....	38
7.0. INFRASTRUKTURA TECHNICZNA I KOMUNIKACYJNA .....	40
7.1. Komunikacja .....	40
Powiązania komunikacyjne .....	40
Nadrzędny układ komunikacyjny .....	40
7.2. Elektroenergetyka.....	41
7.3. Gazownictwo.....	41
7.4. Telekomunikacja.....	42
7.5. Gospodarka wodno-ściekowa i komunalna.....	42
Zaopatrzenie w wodę.....	42
Odprowadzenie ścieków.....	43
Gospodarka odpadami .....	44
8.0. INFORMACJA ZE STUDIUM ZAGOSPODAROWANIA PRZESTRZENNEGO WOJEWÓDZTWA .....	45

## **1.0. WSTĘP**

### **1.1. Cel i zakres opracowania**

Studium uwarunkowań i kierunków zagospodarowania przestrzennego gminy Ojrzeń jest sporządzone na podstawie ustawy z dnia 7 lipca 1994 r.

O zagospodarowaniu przestrzennym. W myśl tej ustawy celem studium jest określenie polityki przestrzennej gminy z uwzględnieniem uwarunkowań, celów

1 kierunków polityki przestrzennej państwa na obszarze województwa.

Podstawą do podjęcia prac nad studium jest uchwała Rady Gminy Ojrzeń nr IV/11/98 z dnia 17 grudnia 1998 roku w sprawie przystąpienia do opracowania studium uwarunkowań i kierunków zagospodarowania przestrzennego gminy Ojrzeń.

Podstawowymi zadaniami studium uwarunkowań i kierunków zagospodarowania przestrzennego są:

- rozpoznanie aktualnej sytuacji gminy, istniejących uwarunkowań oraz problemów związanych z jej rozwojem,
- stworzenie podstawy do koordynacji planów miejscowych i decyzji o warunkach zabudowy i zagospodarowania terenu,
- promocja gminy.

Sporządzenie studium podzielono na dwa następujące etapy opracowania:

I. Określenie uwarunkowań rozwoju gminy na podstawie analiz i studiów czynników mających wpływ na gospodarkę przestrzenną dokonanych po zebraniu materiałów wejściowych,

II. Sformułowanie celów i kierunków zagospodarowania przestrzennego gminy do uchwalenia, po uzyskaniu opinii stosownych organów, przez Radę Gminy.

Niniejsze opracowanie jest wynikiem pierwszego etapu prac i stanowi diagnozę stanu zagospodarowania przestrzennego gminy ze wskazaniem na problemy, ograniczenia i preferencje rozwoju w sferach: ekologicznej, gospodarczej, społecznej, kulturowej oraz komunikacji i infrastruktury technicznej.

Integralną część opracowania stanowi plansza w skali 1 : 1 0 000, obrazująca uwarunkowania przestrzenne na obszarze gminy.

### **1.2. Informacje ogólne o gminie**

Gmina Ojrzeń, położona przy południowej granicy powiatu ciechanowskiego, który z kolei usytuowany jest w północno - zachodniej części województwa mazowieckiego, zajmuje 123 km<sup>2</sup>, co stanowi ok. 11,57 % ogólnej powierzchni powiatu. Gminę zamieszkuje 4.615 osób, tj. ok. 4,9 % ogólnej liczby ludności powiatu (bez miasta Ciechanowa - 9,88 % - 6 pozycja, po gminach: Ciechanów, Sońsk, Opinogóra, Głinojeck i Regimin, pod względem zaludnienia wśród 8 gmin powiatu) i ok. 0,09 % ludności województwa mazowieckiego.

Sąsiaduje z 3 gminami powiatu ciechanowskiego: Głinojeck, Ciechanów i Sońsk oraz z gminą Sochocin z powiatu płońskiego.

W granicach gminy (poza miastem), znajduje się 30 miejscowości. Największymi pod względem zaludnienia miejscowościami są: Ojrzeń - 615, Kraszewo - 406, Młock - 370 i Żochy - 261 mieszkańców.

Gmina leży w zasięgu oddziaływania miasta Ciechanowa. Odległość ośrodka gminnego od Ciechanowa wynosi ok. 14 km. Jest to jednocześnie odległość jaka dzieli Ojrzeń od magistralnej linii kolejowej E - 65 relacji Warszawa - Gdańsk. Od miasta Płońska, a tym samym od drogi krajowej nr 7 relacji Warszawa -

- Gdańsk i linii kolejowej relacji Nasielsk - Sierpc - Toruń , dzieli miejscowość gminną ok. 20 km.

Zewnętrzne powiązania komunikacyjne zapewnia droga krajowa nr 617 relacji Ciechanów - Płońsk, stanowiąca oś komunikacyjną układu drogowego gminy, łączącą teren gminy z tymi miastami, liniami kolejowymi w tych miastach i drogami krajowymi nr 7 w Płońsku i nr 60, relacji Kutno - Płock - Ciechanów - Ostrów Mazowiecka w Ciechanowie (bądź za pośrednictwem drogi powiatowej nr 07710, w Ościsławie).

Komunikację z terenami sąsiednich gmin oraz główne powiązania wewnętrzne uzupełnia sieć dróg powiatowych, stanowiąc wraz z drogą krajową nadrzędny układ powiązań drogowych.

Wiodącą funkcją gminy jest rolnictwo rozwijające się na bazie gospodarstw indywidualnych. Wynika to z dotychczasowego charakteru zagospodarowania terenu opartego na, sprzyjających rozwojowi tej funkcji, uwarunkowaniach.

## **2.0. ANALIZA PLANÓW ZAGOSPODAROWANIA PRZESTRZENNEGO**

### **2.1. Stan prawny w zakresie zagospodarowania przestrzennego**

Obecnie obowiązujący miejscowy plan zagospodarowania przestrzennego gminy Ojrzeń został zatwierdzony uchwałą nr IX/13/89 Gminnej Rady Narodowej w Ojrzeniu z dnia 23 lutego 1889 r. (Dz. Urz. Woj. Ciechanowskiego nr 3 z dnia 16 marca 1989 r., poz. 44)

W oparciu o ustawę z dnia 12 lipca 1984 roku o planowaniu przestrzennym, która obowiązywała do dnia 31 grudnia 1994 roku, dokonano następujących zmian ww. planu:

- dla miejscowości Kałki - uchwała nr X/19/91 Rady Gminy Ojrzeń z dnia 26 czerwca 1991 roku (Dz. Urz. Woj. Ciechanowskiego nr 13 z dnia 15 lipca 1991 r., poz. 203),
- dla miejscowości Ojrzeń, Bronisławie, Kałki, Łebki Wielkie, Młock, Skarżynek i Wola Wodzyńska - uchwała nr 23/1X191 Rady Gminy Ojrzeń z dnia 30 sierpnia 1991 roku (Dz. Urz. Woj. Ciechanowskiego nr 15 z dnia 15 października 1991 r., poz. 228),
- dla miejscowości Bronisławie - uchwała nr V/20/94 Rady Gminy Ojrzeń z dnia 25 listopada 1994 roku (Dz. Urz. Woj. Ciechanowskiego nr 25 z dnia 31 grudnia 1994 r., poz. 163),

W oparciu o ustawę z dnia 7 lipca 1994 roku o zagospodarowaniu przestrzennym, która obowiązuje od dnia 1 stycznia 1995 roku, dokonano zmiany miejscowego planu zagospodarowania przestrzennego gminy dot. miejscowości Dąbrowa - uchwała nr XXI/55/96 Rady Gminy Ojrzeń z dnia 14 listopada 1996 roku (Dz. Urz. Woj. Ciechanowskiego nr 37 z dnia 30 grudnia 1996 roku, poz. 37).

Obowiązujący miejscowy plan zagospodarowania przestrzennego gminy Ojrzeń, mogący wprawdzie dalej stanowić pewne podstawy do polityki przestrzennej z powodu np. zaistnienia praw nabytych właścicieli nieruchomości, mimo dokonania w nich na przestrzeni kilkunastu lat szeregu zmian, jest planem anachronicznym. Plan ten bowiem został opracowany w innych warunkach prawno - ustrojowych i techniczno -

- ekonomicznych. Na ich strukturę składają się obszary wyznaczone pod konkretny sposób zagospodarowania terenu, stosownie do ówczesnych mechanizmów i celów obowiązujących w państwie o gospodarce planowej, w której obowiązywał system reglamentacji sposobów użytkowania przestrzeni. Obecnie, w dobie wprowadzenia gospodarki samorządowej, która w sferze gospodarki przestrzennej kształtuje warunki zgodnie z aktualnymi przepisami prawnymi i normami ekonomicznymi do inwestowania wszystkich podmiotów gospodarczych, plany te nie spełniają wymogów w kontekście zaszytych procesów przekształceń zagospodarowania przestrzennego i dostępnych w otwartej gospodarce rynkowej możliwości kapitałowych i technicznych.

### **2.2. Realizacja obowiązujących planów zagospodarowania przestrzennego**

Analizy realizacji obowiązującego miejscowego planu zagospodarowania przestrzennego dokonano na podstawie wykazu decyzji o warunkach zabudowy i zagospodarowaniu terenu wydanych w okresie od 1990 do 1999 roku.

W tym okresie wydano, zgodnie z obowiązującym miejscowym planem zagospodarowania przestrzennego gminy 165 decyzji o warunkach zabudowy i zagospodarowania terenu ( w tym, w 1999 roku -16 decyzji) dotyczących:

- zabudowy mieszkaniowej (budowa, rozbudowa, modernizacja) - 85 obiektów,
- budynków gospodarczych ( garaże, budynki inwentarskie) - 61 obiektów,
- obiektów produkcyjnych - 5 obiektów,
- obiektów usługowych - 4 obiekty.
- inwestycji w zakresie infrastruktury technicznej, komunikacji i gospodarki komunalnej - 20 obiektów, część z nich nie została jednak zrealizowana.

Wydane decyzje (poza decyzjami dot. infrastruktury technicznej, komunikacji i gospodarki komunalnej) w układzie przestrzennym, według funkcji, przedstawia poniższe zestawienie:

Lp.	Miejscowość	mieszk.	obiekty gospodarcze	Obiekty produkcyjne	Obiekty usługowe	Łącznie
1.	Brodziczyn	0	4			6
2.	Bronisławie	3	1			4
3.	Dąbrowa	8				8
4.	Gostomin	2	1			3
5.	Grabowiec	1				1
6.	Halinin	1	2			3
7.	Kałki	2	2	1	3	8
8.	Kicin	2				2
9.	Kownaty Borowe	1	1			2
10.	Kraszewo	6	3	1		10
11.	Lipowiec					
12.	Luberadz		1		1	2
13.	Luberadzyk	1				1
14.	Łebki Wisłki	3	5			3
15.	Młock	11	8		1	20
16.	Młock Kopacze	0				0
17.	Młock Kopacze	1				1
18.	Nowa Wieś	4	3			7
19.	Obręb	1	2			3
20.	Ojrzeń	20	13	1		34
21.	Osada Wola					
22.	Przyrowa					
23.	Radziwie					
24.	Rzeszotko					
25.	Skarzynek	3	6			9
26.	Trzpioły	1	1			2
27.	Wołkowa Wieś		2			2
28.	Wola Wodzyńska		1	1		2
29.	Zielona	2	1			3
30.	Zochy	8	4	**	il	12

Powyższe dane wskazują że najwięcej decyzji dotyczyło budownictwa mieszkaniowego - ok. 55 % i obiektów gospodarczych - ok. 39 % (budynki inwentarskie, gospodarcze, garaże).

Rozmieszczenie inwestycji, będących przedmiotem decyzji, wskazuje na koncentrację działań inwestycyjnych w miejscowościach: Ojrzeń - ok. 22 %, Młock -13 % oraz Zochy i Kraszewo - po ok. 7 % ogółu inwestycji na terenie gminy.

Główne, zrealizowane zadania z zakresu infrastruktury technicznej, komunikacji i gospodarki komunalnej, które były przedmiotem decyzji o warunkach zabudowy i zagospodarowania terenu, to:

- w roku 1991:
  - modernizacja linii energetycznej NN w Bronistawiu,
  - linią wodociągowa Kraszewo - Łebki Wielkie,
- w roku 1992:
  - kablowa linia telekomunikacyjna Sokołówek - Ojrzeń,
- w roku 1993:
  - linia wodociągowa (wraz z przyłączami) Dąbrowa - Kicin,
  - linia energetyczna WN, stacja transformatorowa, linia kablowa NN w Młocku,
- w roku 1994:
  - sieć wodociągowa z przyłączami - zadanie „Żochy III”,
- w roku 1996:
  - modernizacja drogi krajowej nr 617 i budowa chodnika w Kraszewie,
  - teletechniczna linia kablowa Żochy - Brodzięcín - Nowa Wieś - Radziwie -  
- Zielona,
- w roku 1997:
  - stacja katodowa wraz z przyłączem energetycznym w Ojrzeniu,
  - chodnik w ciągu drogi krajowej nr 617 w Kraszewie,
  - wodociąg w Woli Wodzyńskiej,
- w roku 1998:
  - chodnik w ciągu drogi krajowej nr 617 w Ojrzeniu,
  - oświecenie uliczne w L-/qui uwic,
- w roku 1999:
  - oświetlenie uliczne w Ojrzeniu,
  - kabina telefoniczna w Ojrzeniu,
  - linia energetyczna WN i stacja transformatorowa w Luberadzu.



### **3.0, STAN I ZASOBY ŚRODOWISKA PRZYRODNICZEGO**

#### **3.1. Zasoby i warunki środowiska**

##### Geomorfologia

Gmina Ojrzeń położona jest w makroregionie Nizina Północnomazowiecka (wg podziału fizyczno-geograficznego J. Kondrackiego), w większości - w mezoregionie Równina Raciąska. Niewielki, wschodni fragment gminy zajmuje mezoregion Wysoczyzna Ciechanowska.

Rzeźba analizowanego terenu ma charakter poligenetyczny. Na formy glacialne zlodowacenia środkowopolskiego nałożyły się formy fluwialne będące pod wpływem późniejszych procesów denudacji, akumulacji i erozji.

W obrębie gminy Ojrzeń występują następujące jednostki geomorfologiczne:

- utworzone w wyniku budującej działalności lodowca i wód lodowcowych:
  - zdenudowana wysoczyzna morenowa położona na wysokości 110-125 m n.p.m. obejmująca wschodnią część gminy oraz charakteryzujące się bardziej urozmaiconą rzeźbą - pojedyncze wzniesienie moreny czołowej w północno-wschodniej części gminy o wysokości ca 125-155 m n.p.m. i nachyleniach zboczy nie przekraczających 5%. Wysoczyzna morenowa ma charakter prawie płaskiej równiny (ostra forma została złagodzona przez procesy periglacialne i postglacialne) o nachyleniach powierzchni do 5%. Dość monotonna jej powierzchnia urozmaicona jest obniżeniami i zagłębieniami. W kierunku południowym i zachodnim wysoczyzna przechodzi łagodnie - bez wyraźnie zarysowujących się załamań i krawędzi, w równinę sandrową
  - ® poziom sandrowy płaski (o spadkach w przewadze do 2%) położony na wysokości 100-110 m n.p.m., lokalnie nadbudowany wydymami, spod którego miejscami odsłaniają się fragmenty wysoczyzny. Stanowi fragment dużej powierzchni sandrowej tzw. Sandru Skrwy, związanej z odpływem wód sprzed czoła lądolodu bałtyckiego,
- formy pochodzenia fluwialno-denudacyjnego i powytopiskowego:
  - dna dolin rzecznych, z których największą formę ma współczesne dno doliny rzeki Łydyni obejmujące swym zasięgiem taras zalewowy, wyniesiony średnio 3-5 m nad poziomem lustra wody w rzece. Mniejszymi formami są dolinki boczne cieków bez nazwy (często o dnie podmokłym i zabagnionym), powstałe na skutek wytapiania się brył martwego lodu oraz lokalnego przepływu wód w rejonie deglacjacji lądolodu.
  - obniżenia terenowe o płaskich dnach i głębokościach rzędu 1-2m w większości włączone w odpływ powierzchniowy.

Z punktu widzenia możliwości zabudowy, rzeźba terenu analizowanej gminy w przewadze nie stwarza ograniczeń lokalizacyjnych.

##### Budowa geologiczna

Pod względem geologicznym analizowany obszar położony jest w obrębie jednostki geologicznej zwanej Niecką Mazowiecką wypełnionej utworami kredy (margle i wapienie), na których leżą osady trzeciorzędowe reprezentowane przez:

- ility plioceńskie o zmiennej miąższości (do ponad 100 m), będącej wynikiem nakładających się procesów glacitektonicznych, występujące na głębokości ca 200-250m,
- utwory mioceńskie o miąższości przekraczającej 100 m (piaski lądowe),
- utwory oligoceńskie o miąższości ca 50 m (piaski morskie glaukonitowe).

Obszar gminy pokryty jest utworami czwartorzędowymi, z czego największe powierzchnie przypadają na występujące w obrębie poziomu sandrowego piaski fluwioglacjalne o miąższości rzędu kilku - kilkunastu metrów oraz lokalnie (wyspowo) piaski eoliczne. W północno-wschodniej i wschodniej części gminy występują gliny, piaski i żwiry lodowcowe o miąższości ok. 20 m związane ze stadiem północnomazowieckim zlodowacenia środkowopolskiego. W rejonie wsi Łebki Wielkie, w rejonie Kraszewa oraz w pasie od Dąbrowy do Woli Wodzyńskiej występują ility i mułki zastoiskowe. Poza piaskami pochodzenia eolicznego (wydmy i pola piasków przewianych) wspomniane utwory stanowią grunty nośne, korzystne dla budownictwa.

W dolinach rzecznych oraz obniżeniach terenowych zalegają holocenijskie piaski i mułki, lokalnie również torfy. Są to grunty słabonośne, niekorzystne dla budownictwa.

#### Szata roślinna

Na szatę roślinną gminy Ojrzeń składają się: lasy i zadrzewienia, tereny użytkowane rolniczo, nieużytki, zieleń urządzona oraz zieleń towarzysząca terenom zabudowanym.

Według klasyfikacji przyrodniczo-leśnej obszary leśne analizowanego terenu należą do IV Krainy Mazowiecko-Podlaskiej, dzielniczy Niziny Mazowiecko- Podlaskiej. Dominującymi gatunkami są sosna, dąb, brzoza, olsza i jesion, które uzupełniają: osika, klon, lipa, wiąz. Przeważają siedliska: bory suche, bory świeże i bory mieszane świeże. Niewielkie powierzchnie przypadają na olsy.

Na obszarze opracowania tereny lasów i zadrzewień zajmują odpowiednio 3272ha i 156 ha co stanowi 27,8% powierzchni gminy, wobec wskaźnika lesistości w powiecie ciechanowskim - 15%. Największy udział lasów w powierzchni ogółem (powyżej 30%) występuje w rejonie wsi:

D"rAf**»r«ll/rv lf CQ^ III III Kraszewo	100 24u,; (50 6%'» - i - - - /1	- Gostomin - Kałki	(38,0%), (36,3%),
- Dąbrowa	(43,9%),	- Lipowiec	(33,7%),
- Luberadź	(43,8%),	- Zielona	(33,0%),
- Osada Wola	(43,6%),	- Trzpioty	(33,0%),
- Halinin	(41,5%),	- Nowa Wieś	(30,9%),
		- Wojtkowa Wieś	(30,3%).
Z kolei najmniejszy udział występuje w rejonie wsi:		powierzchni ogółem	(poniżej 1
- Ojrzeń	(5,5%),	- Skarżynek	(8,9%),
- Brodzięcín	(5,9%),	- Obrąb	(7,0%),
- Łebki Wielkie	(7,6%),	- Grabowiec	(13,0%).

W strukturze władania lasy i zadrzewienia państwowe zarządzane przez Nadleśnictwo Ciechanów (północna część gminy) i Nadleśnictwo Płońsk zajmują powierzchnię 1656 ha, natomiast lasy i zadrzewienia prywatne - 1711 ha. Lasy prywatne i państwowe tworzą dużo zwartych kompleksów i oprócz roli gospodarczej pełnią ważne funkcje biocenotyczne i ochronne (m. innymi na wydmach - funkcję glebochronną).

### Gleby

Pokrywą glebową obszaru gminy stanowią głównie utwory powstałe z piasków całkowitych wodnolodowcowych, które miejscami zostały przewiane oraz z piasków zwałowych. Typologicznie przeważają gleby brunatne wyługowane z niewielkim udziałem gleb pseudobielicowych i czarnych ziem.

Pod względem przydatności rolniczej dominują gleby słabe i bardzo słabe jakościowo. Około 41% gruntów ornych zaliczone jest do kompleksu 6-go (żytni słaby). Są to gleby lekkie do uprawy, przepuszczalne (okresowo lub trwale za suche), mało zasobne w składniki pokarmowe. Przydatność dla produkcji rolnej ograniczona. Do głównych roślin uprawnych należą - żyto i ziemniaki, a w miejscach korzystniej uwilgotnionych - owies i niektóre warzywa.

Gleby bardzo słabe zakwalifikowane do kompleksu 7-go (żytni bardzo słaby) zajmują ok. 29% gruntów ornych. W postaci dużych zwartych arealów występują w południowej a w formie mniejszych płatów na obszarze całej gminy. Są to gleby piaszczyste, ubogie w składniki pokarmowe i zbyt suche, w klasyfikacji bonitacyjnej zaliczane do kl. VI i Viz. Nadają się przede wszystkim pod uprawę żyta i łubinu a plony zależne są od ilości i rozkładu opadów w okresie wegetacyjnym. Użytkowanie rolnicze jest mało efektywne i najbardziej racjonalnym sposobem ich zagospodarowania jest zalesienie.

Obszary gleb średnio korzystnych dla produkcji rolnej kompleksu 5-go (żytni dobry) i miejscami 9-go (zbożowo-pastewny słaby) zajmują ok. 20% gruntów ornych. Należą tu gleby wytworzone z piasków i piasków gliniastych lekkich zalegające na zwięźlejszym podłożu oraz gleby powstałe z glin spiaszczonych, w klasyfikacji bonitacyjnej zaliczane głównie do kl. IVa i IVb.. Do głównych roślin uprawnych należą tu żyto i ziemniaki (kompleks 9 - rośliny pastewne) a przy odpowiedniej agrotechnice przydatne pod uprawy jęczmienia i pszenicy (mniej wymagające odmiany) W postaci większych enklaw występują, w rejonie wsi Żochy, Łębki Wielkie, Bronisławie i Brodzięcina a w formie niewielkich płatów w rejonie wsi Gostomin, Luberadź, Kałki, Skarzynek, Kraszewo, Ojrzeń.

Obszary gleb korzystnych dla produkcji rolnej zaliczane do kompleksu 4-go (żytni dobry) z niewielkim udziałem 2-go (pszenny dobry) i 8-go (zbożowo-pastewny mocny) zajmują ok. 9% gruntów ornych. Są to przeważnie gleby bielicowe, pseudobielicowe oraz brunatne wyługowane wytworzone z piasków gliniastych mocnych na glinach lekkich. W większości są żyzne o właściwej strukturze i właściwych stosunkach wodno-powietrznych, w klasyfikacji bonitacyjnej zaliczane do kl. Ila, IIlb i IVa. Posiadają korzystne warunki dla produkcji roślinnej w szerokim zakresie, wskazane do upraw roślin o dużych wymaganiach oraz warzywnictwa i sadownictwa. Stanowią podstawową bazę produkcyjną dla intensywnej produkcji rolnej. Występują głównie w części północno-wschodniej (Łębki Wielkie, Skarzynek) oraz w północno-zachodniej (Młock, Młock Kopacze).

Trwałe użytki zielone występują głównie w dolinach rzeki Łydyni i mniejszych cieków oraz w obniżeniach terenowych, zajmują ok. 26% użytków rolnych. Należą do typów siedliskowych - gleby torfowe, murszowo-torfowe i czarne ziemie. Większość (ok.55%) to łąki i pastwiska średnie jakościowo (kompleks 2z) a ich produktywność uzależniona jest od układu stosunków wodnych (przeważnie mało stabilne uwilgotnienie). Obszary użytków zielonych wskazane są do pozostawienia w dotychczasowym użytkowaniu - jako baza paszowa dla produkcji zwierzęcej.

#### Wody powierzchniowe

Pod względem hydrograficznym analizowany obszar znajduje się w dorzeczu Wkry. Pokryty jest siecią odpływu wód powierzchniowych: rzek, strumieni i rowów melioracyjnych. Osią hydrograficzną gminy jest rzeka Łydynia - lewostronny dopływ Wkry o całkowitej długości 72 km i powierzchni zlewni 697.9 km<sup>2</sup>, przepływającą przez środkową część gminy z północnego wschodu na południowy zachód. Na teren gminy wpływa w rejonie wsi Kownaty Borowe, a wypływa na południe od wsi Obrąb. W południowej części gminy dolina rzeki bardziej meandruje, o czym świadczą liczne zakola i starorzecza. Do Wkry Łydynia uchodzi w pobliżu miejscowości Gutarzewo na 48 + 400 km biegu rzeki, w odległości ca 2km poza opracowywanym terenem. Dział wodny Łydyni przebiega poza granicami gminy Ojrzeń.

Poza Łydynią nie ma na terenie gminy cieków o większym znaczeniu. Na całej trasie przepływu Łydynia zasilana jest wodami niewielkich, głównie prawobrzeżnych dopływów, z których największy o nazwie Stawnica wpływa do Łydyni w rejonie Młocka. Jest to niewielki ciek o całkowitej długości 12,5 km i powierzchni zlewni 54,2 km<sup>2</sup>.

Zlewnia Łydyni powyżej dopływu Stawnicy (tj. 10 + 800 km biegu rzeki) uznana została za zlewnię zagrożoną deficytem wód powierzchniowych już w obecnym stanie zagospodarowania. Podstawą tej klasyfikacji są niedobory wody w okresach niżówkowych, występujące z reguły latem. Sytuacja taka ma miejsce gdy przepływ biologiczny jest większy od przepływu średniego niskiego. Według danych przeliczeniowych analizowane przepływy charakterystyczne wynoszą, odpowiednio - 0,462 m<sup>3</sup>/sek (Q<sub>b,roi.</sub>) i 0,315 m<sup>3</sup>/sek (Q<sub>SN</sub>)- Zlikwidowanie (zmniejszenie deficytu) nastąpi z chwilą wybudowania na rzece Łydyni, na terenie gminy Regimin planowanego wielofunkcyjnego zbiornika retencyjnego o powierzchni ca 160 ha.

Spośród wód stojących występują jedynie starorzecza oraz oczka wodne, sadzawki i doły potorfowe, co jest charakterystyczne dla obszarów staroglacjalnych.

#### Wody podziemne

Obszar gminy Ojrzeń charakteryzuje się zmiennymi warunkami hydrogeologicznymi. Największe potencjalne wydajności posiadają czwartorzędowe warstwy wodonośne w południowej i południowo-zachodniej części gminy. Na tych obszarach, będących w zasięgu Głównego Zbiornika Wód Podziemnych „Działdowo” wydajności z pojedynczego otworu kształtują się na poziomie 40-100 m<sup>3</sup>/godz.

Zasoby wodne na przeważającym obszarze gminy, w tym w części środkowej i wschodniej są rzędu 10-40 m<sup>3</sup>/godz./otwór. Fragmentarycznie, na krańcach zachodnich, północnych i południowo-wschodnich gminy możliwości uzyskania wydajności z pojedynczego otworu sa, rzędu 10 m<sup>3</sup>/godz. i mniejsze, co świadczy o występującym w tych rejonach deficycie wód podziemnych.

W związku ze zróżnicowanym wykształceniem osadów czwartorzędu, prawie na całym obszarze ich zalegania istnieją warunki do obecności kilku poziomów wodonośnych. Pierwszy poziom to przypowierzchniowe wody, bezpośrednio uzależnione od opadów atmosferycznych. Wody tego poziomu eksploatowane są głównie przez gospodarskie studnie kopane. Drugi - zasadniczy poziom wód wgłębnych to wody związane z występowaniem na zmiennej głębokości od kilkunastu do ca 50 m międzymorenowych piasków i żwirów. Miąższość utworów wodonośnych wynosi przeważnie od kilku do kilkunastu metrów, lokalnie - w obszarze struktur kopalnych - powyżej 20 m.

W utworach oligoceńskich i płytko występujących utworach kredowych istnieją możliwości odkrycia i udokumentowania wód pitnych, które mogą wykorzystane być także do celów energetycznych dla uzyskania energii przy pomocy pomp ciepłych. Szanse odkrycia zbiorników geotermalnych istnieją także w utworach niżej zalegających, w tym w utworach triasowych. Temperatury tych wód mogą być rzędu 40°C-50°C.

### Klimat

Gmina Ojrzeń leży w strefie klimatycznej (wg R. Gumińskiego) w pasie dzielnic środkowych, w obszarze o najmniejszym w Polsce opadzie rocznym ca 500 mm. Cechami charakterystycznymi klimatu są: lato łagodne i krótkie, natomiast zima długa, chłodna i śnieżna. W ciągu roku obserwuje się od 30 do 50 dni mroźnych oraz od 110 do 130 dni przymrozkowych. Średnia roczna temperatura powietrza jest stosunkowo niska i kształtuje się na poziomie ca 6,6°C. Średnia temperatura miesiąca najcieplejszego (lipiec) wynosi 17,7°C, natomiast najzimniejszego (styczeń) - 3,7°C.

Okres wegetacyjny ze średnią temperaturą powyżej 5°C należy do przeciętnych i wynosi około 210 dni. Zaczyna się średnio 5. IV i trwa do 31 X. Na analizowanym obszarze przeważają wiatry z sektora zachodniego, których średnia prędkość wynosi w zależności od pory roku 3,9-6,4 m/sek. Korzystne warunki wietrzne (niezbyt intensywne nawietrzanie i jednocześnie dostateczne przewietrzanie) panują na przeważającym obszarze gminy. Lokalnie tj. w rejonie stoku wzniesienia o ekspozycji zachodniej i południowo-zachodniej pomiędzy Bronisławiem a Kraszewkiem może wystąpić zbyt intensywne przewietrzanie (zwłaszcza w miesiącach zimowych).

Decydujący wpływ na kształtowanie się warunków klimatycznych w gminie mają; lokalne warunki fizjograficzne (doliny rzeczne, wysoczyzna morenowa, wzgórze moreny czołowej) oraz kompleksy leśne - łagodzące siłę wiatru i wahania temperatury.

Kompleksy leśne charakteryzują się specyficznymi warunkami klimatycznymi i oddziałują na warunki klimatyczne terenów do nich przyległych. Drzewostan przyczynia się do łagodzenia dobowych ekstremów temperatury w jego obrębie oraz wpływa modyfikująco na warunki wilgotnościowe i wietrzne, głównie poprzez ograniczenie prędkości i siły wiatrów oraz wzrost częstości występowania cisz. W okresie dobowym na obszarach leśnych notuje się wyrównany przebieg wilgotności w porównaniu do dużego zróżnicowania na terenach bezleśnych.

Obszarami najbardziej narażonymi na powstawanie zastoisk wilgotnego powietrza, a także powstawanie i utrzymywanie się mgieł są tereny wilgotnych łąk i pastwisk. Obszary położone poza dolinami rzek oraz terenowymi obniżeniami o zwierciadle wód gruntowych zalegającym poniżej 2 m, dostatecznie przewietrzane charakteryzują się dobrymi warunkami klimatu lokalnego.

## Surowce mineralne

Na badanym terenie brak jest udokumentowanych złóż surowców budowlanych. W północnej części gminy występuje jedynie złożo surowców ilastych ceramiki budowlanej o zasobach zarejestrowanych - złożo Kraszewo. Zasoby aeoloiczne tego złoża wnoszą 146 tys. m<sup>3</sup> (według Bilansu KoDalin z 31.12.1994

roku). Złożo to wykorzystywane do produkcji ceramiki czerwonej jest częściowo kolizyjne z ochroną środowiska z uwagi na położenie w zasięgu obszaru wysokiej ochrony GZWP. W latach 70-tych eksploatacja została zaniechana ze względu na dużą zawartość siarczanów. Ewentualne wznowienie eksploatacji jest możliwe jedynie w ograniczonym zakresie tj. na potrzeby lokalne (dorywczo trwa wydobywanie na „dziko”).

Na analizowanym obszarze w końcu 1995 roku zinwentaryzowano łącznie 6 punktów eksploatacji kopalin w rejonie wsi:

- Kraszewo - ility pstry,
- Kałki - piasek kwarcowy, różnoziarnisty z gniazdami pospółki,
- Luberadź - piasek drobno i średnioziarnisty kwarcowo-skalieniowy,
- Żochy-Brodziewiczin - pospółka bezklasowa,
- Kicin - pospółka bezklasowa,
- Radziwie - piasek różnoziarnisty z domieszką żwiru.

Kopaliną są: piasek i pospółka pochodzenia czwartorzędowego, natomiast w punkcie Kraszewo występują ility niskiej jakości. Piaski stanowią surowiec średniej jakości, głównie piaski średnioziarniste o niewielkim stopniu zapylenia. Rozszerzenie wydobywania jest często utrudnione ze względu na płytkie zaleganie zwierciadła wody gruntowej.

W większości punktów eksploatacja jest już zakończona, a wyrobiska są samoistnie rekultywowane. Jedynie odkrywka w miejscowości Radziwie jest eksploatowana okresowo w bardzo małych ilościach.

W rejonie Kraszewa, w bliskiej odległości od wspomnianego wyżej złoża ility wyznaczony został obszar o pozytywnych wynikach badań poszukiwawczych dla piasków, natomiast w okolicy wsi Młock - obszar dla piasków i żwirów. Istnieją możliwości udokumentowania tych złóż, zwłaszcza złożo Młock - według klasyfikacji sozologicznej - nie kolizyjnego z ochroną środowiska.

### **3.2. Jakość podstawowych elementów środowiska**

#### Stan czystości wód powierzchniowych

W ramach monitoringu wód płynących w gminie Ojrzeń prowadzone są badania jakości wód rzeki Łydyni w zakresie wskaźników hydrobiologicznych i fizykochemicznych. Zlokalizowane na rzece przekroje pomiarowo-kontrolne należą do sieci regionalnej monitoringu, obsługiwanej przez Inspektorat Ochrony Środowiska.

W latach 1986, 1993, 1994 jakość wód Łydyni badana była jedynie w przekroju przyujściowym. Stwierdzono niedostateczny stan sanitarny rzeki oraz ponadnormatywne zanieczyszczenie wód substancjami organicznymi i związkami biogennymi.

W 1995 roku stan czystości Łydyni badany był na odcinku długości 46,8 km, tj. od dopływu rzeki Dunajczyk do ujścia Łydyni do Wkry w 4 punktach pomiarowo- kontrolnych:

- |                       |                        |
|-----------------------|------------------------|
| - powyżej Ciechanowa: | - poniżej Ciechanowa:  |
| •                     | Krośnice, • Grabowiec, |
| •                     | Gostkowo, • Gutarzewo. |

Wyniki badań wykazały, że na kontrolowanych odcinkach rzeka prowadziła wody o stanie czystości nie odpowiadającym docelowemu. Zgodnie z Uchwałą Wojewódzkiej Rady Narodowej w Ciechanowie nr 35A//85 z dnia 26.04.1985 r. dla rzeki Łydyni zakładane były:

- I klasa czystości - na odcinku do ujęcia wody przez Cukrownię w Ciechanowie,
- III klasa czystości - poniżej Ciechanowa.

W 1998 roku Wojewódzki Inspektorat Ochrony Środowiska w Ciechanowie rozpoczął realizację regionalnego monitoringu powierzchniowych wód płynących, przewidzianego na lata 1998-2002. Lokalizacja w 1998 roku 5 przekrojów pomiarowo-kontrolnych na rzece Łydyni:

- powyżej Ciechanowa:
  - Kluszewo gm. Stupsk (60+300 km biegu rzeki),
  - Krośnice gm. Stupsk (46+300 km),
  - Gostkowo m. Ciechanów (28+100 km),
- poniżej Ciechanowa:
  - Grabowiec gm. Ojrzeń (14+400 km),
  - Gutarzewo gm. Sochocin( 1+500 km).

umożliwiła kontrolę jakości wód rzeki praktycznie na całej jej długości.

Stan czystości wód Łydyni w 1998 roku odbiegał od zakładanego, określonego dla przekrojów powyżej Ciechanowa w normach I klasy, natomiast dla pozostałych - zlokalizowanych poniżej miasta, w normach III klasy czystości.

Charakterystyka stanu zanieczyszczenia rzeki wykazała, że rzeka we wszystkich zbadanych przekrojach była nadmiernie zanieczyszczona i prowadziła wody pozaklasowe. Wskaźnikami dyskwalifikującymi wodę były: zawartość fosforu ogólnego, niedostateczny stan sanitarny, stężenia azotu azotynowego i fosforanów, nadmierna ilość zawiesin ogólnych.

W porównaniu do 1995 roku nieznacznie zmalał czas występowania wód pozaklasowych oraz liczba wyników dyskwalifikujących wodę, co może być spowodowane oddaniem do eksploatacji w 1997 roku mechaniczno-biologicznych oczyszczalni ścieków: komunalnej w Ciechanowie, gminnej w Grudusku i zmniejszeniem ładunków zanieczyszczeń w ściekach bytowo-gospodarczych i przemysłowych odprowadzanych do Łydyni: bezpośrednio z Ciechanowa oraz pośrednio przez Gruduszcankę z Gruduska.

### Stan czystości wód podziemnych

Z badań prowadzonych przez WSSE w Ciechanowie wynika, że woda w studniach (najczęściej kopanych) jest często zanieczyszczona bakteriologicznie i chemicznie (ponadnormatywna zawartość związków azotu). Skażenie wód gruntowych jest konsekwencją intensywnego stosowania nawozów mineralnych oraz niewłaściwej gospodarki ściekowej. Woda gruntowa podlega w różnym stopniu presji antropogenicznej związanej przede wszystkim z rolniczym wykorzystaniem terenu oraz występowaniem zabudowy zagrodowej w warunkach nie wystarczającej izolacji nadkładu eksploatowanej warstwy wodonośnej.

Koncepcja monitoringu zwykłych wód podziemnych zakłada tworzenie sieci krajowej, regionalnych i lokalnych. Jakość wód podziemnych ocenia się w oparciu o wyniki badań prowadzonych przez Państwowy Instytut Geologiczny w Warszawie w punktach pomiarowych monitoringu krajowego oraz Inspektorat Ochrony Środowiska w stanowiskach badawczych w sieci monitoringu regionalnego.

W ujęciach komunalnych Ciechanów-Gostków i Ciechanów-17 Stycznia (najbliższych analizowanego terenu) zlokalizowane są otwory obserwacyjne w sieci regionalnej monitoringu zwykłych wód podziemnych. Badania prowadzone są systematycznie przez Inspektorat Ochrony Środowiska w Ciechanowie. Jakość wód w 1998 roku i w latach wcześniejszych wykazuje wahania w granicach klas II i Ib (w 1995 roku) co odpowiada wodom średniej i wysokiej jakości.

Wpływ użytkowania ziemi na jakość wód podziemnych jest znacznie bardziej widoczny w przypadku wód gruntowych niż wgłębnych. Z analizy wyników badań wynika, że większa głębokość stropu (zalegania warstw wodonośnych) nie zawsze przesadza o lepszej jakości wód. Decyduje o tym przede wszystkim zdolność izolacyjna utworów nad warstwą wodonośną oraz ciągłość ich występowania.

### Stan czystości gleb

Od 1991 roku utrzymuje się zbliżone do średniego w kraju nadmierne zakwaszenie gleb. Gleby kwaśne stanowiły w gminie około 70% ogółu użytków rolnych. Gleby zbyt kwaśne posiadają ograniczoną przydatność rolniczą. Bez podwyższenia odczynu gleb przez wapnowanie, nie jest możliwe osiągnięcie wysokich wyników produkcyjnych, a uzyskane plody rolne charakteryzują się obniżoną jakością.

Nie stwierdzono gleb o podwyższonej na skutek antropopresji zawartości siarki. Gleby gminy nie wykazują zanieczyszczenia metalami ciężkimi i posiadają warunki do produkcji żywności o wysokich parametrach jakościowych.

### Warunki aerosanitarnie

Przy obecnym zagospodarowaniu analizowany teren cechuje się na ogół dobrymi warunkami aerosanitarnymi. Źródła zanieczyszczeń kształtują głównie lokalne kotłownie i paleniska domowe oraz emisja niezorganizowana z podłoża, zwłaszcza w okresie prac polowych podczas suszy i wietrznej pogody.

Na terenie gminy nie są prowadzone pomiary zanieczyszczenia powietrza (stężenie m.in. związków siarki i azotu). Do źródeł emisji zanieczyszczeń do powietrza o lokalnym, ograniczonym zasięgu należą środki transportu. Jako mobilne źródło zanieczyszczenia środowiska, emitują do powietrza wiele substancji.



Podstawowymi zanieczyszczeniami komunikacyjnymi emitowanymi w spalinach są: tlenek węgla, węglowodory, tlenek azotu, związki ołowiu. Koncentracja tych zanieczyszczeń występuje wzdłuż dróg o dużym natężeniu ruchu.

Ujemnie oddziałują na warunki higieny atmosfery obiekty hodowlane. Mają one niewielki zasięg oddziaływania i nie stanowią dużego zagrożenia dla środowiska. Są one m.in. źródłami nieorganizowanych emisji nieszkodliwych lecz uciążliwych dla sfery mieszkaniowej odorów, zanieczyszczeń bakteriologicznych, pyłów i związków azotu.

W sposób pośredni na warunki aerosanitarnie wpływają zakłady produkcyjno- usługowe poprzez zwiększony hałas i wzmożony ruch kołowy.

### 3.3. Obszary i obiekty chronione

#### Obszar chronionego krajobrazu

Zgodnie z rozporządzeniem Wojewody Ciechanowskiego nr 8/98 z dn. 28.05.98 r. na terenie gminy Ojrzeń znajdują się tereny należące do obszarów chronionego krajobrazu. Podstawowym celem tworzenia obszarów chronionego krajobrazu jest ochrona wyróżniających się krajobrazowo ekosystemów. W rozporządzeniu zawarto zestaw nakazów, zakazów i ograniczeń, które zmierzają do ochrony istniejących zasobów i walorów środowiska przyrodniczego oraz ograniczenia zainwestowania do form najmniej ingerujących w środowisko.

Funkcjonowanie tych obszarów trwa od 23.04.1990 r. tj. od momentu ich pierwszego wyznaczenia. Nadwkrzański obszar chronionego krajobrazu na terenie gminy Ojrzeń zajmuje 31,8% ogólnej powierzchni gminy (w powiecie ciechanowskim obszary chronione zajmują 39,7 tys. ha, co stanowi 37% powierzchni powiatu). Występuje w zachodniej i południowej części gminy na powierzchni 3918,56 ha, w tym:

- |                       |               |                     |             |
|-----------------------|---------------|---------------------|-------------|
| - grunty orne         | - 1818,27 ha, | - grunty pod wodami | -38,27 ha,  |
| - łąki                | - 252,25 ha,  | - użytki kopalne    | - 4,58 ha,  |
| - pastwiska           | - 379,39 ha,  | - drogi             | - 75,49 ha, |
| - sady                | - 24,72 ha,   | - tereny zabudowane | - 67,43 ha, |
| - lasy i zadrzewienia | -1208,51 ha,  | - nieużytki         | -49,65 ha.  |

W obrębie w.w. obszarów konieczne jest utrzymanie (i kształtowanie) system naturalnych powiązań przyrodniczych, obejmujących aktywne biologicznie ekosystemy łąkowe, bagienne, wodne i leśne, które mają zasadniczy wpływ na utrzymanie równowagi biologicznej w środowisku przyrodniczym.

#### Parki zabytkowe

Pod nadzorem Wojewódzkiego Konserwatora Zabytków (Dz.U. nr 10, poz. 48 z późniejszymi zmianami) pozostają cztery parki, w tym:

- 1 pałacowy w Luberadzu o powierzchni 14,8 ha z przełomu XVIII i XIX wieku,
- 3 podworskie z XIX wieku w miejscowościach:
  - Młock o powierzchni 9,0 ha,
  - Ojrzeń o powierzchni 7,5 ha,
  - Żochy o powierzchni 4,8 ha.

Parki te reprezentują styl krajobrazowy, są to zespoły cennej, wielogatunkowej roślinności drzewiastej, wymagające bezwzględnej ochrony. Parki zabytkowe chronione są mocą ustawy z dnia 15.02.1962 roku o ochronie dóbr kultury i muzeach. Wymagają ochrony konserwatorskiej oraz rewitalizacji, co wynika z procesu starzenia się drzewostanów oraz niszczyielskiej działalności człowieka.

Użytek ekologiczny

Rozporządzeniem Wojewody Ciechanowskiego nr 14/96 z dnia 30 października 1996 roku (Dz. Urzędowy Woj. Ciechanowskiego nr 30 z dnia 12 listopada 1996 r., poz. 109) uznany został za podlegający ochronie użytek ekologiczny o powierzchni 4,02 ha, zlokalizowany na gruntach wsi Luberadź, w leśnictwie Kępa oddz. 85<sub>n</sub>. Jest to teren cenny przyrodniczo i krajobrazowo.

Pomniki przyrody

Elementami wzbogacającymi obszary chronione na terenie gminy Ojrzeń i podlegającymi ochronie są pomniki przyrody żywej (pojedyncze drzewa, grupy drzew, aleja) występujące na gruntach wsi:

- Młock - dąb szypułkowy „Uparty Mazur”<sup>1</sup> - wys. 25 m, obwód 817 cm,  
- wys. 25 m, obwód 540 cm,
- Żochy - wiąz szypułkowy
- Luberadź - aleja składająca się z 50 szt. - wys.~25 m, obw. 134-224 cm,  
świerków pospolitych - wys. 19 m, obw. 440-480 cm,  
- 2 dęby szypułkowe - wys. 25 m, obwód 580 cm,  
- dąb Si Hfrs \A/y - wys. 21 m, obwód 304 cm,  
- wys. 19 m, obwód 320 cm,
- Dąbrowa lipa drobnolistna - wys. 19 m, obw. 263-220 cm,
- Ojrzeń dąb szypułkowy - wys. 20 m, obw. 165-286 cm,
- Obrąb 2 dęby szypułkowe 5 lip drobnolistnych - wys. 20 m, obwód 373 cm,  
- wys. 19 m, obw. 235-316 cm,
- Osada Wola - klon pospolity 4 dęby - wys.~19 m, obw. 258-480 cm,
- Radziwie szypułkowe 7 dębów - wys. 21 m, obwód 308 cm,
- Zielona szypułkowych lipa tan (0 \*1 0 rv\* rvK\ d~# 000 r\*rv\*
- Kraków drobnolistna " wy o. icf m, uuwuu z-c/z. om.  
lipa drobnolistna lipa - wys. 21 m, obwód 372 cm,  
drobnolistna - wys. 17 m, obwód 228 cm,  
- wys. 24 m, obwód 407 cm,
- dąb szypułkowy riok r-TV/r\i oz\_y puilwvy - wys. 25 m, obw. 239-272 cm,
- « Grabowiec - 7 egz. Goloty dębów szypułkowych - wys. 21 m, obw. 160-355 cm,

### Obszar wysokiej ochrony wód podziemnych

Zgodnie z „Mapą obszarów chronionych GZWP w Polsce, wymagających szczególnej ochrony” wykonaną w 1990 r. pod redakcją prof. Kleczkowskiego południowa część gminy Ojrzeń leży w zasięgu GZWP - głównego zbiornika wód podziemnych „Działdowo” o całkowitej powierzchni 2330 km<sup>2</sup>. W obrębie wymienionego zbiornika wyróżnia się:

- obszar najwyższej ochrony (ONO) o powierzchni 1650 km<sup>2</sup>,
- obszar wysokiej ochrony (OWO) o powierzchni 140 km<sup>2</sup>.

Wschodnia część gminy jest w zasięgu obszaru wysokiej ochrony wód podziemnych (OWO), ustalonego w oparciu o czas pionowego przesiąkania wody z powierzchni i czas jej przepływu poziomego od obszarów zasilania do ujęcia. Jednym z elementów ochrony tych wód obok instrumentów ekonomicznych i prawnych są działania edukujące społeczeństwo, poprzez informowanie o aktualnej jakości wód, źródłach zagrożeń i sposobach przeciwdziałania ich zanieczyszczeniu. W ochronie tych wód dużą rolę odgrywają lasy oraz obszary chronione.

### Lasy ochronne

Lasy ochronne w gminie Ojrzeń położone są w Nadleśnictwie Ciechanów. Są to:

- lasy wodochronne w: - leśnictwie Młock w oddziałach nr: 326<sub>a-f</sub>, 327<sub>a-g</sub>,  
- leśnictwie Gołoty w oddziałach nr: 419<sub>a-h</sub>, 420<sub>a-h</sub>, 421<sub>a-c</sub>,
- lasy glebochronne w leśnictwie Młock w oddziałach: 382<sub>a</sub>, 383<sub>a-c</sub>, 471<sub>a-j</sub>, 475<sub>a-h</sub>, 476<sub>a</sub>,

## 4.0, OCHRONA WARTOŚCI KULTUROWYCH

### Informacje ogólne

Informacje na temat najstarszych śladów działalności człowieka na terenie obecnej gminy są ograniczone ze względu na brak kompleksowego przebadania archeologicznego jej obszaru. Przebadany został archeologicznie jedynie północno - wschodni jego fragment. Wyniki tych badań, informacje z literatury o wcześniejszych znaleziskach i odkrycia z tego zakresu na sąsiednich terenach pozwalają jednak na stwierdzenie, że teren ten w okresie młodszej epoki kamienia (neolit) obejmowało pogranicze kultur ceramiki dołkowo - grzebykowej i pucharów lejkowatych (2600 - 1800 r. p.n.e.). Tworząca się od ok.1300 r. p.n.e. kultura łużycka krystalizuje się na tych obszarach w postaci odrębnej podgrupy zwanej grupą północnomazowiecką kultury łużyckiej ( z tego okresu pochodzi, znany z literatury, kurhan w Kraszewie).

Następne stulecia wyróżniały omawiany teren od typowego, wciąż pogranicznego i dzielonego politycznie obszaru wiejskiego Mazowsza, jedynie chyba tylko sporym udziałem w historii rejonu osadników niemieckich (Dąbrowa, Dąbrówka, Kicin, Grabowiec, Wola Wodzyńska) i w zasadzie żadnym udziałem w niej ludności żydowskiej. Również typowym dla tego rejonu były losy kultury i własności rycersko

- szlacheckiej oraz związanego z nimi: typem osadnictwa i rodzajem gospodarki rolnej. Zniszczenie po 1945 roku dorobku kultury szlacheckiej było jednym z największych (o ile nie największym) momentów przełomowych w wielu aspektach gospodarki przestrzennej.

### Wykaz stanowisk archeologicznych

Miejscowość		typ stanowiska	chronologia	kultura
Budy Kownackie	4/44-62	ślady osadn.	okr. halsztacki	II TFA/nka
	3/44-62	osada	I/II okr.ep.brązu	trzcieniecka
	5/44-62	ślady osadn.	okr.wpł.rzym.	przeworska
	6/44-62	ślady osadn.	I/II okr.ep.brązu	trzcieniecka
Kownaty Borowe	16/44-62	ślady osadn.	starożytność, późne średniow.	?
	15/44-62	ślady osadn.	okr. halsztacki	łużycka
	AA/AA an	osada	okr.wpł.rzym.	przeworska
		osada	późne średniow.	
		osada	okr.wpł.rzym.	przeworska
Kownaty Woj nowe	17/44-62(granica gminy)	osada	okr.wpł.rzym.	przeworska
		osada	nóżnp śmđninw	
Kraszewo	? (z literatury)	kurhan	IV okr. brązu	łużycka
	? (z literatury)	cmentarzysko	okr.wpł.rzym.	przeworska
Luberadz	? (z literatury)	cmentarzysko	IV okr. brązu	łużycka
	? (z literatury)	ślady osadn.	okres lateński	grobow klosz.
Łebki Kryszpy	24/44-62	ślady osadn.	późne średniow.	
	25/44-62	skarba	nń-7no ćroHnin\A/	
Łebki Wielkie	? (z literatury)	skarba	XV-XVI w.	

Z okresu do XV wieku istnieją już wzmianki o następujących miejscowościach tego obszaru: Luberadz - 1239 rok, Zielona -1351, Ojrzeń - 1390, Gostomin - 1399, Obrąb - 1411, Łębki Wielkie - 1413, Kraszewo, Żochy, Skarżynek, Młock - 1420, Janusy - 1430, Kałki - 1430, Kownaty Borowe - 1436, Przyrowa - 1440, Lipowiec - -1446, Grabowiec - 1452, Brodzięcín - 1465, Wola Wodzyńska - 1485 i Luberadzyk -1474 rok

W szeregu miejscowości gminy zachowało się sporo obiektów zabytkowych, z których jedynie niewielka ilość została wpisana do rejestru zabytków. Wśród obiektów zabytkowych większość stanowią budynki mieszkalne i gospodarskie, powstałe na przełomie wieków i na początku XX wieku. Są one stopniowo wypierane przez nową zabudowę, często swą nieodpowiednią skalą bryłą i detalem z otoczeniem dewastując krajobraz wiejski, co jest szczególnie niekorzystnym zjawiskiem w miejscowościach o cennych układach urbanistycznych. Do tych zaś możemy zaliczyć: Dąbrowę, Dąbrówkę, Wolę Wodzyńską Kicin, Radziwie, Nową Wieś, Luberadz, Młock i Ojrzeń.

Obiekty wpisane do rejestru zabytków

		nr rej.	okres powstania
Luberadz	Św. Zygmunta (z otocz, o prom. 100 m)	19/76-16/57WA	XV w.
Kraszewo	dzwonnica drewniana	60/76-296/61	XVII w.
Luberadz	pałac wraz z parkiem	47/76-251/60WA	XVIII w.
Młock	park podworski, krajobrazowy	234/80	XIX w.
Ojrzeń	park podworski, krajobrazowy	269/80	1 poł. XIX w.
	zespół podworski (dwór, park krajobrazowy)	TiK/on	XIX-XX w.

Poza ww. parkami w miejscowościach: Kraszewo istnieją pozostałości parku podworskiego wraz z drewnianym dworem z końca XIX w. oraz w miejscowości Młock Kopacze pozostałości parku podworskiego z końca XIX w., nie wpisanych do rejestru zabytków.

Wnioski

	wyznanie	rok budowy najstarszego
Dąbrowa	poniemiecki	-
Grabowiec	poniemiecki, ewangelicki	1897 r.
Kicin	baptystów(może wpierw mennonicki)	1893 r.
Kraszewo	rzymsko - katolicki	1857 r.
Kraszewo	przykościelny	grób Brunona Kicińskiego
Luberadz	prawd. Pocholeryczny	krzyż z ok. 1860-60 r.
	poniemiecki (mennonicki?)	

## 5.0. STRUKTURA SPOŁECZNO - DEMOGRAFICZNA

### 5.1. Zagadnienia demograficzne

Według danych Urzędu Statystycznego w Ciechanowie na koniec 1998 roku gmina Ojrzeń liczyła 4 500 mieszkańców, co stanowi około 4,8 % ludności powiatu ciechanowskiego i około 0,08 % ludności województwa mazowieckiego.

Pod względem wielkości zaludnienia gmina należy do mniejszych (6 miejsce na 8 gmin w powiecie ciechanowskim) i słabo zaludnionych. Wskaźnik gęstości zaludnienia - 37 osób/km<sup>2</sup> jest znacznie niższy od średniego dla terenów wiejskich powiatu ciechanowskiego (43 osoby/km<sup>2</sup>).

Wśród mieszkańców gminy przeważają mężczyźni, którzy stanowią 50,8 % całej populacji gminy (2 290). Jest to sytuacja zbliżona do występującej na terenach wiejskich powiatu, gdzie dominującą populacją są mężczyźni. Na 100 mężczyzn przypada tu średnio 96 kobiet, podczas gdy w gminie - 97.

Ruch naturalny w gminie w latach 1990 -1998 kształtował się następująco (według danych Urzędu Statystycznego w Ciechanowie):

m. r tuit	Urodz. - I - I Przyrost   Zgony ttttdt			Urodz. - I - I Przyrost   Zgony ttttdt		Przyrost	
1990	4 558	101	52	49	21,6	11,1	10,5
1991	4 540	79	48	31	16,9	10,3	6,6
1993	4 542	91	59	32	19,8	12,8	7,0
1994	4 517	58	51	7	12,7	11,1	1,6
1995	4 564	80	51	29	17,4	11,1	6,3
1997	4 555	77	55	22	16,7	11,9	4,8
1998	4 500	50	49	1	11,0	10,7	0,2

W okresie 1991 - 1998 przyrost naturalny w gminie zmniejszył się, zahamowaniu uległo również natężenie ruchów migracyjnych.

Kształtowanie się migracji w gminie przedstawia poniższe zestawienie:

rok	Przyrost naturalny		Saldo miar
	Przyrost	Zmniejszenie	
1990	40	74	- 34
1991	25	74	- 49
1992	59	115	- 56
1993	52	107	- 55
1994	29	71	- 42
1995	63	42	21
1996	30	51	- 21
1997	22	59	- 37
1998	1	63	- 62

Gmina jest terenem odpływowym, wymeldowania z gminy z pobytu stałego przewyższają zameldowania na pobyt stały (ujemne saldo migracji).

Struktura wieku gminy na tle powiatu ciechanowskiego według podstawowych grup wieku przedstawia się następująco:

Grupa wieku	f i m	%	i 1 1 Wp **	l a t
			liilli	
- przedprodukcyjna (0 -17 lat)	1 371	30,5	29,0	28,2
- produkcyjna (18-59 lat kobiety 18-64 lata mężczyźni)	2 443	54,3	55,1	58,3
n^rnHi iUrv/inp v w w i y w i j i l i c i (60 i > kobiety 65 i > mężczyźni)	686	15,2	15,9	13,5
Q O O t E »	500	100,0	100,0	

Gmina charakteryzuje się korzystniejszą - „ młodszą” strukturą wieku niż tereny wiejskie powiatu (wyższy odsetek dzieci i młodzieży oraz niższy udział ludzi w wieku poprodukcyjnym).

Wskaźnik obciążenia demograficznego ludności produkcyjnej ludnością nieprodukcyjną jest wysoki i wynosi 84,2 %. Oznacza to, że na 100 osób w wieku produkcyjnym (a więc pracujących) przypada około 84 niepracujących .

Struktura ludności według wieku mająca reperkusje na kształtowanie się struktur społeczno - ekonomicznych przedstawia się następująco:

31 .XII.1997 r.

XXXXXXXX->H^X<X-X^XXXXX%X- XXXXXXXX^>XXXXXXXXXXXXXXXX^XXXXIXI^>>X->X-X^X<-X^X*	osoby	%
Wiek przedprodukcyjny	1 371	30,5
0-2 lata	180	4,0
3-6	281	6,3
7-14	663	14,7
15-17	247	5,5
\A/iol/- rrrrli iLr/>\ir\/ v v iv/i\  -/i vw<ui\v/irji ijf 1 1 iwvm iy	i RS t; 1 WWW	37,4
18 - 44 lata kobiety	767	17,0
18-44 lata mężczyźni	918	20,4
Wiek produkcyjny niemobilny	758	16,9
45 - 59 lat kobiety	326	7,3
45 - 64 lata mężczyźni	432	9,6
Wiek poprodukcyjny	686	15,2
pn 1 ot i !^nhini\/ 65 lat i > mężczyźni	465	*in -5
221		4,9
Uta Ut.1s W	4 uuv	100,0

## 5.2. Rynek pracy

Liczba pracujących w gospodarce narodowej na koniec 1997 roku według sekcji Europejskiej Klasyfikacji Działalności (bez indywidualnych gospodarstw rolnych i bez zakładów osób fizycznych o liczbie pracujących do 5 osób) przedstawiała się następująco:

Wzrost i płeć		m
Pracujący ogółem w tym:	256	100,0
• Rolnictwo, łowiectwo i leśnictwo	49	19,1
• Działalność produkcyjna	31	12,1
• Budownictwo	5	2,0
« Handel i naprawy	15	5,9
• Zaopatrywanie w energię elektryczną, gaz i wodę	6	2,3
• Hotele i restauracje	-	-
® Transport, składowanie i łączność	32	12,5
• Pośrednictwo finansowe	2	0,8
• Administracja publiczna i obrona narodowa	18	7,0
• Obsługa nieruchomości i firm	1	0,4
® Edukacja	81	31,6
• Ochrona zdrowia i opieka społeczna	14	5,5
• Pozostała działalność usługowa	2	0,8

Aktywność ekonomiczną ludności w rolnictwie (według danych Powszechnego Spisu Rolnego 1996 r.) przedstawia poniższe zestawienie :

"głównie" .. — ■ -	ś	%
Ludność faktycznie zamieszkała w gospodarstwach domowych z użytkownikiem indyw. gospodarstwa rolnego	3 077	X
Ludność ogółem w wieku 15 lat i więcej w gospodarstwach domowych z użytkownikiem indyw. gospodarstwa rolnego	2 293	74,5
Pracujący ogółem	1 638	100,0
w tym :		
• w swoim gospodarstwie rolnym	1 386	84,6
/ z czego :		
- wyłącznie	1 345	82,1
- głównie	41	
• poza swoim gospodarstwem rolnym	252	15,4
z tego :		
- wyłącznie	60	3,7
- głównie	192	11,7
Bezrobotni	19	0,8
Bierni zawodowo	254	11,1

Współczynnik aktywności zawodowej w rolnictwie (liczony w stosunku do ludności w wieku 15 lat i więcej) w gminie wynosi około 86,7 %.

Szacuje się, że ogólna liczba pracujących w rolnictwie (wyłącznie w indywidualnych gospodarstwach rolnych) i działach pozarolniczych w gminie wynosiła około 1 700, co oznacza wskaźnik aktywności zawodowej ca 70 % (liczony w stosunku do ludności w wieku produkcyjnym).

Liczba zarejestrowanych bezrobotnych na koniec 1998 roku wynosiła 353 osób, w tym 190 stanowiły kobiety (53,8 %). Rozmiary bezrobocia w gminie w latach 1992 - 1998 przedstawia poniższe zestawienie :



1 a ta	n<sup>*</sup>ha iarfiift^trowartyoh herrohrtnynh
1992	405
1993	471
1994	412
1995	469
1996	430
1997	333
1998	353

Natężenie bezrobocia w gminie (w latach 1993 -1997) słabnie , ale pozostaje nadal na poziomie znacznie wyższym od średniego notowanego w Powiatowym Urzędzie Pracy w Ciechanowie. Świadczy o tym wskaźnik bezrobocia (liczony w stosunku do ludności w wieku produkcyjnym), który dla gminy wynosi 14,4 %, a dla powiatu -10,4 %. W 1998 nastąpił wzrost (w porównaniu do 1997 roku) liczby zarejestrowanych bezrobotnych.

Zmiany rozmiarów bezrobocia w wybranych kategoriach bezrobotnych w 1998 roku w stosunku do roku poprzedniego przedstawia poniższa tablica.

	Uca&a bsarobotnyoh		Dynamika xsrs? - mo
	Xlf'97	XlrS?y	
Bezrobotni ogółem	333	353	106,0
» kobiety	177	190	107,3
«* mężczyźni	156	163	104,5
Bezrobotni zwolnieni z przyczyn zakładu pracy	8	5	62,5
Bezrobotni absolwenci szkół ponad podstawowych	12	14	116,7
Bezrobotni z prawem do zasiłku	100	96	96,0
Bezrobotni pozostający bez pracy powyżej 12 miesięcy	169	159	94,1

W strukturze bezrobotnych według wieku maleje udział bezrobotnych w młodszych grupach wieku, rośnie natomiast w grupach starszych.

Strukturę wieku bezrobotnych zarejestrowanych na koniec 1998 roku przedstawia poniższa tablica:

Vy iek №eh	Ogółem KoMety		Ogółem illt	Kobiety %
	Wfjm	OSO		
Liczba bezrobotnych ogółem w tym w wieku :	353	190	100,0	100,0
18-24	111	68	31,4	35,8
25-34	104	58	29,5	30,5
35 - 44	99	49	9 R n 9,9	R
45-54	35	14	9,9	7,4
55-64	4	1	1,2	0,5

Wśród bezrobotnych dominującą grupę stanowią roczniki 18-34 lata (60,9 %) Jest to grupa najbardziej mobilna, o największej aktywności zawodowej, największej częstotliwości tworzenia gospodarstw domowych i największych potrzebach mieszkaniowych.

Jedną z najbardziej niebezpiecznych cech bezrobocia jest długi czas bierności zawodowej spowodowanej niemożnością podjęcia pracy. Bezrobocie w gminie ma wciąż charakter długotrwały. Na koniec 1998 r. pozostawało bez pracy ponad rok około 45 % ogółu bezrobotnych.

### 5.3. Sieć osadnicza

W granicach gminy Ojrzeń znajduje się 27 sołectw (30 miejscowości). Miejscowości według liczby mieszkańców przedstawia poniższe zestawienie:

Miejscowości	Liczba	Struktura	Liczba	
do 50	5	16,7	224	4,9
51- 100	6	20,0	420	9,1
101 -200	13	43,3	1890	41,0
201 - 300	3	10,0	690	14,9
406-615	3	10,0	1391	30,1
O C O L E M		100,0		

Sieć osadnicza gminy pod względem zaludnienia jest rozdrobniona, około 80 % jednostek osadniczych, to miejscowości małe o zaludnieniu do 200 mieszkańców w których zamieszkuje 55,0 % ludności gminy. Do największych pod względem zaludnienia należą: ośrodek gminny - Ojrzeń (615 mieszkańców), Kraszewo (406) i Młock (370).

Rozmieszczenie przestrzenne ludności kształtuje się następująco: **(według danych Urzędu Gminy na 31. 12. 1998 r.)**

№	Wyszczególnienie	Liczba ludności	Powierzchnia ogólna	Gęstość
1	Brodzięcin	109	358,6	30
2	Bronisławie	165	360,0	76
3	Dąbrowa	173	412,8	42
4	Gostomin	144	456,2	32
5	Grabowiec	98	326,7	30
6	Halinin	48	439,5	11
7	Kalki	115	414,7	28
8	Kicin	127	311,2	41
9	Kownaty Borowe	190	571,5	33
10	Kraszewo	406	674,4	60
11	Łebki Wielkie	128	573,7	22
12	Lipowiec	10	100,0	0-7
13	Luberadz	227	175,4	129
14	Luberadzyk	49	175,4	28
15	Młock ( Baraniec)	370 ( + 35 )	668,1	61
16	Młock - Kopacze	76	441,0	17
17	MQA/g Wieś	202	396,1	51
18	Obrąb	190	386,1	49
19	Ojrzeń	615	421,8	146
20	Osada Wola	54	376,6	14

L p.		..../, Liczba ludności	Powierzchnia ogólna mmmmmmmmmmmmmmmmmm	Gęstość zaludnienia MM X t* H»
k <sup>21</sup>	Przyrowa	123	376,6	33
22	Radziwie	48	183,8	26
23	Rzeszotko	58	288,9	20
24	Skarżynek	129	248,5	13
25	T r7niołV	44	112,4	29
26	Wojtkowa Wieś	152	392,8	39
27	Wola Woazyńska	145	410,7	35
28	Zielona	75	344,1	22
29	Żochy	261	704,6	37
	OsiółF«	4 518 1	12 314*0	37

Gęstość zaludnienia w gminie wynosi 37 osób/ km<sup>2</sup> i jest mniejsza od gęstości na terenach wiejskich powiatu ciechanowskiego, która wynosi 43 osoby/km<sup>2</sup>.

#### 5.4. Infrastruktura społeczna

##### Oświata i wychowanie

###### Wychowanie przedszkolne

Liczba dzieci w wieku przedszkolnym (3-6 lat) na koniec 1998 roku wynosiła 281, z tego dzieci w wieku 6 lat stanowiły około 24,9 % (tj.70).

Na terenie gminy funkcjonuje (stan na dzień 20.IX.1998r.) 6 placówek wychowania przedszkolnego:

5 - to oddziały przedszkolne przy szkołach

podstawowych w miejscowościach: Kicin, Kraszewo, Luberadź, Młock i Ojrzeń oraz przedszkole w Ojrzeniu.

rUcównki				Dzieci	
Oddziały	y	w			
Przedszkole	1	50 J	2	31	2

###### Szkolnictwo podstawowe

W roku szkolnym 1999/2000 (stan na dzień 10. IX. 1999 r.) na terenie gminy funkcjonuje 5 szkół podstawowych w miejscowościach: Kicin, Kraszewo, Luberadź, Młock i Ojrzeń, do których uczęszcza łącznie 560 uczniów.

ftaiejscowość	uczniów»©	liiiiillgfiiii <sup>1</sup>   nia do nauucz.	N»iic?yHete pełnozatrudnteni	Oddz.aiy
Kicin	174	8	7	7
Kraszewo	201	10	7	8
Luberadź	68	8	8	6
Młock	132	14	11	7
Ojrzeń	35	3	3	3

Warunki nauczania w szkołach podstawowych w gminie w roku szkolnym 1999/2000 obrazują następujące wskaźniki:

Wyszczególnienie		I HHHHi
Liczba uczniów na :		
-pomieszczenie do nauczania	13	21
- liczba uczniów na nauczyciela pełnozatrudnionego	14	15
- oddział	18	20

Przy szkołach w Luberadzu, Kraszewie i Ojrzeniu znajdują się budynki z mieszkaniami przeznaczonymi dla nauczycieli.

Od 1 września 1999 roku na terenie • gminy funkcjonuje gimnazjum 3-oddziałowe w Kraszewie, do którego uczęszcza 52 uczniów oraz gimnazjum 2-oddziałowe w Młocku, do którego uczęszcza 35 uczniów. Oba gimnazja zatrudniają łącznie 6 nauczycieli na pełnych etatach (i 15 nauczycieli na niepełnych etatach).

#### Ochrona zdrowia

Na terenie gminy obsługę ludności w zakresie podstawowej opieki zdrowotnej zapewniają (w ramach Mazowieckiej Kasy Chorych):

- Niepubliczny Zakład Opieki Zdrowotnej „SANALEX” w Ojrzeniu, zatrudniający 2 lekarzy i 4 pielęgniarki ;
- Gabinet Stomatologiczny w Ojrzeniu .zatrudniający 1 stomatologa.

Na terenie gminy funkcjonuje 1 apteka w Ojrzeniu.

#### Pomoc społeczna

W 1998 roku ze świadczeń pomocy społecznej przyznanych w ramach zadań zleconych i zadań własnych (bez względu na ich rodzaj, formę, liczbę i źródło finansowania) skorzystało w gminie 1 016 osób, co stanowi około 22,6 % mieszkańców gminy.

Środowiskową pomocą społeczną objętych było 237 rodzin znajdujących się

W tri iHnoi cVti icaHi matorialnoi i TVHn\A/gi \a/ ktfVCh WVSt3D!± isdsf! Z DODSflYCh

powodów :

- bezrobocie - 74 rodziny (268 osób)
- bezradność w sprawach opiekuńczo-wychowawczych i prowadzeniu gospodarstwa domowego - 43 rodziny (197 osób)
- długotrwała choroba - 52 rodziny (218 osób)
- niepełnosprawność -49 rodzin (176 osób)
- potrzeba ochrony macierzyństwa - 40 rodzin (185 osób)
- rodziny niepełne - 12 rodzin (47 osób)
- rodziny wielodzietne - 29 rodzin (183 osoby)
- alkoholizm -10 rodzin (24 osoby)
- ubóstwo -40 rodzin (215 osób).

Na terenie gminy brak jest domu pomocy społecznej

### Handel i gastronomia

W roku 1999 na terenie gminy funkcjonowały 33 punkty sprzedaży detalicznej.

Struktura sieci handlowej według specjalizacji branżowej, zatrudnienie oraz powierzchnia sprzedażowa (w m<sup>2</sup>) kształtowała się następująco:

WYSZCZEGÓLNIENIE	SPECJALIZACJA BRANŻOWA				POZOSTAŁE
	OGÓŁEM	OGÓLNO	KSIĘGARNIE ART. FISIWEN.	POZOSTAŁE	
liczba sklepów, stacji	33	20	3	-	6
benzynowych	45	28	3	-	9
liczba pracujących pow. sprzedaż, w m <sup>2</sup>	1214	786	69		181

Na jeden sklep w gminie przypada 140 osób (powiat ciechanowski - 86).

Na terenie gminy funkcjonuje jedna placówka gastronomiczna / BAR / w miejscowości Ojrzeń.

### Mieszkalnictwo

Zasoby mieszkaniowe zamieszkałe w gminie Ojrzeń na koniec 1999r. wynosiły - 1191 mieszkań (3926 izb).

Warunki mieszkaniowe na tle powiatu ciechanowskiego obrazują następujące

#### wskazniki:

WYSZCZEGÓLNIENIE	GINA	
Przeciętna pow. użytkowa mieszkania w m <sup>2</sup>	62,1	61,7
Przeciętna liczba izb	3,30	X
Przeciętna liczba osób/ mieszkanie	3,81	X
Przeciętna liczba osób /izbę	1,16	X
Przeciętna pow. użytkowa	16,4	17,6

Warunki mieszkaniowe są ściśle skorelowane m.in. ze stanem technicznym zasobów mieszkaniowych. Zasoby mieszkaniowe według okresu budowy szacuje się następująco:

w budynkach wybudowanych:

- w okresie przed 1945 r. - 21%
- 1945-1960 - 20%
- 1961 -1978 - 38%
- 1979-1999 - 21 %

Okolo 15 % ogółu zasobów mieszkaniowych znajduje się w budynkach o palnym materiale ścian z których większość kwalifikuje się do wymiany.

Zasoby mieszkaniowe według form własności kształtują się następująco:

wyszczególnienie	miejsce		%
własność komunalna		30	2,5
	Bronisławie	1	
	Kraszewo	10	
	Lipowiec	3	
	Luberadz	10	
	Nowa Wieś	1	
	Młock	4	
	Ojrzeń	1	
w tym: mieszkań dla nauczycieli		6	0,5
	Kraszewo	2	
	Luberadz	2	
	Nowa Wieś	1	
	Ojrzeń	1	
własność prywatna	wszystkie osadnicze	11 w/1	0,7

Ruch budowlany w gminie jest słaby o czym świadczą liczby mieszkań nowo wybudowanych i oddanych do użytku w latach 1991 - 1999:

l	Mieszkania		Kowierzcmiła uz	ytkowa w m <sup>2</sup>
1991	-			
1992				
1993	2	8	191	95,5
1994	2	7	169	84,5
1995	1	5	78	78,0
1996	3	15	196	65,3
1997	1	23	410	102,5
1998				
1999				

Z analizy zasobów mieszkaniowych według jej charakteru wynika, że ok. 62 % mieszkań znajduje się w zabudowie zagrodowej.

Budownictwo jednorodzinne koncentruje się głównie w Ojrzeniu, Kraszewie

i Młocku.

#### Kultura

W gminie brak jest Gminnego Ośrodka Kultury. Świetlice wiejskie funkcjonują w miejscowościach : Bronisławie, Kałki, Kownaty Borowe, Kraszewo, Luberadz, Młock, Ojrzeń, Obrąb, Przyrowa, Żochy.

Gminna Biblioteka Publiczna mieści się w budynku Urzędu Gminy w Ojrzeniu, a jej filia w budynku szkoły w Młocku.

Na terenie gminy istnieje tylko jeden obiekt sakralny - kościół rzymsko - katolicki P.W. Św. Znamunta w Kraszewie.

## 6.0. STRUKTURA GOSPODARCZA

### 6.1. Rolnictwo

#### Struktura użytkowania gruntów

Ważnymi elementami dla określenia rozwoju rolnictwa oraz przestrzennego rozmieszczenia potencjałów produkcyjnych są formy użytkowania gruntów, własności użytków rolnych i struktura indywidualnych gospodarstw rolnych.

Trwale formy użytkowania gruntów w granicach administracyjnych gm. Ojrzeń wg stanu na 1.01.1998r. przedstawia poniższe zestawienie :

	Powierzchnia ha	Struktura %
1. Użytki rolne	7 865	63,9
2. Grunty pod lasami i zadrzewieniami	3 428	27,8
3. Grunty pod wodami	10/	0,9
4. Użytki kopalne	1	0,0
5. Tereny komunikacyjne	246	2,0
6. Tereny osiedlowe	243	2,0
7. Tereny różne i nieużytki	135	1,1
Powierzchnia wyrównawcza	Ł.UW	-
Powierzchnia ogdtem	12 311	. ISO

Gmina odznacza się stosunkowo niskim udziałem użytków rolnych (ok. 64%), wobec średniego w powiecie ciechanowskim - ok. 76% oraz stosunkowo wysokim udziałem gruntów pod lasami i zadrzewieniami - 28% (powiat -15%).

Struktura użytkowania gruntów wskazuje na dominującą rolę produkcji rolnej w strukturze gospodarczej gminy. Wykorzystanie gruntów na cele rolnicze jest zróżnicowane przestrzennie. Udział użytków rolnych w ogólnej powierzchni gruntów poszczególnych sołectw wynosi od ok. 35% we wsi Rzeszotko do ok. 90% we wsi Brodzięcín, co wynika głównie z rozmieszczenia terenów leśnych.

Tereny użytkowane rolniczo zajmują 7 865 ha, co stanowi ok.64% ogólnej powierzchni gminy.

Struktura użytków rolnych przedstawia się następująco:

Wyszczególnienie	Powierzchnia na	i gmina	1. iUH oowiat
-grunty orne	O /UD	/z,o	ou,/
-sady	87	1,1	0,7
-łąki	868	11,0	11,0
-pastwiska	1 204	15,3	7,6
Użytki rolne razem	7 865	<i>mmmmm</i>	100,0

W strukturze użytków rolnych dominują grunty orne 72,6% użytków rolnych. W poszczególnych sołectwach udział gruntów ornych w użytkach rolnych jest zróżnicowany zależny głównie od ilości trwałych użytków zielonych. Największym udziałem gruntów ornych (ok. 80% użytków rolnych) odznaczają się sołectwa Brodzięcín, Dąbrowa, Luberadz, Stary Halinin, Osada Wola, Zielona, Radziwie i Żochy.

W gminie Ojrzeń udział trwałych użytków zielonych w powierzchni użytków rolnych wynosi ok. 26% (średnio w powiecie ciechanowskim - ok.18%) i jest zróżnicowany w układzie przestrzennym gminy od ok. 7,5% we wsi Brodzięcín do ok. 45% we wsi Wola Wodzyńska. Największe kompleksy użytków zielonych (30-45% uż. roi.) występują w sołectwach Gostomin, Grabowiec, Kicin, Kownaty Borowe, Rzeszotko, Trzpioły, Lipowiec i Wola Wodzyńska, natomiast najmniej (poniżej 20%) w sołectwach Brodzięcín, Dąbrowa, Kraszewo, Luberadź, Stary Halinin, Osada Wola, Zielona, Żochy.

Udział sadów w strukturze użytków rolnych wysoki 1,1% ,wobec 0,7% średnio w powiecie ciechanowskim. Są to głównie sady przydomowe me mające większego znaczenia w towarowej produkcji sadowniczej.

Jakość użytków rolnych

Zintegrowany wskaźnik jakości rolniczej przestrzeni produkcyjnej obliczony przez IUNG Puławy (uwzględniający ocenę punktową gleb, rzeźby terenu, agroklimatu i warunków wodnych) wynosi dla gm. Ojrzeń 48,8 punktów (w skali 100-punktowej), wobec wskaźnika najwyższego w powiecie ciechanowskim 91,1 w gm. Opinogóra oraz najniższego 48,8 pkt. w gm. Ojrzeń. Miernikiem przydatności rolniczej gruntów jest również klasyfikacja bonitacyjna.

Strukturę jakości gleb wg klas bonitacyjnych przedstawia poniższe zestawienie:

Grunty orm*		Użytki sietone	
Struktura %		• * , ££: " ^ i	
i - il	2,2	1 - II	-
IIla	2,7	III	5,8
IV a	11,2	IV	39,0
IV b	12,9	V	44,9
V	42,7	VI	10,3
Vl	25,2	Viz	-
Viz	3,1		

Gmina Ojrzeń charakteryzuje się glebami słabymi jakościowo. Grunty orne dobre i średnie jakościowo zaliczane do klas III-IV stanowią ok. 40% ogółu gruntów orných (średnio w powiecie ciechanowskim- ok. 69%). W układzie przestrzennym gminy najkorzystniejsza dla rolnictwa struktura gruntów orných występuje w rejonie wsi Brodzięcín, Bronisławie, Kraszewo, Łebki Wielkie, Żochy, gdzie kl. III-IV zajmują, ok. 50 - 65 % gruntów orných.

Grunty orne słabe i bardzo słabs jakościowo (ponad 90% kl.V-Viz) występują w sołectwach: Dąbrowa, Kicin, Luberadzyk, Młock - Baraniec, Przyrowa, Rzeszotko, Stary Halinin, Osada Wola, Wojtkowa Wieś, Radziwie.

Struktura użytków zielonych wg klas bonitacyjnych odznacza się przewagą łąk i pastwisk słabých jakościowo - ok. 55% to kl. V - VI. Takie użytki zielone dominują na obszarze całej gminy.

Użytki zielone dobre i bardzo dobre jakościowo (przewaga kl. III - IV) występuje w sołectwach: Bronisławie, Kicin, Kraszewo, Żochy.



Przestrzenne zróżnicowanie jakości terenów użytkowanych rolniczo wskazuje, że skupiska gleb o dużych i średnich wartościach użytkowych, stanowiące podstawową bazę dla intensywnej produkcji rolnej, występują w północno- zachodniej, północno-wschodniej i wschodniej części gminy. Gleby słabe i bardzo słabe o niskich wartościach użytkowych dla produkcji rolnej występują na obszarze całej gminy. Koncentracja gleb bardzo słabych występuje w rejonie wsi Zielona, Radziwie, Osada Wola, Stary Halinin, Przyrowa, Młock - Baraniec, Kałki (kl. VI i Viz zajmują ok.50% gruntów ornych) Grunty takie o niskiej efektywności produkcji rolnej mogą być w pierwszej kolejności wykorzystane na cele nierolnicze, najlepiej pod zalesienie.

Łączny obszar gruntów podlegający ochronie z mocy ustawy o ochronie gruntów rolnych i leśnych obejmuje 2 679ha tj. 34% ogółu użytków rolnych, w tym:

- grunty orne zaliczane do I-IV klasy bonitacyjnej - 1 934 ha tj. ok. 25% użytków rolnych,
- łąki i pastwiska na glebach pochodzenia organicznego, w tym 745 ha zaliczane do kl. III-IV.

### Melioracje

Na obszarze gminy Ojrzeń na koniec 1998 r. zostało zmeliorowane 1 515 ha użytków rolnych, w tym 788 ha gruntów ornych i 727 ha użytków zielonych. Stopień zaspokojenia potrzeb wynosił 92,2% użytków rolnych (na gruntach ornych - 97,0% a na użytkach zielonych - 87,4%) i był wyższy niż średnio w skali powiatu ciechanowskiego - 77,4% uż. roi.(grunty orne - 78,9% użytki zielone - 69,3%).Użytki rolne wymagające zabiegów melioracyjnych obejmują powierzchnię 129 ha, w tym grunty orne - 24 ha, użytki zielone -105 ha.

### Stan własności użytków rolnych

Stan władania użytków rolnych ornych oraz ich strukturę wg głównych grup użytkowników przedstawia poniższe zestawienie:

	Powierzchnia	
1. Indywidualne gospodarstwa rolne	7 398	94,1
2. RSP	316	4,0
3. Lasy państwowe	34	0,4
4. AWR SP (PFZ)	62	0,8
Dr\7rycłałQ nri m+w \A\lacnnćn publicznej i społecznej	55	0,7
		100,0

Dominującą formą własności jest sektor gospodarki indywidualnej, do którego należy ok. 94 % użytków rolnych w gminie, wobec ok. 97% średnio w powiecie ciechanowskim.

### Struktura obszarowa gospodarstw rolnych

Według danych spisu rolnego 1996r. na obszarze gminy było 667 indywidualnych gospodarstw rolnych (o pow. powyżej 1 ha). Średnia powierzchnia rolnych) i była wyższa niż średnio w powiecie ciechanowskim 11,3 ha, jak woj. mazowieckim - 7,2ha.

Strukturę obszarową gospodarstw rolnych w gm. Ojrzeń wg danych spisu rolnego 1996r. przedstawia poniższe zestawienie:

Grupy obszarowe gospodarstw	Liczba gospodarstw	Struktura%	
		W powiecie	w woj. mazowieckim
1 - 2 ha	32	4,8	9,5
2 - 5 ha	97	14,1	27,1
5 - 7 ha	106	15,9	22,8
7-10 ha	133	20,0	28,0
10- 15 ha	141	21,1	30,0
15-20 ha	88	13,2	18,9
20- 30 ha	54	8,1	11,4
powyżej 30 ha	16	2,4	3,4
<b>Razem</b>	<b>667</b>	<b>100,0</b>	<b>100,0</b>

Powyższe dane wskazują że na obszarze gminy przeważają gospodarstwa małe i średnie o powierzchni do 10ha, które stanowią ok. 55% ogółu gospodarstw (powiat ok. 54%). Gospodarstwa duże i bardzo duże o powierzchni ponad 20 ha stanowią ok. 10 %, wobec ok. 12% średnio w powiecie ciechanowskim i ok. 8 % w woj. mazowieckim.

W porównaniu do danych spisu powszechnego 1988 r. na terenie gminy liczba indywidualnych gospodarstw (o pow. powyżej 1 ha) zmniejszyła się z 725 w 1988 r. do 667 w 1996 r. W tym samym okresie znacznie wzrosła ilość działek rolnych o powierzchni do 1 ha z 40 do 160.

Zmiany ilości i struktury obszarowej gospodarstw w latach 1988 - 1996 przedstawia poniższe zestawienie:

Grupy obszarowe gospodarstw	1986r.		1996r.	
	Liczba gospodarstw	Struktura%	Liczba gospodarstw	Struktura%
1 -2 ha	24	3,3	32	4,8
2-5 ha	72	9,9	97	14,5
5-7 ha	86	11,9	106	15,9
7- 10 ha	148	20,4	133	20,0
10- 15ha	182	25,1	141	21,1
15 ha i więcej	115	15,8	68	10,2
<b>Razem</b>	<b>725</b>	<b>100,0</b>	<b>667</b>	<b>100,0</b>

Powyższe dane wskazują na wzrost udziału gospodarstw małych obszarowo o pow. do 7 ha z ok. 25% w 1988r. do 35% w 1996 r. oraz zmniejszeniu się udziału o ok. 10% gospodarstw o pow. powyżej 10 ha.

Dane spisu rolnego 1996r. informują że w indywidualnych gospodarstwach rolnych zamieszkuje 2 582 osób, z czego pracę wyłącznie w swoim gospodarstwie deklaruje 1 345 osób.

### Główne kierunki produkcji rolnej

Na terenie gm. Ojrzeń w produkcji roślinnej dominuje uprawa zbóż, które zajmują ok. 74% powierzchni zasiewów. W grupie roślin zbożowych przeważa uprawa żyta i mieszanek zbożowych (ok. 70%). Stosunkowo mała powierzchnia przeznaczana jest pod tzw. zboża intensywne (pszenica, jęczmień, pszenżyto) - ok.0,8 tys. ha tj. ok. 20 % ogółu zbóż.

Znaczny areał upraw (ok. 15% pow. zasiewów) zajmują ziemniaki, natomiast rośliny przemysłowe (głównie buraki cukrowe) ok. 1% ogółu upraw.

Uprawy roślin pastewnych, które zajmują ok. 10% powierzchni zasiewów, stanowią uzupełnienie naturalnej bazy paszowej dla produkcji zwierzęcej.

W produkcji zwierzęcej przeważa chów bydła i trzody chlewnej. Stan pogłowia zwierząt gospodarskich wg spisu rolnego 1996r. przedstawiał się następująco:

- bydło ogółem - 3,2 tys. szt, w tym krowy -1,7 tys. szt.
- trzoda chlewna - 9,2 tys. szt.

Obsada zwierząt na 100 ha użytków rolnych wynosiła: bydło - 40,6 szt.(powiat ciechanowski - 45 szt.), trzoda chlewna - 117 szt. (powiat - 118 szt.). Wielkości te świadczą o niższym poziomie produkcji zwierzęcej, szczególnie w zakresie chowu bydła niż średnio w powiecie ciechanowskim.

Na terenie gminy nie występuje wyraźna specjalizacja gospodarstw wg kierunków produkcji. Produkcję zwierzęcą jako dominujący kierunek zadeklarowało ok. 36% gospodarstw indywidualnych, a mieszaną (roślinną i zwierzęcą) - ok. 41% gospodarstw (wg danych spisu rolnego 1996r.).

Na terenie gminy nie występuje w skali masowej specjalistyczna produkcja rolna. Do głównych działalności w tym zakresie należy produkcja ogrodnicza - uprawa warzyw pod osłonami. Ogólna powierzchnia szklarni wynosi ok. 0,6 tys.m<sup>2</sup>

Główny kierunek produkcji rolnej określić można jako zbożowo - ziemniaczany z chowem bydła i trzody chlewnej.

### Obsługa rolnictwa

=>Zaopatrzenie w środki do produkcji rolnej (nawozy, pasze, środki ochrony roślin) prowadzi Gminna Spółdzielnia „Samopomoc Chłopska” w Ojrzeniu,

=>Skup surowców rolniczych prowadzony jest głównie przez zakłady przetwórcze. Mleko skupuje głównie mleczarnia w Ciechanowie poprzez istniejące zlewnie mleka lub bezpośrednio z gospodarstw. Żywiec wieprzowy i wołowy zbywany jest przez rolników w lokalnych punktach skupu przy prywatnych ubojniach, oraz kupowany jest przez agencje pośredniczące w dostawie żywca do Zakładów Mięsnych w Płocku, Morlinach k/Ostródy i Warszawie.

=> W zakresie mechanizacji prac polowych występują różne formy usług sąsiedzkich. Według danych spisu rolnego 1996r.gospodarstwa indywidualne są stosunkowo dobrze wyposażone w ciągniki i sprzęt rolniczy. Około 60% gospodarstw posiada ciągnik (średnio w gminach powiatu ciechanowskiego - 60%).

=> Obsługę weterynaryjną dla obszaru całej gminy pełni zakład prywatny zlokalizowany we wsi Ojrzeń

Głównym ośrodkiem skupiającym usługi dla rolnictwa jest wieś gminna Ojrzeń. Rolnicy korzystają również z usług zlokalizowanych na terenie miasta Ciechanowa. Na terenie gminy nie występują przeszkody w zakresie organizacji punktów obrotu produktami rolniczymi, jak i punktów zaopatrzenia w środki do produkcji rolnej.

## 6.2. Działalność gospodarcza pozarolnicza

Na terenie gminy Ojrzeń działalność gospodarczą prowadzi obecnie (1999 r.) 167 podmiotów zarejestrowanych w systemie REGON.

Zmiany w liczbie zarejestrowanych podmiotów gospodarczych wg form własności w latach 1995 -1999 przedstawia poniższe zestawienie:

Rok ,	Sektor		5";;	
			rywatny	w tym osób fizycznych *
1995	120	9	111	99
1996	139	9	130	115
1997	151	9	142	125
1998	157	3	154	131

\* bez spółek cywilnych

Strukturę podmiotów według Europejskiej Klasyfikacji Działalności (EKD) z uwzględnieniem liczby pracujących, form własności, oraz w układzie przestrzennym przedstawiają załączone tablice:

PODMIOTY GOSPODARCZE ZAREJESTROWANE W SYSTEMIE REGON

gm. Ojrzeń

stan 30. 06 . 1999 r.

ŁP	WYSZCZEGÓLNIENIE	L	m2ATRI			DISIAJACYCH FOŚÓ		3/
			€-20	21 - 50	51- 100	OGO LEM	%	
1.	Rolnictwo, łowiectwo i leśnictwo	17	1	2			20	12,0
2.	Rybołówstwo i rybactwo							
3.	Górnictwo i kopalnictwo							
4.	Działalność produkcyjna	14					15	Q n
5.	Zaopatrzenie w energię elektryczną, gaz i wodę							
6.	Budownictwo	38					38	22,7
7.	Handel hurt. i detal., naprawy pojazdów mech., motocykli oraz art. przeznaczenia osobistego i użytku domowego	42	1	-	-		43	25,7
8.	Hotele i restauracje							
9.	Transport, gosp. magazynowa i łączność	21	1				22	13,2
10.	Pośrednictwo finansowe							
	wynajem i działalność związana z prowadzeniem interesów	9					9	5,4
12.	Adm. publ. i obrona narodowa, gwarantowana prawnie opieka socjalna	1	1				2	1,2
A010.	Edukacja	0	0	4			7	A 0
14.	Ochrona zdrowia i opieka socjalna	5					5	3,0
15.	Pozostała działalność usługowa, komunalna, socjalna i indywidualna	6					6	3,6
16.	Ogółem	156	8	3			167	100,0

## PODMIOTY ZAREJESTROWANE W SYSTEMIE REGON WEDŁUG

## SEKCJI EUROPEJSKIEJ KLASYFIKACJI DZIAŁALNOŚCI

gm. Ojrzeń

30. 06 .1999 r.

WYSZCZEGÓLNIENIE	ooóusut	w tym.		
		SPÓŁKI HANDLOWEGO	PRAWA CYWILNE	ACHRV CI7
* sektor publiczny	9	-	-	-
* sektor prywatny	158	-	9	139
Ogółem; w tym.	167	-	9	139
* Rolnictwo łowiectwo, leśnictwo	20	-	-	19
* Górnictwo i kopalnictwo	-	-	-	-
* Działalność produkcyjna	15	-	4	11
* Budownictwo	38	-	1	37
* Handel hurtowy i detaliczny, naprawa pojazdów oraz art. przeznaczenia osobistego	<sup>AO</sup> HO	-	<sup>A</sup> 1	<sup>AA</sup> H 1
* Hotele i restauracje	-	-	-	-
* Transport, gospodarka magazynowa i łączność	22	-	3	18
* Pośrednictwo finansowe	-	-	-	-
* Obsługa nieruchomości i działalność związana z prowadzeniem interesów	r\	-	-	o
* Administracja publiczna i obrona narodowa; prawnie gwarantowana opieka socjalna	2	-	-	-
* Edukacja	7	-	-	1
* wCmuna Źuiuwiu i opieka socjalna	5	-	-	o
* Pozostała działalność usługowa, komunalna, socjalna i indywidualna	6	-	-	1

PODMIOTY GOSPODARCZE ZAREJESTROWANE W SYSTEMIE REGON  
W UKŁADZIE PRZESTRZENNYM

stan 30.06.1999 r.

nr	nazwa	1	2	3	4	5	6	7	8	9	10	11	12
1	Broażęcin	1											1
2	Bronisławie				3								4
3	Dąbrowa			1	2	1							4
4	Gostomin	1		1		2							7
5	Grabów i 9 c				2								3
6	Halinin												
7	Kalki				z								2
8	Kicin	1				2							5
9	Kownaty Borowe	1				2							3
10	Kraszewo			3	1	4							13
11	Łębki Wielkie	3				2							9
12	Lipowiec												1
13	Luberadz				1	2							4
14	Luberadzyk												
15	Młock + ( Baraniec )	3		3	1	4							15
16	Młock - Kopacze	1											1
17	NoW3 Wieś				2								9
18	Obręb				1	2							3
19	Ojrzeń	3		5	15	17							63
20	Osada Wola												
21	Przyrowa				1								3
22	Radziwie												1
23	Rzeszotko	1											2
24	Trzpioty					1							1
25	Wojtkowa Wieś			1	2								3
26	Wola Wodzyńska					1							1
27	Zielona	1			1								2
28	OGÓŁEM			15	38	43							167

Wskaźnik zarejestrowanych podmiotów gospodarki narodowej na 1000 mieszkańców wynosi dla gminy Ojrzeń - 36,2 (powiat ciechanowski -64,2).Wśród podmiotów gospodarczych dominuje sektor prywatny (94,6 %).

Z ogólnej liczby podmiotów - 167 (83,2 %) zakładów prowadzona jest przez osoby fizyczne. Dominują zakłady związane z działalnością handlową (hurt i detal) -ok. 26 %. Drugą pozycję zajmuje budownictwo -22,7 % ,a następnie transport-13,2 %

Pod względem wielkości zatrudnienia przeważają zakłady małe zatrudniające do 5 osób (93.4 % podmiotów).

Największym pod względem zatrudnienia zakładem w gminie Ojrzeń (21 - 50 osób) są: Rolnicza Spółdzielnia Produkcyjna w Kicinie, Spółdzielnia Kótek Rolniczych w Ojrzeniu oraz Szkoła Podstawowa w Kraszewie Do podmiotów o zatrudnieniu od 6 do 20 osób należą:

- Rolnicza Spółdzielnia Produkcyjna w Kownatach Borowych,
- Przedsiębiorstwo Produkcyjno handlowe - „JUREX” w Ojrzeniu (wyroby piekarnicze),
- Gminna Spółdzielnia Samopomoc Chłopska w Ojrzeniu,
- Spółka Cywilna „HANLEX” w Kraszewie (towarowy transport drogowy),
- Urząd Gminy w Ojrzeniu
- Szkoły Podstawowe: w Młocku, Luberadzu i Kicinie.

### 6.3. Struktura budżetu gminy

#### Dochody budżetu gminy

Według danych statystycznych struktura dochodów budżetowych gminy Ojrzeń w latach 1995-1997 przedstawiała się następująco:

	1995	1996	1997	1995	1996	1997
	1144,1	2546,6	4145,2	100.0	100.0	100.0
Dochody ogółem w tym:	1144,1	2546,6	4145,2	100.0	100.0	100.0
- podatki i opłaty lokalne*	205,4	263,3	1625,3	17,9	10,3	14,9
- udział w podatkach stanowiących dochód budżetu państwa	275,8	0.10. a	547,4	24,1	2,1	13,2
- subwencje ogólne	304,1	1452,7	57,1	26,6	22,7	61,1
- dotacje budżetu państwa	272,0	09,6	16,1	23,8	12,1	11,7
- pozostałe (inne)	86,8	97,3	3,8	7,6	7,7	0,9

\* podatek rolny, od nieruchomości, od środków transportowych, opłata skarbowa

Dochody własne gminy obejmujące podatek rolny, podatek od nieruchomości, podatek od środków transportu, opłata skarbowa stanowiły w roku 1997 tylko około 15 % wszystkich dochodów, w tym :

- podatek rolny - 17,1 %
- podatek od nieruchomości -1,1 %



- 0 podatek od środków transportu - 2,7 %
- opłaty skarbowe -1,0 %

Dochody z partycypacji w podatkach stanowiących dochód budżetu państwa w 1997 r. zasiliły budżet gminy w ok. 11 %. Największą pozycję w dochodach stanowiły subwencje ogólne - 61 % . Dochody ogółem i własne gminy (z podatków

1 opłat lokalnych) w przeliczeniu na 1 mieszkańca w latach 1995 - 1997 na tle powiatu ciechanowskiego kształtują się następująco:

**/ w złotych /**

lip: K	gospody	POWIAT	d;ochody
1995	252,4	X	X
1996	558,9	X	X
1997	707,3	914,0	301,6

**Wydatki budżetu gminy**

Według danych statystycznych struktura wydatków budżetowych w latach 1995 - 1997 kształtowała się następująco:

	1995	1996	1997
wynagrodzenia	273,6	23,6	912,3
materiały i usługi	351,7	30,4	476,2
opłaty i składki	125,7	10,8	472,0
dotacje na wydatki bieżące	105,0	9,1	107,0
wydatki majątkowe	87,6	7,5	187,1
pozostałe	215,1	18,6	271,6

W strukturze wydatków gminy największą pozycję stanowią wydatki na wynagrodzenia (ok. 35 % w roku 1997). Najmniejszy udział w wydatkach stanowią wydatki majątkowe (ok. 9 %).

Struktura wydatków wybranych działów gospodarki narodowej kształtuje się następująco:

wyszczególnienie	1995	1996	1997
-gospodarka komunalna	4,2	2,2	1,9
-gospodarka mieszkaniowa	2,5	1,7	1,5
-oświata i wychowanie	20,6	55,7	53,6
-kultura i sztuka	4,0	1,9	1,7
-ochrona zdrowia	0,0	0,2	0,8
-opieka społeczna	21,2	13,3	11,3
-kultura fizyczna i sport	0,7	0,4	0,8

W strukturze wydatków największą pozycję stanowią wydatki na cele oświatowe. Drugą pozycję-administracja samorządowa, a następnie opieka społeczna.

W przeliczeniu na 1 mieszkańca wydatki w gminie na tle powiatu ciechanowskiego kształtują się następująco (w zł):

<b>ROK</b>	<b>GMINA</b>	<b>POWIAT CIECHANOWSKI</b>
<b>1995</b>	<b>255,6</b>	X
<b>1996</b>	<b>532,4</b>	X
<b>1997</b>		<b>onp n</b>

Rok budżetowy 1996 gmina zakończyła dodatnim wynikiem finansowym - 120,5 tys. zł., zaś rok 1997 - ujemnym (- 55,5 tys. zł.).

## 7. 0. INFRASTRUKTURA TECHNICZNA I KOMUNIKACJA

### 7.1. Komunikacja

#### Powiązania komunikacyjne

Gmina Ojrzeń położona jest w południowej części powiatu ciechanowskiego, pomiędzy Ciechanowem (odległym od miejscowości gminnej ok. 14 km) a Płońskiem (ok. 20 km). Przez teren gminy i przez sam Ojrzeń przebiega droga krajowa nr 617 Ciechanów - Płońsk, oś komunikacyjna układu drogowego, stanowiąca też główne zewnętrzne powiązanie kołowe:

- ze stolicą powiatu - Ciechanowem,
- z magistralną linią kolejową E-65 Gdańsk - Warszawa (stacja kolejowa w Ciechanowie),
- z drogą krajową nr 60 Kutno - Płock - Ciechanów - Ostrów Mazowiecka (w Ciechanowie),
- z drogą krajową nr 7 Gdańsk - Płońsk - Warszawa (w Płońsku).

Komunikację z terenami gmin sąsiednich oraz główne powiązania wewnątrzgminne uzupełnia sieć dróg powiatowych, stanowiąc wraz z drogą krajową nadrzędny układ powiązań drogowych.

#### Nadrzędny układ komunikacyjny.

Droga krajowa nr 617 Ciechanów - Płońsk, o długości ok. 13,0 km na terenie gminy posiada nawierzchnię twardą - bitumiczną wymagającą prowadzenia bieżących robót konserwacyjno - utrzymaniowych. Droga przebiega przez obszary wsi: Łebki Wielkie, Skarżynek, Kraszewo, Bronisławie, Ojrzeń, Kicin i Wola Wodzyńska. Według danych generalnego pomiaru ruchu w 1995r. średni dobowy ruch pojazdów samochodowych (o charakterze gospodarczym), pomiędzy Ciechanowem i Ojrzeniem wynosił 3.800 pojazdów na dobę a na odcinku pomiędzy Ojrzenie i Płońskiem - 2.400 poj/dobę. W ostatnich latach ruch na tej drodze wykazuje znaczną tendencję wzrostową.

#### Drogi powiatowe

Sieć dróg powiatowych na terenie gminy stanowi jedenaście dróg o łącznej długości ok. 62,2 km :

- nr 07528	Ciechanów - Młock	(dł. na terenie gminy ok. 8,6 km)
- nr 07529	Młock - Zalesie	(dł. ok. 1,3 km)
- nr 07530	Młock - Wola Młocka	(dł. ok. 2,5 km)
- nr 07531	Ojrzeń - Malużyn	(dł. ok. 9,1 km)
- nr 07532	Grabowiec - Ojrzeń	(dł. ok. 4,8 km)
- nr 07537	Kryszpy - Bądkowo	(dł. ok. 2,7 km)
- nr 07538	Kraszewo - Żochy	(dł. ok. 3,4 km)
- nr 07540	Luberadz - Nowa Wieś	(dł. ok. 10,2 km)
- nr 07541	Ojrzeń - Nowe Miasto	(dł. ok. 6,6 km)
- nr 07542	Ojrzeń - Gąsocin	(dł. ok. 5,1 km)
- nr 07710	Ościslówo - Ojrzeń	(dł. ok. 7,9 km)

Drogi powiatowe prawie w ok. 70% posiadają nawierzchnię utwardzoną - bitumiczną jednakże drogi te w znacznym stopniu nie spełniają wymaganych

parametrów technicznych, głównie z powodu zbyt wąskich jezdni o nieodpowiedniej nośności i braku poboczy.

Układ nadrzędny dróg obsługuje prawie wszystkie miejscowości w gminie.

Drogi gminne i wewnętrzne o łącznej długości ok. 111 km, stanowią uzupełnienie układu drogowego. Obsługują przede wszystkim zabudowę kolonijną oraz stanowią połączenia między wsiami i ułatwiają dojazdy do użytków rolnych. Są to drogi w większości nieutwardzone: gruntowe i żwirowe (w ok. 97%).

Obszar gminy należy do stosunkowo słabo obsłużonych komunikacyjnie -  
- wskaźnik gęstości dróg o nawierzchni utwardzonej wynosi ok. 48,0 km/100km<sup>2</sup>

icrorlnip v h \ / h / m in / pićnA / rirTKAna r^ipr^hp  
uul nu w s y i y i i ■ w Uju v wut.ivv i o uiuui lui iuwomiii  
lrm - ~R-~R lrm / 1 nO lrm ^N  
Wj / vy i VI i / i wuimii j

Na terenie gminy znajdują się dwa punkty sprzedaży paliw płynnych: w Ojrzeniu i w Młocku, zlokalizowane na terenach dawnych baz SKR-ów.

W zakresie komunikacji zbiorowej, głównym przewoźnikiem jest PKS, obsługujący większość miejscowości w gminie.

Przez teren gminy nie przebiega linia kolejowa. Najbliższe stacje znajdują się na magistralnej linii kolejowej E 65 Gdańsk - Warszawa, w Ciechanowie (w odległości ok. 14 km od miejscowości gminnej) i w Gąsocinie (ok. 13 km).

## 7.2. Elektroenergetyka

Zaopatrzenie w energię elektryczną odbiorców na terenie gminy, odbywa się z GPZ - ów 110/15 kV w Ciechanowie, zasilanych napowietrzną linią przesyłową WN 110 kV Dębe - Nasielsk - Ciechanów. Na obszarze gminy linia ta przebiega na długości ok. 3,0 km przez teren wsi: Kraszewo, Łebki Wielkie i Skarżynek.

Energia elektryczna rozprowadzana jest do odbiorców poprzez rozdzielczą sieć linii napowietrznych średnich napięć 15 kV oraz stacje transformatorowe 15/0,4 KV i sieć odbiorczą niskiego napięcia 220/380 V.

Sieci i urządzenia elektroenergetyczne są własnością Zakładu Energetycznego S.A, w Płocku, w zarządzie Rejonu Energetycznego w Ciechanowie.

Dostawy energii elektrycznej pokrywają zapotrzebowanie odbiorców na terenie gminy. Działania RE polegają przede wszystkim na utrzymaniu ciągłości dostaw energii, konserwacji linii i urządzeń, rozbudowie sieci w rejonie skupisk odbiorców. W celu zmniejszenia awaryjności układu konieczna jest sukcesywna modernizacja sieci, wymiana linii i rozbudowa sieci stacji transformatorowych w celu zmniejszenia długości odbiorczych linii niskich napięć.

## 7.3. Gazownictwo

Przez obszar gminy, na długości ok. 12,7 km, przez tereny wsi: Wola Wodzyńska, Halinin, Kicin, Dąbrowa, Ojrzeń, Bronisławie, Kraszewo, Skarżynek i Łebki Wielkie, przebiega przesyłowa sieć gazowa wysokiego ciśnienia - dwa gazociągi DN 200 i DN 400 6,4 MPa, relacji Płońsk - Olsztyn.

W.w. sieć gazowa nie zaopatruje w gaz ziemny terenu gminy. Mieszkańcy korzystają z gazu butlowego propan-butan, rozprowadzanego poprzez sieć punktów sprzedaży.

W oparciu o „Studium rozwoju gazyfikacji województwa ciechanowskiego” (Gazoprojekt Wrocław 1996r), przewiduje się realizację stacji redukcyjno -

- pomiarowej I° w Ojrzeniu oraz odejścia gazociągu zasilającego wysokiego ciśnienia DN 100 6,4 MPa w kierunku gmin Sońsk, Gzy i Świercze.

Od planowanej stacji redukcyjno - pomiarowej, siecią rozdzielczą średniego ciśnienia będą mogli być zaopatrywani w gaz odbiorcy na terenie gminy. Realizacja sieci i urządzeń gazowniczych musi być poprzedzona opracowaniem koncepcji programowej gazyfikacji gminy, w oparciu o którą możliwe będzie przyjęcie najbardziej optymalnych pod względem technicznym i ekonomicznym rozwiązań.

#### **7.4. Telekomunikacja**

Obiekty i urządzenia telekomunikacyjne na terenie gminy są własnością Telekomunikacji Polskiej S.A., zarządzane przez Rejon Telekomunikacyjny w Ciechanowie. Abonentów na terenie gminy obsługuje automatyczna centrala telefoniczna w Ojrzeniu, a z północno - zachodniej części gminy również centrale z gminy Głinojeck - w Woli Młockiej i z gminy Ciechanów - w Gumowie. Łączna liczba abonentów telefonicznych wynosi ok. 550, co daje wskaźnik dostępności telefonów ok. 120 abonentów na 1000 mieszkańców.

Łączność telefoniczna odbywa się jeszcze w znacznej mierze poprzez napowietrzne linie telefoniczne, ale obecnie modernizowane i budowane sieci realizuje się jako podziemne linie kablowe.

Północne rejony gminy znajdują się w zasięgu oddziaływania stacji bazowej radiowego systemu dostępu abonenckiego zlokalizowanej w Ciechanowie, co daje możliwość obsłużenia abonentów na terenach bez sieci telefonicznej i w zabudowie rozproszonej.

#### **7.5. Gospodarka wodno - ściekowa i komunalna**

##### Zaopatrzenie w wodę

Podstawowe znaczenie dla zaopatrzenia w wodę mają czwartorzędowe poziomy wodonośne. Pierwszy, naj płytszy poziom wód gruntowych stanowiący źródło wody dla licznych studni kopanych, to na przeważającej części obszaru gminy płytkie wody przypowierzchniowe utrzymujące się głównie w utworach piaszczystych na głębokości od poniżej 1 m do ca 7 metrów pod powierzchnią terenu. Są to wody gruntowe charakteryzujące się występowaniem swobodnego zwierciadła (lokalnie napięte) i niewielką wydajnością zależną od wykształcenia litologicznego i miąższości warstwy nawodnionej. W związku z płytkim występowaniem wody gruntowej, brakiem warstwy izolującej na znacznej powierzchni (środkowa i południowa część gminy) oraz pogarszającym się stanem sanitarnym, poziom ten nie nadaje się do zaopatrzenia ludności w wodę do picia i na potrzeby bytowo-gospodarcze.

Aktualnie ca 40% ludności wiejskiej korzysta z wodociągów sieciowych, czerpiących wodę z głębszych poziomów wodonośnych. Ujmowana woda jest dobrej jakości, charakteryzuje się jedynie ponadnormatywną zawartością związków żelaza i manganu, związaną genetycznie z warstwą wodonośną a nie będącą wynikiem wpływu czynników zewnętrznych.

Stopień zwodociągowania gminy Ojrzeń jest najniższy w powiecie ciechanowskim, w którym z wodociągu sieciowego korzysta średnio 62% ludności wiejskiej. Długość sieci wodociągowej na koniec 1998 roku wynosiła 27,4 km.

Zbiorowym zaopatrzeniem w wodę objęte są miejscowości:

® Kraszewo, Skarzynek, Łebki Wielkie - z wodociągu długości 12,2 km (122 przyłącza) bazującego na ujęciu wody w miejscowości Kraszewo. Ujęcie wody zlokalizowane we wschodniej części wsi, w sąsiedztwie pojedynczej zabudowy

mieszkańców i byłej bazy kółek rolniczych składa się z dwóch studni wierconych. Zatwierdzone zasoby eksploatacyjne w wysokości 20 m<sup>3</sup>/godz. znacznie przekraczają rzeczywisty pobór wody, kształtujący się na poziomie 51 m<sup>3</sup>/dobę (w 1995 roku).

Dla studni głębinowych (nr 1A i nr 2) wygradzona jest strefa bezpośredniej ochrony sanitarnej. Teren zewnętrznej, pośredniej ochrony sanitarnej o zasięgu ca 300 m uwzględnia zarówno lokalne warunki hydrogeologiczne jak i morfologiczne.

- Ojrzeń, Dąbrowa, Bronisławie, Kicin, Wola Wodzyńska, Żochy - z wodociągu długości 15,2 km (201 przyłączy) bazującego na ujęciu wody we wsi Dąbrowa. Ma on największy zasięg i znaczenie dla zaopatrzenia ludności gminy w wodę.

Zgodnie z decyzją nr OSL.1.6210.15-1/97 z dnia 1997.02.20 Urząd Wojewódzki w Ciechanowie:

- udzielił pozwolenia wodnoprawnego na m.in. pobór wód podziemnych dla potrzeb wodociągu „Dąbrowa” ze studni głębinowej nr 1 (podstawowej) o głębokości 73m i zatwierdzonych zasobach eksploatacyjnych w wysokości 75 m<sup>3</sup>/godz. oraz studni nr 2 o gł. 75 m i wydajności 47 m<sup>3</sup>/godz w ilościach:

- $Q_{\text{śrd}} = 300 \text{ m}^3/\text{dobę}$ ,
- $Q_{\text{max.d}} = 380 \text{ m}^3/\text{dobę}$ ,

- stanowił strefy ochrony sanitarnej ujęcia wody:
  - bezpośrednią o promieniu 10 m wokół studni (wygradzona),
  - pośrednią o promieniu od ca 40m w kierunku północnym do 80-1 OOm w pozostałych kierunkach, w której nie należy lokalizować obiektów mogących ujemnie wpływać na jakość wód podziemnych, a także dokonywać ewentualnej adaptacji budynków na bardziej uciążliwe.

W październiku 1998 roku opracowany został przez Zakład Projektowania Wodociągów i Kanalizacji Wiejskich w Olsztynie „Program ogólny wodociągu LUBERADZ”. Przewiduje on zwodociągowanie w systemie pierścieniowo- rozgałęzieniowym zachodniej części gminy, w tym wsi: Luberadź, Lubradzyk, Obrąb, Przyrowa, Kałki, Młock Baraniec, Młock Kopacze i Gostomin. Podstawę zaopatrzenia w wodę stanowić będzie odwiercona w 1998 roku studnia głębinowa o wydajności 32 m<sup>3</sup>/godz. oraz studnia projektowana o zbliżonej wydajności. Z teoretycznych obliczeń wynika, że poza strefą ochrony bezpośredniej (8-1 Om), strefa ochrony pośredniej nie będzie wymagana.

Wspomniane opracowanie proponuje zaopatrzenie w wodę wsi:

- Grabowiec, Trzpioły, Lipowiec i Rzeszotko z wodociągu „Ojrzeń” po uruchomieniu nieeksploatowanej pompowni we wsi Bronisławie,
- Kownaty Borowe z realizowanego w gminie Ciechanów wodociągu „Gumowo- Rykaczewo”.

### Odprowadzenie ścieków

Systematyczny wzrost ilości wody dostarczanej do kolejnych miejscowości poprzez rozbudowę wiejskich wodociągów wywołuje ujemne skutki związane z brakiem gminnej oczyszczalni ścieków. Między rozwojem zaopatrzenia w wodę a zorganizowanym odprowadzeniem i oczyszczeniem ścieków istnieje rażąca dysproporcja, która wynika z dużo wyższych kosztów tych drugich urządzeń.

Przeważająca ilość ścieków bytowo-gospodarczych powstająca na terenach wiejskich gromadzona jest w osadnikach bezodpływowych, skąd wywożona jest wozami asenizacyjnymi do punktu zlewnego na miejską oczyszczalnię ścieków w Ciechanowie. Wysokosprawna, 3-stopniowa oczyszczalnia o przepustowości 15000 m<sup>3</sup>/dobę umożliwia wysoka<sup>^</sup> redukcję biogenów oraz zmniejszenie o ponad 90% obciążenia rzeki Łydni ładunkiem zanieczyszczeń odprowadzanych w ściekach z terenu miasta Ciechanowa oraz dowożonych z sąsiednich gmin, w tym z gminy Ojrzeń.

Część ścieków w sposób nie nadzorowany jest wywożona na pola, do lasu lub wylewana do rowów melioracyjnych itp. W związku z budową wiejskich wodociągów stwierdza się systematyczny wzrost ilości ścieków.

Na terenie miejscowości gminnej istnieje mechaniczno-biologiczna oczyszczalnia ścieków (zbiornik wyrównawczy, osadnik wstępny Imhoffa, złoża zraszane, osadnik wtórny) wybudowana w końcu lat 70-tych dla potrzeb GS „SCH”. Założenia projektowe przewidywały zrzut ścieków z GS-u w wysokości ca 34 m<sup>3</sup>/dobę. Rezerwa przepustowości (41 m<sup>3</sup>/dobę) miała być wykorzystana na oczyszczenie ścieków z budynków użyteczności publicznej i budownictwa wielorodzinnego (inicjatywa Urzędu Gminy). Do obecnej chwili budowa oczyszczalni nie została zakończona a większość urządzeń została zdewastowana.

### Gospodarka odpadami

Gospodarka odpadami jest jednym z najważniejszych problemów ekologicznych. Jest to spowodowane stale zwiększającą się masą powstających odpadów i nie wystarczającym ich gospodarczym wykorzystaniem. Ocenia się, że w gminie Ojrzeń powstaje rocznie ok. 400 Mg odpadów.

Odpady komunalne w całości oraz niewielka część nie wykorzystanych gospodarczo odpadów „przemysłowych” do 1994 roku były składowane na wysypiskach nie spełniających wymagań ochrony środowiska. W latach 1994-1996 na skutek kontroli przeprowadzonych przez Wojewódzki Inspektorat Ochrony Środowiska w Ciechanowie, jednostki samorządowe zmobilizowane zostały do uporządkowania gospodarki odpadami w gminie W 1995 roku zamknięte zostało nielegalne wysypisko w Luberadzu o pow. 0,25 ha.

W kolejnych latach uległo likwidacji komunalne składowisko odpadów na gruntach wsi Brodzięcín o pow. 0,3 ha a następnie zostało zrekultywowane w kierunku leśnym (obecnie planuje się uzupełnienie nasadzeń). Wysypisko zlokalizowane było w niewielkim, naturalnym zagłębieniu, pogłębionym na skutek eksploatacji żwiru. Wysoki poziom wód gruntowych w rejonie wysypiska umożliwiał rozprzestrzenianie się zanieczyszczeń wypływających ze składowanych odpadów.

Obecnie za pośrednictwem Przedsiębiorstwa Gospodarki Komunalnej w Płońsku większość odpadów z gminy Ojrzeń wywożona jest specjalistycznym sprzętem na wysypisko komunalne w Dalanówku.

**8.0. INFORMACJA ZE STUDIUM ZAGOSPODAROWANIA  
PRZESTRZENNEGO WOJEWÓDZTWA**



**Informacja ze „STUDIUM ZAGOSPODAROWANIA PRZESTRZENNEGO  
WOJEWÓDZTWA CIECHANOWSKIEGO”  
dla gminy OJRZEŃ**

**I. Ponadlokalne uwarunkowania przestrzenne**

- Obszar chronionego krajobrazu występuje w części zachodniej i południowo- wschodniej części gminy i zajmuje 3 918,5 ha, tj. ok. 32% ogólnej powierzchni gminy;
- Południowo-zachodnia część gminy leży w obszarze ochronnym głównego zbiornika wód podziemnych, określonego przez Instytut Hydrologii i Geologii Inżynierskiej Akademii Górniczo-Hutniczej w Krakowie;
- Teren gminy leży w obszarze funkcjonalno-przestrzennym „Zielone Płuca Polski”;
- Zgodnie z koncepcją Ekonet-Polska południowo-zachodnie obrzeża gminy wchodzi w korytarz ekologiczny o znaczeniu krajowym, który wyznaczony jest wzdłuż rzeki Wkry;
- Północno-wschodnia część gminy leży w obszarze zagrożonym deficytem wód powierzchniowych;
- Zachodnie krańce gminy posiadają tereny predysponowane do rozwoju funkcji turystycznej.

**H Informacje ogólne wynikające z przyjętej polityki przestrzennej województwa**

1. *Obszar województwa*

Zgodnie z „Koncepcją polityki zagospodarowania przestrzennego kraju” przyjmuje się założenie równoważenia rozwoju jako wyznacznik kształtowania polityki przestrzennej województwa.

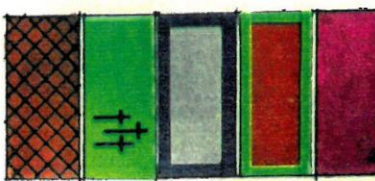
Realizacja zasady równoważenia rozwoju umożliwi stopniowe niwelowanie dysproporcji przestrzennych zarówno w zagospodarowaniu, jak i w poziomie życia mieszkańców<sup>7</sup> z uwzględnieniem wymogów ochrony środowiska.

Dla realizacji postawionych celów rozwoju województwa określa się główne kierunki polityki w odniesieniu do całego obszaru województwa w zakresie:

- podniesienie poziomu ekonomicznego województwa poprzez:
  - integrację funkcjonalno-przestrzenną województwa,
  - poprawę efektywności wykorzystania rolniczej przestrzeni produkcyjnej,
  - poprawę stanu wykorzystania istniejącego potencjału przemysłowego i dostosowanie jego struktury do wymogów konkurencyjnych gospodarki rynkowej;
- poprawa jakości życia mieszkańców poprzez:
  - wzrost poziomu dochodów i konsumpcji,
  - zmniejszenie przestrzennego zróżnicowania poziomu życia,
  - ukształtowanie racjonalnego przestrzennie systemu obsługi ludności;
- ochrona i racjonalne kształtowanie środowiska przyrodniczego i kulturowego poprzez:
  - ochronę walorów obszarów najcenniejszych przyrodniczo i krajobrazowo,
  - racjonalizację wykorzystania zasobów naturalnych,
  - ograniczenie antropopresji na środowisko,
  - utrzymanie i rewaloryzację zasobów materialnych dziedzictwa kulturowego;
- rozwój i usprawnienie systemów infrastruktury technicznej poprzez:
  - podniesienie stanu technicznego i parametrów użytkowych dróg i linii kolejowych,
  - usprawnienie i unowocześnienie systemów inżynierskich,
  - stworzenie kompleksowych systemów gospodarki wodno-ściekowej.

2. *Gmina Ojrzeń* - położona jest w obszarze określonym w „Studium zagospodarowania przestrzennego województwa” jako strefa C - utrzymania i wspierania funkcji rolniczej. Politykę przestrzenną w odniesieniu do tej strefy, a dotyczącą gminy Ojrzeń określa się następująco:





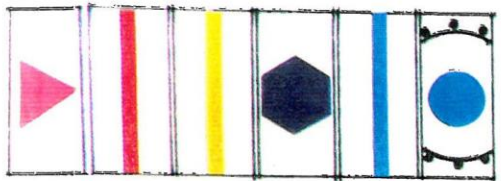
- teren przemysłu i składów,
- teren budownictwa lotniskowego,
- teren powierzchniowej eksploatacji kruszywa,
- teren cmentarza czynnego,
- teren objęty miejsc. planem zagosp. przestrz., opracowanym po 1 stycznia 1995 r.

### KOMUNIKACJA

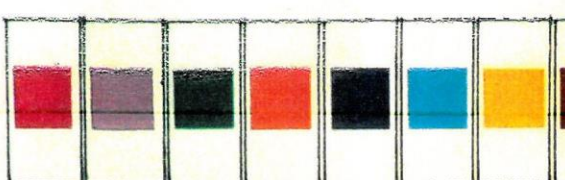


- drogi krajowe,
- drogi powiatowe,
- główne drogi gminne,
- stacja paliw,

### GŁÓWNE ELEMENTY INFRASTRUKTURY TECHNICZNEJ

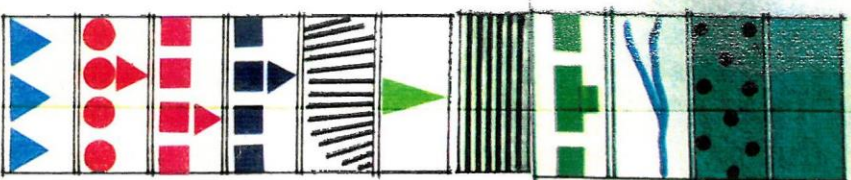


- ważniejsze ujęcia wody (z udokumentowanymi zasobami wody), wraz ze strefą ochrony pośredniej,
- główne sieci wodociągowe,
- nieczystna oczyszczalnia ścieków,
- przesyłowy gazociąg wysokiego ciśnienia,
- przesyłowa linia elektroenergetyczna 110 kV,
- automatyczna centrala telefoniczna,



- zakład opieki zdrowotnej,
- apteka,
- handel,
- punkt gastronomiczny,
- świetlica, remiza OSP,
- biblioteka publiczna ( filia ),
- kościół,

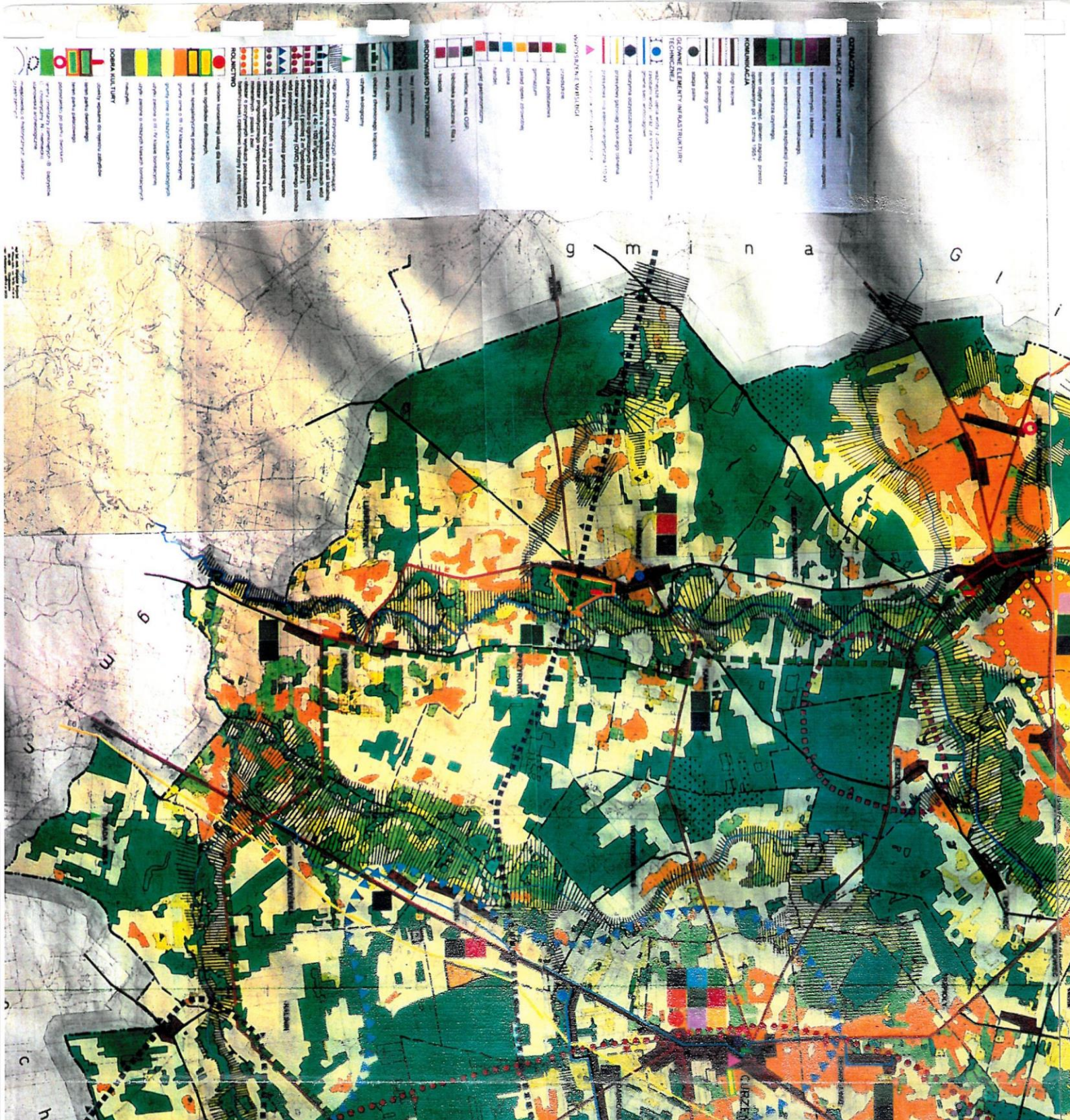
### ŚRODOWISKO PRZYRODNICZE



- lasy i zadrzewienia,
- lasy ochronne,
- wody otwarte,
- obszary chronionego krajobrazu,
- użytek ekologiczny,
- pomniki przyrody,
- ciągi powiązań przyrodniczych zapewniające równowagę ekologiczną obszaru w skali lokalnej,
- granice obszaru o największych zasobach wód podziemnych ( 40 - 100 m<sup>3</sup>/godz/otwór ),
- granice obszaru o ograniczonych zasobach wód podziemnych ( poniżej 2 m<sup>3</sup>/godz/otwór ),
- obszar wysokiej ochrony (OWO) głównego zbiornika wód podziemnych,
- obszar o słabej izolacyjności gruntowej warstw wodonośnych,

### DOB





**SYMBOLY ZAMIESZKANIA**

- linie zabudowy, zabudowa, zagospodarowanie  
 - linie przystanków i stacji  
 - linie zabudowy szpitali  
 - linie zabudowy obiektów kulturalnych  
 - linie zabudowy obiektów sportowych  
 - linie zabudowy obiektów rekreacyjnych  
 - linie zabudowy obiektów usługowych  
 - linie zabudowy obiektów przemysłowych  
 - linie zabudowy obiektów handlowych  
 - linie zabudowy obiektów administracyjnych  
 - linie zabudowy obiektów publicznych

**KOMUNIKACJA**

- linie kolejowe  
 - linie autobusowe  
 - linie tramwajowe  
 - linie drogi krajowe  
 - linie drogi wojewódzkie  
 - linie drogi powiatowe  
 - linie drogi gminne  
 - linie drogi lokalne  
 - linie drogi rowerowe  
 - linie drogi pieszo-rowerowe  
 - linie drogi pieszo-konny

**GŁÓWNE ELEMENTY INFRASTRUKTURY TECHNICZNEJ**

- linie energetyczne  
 - linie ciepłownicze  
 - linie wodociągowe  
 - linie kanalizacyjne  
 - linie gazowe  
 - linie telekomunikacyjne  
 - linie telewizyjne  
 - linie radiowe  
 - linie radiowo-telewizyjne  
 - linie radiowo-telefonne  
 - linie radiowo-telewizyjno-telefonne  
 - linie radiowo-telewizyjno-telefonno-telewizyjne

**WAPNISTYNI I WAPNISTKI**

- granice województwa  
 - granice powiatu  
 - granice gminy  
 - granice miejscowości  
 - granice nieruchomości  
 - granice terenów o znaczeniu historycznym  
 - granice terenów o znaczeniu kulturowym  
 - granice terenów o znaczeniu przyrodniczym  
 - granice terenów o znaczeniu ekologicznym  
 - granice terenów o znaczeniu naukowym i oświatowym  
 - granice terenów o znaczeniu rekreacyjnym  
 - granice terenów o znaczeniu sportowym  
 - granice terenów o znaczeniu turystycznym  
 - granice terenów o znaczeniu przyrodniczym i ekologicznym  
 - granice terenów o znaczeniu przyrodniczym i ekologicznym i przyrodniczym i ekologicznym

**SIŁOWNIWOŚĆ I ENERGETYKA**

- linie energetyczne  
 - linie ciepłownicze  
 - linie wodociągowe  
 - linie kanalizacyjne  
 - linie gazowe  
 - linie telekomunikacyjne  
 - linie telewizyjne  
 - linie radiowe  
 - linie radiowo-telewizyjne  
 - linie radiowo-telefonne  
 - linie radiowo-telewizyjno-telefonne  
 - linie radiowo-telewizyjno-telefonno-telewizyjne

**RODZAJE TERENÓW I ZASTOSOWANIE**

- tereny zielone  
 - tereny rekreacyjne  
 - tereny sportowe  
 - tereny usługowe  
 - tereny przemysłowe  
 - tereny handlowe  
 - tereny administracyjne  
 - tereny publiczne  
 - tereny kulturalne  
 - tereny oświatowe  
 - tereny naukowe  
 - tereny przyrodnicze  
 - tereny ekologiczne  
 - tereny przyrodniczo-ekologiczne  
 - tereny przyrodniczo-ekologiczne i przyrodniczo-ekologiczne

**RODZAJE TERENÓW I ZASTOSOWANIE**

- tereny zielone  
 - tereny rekreacyjne  
 - tereny sportowe  
 - tereny usługowe  
 - tereny przemysłowe  
 - tereny handlowe  
 - tereny administracyjne  
 - tereny publiczne  
 - tereny kulturalne  
 - tereny oświatowe  
 - tereny naukowe  
 - tereny przyrodnicze  
 - tereny ekologiczne  
 - tereny przyrodniczo-ekologiczne  
 - tereny przyrodniczo-ekologiczne i przyrodniczo-ekologiczne

**RODZAJE TERENÓW I ZASTOSOWANIE**

- tereny zielone  
 - tereny rekreacyjne  
 - tereny sportowe  
 - tereny usługowe  
 - tereny przemysłowe  
 - tereny handlowe  
 - tereny administracyjne  
 - tereny publiczne  
 - tereny kulturalne  
 - tereny oświatowe  
 - tereny naukowe  
 - tereny przyrodnicze  
 - tereny ekologiczne  
 - tereny przyrodniczo-ekologiczne  
 - tereny przyrodniczo-ekologiczne i przyrodniczo-ekologiczne