

Załącznik do Uchwały Nr XIII/65/2015
Rady Gminy Ojrzeń
z dnia 21 grudnia 2015r.

***GMINNY PROGRAM
PRZECIWDZIAŁANIA PRZEMOCY
W RODZINIE ORAZ OCHRONY
OFIAR PRZEMOCY W RODZINIE
DLA GMINY OJRZEŃ
NA LATA
2016-2018***

Spis treści

I. PODSTAWY PRAWNE.....	3
II. WSTĘP.....	4
III. SKALA I DIAGNOZA ZJAWISKA PRZEMOCY W RODZINIE	7
IV. WSTĘPNE ZAŁOŻENIA SYSTEMU PRZECIWDZIAŁANIA PRZEMOCY W RODZINIE	17
V. ZASOBY GMINY OJRZEŃ W ZAKRESIE PRZECIWDZIAŁANIA PRZEMOCY W RODZINIE.....	20
VII. ADRESACI PROGRAMU.....	21
VIII. REALIZATOR PROGRAMU.....	21
IX. TERMIN REALIZACJI.....	22
X. CELE PROGRAMU.....	22
XI. ZADANIA PROGRAMU.....	24
XII. POSTANOWIENIA KOŃCOWE.....	26
XII. ANEKS.....	27

I. PODSTAWY PRAWNE

Podstawy prawne działań związanych z przeciwdziałaniem przemocy, to:

1. Konstytucja Rzeczypospolitej Polskiej z dnia 02 kwietnia 1997r. (Dz. U. Nr 78, poz. 483 ze zm.) Rozdział drugi pt. „Wolności, Prawa i Obowiązki Człowieka i Obywatela” reguluje zasady zapewniające każdemu nietykalność osobistą i cielesną oraz stawia na ich straży władze publiczne przyznając obywatelowi prawo żądania od organów władzy publicznej szczególnej ochrony dziecka przed przemocą, okrucieństwem, wyzyskiem i demoralizacją,
2. Ustawa z dnia 26 października 1982 roku o wychowaniu w trzeźwości i przeciwdziałaniu alkoholizmowi (Dz. U. z 2012r. Poz. 1356 ze zm.),
3. Ustawa z dnia 29 lipca 2005 roku o przeciwdziałaniu przemocy w rodzinie (Dz. U. z 2005r. Nr 180, poz. 1493 ze zm.),
4. Ustawa z dnia 12 marca 2004r. O pomocy społecznej (Dz. U. Z 2015 roku poz. 163 ze zm.),
5. Rozporządzenie Rady Ministrów z dnia 13 września 2011r. W sprawie procedury „Niebieskie Karty” oraz wzorów formularzy „Niebieska Karta” (Dz. U. Z 2011r. Nr. 209, poz. 1245).

Według polskich regulacji prawnych przemoc jest przestępstwem. W zależności od tego, czy przemoc ma charakter jednorazowy, czy się powtarza, jest ścigana z różnych artykułów Kodeksu Karnego. Jeżeli przemoc ma charakter ciągły, zostanie zakwalifikowana jako przestępstwo znęcania się nad rodziną z art. 207 Kodeksu Karnego, które jest ścigane z urzędu.

II. WSTĘP

Literatura socjologiczna wprowadza wiele definicji rodziny. Wszystkie one faktycznie sprowadzają się do określenia rodziny jako małej grupy społecznej, grupy niezastąpionej, stanowiącej załóżek szerszej społeczności. Rodzina jest podstawowym elementem struktury społecznej, rodzina jest niepowtarzalnym środowiskiem kształtującym osobowość, poglądy, styl życia, system norm i wartości. Ważną rolę w rodzinie odgrywa wzajemne relacje pomiędzy członkami rodziny, oparte na miłości i zrozumieniu.

W przypadku dezorganizacji, rodzina nie jest w stanie realizować podstawowych zadań. Relacje wewnątrz rodzinne ulegają zaburzeniu, łamane są reguły, a zachowania poszczególnych członków rodziny stają się bardziej nie zgodne z normami prawnymi i moralnymi oraz oczekiwaniami społecznymi.

Przemoc jest zjawiskiem występującym powszechnie w naszym społeczeństwie i dotyczy rodziny o różnym statusie społecznym.

Przemoc doznawana w rodzinie rodzi konsekwencje niezmiernie głębokie i szkodliwe, dając o sobie znać w postaci zaburzeń emocjonalnych w bliższej lub dalszej perspektywie czasowej.

Przemoc w rodzinie - zwana także potocznie przemocą domową, to jednorazowe albo powtarzające się umyślne działanie lub zaniechanie działań koniecznych do ochrony zdrowia i życia, naruszające prawa lub dobra osobiste osób najbliższych (małżonek, wstępny, zstępny, rodzeństwo, powinowaty w tej samej linii lub stopniu, osoba pozostająca we wspólnym pożyciu), a także innych osób wspólnie zamieszkujących lub gospodarujących, narażające te osoby w szczególności na niebezpieczeństwo utraty życia, zdrowia naruszając ich godność, nietykalność cielesną, wolność w tym seksualną powodującą szkody na ich zdrowiu fizycznym lub

psychicznym, a także wywołujące cierpienie i krzywdy moralne u osób dotkniętych przemocą (art. 2 ustawy z dnia 29 lipca 2005r. o przeciwdziałaniu przemocy w rodzinie (Dz. U. z 2015 r. poz 1390)

Rodzaje przemocy :

- Przemoc fizyczna- popychanie, odpychanie, obezwładnienie, przytrzymywanie, policzkowanie, szczypanie, kopanie, duszenie, bicie otwartą ręką i pięściami, bicie przedmiotami, ciskanie w kogoś przedmiotami, parzenie, polewanie substancjami żrącymi, użycie broni, porzucanie w niebezpiecznej okolicy, nieudzielenie koniecznej pomocy, itp.
- Przemoc psychiczna – wyśmiewanie poglądów, religii, pochodzenia, narzucanie własnych poglądów, karanie przez odmowę uczuć, zainteresowania, szacunku, stała krytyka, wmawianie choroby psychicznej, izolacja społeczna(kontrolowanie i ograniczenie kontaktów z innymi osobami), domaganie się posłuszeństwa, ograniczanie snu i pożywienia, degradacja werbalna (wyzywanie, poniżanie, upokorzenie, zawstydzanie), stosowanie gróźb itp.
- Przemoc seksualna - wymuszanie pożycia seksualnego, wymuszanie nieakceptowanych pieszczot i praktyk seksualnych, wymuszanie seksu z osobami trzecimi, seksualne formy współżycia seksualnego, demonstrowanie zazdrości, krytyka zachowań seksualnych kobiety itp.
- Przemoc ekonomiczna – odbieranie zarobionych pieniędzy, uniemożliwianie podjęcia pracy zarobkowej, nie zaspokajanie podstawowych materialnych potrzeb rodziny, itp.

Na terenie Gminy Ojrzeń przemoc w rodzinie występuje w rodzinach o różnym statusie społecznym, często łączy się z problemem nadużywania alkoholu, niskimi

dochodami. Przypadki przemocy zdarzają się w domach rodzinnych, w zamkniętym kręgu osób, gdzie świadkami są jedynie członkowie rodziny.

W ostatnim okresie, coraz częściej ujawniane są przypadki przemocy. Prowadzone dotychczas działania informacyjne – ogólnopolskie i lokalne – spowodowały zmiany świadomości społecznej i z jednej strony - większej gotowości ofiar przemocy do ujawniania takich spraw, a z drugiej - wiążą się z większym profesjonalizmem przedstawicieli służb zobowiązanych do podejmowania interwencji i udzielenia pomocy. Należy jednak zaznaczyć, że pomimo większej świadomości społecznej, tylko bardzo zdeterminowane ofiary przemocy decydują się na jej przerwanie i zgłoszenie faktu odpowiednim organom.

Gminny Program Przeciwdziałania Przemocy w Rodzinie nie jest dokumentem zamkniętym i będzie podlegał modyfikacjom w zależności od pojawiających się nowych potrzeb i możliwości.

III. SKALA I DIAGNOZA ZJAWISKA PRZEMOCY W RODZINIE

Zjawisko przemocy w rodzinie jest zjawiskiem niezwykle złożonym, trudnym i jednocześnie interesującym dla instytucji zajmujących się tym pojęciem. Równie złożonym jest ocenienie skali występowania owego problemu. Ludzie dotknięci przemocą domową zazwyczaj niechętnie mówią otoczeniu o swoim problemie. Niezwykle rzadko przyznają się do tego, iż są ofiarami lub sprawcami przemocy wobec swoich bliskich osób.

Na terenie Gminy Ojrzeń funkcjonuje Zespół Interdyscyplinarny do spraw Przeciwdziałania Przemocy w Rodzinie. Działa on na mocy:

- I. ustawy z dnia 10 czerwca 2010r. o zmianie ustawy o przeciwdziałaniu przemocy w rodzinie oraz niektórych innych ustaw (Dz. U. z dnia 13 lipca 2010 r. z późn. zm.),
- II. Zarządzenia Wójta Gminy Ojrzeń z dnia 27 kwietnia 2011r. w sprawie powołania Gminnego Zespołu Interdyscyplinarnego do spraw Przeciwdziałania Przemocy w Rodzinie w Gminie Ojrzeń.

W skład Zespołu Interdyscyplinarnego wchodzi przedstawiciele policji, pomocy społecznej, oświaty, ochrony zdrowia i organizacji pozarządowej.

Zadaniem Zespołu Interdyscyplinarnego jest integrowanie i koordynowanie działań podmiotów oraz specjalistów w zakresie przeciwdziałania przemocy w rodzinie, poprzez:

1. diagnozowanie problemu przemocy w rodzinie,
2. podejmowanie działań w środowisku zagrożonym przemocą w rodzinie, mających na celu przeciwdziałanie temu zjawisku,
3. inicjowanie interwencji w środowisku dotkniętym przemocą w rodzinie,
4. rozpowszechnianie informacji o instytucjach, osobach i możliwościach udzielania pomocy w środowisku lokalnym,
5. inicjowanie działań w stosunku do osób stosujących przemoc w rodzinie.

Precyzyjne określenie rozmiarów przemocy w rodzinie jest niezwykle skomplikowane. Korzystając jednak z dostępnych źródeł informacji, takich jak: statystyki Policji czy też dane zbierane przez Gminny Ośrodek Pomocy Społecznej w Ojrzeń – organ udzielający pomocy ofiarom przemocy w rodzinie, można starać się oszacować skalę tego zjawiska.

Tabela 1: Liczba realizowanych procedur „Niebieska Karta” przez funkcjonariuszy Komendy Powiatowej Policji w Ciechanowie w latach 2012 – 2014r.

	2012r.	2013r.	2014r.
Teren gminy Ojrzeń	8	5	9

Źródło: opracowanie własne – dane Gminnego Ośrodka Pomocy Społecznej w Ojrzeń

Tabela 2: Liczba wypełnionych formularzy „Niebieska Karta – A” przez pracowników socjalnych Gminnego Ośrodka Pomocy Społecznej w Ojrzeń

	2012r.	2013r.	2014r.
Teren gminy Ojrzeń	4	3	2

Źródło: opracowanie własne – dane Gminnego Ośrodka Pomocy Społecznej w Ojrzeń

Powyższe zestawienie danych obrazuje znaczny wzrost odnotowanej przemocy domowej przez funkcjonariuszy Komendy Powiatowej Policji w Ciechanowie. Zmalał jednak wskaźnik odnotowania przemocy w rodzinie przez pracowników Gminnego Ośrodka Pomocy Społecznej w Ojrzeń. Istotne znaczenie może mieć bezpośredni udział Policji w interwencjach domowych związanych z przemocą.

Szacowanie zjawiska jest możliwe między innymi dzięki procedurze Niebieskiej Karty. I tak dane Zespołu Interdyscyplinarnego do spraw Przeciwdziałania Przemocy w Rodzinie przedstawiają się następująco.

Tabela 3: Zjawisko przemocy w rodzinie wg danych wykazanych przez Zespół Interdyscyplinarny

Przemoc w rodzinie	Rok			
	2013		2014	
Liczba sprawców przemocy domowej z podziałem na płeć:	kobiety	mężczyźni	kobiety	mężczyźni
	1	7	11	11
	Ogółem			
Ilość założonych „Niebieskich kart”	16		27	

Źródło: Opracowania własne na podstawie danych zebranych z Zespołu Interdyscyplinarnego w Ojrzeniu.

Jak widać w powyższej tabeli sprawcami przemocy są głównie mężczyźni. W 2013 r. było to 7 mężczyzn zaś tylko 1 kobieta. Natomiast w roku 2014 liczba ta zrównała się. Z roku na rok liczba założonych procedur „Niebieskiej Karty” zwiększyła się o 11. Jest to negatywny wynik, informujący o częstszym występowaniu przemocy w rodzinach. Należy zaznaczyć, że w większości przypadków dane te obejmują procedury prowadzone przez pracowników socjalnych GOPS w Ojrzeniu.

Powyższa tabela dotyczący liczby sprawców przemocy w rodzinie wskazuje, iż znaczną większość stanowią mężczyźni. Jak podają dane Zespołu Interdyscyplinarnego do spraw Przeciwdziałania Przemocy w Rodzinie, mężczyźni Ci wywodzą się z grupy wiekowej w latach 18 – 67 r.ż.

Na przełomie lat 2012 – 2014r. Przewodniczący Zespołu Interdyscyplinarnego do spraw Przeciwdziałania Przemocy w Rodzinie powołał 34 grupy robocze, w skład których wchodziłi zawsze przedstawiciele jednostek organizacyjnych pomocy społecznej i Policji. Często na spotkanie grupy roboczej pojawiali się członkowie Gminnej Komisji Rozwiązywania Problemów Alkoholowych. W przypadkach

powołania grupy roboczej do pracy z rodzinami, w których skład wchodziły dzieci w wieku szkolnym wśród członków grupy roboczej był przedstawiciel oświaty, w kilku przypadkach była także pielęgniarka środowiskowa.

Tabela 4: Zestawienie danych dotyczących procedury „Niebieska Karta” w okresie 2012 -2014 na terenie gminy Ojrzeń

	2012r.	2013r.	2014r.
Liczba powołanych grup roboczych	12	9	13
Liczba prowadzonych procedur „Niebieska Karta” roku poprzedniego	5	7	5
Liczba wypełnionych formularzy „Niebieska Karta” przekazanych do Przewodniczącego Zespołu Interdyscyplinarnego ds. Przeciwdziałania Przemocy w Rodzinie w gminie Ojrzeń - ogółem	12	8	11
W tym wypełniony przez przedstawiciela:			
1. Jednostki organizacyjnej pomocy społecznej	4	3	2
• policji	8	5	9
1) Gminnej komisji rozwiązywania problemów alkoholowych	0	0	0
a) oświaty	0	0	0
I. Ochrony zdrowia	0	0	0
Liczba zakończonych procedur „Niebieska Karta”	3	3	13

Źródło: opracowanie własne Zespołu Interdyscyplinarnego ds. Przeciwdziałania Przemocy w Rodzinie w Ojrzeń

Najczęstszym powodem zakończenia procedury „Niebieska Karta” było ustanie przemocy w rodzinie i uzasadnione przypuszczenie o zaprzestaniu dalszego jej stosowania. Pracownicy socjalni Gminnego Ośrodka Pomocy Społecznej w Ojrzeń

systematycznie monitorują sytuację rodzin, w których zakończono procedurę „Niebieska Karta”, jak również tych, w których procedura ta jest ciągle aktywna. W niektórych przypadkach Zespół Interdyscyplinarny przekazał zawiadomienie do organów ścigania o popełnieniu przestępstwa w związku z użyciem przemocy w rodzinie. Zespół Interdyscyplinarny nie posiada wiedzy o samodzielnym przekazywaniu wniosków do prokuratury. Żaden z przypadków przemocy w rodzinie rozpatrywanych w ZI nie zakończył się skierowaniem sprawy do instytucji wspierającej, tj. odizolowaniem osoby pokrzywdzonej od sprawcy.

Osoby co do których zachodziło podejrzenie, że są ofiarami przemocy informowano o przysługujących im uprawnieniach i możliwościach prawnych, kierowano do instytucji w powiecie udzielających specjalistycznego poradnictwa (głównie prawnego i psychologicznego) oraz informowano o możliwości korzystania z terapii.

Osoby, co do których zachodziło podejrzenie, że są sprawcami przemocy informowano o konsekwencjach, w tym prawnych stosowanej przemocy jak również o możliwościach uzyskania wsparcia terapeutycznego.

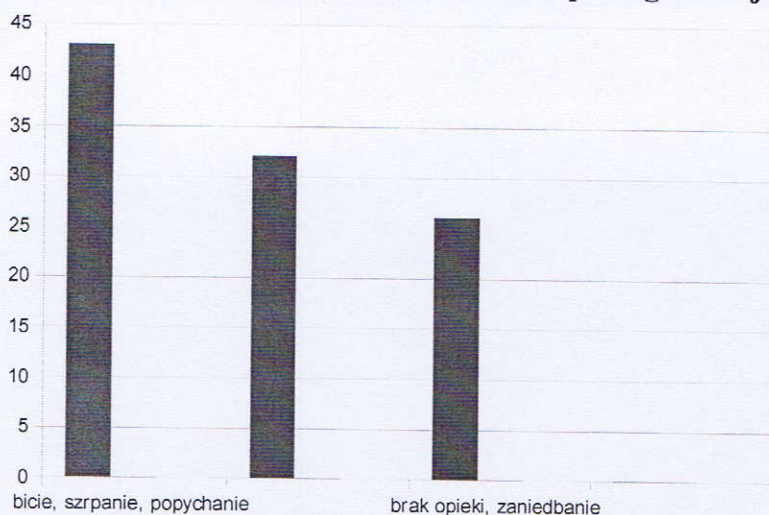
Przemoc w rodzinie niezwykle często wiąże się z uzależnieniem od alkoholu. Są to zjawiska, które wielokrotnie występują wspólnie i są wzajemnie powiązane. Na terenie Gminnego Ośrodka Pomocy Społecznej w Ojrzeniu działa Punkt Konsultacyjno – Informacyjny dla ofiar przemocy domowej, przeciwdziałania alkoholizmowi oraz narkomanii. W ramach tego punktu terapeuta prowadzi spotkania z osobami uzależnionymi od alkoholu. Na zasadzie działalności Punktu Konsultacyjno – Informacyjnego, jest także możliwość aby osoby nieobjęte tymże problemem, mogły otrzymać wsparcie i pomoc w postaci rozmowy.

Aby zdiagnozować wskazane problemy społeczne, została opracowana ankieta, skierowana do uczniów trzecich klas gimnazjum na terenie Gminy Ojrzeń. Udział w ankiecie wzięło 23 chłopców i 20 dziewczynek. Pochodzą oni zazwyczaj z rodziny składającej się od 4 do 6 osób. W większości tych rodzin panuje bardzo dobra atmosfera (28 osób). Wiek rodziców można określić w przedziale 30 – 55 lat zarówno dla matek, jak i ojców ankietowanych dzieci. Ich rodzice wykonują różne

zawody: cukiernik, krawiec, pracownik biurowy, pracownik fizyczny, murarz, stolarz, nauczyciel itd.)

Respondenci mieli za zadanie określić poziom przemocy i uzależnień występujących w ich środowisku rodzinnym czy też koleżeńskim lub sąsiedztwie. Większość z badanych określiła, iż wie czym jest zjawisko przemocy, jedynie 3 osoby wskazały swoją niewiedzę w tym temacie.

Wykres 1. Czym jest przemoc w opinii gimnazjalistów?



Źródło: badanie ankietowe skierowane do młodzieży gimnazjalnej z terenu Gminy Ojrzeń

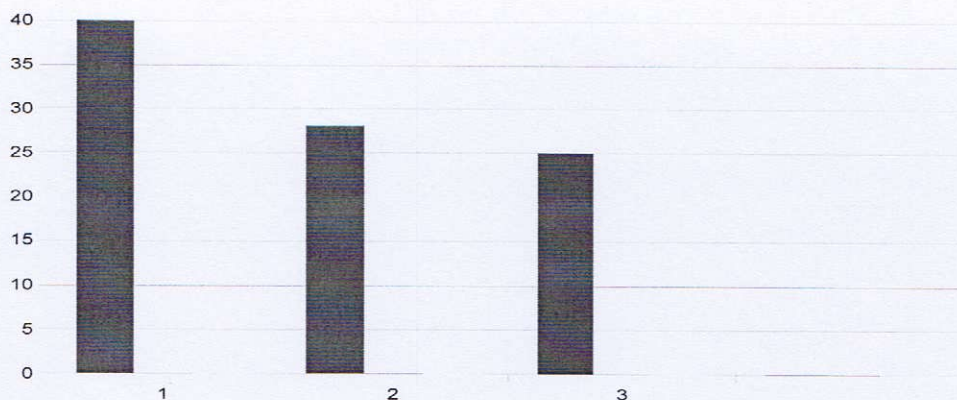
Na pytanie o to czym jest przemoc w rodzinie, najczęściej wskazywaną odpowiedzią było: bicie, szarpanie, popychanie. Gimnazjaliści w dużej mierze potrafili dokładnie określić czym według nich jest przemoc i wskazać trzy najważniejsze według nich przyczyny tego zjawiska. Jako przyczyny określili w kolejności: nadużywanie alkoholu i substancji odurzających (narkotyków) przez członków rodziny (43 osoby), spory i konflikty pomiędzy członkami rodziny (36 osób) oraz brak porozumienia i więzi emocjonalnej pomiędzy członkami rodziny (26 osób). Te wskazania jednoznacznie wskazują na świadomość uczniów gimnazjum w tym temacie. Zdaniem uczniów do przemocy w rodzinie najczęściej dochodzi w rodzinach które są dotknięte problemem alkoholowym, w ubóstwie oraz w rodzinach niepełnych.

Natomiast elementami, jakie sprzyjają zjawisku przemocy w rodzinie na terenie Gminy Ojrzeń są:

1. zjawiska negatywne społecznie (alkoholizm, narkomania, przestępczość),
2. sytuacja społeczno – ekonomiczna (bieda, ubóstwo, wysokie bezrobocie),
3. wstyd i strach ofiar przemocy w rodzinie.

Ilość osób, które wskazywały powyższe odpowiedzi została przytoczona na diagramie.

Wykres 1: Elementy środowiska lokalnego, które sprzyjają rozwojowi przemocy domowej



Źródło: badanie ankietowe skierowane do młodzieży gimnazjalnej z terenu Gminy Ojrzeń

W drugiej części badania ankietowego istotnym było zbadanie czy w środowiskach uczniów występuje zjawisko przemocy domowej. Gimnazjaliści odpowiadali na pytania dotyczące wiedzy na temat osób, wobec których członkowie rodziny przejawiają przemoc, czy byli kiedykolwiek świadkami którejs z form przemocy, czy sami doświadczają przemocy ze strony bliskich osób. Wyniki, które podały dzieci są bardzo obiecujące. W każdym wyżej wymienionym pytaniu zdecydowana większość odpowiadała, iż nie zna takich osób wobec których bliscy przejawiają przemoc, większość nie była nigdy świadkiem przemocy domowej. Respondenci w zdecydowanej większości (42-44 osoby) nigdy sami nie zostali

dotknięci przemocą w domu. Kilkoro z badanych (7 osób) wskazało iż kilka razy w roku, mama bądź tata stosują wobec nich krzyk lub wyzwiska.

Zdecydowanej większości uczniów, bo aż 37 osobom nigdy nie zdarzyło się przejawiać zachowań przemocowych wobec swoich bliskich, tylko kilkoro z nich stwierdziło, że nie są pewni.

Większość badanych osób uważa, że ofiarą przemocy są dzieci (29 osób) oraz kobiety (23 osoby), a sprawcami przemocy domowej są głównie mężczyźni (36 osób). Sposób reakcji gimnazjalistów na występowanie zjawiska przemocy jest bardzo różnorodny. Wyniki w tym zakresie umieszczone są w tabeli poniżej.

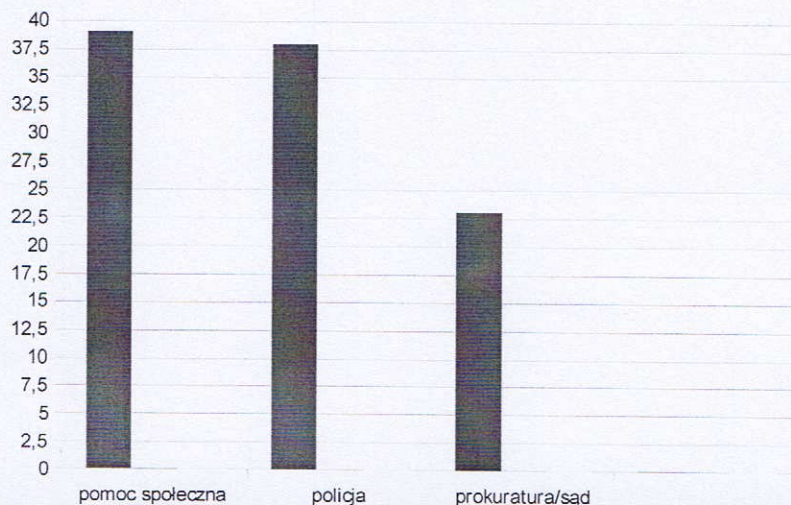
Tabela 5: Sposób reakcji gimnazjalistów na przemoc w rodzinie

SPOSÓB REAKCJI	ILOŚĆ ODPOWIEDZI
Próbuję jej zapobiec	21
Stanowczo interweniuję i rozładuję atmosferę	13
Nic nie robię	3
Zgłaszam fakt stosowania przemocy w rodzinie właściwym instytucjom	12

Źródło: badanie ankietowe skierowane do młodzieży gimnazjalnej z terenu Gminy Ojrzeń

Najwięcej z ankietowanych próbuje zapobiec przemocy domowej, której są świadkami. Tylko 3 spośród badanych nic w tym przypadku nie zrobi. Duża ilość wskazań dotyczy zgłoszenia faktu stosowania przemocy w rodzinie właściwym instytucjom, które zajmują się tym zjawiskiem, co jest bardzo pozytywnym zachowaniem, ponieważ daje gwarancję zachowania bezpieczeństwa dla własnej osoby. Zdecydowana większość badanych wie gdzie ofiara przemocy w rodzinie powinna się zgłosić. Wynik jest przedstawiony na wykresie znajdującym się poniżej.

Wykres 2: Instytucje świadczące pomoc ofiarom przemocy zdaniem ankietowanych



Źródło: badanie ankietowe skierowane do młodzieży gimnazjalnej z terenu Gminy Ojrzeń

Największa ilość osób szukałaby pomocy w instytucji pomocy społecznej, jakim jest na terenie Gminy Ojrzeń, gminny Ośrodek Pomocy Społecznej w Ojrzeniu. Kolejną instytucją wskazaną przez respondentów jest Policja. Sąd i Prokuratura to trzecie miejsce, gdzie zdaniem ankietowanych ofiara przemocy domowej może i powinna szukać pomocy. Aby dopełnić informacje na temat wyżej wymienionego zjawiska, zapytano o przyczyny bierności ofiar przemocy w poszukiwaniu dla siebie pomocy. Uczniowie stwierdzili, iż ofiary nie szukają pomocy ze strachu przed sprawcą. Na tę odpowiedź wskazało najwięcej badanych, bo aż 42 osoby. Kolejne wymieniane przyczyny to wstyd oraz zależność finansowa i psychiczna od sprawcy.

Ostatnia kwestia jaka została podjęta w badaniu ankietowym dotyczyła uzależnień oraz dostępności na terenie szkół, w których uczą się badani. Zdecydowana większość, aż 39 osób nigdy nie miała kontaktu z narkotykami, ani innymi środkami psychoaktywnymi. Siedmioro z badanych wskazało na kontakt z wyżej wymienionymi używkami. Uczniowie stwierdzili także, że w ich szkołach nie są dostępne tego typu środki (tak – 2 osoby; nie- 44 osoby). Natomiast w granicach swojego otoczenia aż 9 osób wie gdzie można zdobyć narkotyki bądź inne środki psychoaktywne. Jedynie 2

osoby wskazały na fakt zażywania narkotyków, pozostali jak sami stwierdzili nigdy nie zdarzyło im się zażywać narkotyków ani innych środków psychoaktywnych.

Innymi ważnymi problemami Gminy Ojrzeń, utrudniającymi skuteczną walkę ze zjawiskiem przemocy domowej są:

- 2) brak specjalistów dostępnych na terenie gminy przy jednoczesnej niechęci samych zainteresowanych do poszukiwania wsparcia w miejscu zamieszkania,
- 3) brak bazy lokalowej dla ofiar przemocy domowej,
- 4) brak możliwości izolowania sprawców przemocy,
- 5) długi okres rozstrzygania spraw w sądach,
- 6) niska świadomość społeczna,
- 7) funkcjonowanie stereotypów na temat przemocy,
- 8) zatajanie przez członków rodziny i bliskich przemocy domowej,
- 9) brak współdziałania ze strony osoby doznającej przemocy.

IV. WSTĘPNE ZAŁOŻENIA SYSTEMU PRZECIWDZIAŁANIA PRZEMOCY W RODZINIE .

1. Założenia systemu przeciwdziałania przemocy rodzinie :

- 1) Zapewnienie osobom doznającym przemocy bezpieczeństwa i profesjonalnej pomocy
- 2) Za przemoc zawsze odpowiedzialny jest sprawca przemocy
- 3) Nikt nie ma prawa stosować przemocy wobec drugiego człowieka
- 4) Nie ma żadnego uzasadnienia ani usprawiedliwienia przemocy domowej
- 5) Zrozumienia relacji ofiary
- 6) Podstawowym zadaniem jest zatrzymanie przemocy

2. Zadania gminy w zakresie przeciwdziałania przemocy w rodzinie .

Zadania w zakresie przeciwdziałania zgodnie z ustawą o przeciwdziałaniu przemocy w rodzinie są realizowane przez organy administracji rządowej i jednostki samorządu terytorialnego na zasadach określonych w przepisach ustawy z dnia 12 marca 2004 roku o pomocy społecznej i ustawy z dnia 26 października 1982 roku o wychowaniu w trzeźwości i przeciwdziałaniu alkoholizmowi.

Do zadań własnych gminy należy w szczególności tworzenie gminnego systemu przeciwdziałania przemocy w rodzinie , w tym :

- 10) opracowanie i realizacja gminnego programu przeciwdziałania przemocy w rodzinie oraz ochrony ofiar przemocy w rodzinie;
- 11) prowadzenie pośrednictwa interwencji w zakresie przeciwdziałania przemocy w rodzinie w szczególności poprzez działania edukacyjne służące wzmocnieniu opiekuńczych i wychowawczych kompetencji rodziców w rodzinach zagrożonych przemocą w rodzinie;

- 12) zapewnienie osobom dotkniętym przemocą w rodzinie miejsce w ośrodkach wsparcia;
- 13) tworzenie zespołów interdyscyplinarnych.

3. Budowanie lokalnego systemu przeciwdziałania przemocy .

Lokalny system przeciwdziałania przemocy w rodzinie - zespół instytucji w środowisku lokalnym działających na rzecz zapobiegania i zwalczania przemocy, wraz z ich potencjałem kadrowym , kompetencyjnym wiedza i umiejętnościami, instrumentami pomocy i wsparcia, procedurami postępowania , zasobami rzeczowymi i finansowymi wzajemnie ze sobą współpracujących w sposób skoordynowany.

Elementy lokalnego systemu przeciwdziałania przemocy w rodzinie:

- b) zasoby instytucjonalne - instytucje i organizacje zajmujące się problemem przemocy w rodzinie wraz z potencjałem organizacyjnym;
- b) zasoby ludzkie- specjaliści z różnych dziedzin,
- c) instrumenty pomocowe i sieć wsparcia,
- d) zespół interdyscyplinarny o znaczeniu strategicznym i zadaniowym,
- e) diagnoza zjawiska przemocy w środowisku lokalnym- skala problemu- mapa zasobów i potrzeb,
- f) niniejszy program

4. Cele tworzenia i rozwijania lokalnego systemu przeciwdziałania przemocy w rodzinie:

- a) Ograniczenie rozmiarów zjawiska przemocy w rodzinie,
- b) Podniesienie skuteczności interwencji wobec problemu przemocy,
- c) Rozwój oferty pomocowej dla rodzin uwikłanych w przemoc,
- d) Integracja działań instytucji, umiejętność reagowania wobec problemu przemocy,

- e) Rozwój wiedzy, kompetencji, umiejętności reagowania wobec problemu przemocy,
- f) Podniesienie poziomu świadomości społecznej na temat problemu przemocy w rodzinie.

V. ZASOBY GMINY OJRZEŃ W ZAKRESIE PRZECIWDZIAŁANIA PRZEMOCY W RODZINIE

1. Zasoby instytucjonalne Gminy:

- III. Gminny Ośrodek Pomocy Społecznej w Ojrzeniu,
- IV. Gminna Komisja Rozwiązywania Problemów Społecznych w Ojrzeniu
- V. Punkt przyjęcia interesantów przez Dzielnicowego Gminy Ojrzeń,
- VI. Placówki oświatowe,
- VII. Placówka ochrony zdrowia,
- VIII. Organizacje pozarządowe, stowarzyszenia i instytucje kościelne,
- IX. Sołtysi i rady sołeckie.

2. Mocne strony:

- II. Dobrze przygotowana i stale doskonaląca swoje umiejętności kadra instytucji działających na rzecz rodziny,
- III. Znajomość problemu i dobrze działające służby zajmujące się profilaktyką i wsparciem rodzin zagrożonych patologiami,
- IV. Poparcie działań i współpraca z samorządem gminnym.

3. Słabe strony:

- 1. Niewystarczająca infrastruktura socjalna gminy,
- 2. Brak wypracowanych systemów wspomaganie działań profilaktycznych,
- 3. Brak spójnego systemu współpracy pomiędzy podmiotami działającymi na rzecz rodzin zagrożonych przemocą (prokuratura, policja, sądy, pomoc społeczna)

4. Zagrożenia:

- a) Słaba kondycja ekonomiczna rodzin,
- b) Negatywne wzorce zachowań społecznych,
- c) Bezradność w sprawach opiekuńczo-wychowawczych,
- d) Problemy alkoholowe członków rodzin.

VI. KIERUNKI DZIAŁAŃ

1. Praca Zespołu Interdyscyplinarnego na rzecz przeciwdziałania przemocy w rodzinie,
2. Diagnoza zjawiska przemocy na terenie Gminy Ojrzeń,
3. Tworzenie strategii interwencyjnych dla osób doświadczających przemocy w rodzinie,
4. Budowanie systemu wsparcia dla osób doświadczających przemocy w rodzinie.
5. Kształtowanie postaw społeczności lokalnej wolnych od przemocy:
 - działania edukacyjne,
 - działania profilaktyczne,
 - działania informacyjne.
6. Profesjonalizacja kadr związanych z pracą w obszarze przeciwdziałania przemocy w rodzinie.
7. Dostosowanie działań programu w zakresie interwencji, informacji, edukacji, budowania systemu i działań zespołu interdyscyplinarnego do projektowych zmian w przepisach prawnych.

VII. ADRESACI PROGRAMU

Rodziny i osoby z tereny Gminy Ojrzeń dotknięte zjawiskiem przemocy i zagrożone zjawiskiem przemocy.

VIII. REALIZATOR PROGRAMU

Działania wyznaczone w Gminnym Programie Przeciwdziałania Przemocy w Rodzinie w Gminie Ojrzeń na lata 2016-2018 mają charakter ciągły.

Podmiotem odpowiedzialnym za koordynację działań wyznaczonych w Gminnym Programie jest Gminny Ośrodek Pomocy Społecznej w Ojrzeniu.

Podmiotami realizującymi działania mogą być: Ośrodek Pomocy Społecznej w Ojrzeniu, Dzielnicowy, Gminna Komisja Rozwiązywania Problemów Alkoholowych w Ojrzeniu, placówki oświatowe szczebla podstawowego i gimnazjalnego, Gminna Biblioteka Publiczna w Ojrzeniu, inne instytucje, organizacje, stowarzyszenia i osoby fizyczne realizujące cele i zadania zawarte w Programie.

Partnerami w realizacji działań są z kolei: niepubliczny zakład opieki medycznej „SANALEX”, specjaliści placówek pomocowych i wspierających z powiecie, Komenda Powiatowa Policji w Ciechanowie, Sąd Rejonowy w Ciechanowie, Prokuratora Rejonowa w Ciechanowie, Zespół Kuratorskiej Służby Sądowej, organizacje pozarządowe, Kościół, Powiatowe Centrum Pomocy Rodzinie i społeczność lokalna

IX. TERMIN REALIZACJI

Program realizowany będzie od dnia jego uchwalenia do 31 grudnia 2018 roku

X. CELE PROGRAMU

CEL GŁÓWNY:

Przeciwdziałanie przemocy w rodzinie, zwiększenie dostępności i skuteczności profesjonalnej pomocy oraz ochrona ofiar przemocy w rodzinie.

CELE SZCZEGÓŁOWE

- a) Skuteczne i efektywne zwalczanie przemocy w rodzinie,
- b) Zapewnienie osobom doznającym przemocy bezpieczeństwa i skutecznej pomocy,

- c) Zapewnienie interdyscyplinarnych szkoleń dla służb zajmujących się problemem przemocy,
- d) Zmiana postawy mieszkańców wobec przemocy w rodzinie poprzez działania informacyjno - edukacyjne.

XI. ZADANIA PROGRAMU

Lp.	ZADANIE	OPIS ZADANIA	TERMIN REALIZACJI	REALIZATOR LUB KOORDYNATOR
1.	Prowadzenie przez Zespół Interdyscyplinarny zintegrowanych i skoordynowanych działań w zakresie przeciwdziałania przemocy w rodzinie	<ul style="list-style-type: none"> • Podejmowanie działań w środowisku zagrożonym przemocą w rodzinie, mających na celu zapobieganie zjawisku, • Diagnozowanie problemu przemocy w rodzinie, • Inicjowanie interwencji w środowisku dotkniętym przemocą w rodzinie, • Opracowanie i realizacja planu pomocy w indywidualnych przypadkach, • Rozpowszechnienie informacji o instytucjach i możliwościach udzielania pomocy w środowisku lokalnym, • Inicjowanie działań w stosunku do osób stosujących przemoc w rodzinie, • Monitorowanie sytuacji rodzin, w których istnieje zagrożenie wystąpienia przemocy oraz rodzin, w których dochodzi do przemocy, • Prowadzenie dokumentacji działań podejmowanych wobec rodzin, w których dochodzi do przemocy oraz efektów tych działań. 	2016-2018	Kierownik GOPS, Przewodniczący Zespołu Interdyscyplinarnego
2.	Realizacja programów ochrony ofiar przemocy w rodzinie	<ul style="list-style-type: none"> • Określenie sposobu rozwiązania problemów związanych z przemocą indywidualnych środowisk, • Kierowanie na grupy wsparcia ofiar przemocy, • Praca socjalna z osobami doznającymi przemocy 	2016-2018	Zespół Interdyscyplinarny, Dzielnicowi, GKRPA, GOPS
3.	Podniesienie poziomu wiedzy i umiejętności osób realizujących zadania związane z przeciwdziałaniem przemocy w rodzinie	<ul style="list-style-type: none"> • Systematyczne szkolenia wszystkich przedstawicieli służb podejmujących działania na rzecz rodzin uwikłanych w przemoc, w tym szkolenia z zakresu diagnozowania przemocy w rodzinie, realizacji procedury Niebieskiej Karty i prowadzenia interwencji kryzysowej. W tym celu przeprowadzone będą obok szkoleń resortowych wspólne szkolenia służb, udział w szkoleniach, konferencjach tematycznych, • Organizowanie spotkań mających na celu wymianę doświadczeń między pracownikami różnych instytucji 	2016-2018	Zespół Interdyscyplinarny, GOPS

		wchodzących w skład lokalnego systemu przeciwdziałania przemocy		
4.	Zmiana postawy mieszkańców wobec przemocy w rodzinie poprzez działania informacyjno – edukacyjne, a w szczególności:	<ul style="list-style-type: none"> • Rozpowszechnianie materiałów edukacyjnych (broszur, ulotek, plakatów itp.) dotyczących zjawiska przemocy w rodzinie wśród lokalnej społeczności, • Dostarczenie informacji o instytucjach udzielających pomocy i wsparcia ofiarom przemocy w rodzinie, • Umieszczenie informacji na stronach internetowych Urzędu Gminy, • Spotkania informacyjne z mieszkańcami Gminy 	2016-2018	GOPS
5.	Działalność punktu informacji, wsparcia i pomocy dla osób dotkniętych przemocą w rodzinie	<ul style="list-style-type: none"> • Praca specjalistów w zakresie diagnozy i pomocy psychologicznej, prawnej i terapeutycznej, • Tworzenie warunków dla rozwoju Grupy Samopomocowej dla ofiar Przemocy, • Dyżury/ spotkania Zespołu Interdyscyplinarnego 	2016-2018	GOPS, GKRPA, Przewodniczący Zespołu Interdyscyplinarnego

XII. POSTANOWIENIA KOŃCOWE

1. Spodziewane efekty realizacji programu:

- a) Zwiększenie skuteczności i dostępności pomocy dla ofiar przemocy,
- b) Zmiana postaw lokalnej społeczności wobec przemocy w rodzinie,
- c) Zwiększenie społecznej wrażliwości i zaangażowania w sprawy przeciwdziałania przemocy,
- d) Pogłębienie wiedzy społeczeństwa o zjawisku przemocy domowej i sposobach radzenia sobie z tym problemem,
- e) Usprawnienie systemu pomocy rodzinom dotkniętym przemocą,
- f) Wzrost liczby osób profesjonalnie pomagającym ofiarom przemocy w rodzinie,
- g) Spadek liczby sprawców przemocy a także rodzin, w których interwencje podejmowane są wielokrotnie,
- h) Wzrost a potem spadek liczby osób zgłaszających się o pomoc w sprawie przemocy,
- i) Otwarte mówienie o występującej przemocy.

2. Sposób kontroli:

Przewodniczący Zespołu Interdyscyplinarnego składa roczne sprawozdanie z wykonania zadań Gminnego Programu Przeciwdziałania Przemocy w Rodzinie oraz ochrony ofiar przemocy w rodzinie.

3. Finansowanie:

Źródłem finansowania Programu Przeciwdziałania Przemocy w Rodzinie i Ochrony Ofiar Przemocy w Rodzinie dla Gminy Ojrzeń są środki własne gminy, dotacje zewnętrzne (środki unijne, dofinansowanie w ramach programów rządowych).

4. Ewaluacja

Niniejszy program podlega ewaluacji.

Formy ewaluacji:

- Sprawozdania z prac grup roboczych oraz Zespołu Interdyscyplinarnego,
- Protokoły z zebrań Zespołu Interdyscyplinarnego

XII. ANEKS

Spis tabel:

Tabela 1: Liczba realizowanych procedur „Niebieska Karta” przez funkcjonariuszy Komendy Powiatowej Policji w Ciechanowie.....	8
Tabela 2: Liczba wypełnionych formularzy „Niebieska Karta – A” przez pracowników socjalnych Gminnego Ośrodka Pomocy Społecznej w Ojrzeń.....	8
Tabela 3: Zjawisko przemocy w rodzinie wg danych wykazanych przez Zespół Interdyscyplinarny.....	9
Tabela 4: Zestawienie danych dotyczących procedury „Niebieska Karta” w okresie 2012 -2014 na terenie gminy Ojrzeń.....	10
Tabela 5: Sposób reakcji gimnazjalistów na przemoc w rodzinie.....	14

Spis wykresów:

Wykres 1: Elementy środowiska lokalnego, które sprzyjają rozwojowi przemocy domowej.....	13
Wykres 2: Instytucje świadczące pomoc ofiarom przemocy zdaniem ankietowanych	15