

Gmina Ojrzeń



PROGNOZA ODDZIAŁYWANIA NA ŚRODOWISKO

MIEJSCOWY PLAN ZAGOSPODAROWANIA PRZESTRZENNEGO

DLA MIEJSCOWOŚCI ZIELONA GM. OJRZEŃ

„PRZESTRZEŃ” PRACOWNIA PROJEKTOWA s.c.
autor: mgr. inż. Małgorzata Hoser
e-mail: przestrzen@poczta.fm

Warszawa, marzec 2020 r.

I. INFORMACJE WSTĘPNE.....	2
1. PRZEDMIOT OPRACOWANIA.....	2
2. INFORMACJE O METODACH ZASTOSOWANYCH PRZY SPORZĄDZANIU PROGNOZY	2
3. PROPOZYCJE DOTYCZĄCE PRZEWIDYWANYCH METOD ANALIZY SKUTKÓW REALIZACJI POSTANOWIEŃ PROJEKTOWANEGO DOKUMENTU ORAZ CZĘSTOTLIWOŚCI JEJ PRZEPROWADZANIA	5
4. INFORMACJE O ZAWARTOŚCI I GŁÓWNYCH CELACH PROJEKTU MIEJSCOWEGO PLANU ZAGOSPODAROWANIA PRZESTRZENNEGO	5
5. POWIĄZANIA SPORZĄDZANEGO PLANU MIEJSCOWEGO Z INNYMI DOKUMENTAMI	6
II. INFORMACJE, ANALIZY I OCENY	8
6. ISTNIEJĄCY STAN ŚRODOWISKA, W TYM STAN ŚRODOWISKA NA OBSZARACH OBJĘTYCH PRZEWIDYWANYM ZNACZĄCYM ODDZIAŁYWANIEM	8
7. POTENCJALNE ZMIANY ISTNIEJĄCEGO STANU ŚRODOWISKA W PRZYPADKU BRAKU REALIZACJI PROJEKTOWANEGO PLANU	9
8. ISTNIEJĄCE PROBLEMY OCHRONY ŚRODOWISKA ISTOTNE Z PUNKTU WIDZENIA REALIZACJI PROJEKTOWANEGO PLANU, W TYM DOTYCZĄCE OBSZARÓW PODLEGAJĄCYCH OCHRONIE NA PODSTAWIE USTAWY Z DNIA 16 KWIEŚNIA 2004R. O OCHRONIE PRZYRODY	10
9. CELE OCHRONY ŚRODOWISKA USTANOWIONE NA SZCZEBLU MIĘDZYNARODOWYM, WSPÓLNOTOWYM I KRAJOWYM, ISTOTNE Z PUNKTU WIDZENIA PROJEKTOWANEGO PLANU ORAZ SPOSOBY, W JAKICH TE CELE I INNE PROBLEMY ŚRODOWISKA ZOSTAŁY UWZGLĘDNIONE PODCZAS OPRACOWYWANIA DOKUMENTU	10
9.1. Cele ochrony środowiska ustanowione na szczeblu międzynarodowym, wspólnotowym i krajowym, istotne z punktu widzenia projektowanego Planu.....	11
9.2. Problematyka ochrony środowiska w Planie miejscowym.....	13
10. ANALIZA PRZEWIDYWANEGO ODDZIAŁYWANIA PROJEKTU PLANU NA ŚRODOWISKO (Z UWZGLĘDNIENIEM ZALEŻNOŚCI MIĘDZY ELEMENTAMI ŚRODOWISKA I MIĘDZY ODDZIAŁYWANIAMI NA TE ELEMENTY)	16
10.1. Wpływ projektu Planu na elementy środowiska	16
10.2. Wpływ projektu Planu na jakość i zagrożenia środowiska oraz zdrowie ludzi	22
10.3. Ocena oddziaływania projektu Planu na różnorodność biologiczną, faunę i florę	29
10.4. Ocena oddziaływania projektu Planu na cele i przedmiot ochrony obszarów Natura 2000 oraz integralność tych obszarów, a także inne formy ochrony przyrody	33
10.5. Ocena oddziaływania projektu Planu na ludzi – podsumowanie analiz.....	35
10.6. Ocena oddziaływania projektu Planu na krajobraz, zabytki, dobra materialne	36
11. INFORMACJE O MOŻLIWYM TRANSGRANICZNYM ODDZIAŁYWANIU NA ŚRODOWISKO	37
III. ROZWIĄZANIA ŁAGODZĄCE, ALTERNATYWNE I KOMPENSACYJNE	37
STRESZCZENIE W JĘZYKU NIESPECJALISTYCZNYM.....	39

Załącznik 1. Oświadczenie kierującego zespołem autorskim Prognozy oddziaływania na środowisko o spełnieniu wymagań, o których mowa w art. 74a ust. 2 ustawy z dnia 3 października 2008 r. o udostępnianiu informacji o środowisku i jego ochronie, udziale społeczeństwa w ochronie środowiska oraz o ocenach oddziaływania na środowisko

I. INFORMACJE WSTĘPNE

1. PRZEDMIOT OPRACOWANIA

Przedmiotem opracowania jest ocena wpływu ustaleń projektu miejscowego planu zagospodarowania przestrzennego dla miejscowości Zielona gm. Ojrzeń (opracowywanego na podstawie Uchwały nr X/66/2019 Rady Gminy Ojrzeń z dnia 23 lipca 2019 r.), nazwanego dalej **Planem**, na zasoby środowiska przyrodniczego i krajobraz, a także przedstawienie skutków wpływu ustaleń Planu na stan i funkcjonowanie środowiska, w tym warunki życia ludzi.

Prognoza oddziaływania na środowisko, jako element procedury strategicznej oceny oddziaływania na środowisko, została sporządzona przez autora spełniającego wymagania art. 74a ust. 2 *ustawy z dnia 3 października 2008 r. o udostępnianiu informacji o środowisku i jego ochronie, udziale społeczeństwa w ochronie środowiska oraz o ocenach oddziaływania na środowisko*, zgodnie z art. 51 ust. 2 oraz art. 52 ust 1 i 2 ww. ustawy, a także wytycznymi:

- Regionalnego Dyrektora Ochrony Środowiska w Warszawie (pismo nr: WOOŚ-III.411.268.2019.MM z dn. 13.11.2019 r.),
- Państwowego Powiatowego Inspektora Sanitarnego w Ciechanowie (pismo nr: ZNS.711.18.119.2019 z dn. 29.10.2019 r.).

Przy sporządzaniu prognozy posłużono się również literaturą z zakresu metodyki sporządzania ocen oddziaływania planów i studiów, w tym publikacjami takimi jak:

- Ocena planów i przedsięwzięć znacząco oddziałujących na obszar Natura 2000 - Wytyczne metodyczne dotyczące przepisów artykułu 6(3) i (4) Dyrektywy Siedliskowej 92/43/EWG;
- Natura 2000 w planowaniu przestrzennym - rola korytarzy ekologicznych, Kistowski, Pchałek, 2009r.,
- Natura 2000 - Niezbędnik urzędnika, Pawlaczyk, 2008 r.,
- Ochrona środowiska przed polami elektromagnetycznymi. Informator dla administracji samorządowej. Stefan Różycki, 2011 r.,
- Łagodzenie zmian klimatu i adaptacja do zmian klimatu w ocenie oddziaływania na środowisko, GDOŚ,
- Różnorodność biologiczna w ocenie oddziaływania na środowisko, GDOŚ.

2. INFORMACJE O METODACH ZASTOSOWANYCH PRZY SPORZĄDZANIU PROGNOZY

Zgodnie z wymaganiami *ustawy z dnia 3 października 2008 r. o udostępnianiu informacji o środowisku i jego ochronie, udziale społeczeństwa w ochronie środowiska oraz o ocenach oddziaływania na środowisko* oraz wytycznych, określeniu i ocenie podlegają skutki rozwiązań funkcjonalno-przestrzennych i innych ustaleń zawartych w projekcie Planu, które wpływają na jakość, stan i funkcjonowanie środowiska, w tym obszary Natura 2000, a także inne obszary i obiekty podlegające ochronie na podstawie *ustawy z dnia 16 kwietnia 2004 r. o ochronie przyrody* oraz na jakość życia ludzi. Powyższe analizy zostały przeprowadzone dla całego obszaru Planu oraz jej otoczenia.

W pierwszym etapie rozpoznano szczegółowo ustalenia analizowanego miejscowego planu zagospodarowania przestrzennego dla miejscowości Zielona gm. Ojrzeń, jako źródła generującego oddziaływanie na środowisko oraz ustalono jego powiązania z innymi dokumentami, w tym określono jego zgodność ze Studium uwarunkowań i kierunków zagospodarowania przestrzennego gminy Ojrzeń.

W drugim etapie dokonano rozpoznania stanu środowiska, jego zasobów, zdolności do regeneracji oraz tendencji do zmian, określono istniejące problemy ochrony środowiska oraz cele ochrony na podstawie analiz i wniosków zawartych w dostępnych opracowaniach. Podstawą odniesienia w prognozie była charakterystyka i ocena stanu istniejącego opracowana na podstawie inwentaryzacji terenowej oraz dostępnych materiałów. Poniżej przedstawiono wykorzystane w niniejszej pracy materiały wejściowe:

1. Bilans wodnogospodarczy wód podziemnych z uwzględnieniem oddziaływań z wodami powierzchniowymi w dorzeczu Wisły, PIG, 2012 r.
2. Dane z monitoringu środowiska ze strony internetowej: <http://www.wios.warszawa.pl/>, <http://powietrze.gios.gov.pl>, <http://www.gios.gov.pl/pl/>
3. Geografia regionalna Polski, PWN, Kondracki J., 2000 r.

4. Klimat Polski, PWN, Woś A. 1999 r.
5. Opracowanie ekofizjograficzne na potrzeby miejscowego planu zagospodarowania przestrzennego gminy Ojrzeń dla miejscowości Zielona, mgr inż. Karolina Wojciechowska, 2015 r.
6. Plan Zagospodarowania Przestrzennego Województwa Mazowieckiego, 2018 r.
7. Program ochrony środowiska dla Powiatu Ciechanowskiego na lata 2013-2016 z perspektywą do 2020 r., 2013 r.
8. Roczna ocena jakości powietrza w województwie mazowieckim za rok (od 2010 do 2018), WIOŚ 2011 r., 2012 r., 2013 r., 2014 r., 2015 r., 2016 r., 2017 r., 2018 r., GIOŚ 2019 r.
9. Rozporządzenie Nr 24 Wojewody Mazowieckiego z dnia 15 kwietnia 2005 r. w sprawie Nadwkrzańskiego Obszaru Chronionego Krajobrazu (Dz. Urz. Woj. Maz. Nr 91 poz. 2456, z 2007 r. poz. 1527, z 2013 r. poz. 2486, z 2017 r. poz. 1183, 8795, z 2018 r. poz. 5672)
10. Stan środowiska w województwie mazowieckim w roku (od 2011 do 2017), WIOŚ 2012 r., 2013 r., 2014 r., 2015 r., 2016 r., 2017 r., 2018 r.
11. Strategia Rozwoju Województwa Mazowieckiego do 2030, 2013 r.
12. Studium uwarunkowań i kierunków zagospodarowania przestrzennego gminy Ojrzeń, 2001 r.
13. Uchwała nr 162/17 Sejmiku Województwa Mazowieckiego z dnia 24 października 2017 r. w sprawie wprowadzenia na obszarze województwa mazowieckiego ograniczeń i zakazów w zakresie eksploatacji instalacji, w których następuje spalanie paliw
14. Zaktualizowany Program ochrony powietrza dla stref województwa mazowieckiego, w których został przekroczony poziom docelowy benzo(a)pirenu w powietrzu - uchwała Nr 99/17 Sejmiku Województwa Mazowieckiego z dnia 20 czerwca 2017 r.
15. Zaktualizowany Program ochrony powietrza dla strefy mazowieckiej, w której zostały przekroczone poziomy dopuszczalne pyłu zawieszonego PM10 i pyłu zawieszonego PM2,5 w powietrzu - uchwała Nr 98/17 Sejmiku Województwa Mazowieckiego z dnia 20 czerwca 2017 r.
16. Zarys fitosocjologii stosowanej, Wydawnictwo SGGW, Wysocki Cz., Sikorski P., 2002 r.
17. Zdjęcia lotnicze i mapy (<http://maps.geoportal.gov.pl/>, <http://mapa.korytarze.pl/>).

Na podstawie zebranych danych określono przewidywane oddziaływanie Planu na poszczególne elementy środowiska oraz ustalono wpływ ustaleń Planu na cele i przedmiot ochrony obszarów Natura 2000 i innych form ochrony przyrody – zidentyfikowano możliwe źródła oddziaływań, określono typy oddziaływań, skonfrontowano możliwe oddziaływania z uwarunkowaniami danego obszaru, prognozowano natężenie i zakres oddziaływań, a następnie oceniono ich znaczenie. W przypadku wpływu Planu na obszary Natura 2000 oceniano czy realizacja ustaleń analizowanego dokumentu będzie wywierać negatywne oddziaływanie na integralność danego obszaru (uwzględniając wszystkie elementy środowiska i spójność obszaru) w nawiązaniu do celów ochrony tego obszaru.

Należy podkreślić, iż plan miejscowy jest zbiorem wytycznych, na podstawie którego można realizować zagospodarowanie. Przedstawia on jednak jedynie możliwe do zrealizowania kierunki zagospodarowania przestrzennego, nie przedstawia zaś ostatecznego i pełnego obrazu zagospodarowania, w tym szczegółowych rozwiązań technologicznych. Także zakres możliwych do określenia ustaleń w planie miejscowym jest ograniczony do tematyki określonej w ustawie o planowaniu i zagospodarowaniu przestrzennym (obecnie ustalenia planu nie mogą się m.in. odnosić do zasad i warunków sytuowania obiektów małej architektury, tablic i urządzeń reklamowych oraz ogrodzeń). Z tego względu ocena regulacji Planu dotyczy dopuszczonych kierunków rozwoju i związanych z tym procesów które zajdą w środowisku pod wpływem realizacji ustaleń Planu, a nie dotyczy rzeczywistych procesów, które się wydarzą. W prognozie założono, że zostanie zrealizowany wariant maksymalnego zagospodarowania Planu według reguł określonych w Planie (również tych najmniej korzystnych dla środowiska, jednak zgodnych z przepisami odrębnymi, które regulują wiele zasad zagospodarowania przestrzennego oraz stosowanych technologii). Prognoza obejmuje obszar Planu oraz tereny, na które będą miały wpływ ustalenia sporządzanego dokumentu.

Przepisy ustawy z dnia 3 października 2008 r. o udostępnianiu informacji o środowisku i jego ochronie, udziale społeczeństwa w ochronie środowiska oraz o ocenach oddziaływania na środowisko, ani innych ustaw nie regulują metod analizy ustaleń planu miejscowego. W prognozie przyjęto metodę oceny porównawczej i opisowej przewidywanych zmian w środowisku w odniesieniu do stanu istniejącego. Zidentyfikowano możliwe procesy, które zajdą pod wpływem realizacji ustaleń Planu, a następnie oceniono ich znaczenie.

Zgodnie z wytycznymi metodycznymi - jeżeli w prognozie stwierdzono możliwość wystąpienia znaczących negatywnych oddziaływań na środowisko, mogących być rezultatem realizacji ustaleń planu, pierwszym krokiem jest ustalenie rozwiązań łagodzących - ograniczających i zapobiegających (etap ten został zrealizowany w fazie projektowej, przy współpracy z autorów planu i prognozy, a dostępne środki łagodzące wprowadzono do ustaleń planu). Jeżeli mimo zastosowania środków łagodzących zagrożenie dla środowiska nadal występuje drugim krokiem jest zaproponowanie rozwiązań alternatywnych, a następnie poddanie ich prognozie oddziaływania na środowisko. W przypadku gdy brak jest rozwiązań alternatywnych, które wykluczą negatywne oddziaływanie planu na środowisko, trzecim krokiem jest określenie i ocena środków kompensujących. Należy jednak podkreślić, iż w przypadku negatywnego oddziaływania ustaleń planu na cele ochrony obszarów Natura 2000 kompensacja przyrodnicza jest środkiem nadzwyczajnym. Dopuszcza się ją jedynie w przypadku gdy wystąpi nadrzędny interes publiczny - o charakterze społecznym lub gospodarczym. Ponadto wymaga ona uzyskania zezwolenia RDOŚ lub/i opinii Komisji Europejskiej.

Prognoza zawiera rysunki załączone do części tekstowej odzwierciedlające uwarunkowania, w tym uwarunkowania przyrodnicze i prawne, a także przewidywane kierunki zmian dla terenu objętego Planem.

Opracowując Prognozę wykorzystano następujące akty prawa krajowego:

- ustawa z dnia 3 października 2008 r. o udostępnianiu informacji o środowisku i jego ochronie, udziale społeczeństwa w ochronie środowiska oraz o ocenach oddziaływania na środowisko (Dz.U. z 2020 r. poz. 283)
- ustawa z dnia 16 kwietnia 2004 r. o ochronie przyrody (Dz.U. z 2020 r. poz. 55)
- ustawa z dnia 27 kwietnia 2001 r. Prawo ochrony środowiska (Dz.U. z 2019 r. poz. 1396 z późn. zm.)
- ustawa z dnia 27 marca 2003 r. o planowaniu i zagospodarowaniu przestrzennym (Dz.U. z 2020 r. poz. 293)
- ustawa z dnia 7 lipca 1994 r. Prawo budowlane (Dz.U. z 2019 r. poz. 1186 z późn. zm.)
- ustawa z dnia 3 lutego 1995 r. o ochronie gruntów rolnych i leśnych (Dz.U. z 2017 r. poz. 1161)
- ustawa z dnia 23 lipca 2003 r. o ochronie zabytków i opiece nad zabytkami (Dz.U. z 2020 r. poz. 282)
- ustawa z dnia 20 lipca 2017 r. Prawo wodne (Dz.U. z 2020 r. poz. 310)
- ustawa z dnia 7 maja 2010 r. o wspieraniu rozwoju usług i sieci telekomunikacyjnych (Dz.U. z 2019 r. poz. 2410)
- ustawa z dnia 20 lutego 2015 r. o odnawialnych źródłach energii (Dz. U. z 2020 r. poz. 261)
- ustawa z dnia 20 maja 2016 r. o inwestycjach w zakresie elektrowni wiatrowych (Dz.U. z 2019 r. poz. 654)
- ustawa z dnia 13 września 1996 r. o utrzymaniu porządku i czystości w gminach (Dz.U. z 2019 r. poz. 2010 z późn. zm.)
- ustawa z dnia 14 grudnia 2012 r. o odpadach (Dz.U. z 2019 r. poz. 701 z późn. zm.)
- ustawa z dnia 10 lipca 2007 r. o nawozach i nawożeniu (Dz.U. z 2018 r. poz. 1259)
- rozporządzenie Ministra Środowiska z dnia 13 kwietnia 2010 r. w sprawie siedlisk przyrodniczych oraz gatunków będących przedmiotem zainteresowania Wspólnoty, a także kryteriów wyboru obszarów kwalifikujących się do uznania lub wyznaczenia jako obszary Natura 2000 (Dz.U. z 2014 r. poz. 1713)
- rozporządzenie Ministra Środowiska z dnia 9 października 2014 r. w sprawie ochrony gatunkowej roślin (Dz.U. z 2014 r. poz. 1409)
- rozporządzenie Ministra Środowiska z dnia 16 grudnia 2016 r. w sprawie ochrony gatunkowej zwierząt (Dz.U. z 2016 r., poz. 2183)
- rozporządzenie Ministra Środowiska z dnia 12 stycznia 2011 r. w sprawie obszarów specjalnej ochrony ptaków (Dz.U. z 2011 r. Nr 25, poz. 133 z późn. zm.)
- rozporządzenie Rady Ministrów z dnia 10 września 2019 r. w sprawie przedsięwzięć mogących znacząco oddziaływać na środowisko (Dz.U. z 2019 r. poz. 1839)
- rozporządzenie Ministra Gospodarki Morskiej i Żeglugi Śródlądowej z dnia 11 października 2019 r. w sprawie klasyfikacji stanu ekologicznego, potencjału ekologicznego i stanu chemicznego oraz sposobu klasyfikacji stanu jednolitych części wód powierzchniowych, a także środowiskowych norm jakości dla substancji priorytetowych (Dz.U. z 2019 r. poz. 2149)
- rozporządzenie Ministra Środowiska z dnia 24 sierpnia 2012 r. w sprawie poziomów niektórych substancji w powietrzu (Dz.U. z 2012 r. poz. 1031, z późn. zm.)
- rozporządzenie Ministra Środowiska z dnia 14 czerwca 2007 r. w sprawie dopuszczalnych poziomów hałasu w środowisku (Dz.U. z 2014 r. poz. 112)
- rozporządzenie Ministra Infrastruktury z dnia 12 kwietnia 2002 r. w sprawie warunków technicznych, jakim powinny odpowiadać budynki i ich usytuowanie (Dz.U. z 2019 r. poz. 1068)
- rozporządzenie Ministra Środowiska z dnia 9 grudnia 2014 r. w sprawie katalogu odpadów (Dz.U. z 2014 r. poz. 1923)

- rozporządzenie Ministra Środowiska z dnia 30 października 2003 r. w sprawie dopuszczalnych poziomów pól elektromagnetycznych w środowisku oraz sposobów sprawdzania dotrzymania tych poziomów (Dz.U. z 2003 r. Nr 192 poz. 1883)
- rozporządzenie Ministra Gospodarki Morskiej i Żeglugi Śródlądowej z dnia 12 lipca 2019 r. w sprawie substancji szczególnie szkodliwych dla środowiska wodnego oraz warunków, jakie należy spełnić przy wprowadzaniu do wód lub do ziemi ścieków, a także przy odprowadzaniu wód opadowych lub roztopowych do wód lub do urządzeń wodnych (Dz.U. z 2019 r. poz. 1311)
- rozporządzenie Ministra Budownictwa z dnia 14 lipca 2006 r. w sprawie sposobu realizacji obowiązków dostawców ścieków przemysłowych oraz warunków wprowadzania ścieków do urządzeń kanalizacyjnych (Dz.U. z 2016 r. poz. 1757)
- rozporządzenie Ministra Rolnictwa i Gospodarki Żywnościowej z dnia 7 października 1997 r. w sprawie warunków technicznych, jakim powinny odpowiadać budowle rolnicze i ich usytuowanie (Dz.U. z 2014 r. poz. 81)
- rozporządzenie Ministra Rozwoju i Finansów z dnia 1 sierpnia 2017 r. w sprawie wymagań dla kotłów na paliwo stałe (Dz. U. z 2017 r. poz. 1690 z późn. zm.).

3. PROPOZYCJE DOTYCZĄCE PRZEWIDYWANYCH METOD ANALIZY SKUTKÓW REALIZACJI POSTANOWIEŃ PROJEKTOWANEGO DOKUMENTU ORAZ CZĘSTOTLIWOŚCI JEJ PRZEPROWADZANIA

Po wejściu w życie planu miejscowego skutki jego realizacji będą analizowane, zgodnie z obowiązującymi aktami prawnymi. Zgodnie z art. 32 ust. 2 ustawy z dnia 27 marca 2003 r. o planowaniu i zagospodarowaniu przestrzennym wójt gminy, co najmniej raz w czasie trwania kadencji rady gminy, przeprowadza analizę zmian w zagospodarowaniu przestrzennym i po uzyskaniu odpowiednich opinii przekazuje radzie gminy uzyskane wyniki. Wskazuje się, aby w dokumencie tym oceniono czy przewidywane w niniejszej prognozie skutki są zgodne z rzeczywistym stanem. W przypadku stwierdzenia negatywnych oddziaływań nieprzewidzianych w niniejszym dokumencie należałoby podjąć odpowiednie działania określone w art. 27 powyższej ustawy.

4. INFORMACJE O ZAWARTOŚCI I GŁÓWNYCH CELACH PROJEKTU MIEJSCOWEGO PLANU ZAGOSPODAROWANIA PRZESTRZENNEGO

Regulacje zawarte w Planie mają na celu ustalenie zasad zagospodarowania terenów, w tym w szczególności ustalenie zachowania w dominującej części obszaru Planu istniejącego użytkowania rolnego i leśnego, dopuszczenia zalesień gruntów rolnych niskich klas bonitacyjnych oraz wyznaczenie terenów zabudowy usługowej i zagrodowej, a także określenie ogólnych zasad dotyczących kształtowania przestrzeni.

W Planie zostały określone m.in.:

- przeznaczenie i zasady zagospodarowania obszaru Planu, w tym: zasady i warunki zabudowy;
- zasady ochrony i kształtowania ładu przestrzennego;
- zasady ochrony środowiska, przyrody i krajobrazu, w tym: wskazano, obowiązek przestrzegania rygorów określonych dla Nadwkrzańskiego Obszaru Chronionego Krajobrazu, w obrębie którego znajduje się obszar Planu, oraz pomnika przyrody, ustalono zasady lokalizacji przedsięwzięć mogących znacząco oddziaływać na środowisko, ochrony wód powierzchniowych i podziemnych, ochrony klimatu akustycznego, funkcjonowania przyrodniczego i ochrony krajobrazu;
- zasady ochrony dziedzictwa kulturowego i zabytków, w tym krajobrazów kulturowych, w tym wskazano stanowiska archeologiczne będące w Gminnej Ewidencji Zabytków;
- zasady scalania i podziału nieruchomości oraz minimalna powierzchnia nowo wydzielanych działek budowlanych uzyskanych w wyniku podziału nieruchomości;
- zasady dotyczące realizacji infrastruktury technicznej, w tym ustalenia z zakresu:
 - zaopatrzenia w wodę,
 - odprowadzania i oczyszczania ścieków,
 - usuwania odpadów stałych,
 - zaopatrzenia w energię elektryczną,
 - zaopatrzenia w ciepło,
 - zaopatrzenia w gaz,
 - telekomunikacji.

Projekt miejscowego planu zagospodarowania przestrzennego wyznacza następujące tereny:

U – zabudowy usługowej z zakresu edukacji, opieki nad dziećmi, kultury, rekreacji i sportu to jest budynki usługowe wraz z dojazdami wewnętrznymi, stanowiskami postojowymi, dojazdami, zielenią urządzoną, obiektami małej architektury.

RM - zabudowy zagrodowej w gospodarstwach rolnych, hodowlanych i ogrodniczych to jest budynki mieszkalne, budynki gospodarcze, garażowe i inwentarskie w gospodarstwach rolnych, hodowlanych i ogrodniczych, budowle rolnicze wraz z drogami i dojazdami wewnętrznymi, stanowiskami postojowymi, dojazdami, zielenią urządzoną, obiektami małej architektury. Dopuszcza się wydzielenie lokalu użytkowego w budynku mieszkalnym o powierzchni całkowitej nieprzekraczającej 30% powierzchni całkowitej budynku i w budynku gospodarczym. W budynku mieszkalnym dopuszcza się usługi skorelowane z funkcją rolniczą z zakresu handlu, gastronomii, rzemiosła i biur; w budynku gospodarczym dopuszcza się usługi skorelowane z funkcją rolniczą z zakresu rzemiosła i biur, handlu, przetwórstwa rolno-spożywczego.

R - rolnicze to jest grunty rolne w rozumieniu przepisów odrębnych, z zakazem lokalizacji wszelkich budynków, budowli rolniczych, parków wiejskich, rodzinnych ogrodów działkowych i ogrodów botanicznych.

RZL - rolnicze z możliwością zalesień to jest grunty rolne w rozumieniu przepisów odrębnych, z zakazem lokalizacji wszelkich budynków, budowli rolniczych, parków wiejskich, rodzinnych ogrodów działkowych i ogrodów botanicznych, na których dopuszcza się możliwość wprowadzenia zalesień.

ZL - lasów to jest gruntów leśnych w rozumieniu przepisów odrębnych, z zakazem lokalizacji wszelkich budynków.

Ponadto na rysunku Planu ustalono m.in.: nieprzekraczalne linie zabudowy od istniejących i planowanych dróg publicznych położonych poza obszarem Planu oraz gruntów leśnych, granice stref ochrony konserwatorskiej stanowisk archeologicznych, wskazano iż cały obszar Planu położony jest w NOChK, wskazano lokalizację pomnika przyrody wraz z jego strefą ochronną.

5. POWIĄZANIA SPORZĄDZANEGO PLANU MIEJSCOWEGO Z INNYMI DOKUMENTAMI

Przeznaczenie terenu, jak również inne ustalenia, w tym zasady ochrony środowiska przyrodniczego, zostały opracowane w projekcie Planu na podstawie wytycznych określonych w Studium uwarunkowań i kierunków zagospodarowania przestrzennego Gminy Ojrzeń. Wymienione Studium zostało zatwierdzone uchwałą XXIX/14/2001 Rady Gminy Ojrzeń z dnia 15 listopada 2001 r. W trakcie procedury sporządzania Studium uzyskano pozytywne opinie i uzgodnienia organów ochrony środowiska wymaganych wówczas przy sporządzaniu tego dokumentu planistycznego.

Zgodnie z obowiązującymi przepisami prawnymi plan miejscowy nie może być sprzeczny ze Studium. Wyrys ze Studium znajduje się na rysunku Planu.

Przedmiotowy obszar Planu, usytuowany w sołectwie Zielona, wg ustaleń Studium położony jest w **strefie C** - rozwoju funkcji rolno-leśnych i rekreacyjno-wypoczynkowych wytypowanym w oparciu o tereny charakteryzujące się mniej korzystnymi uwarunkowaniami glebowymi rolniczej przestrzeni produkcyjnej, ale posiadającymi spore walory przyrodniczo-krajobrazowe. Strefa ta obejmuje południową i południowo-zachodnią część gminy.

Jako główne kierunki zagospodarowania przestrzennego w strefie C w Studium wskazano zachowanie i rozwój funkcji rolniczej i leśnej obszaru przy równoczesnym wykorzystaniu walorów krajobrazowo-przyrodniczych do rozwoju funkcji rekreacyjno-wypoczynkowej.

Główne kierunki działań w tej strefie to:

- poprawa stanu czystości wód powierzchniowych,
- zwiększenie zasobów dyspozycyjnych wód powierzchniowych poprzez realizację programu małej retencji,
- zapewnienie optymalnych warunków do funkcjonowania przyrody poprzez utrzymanie ciągów przyrodniczych, szczególnie doliny rzeki Łydyni (na rysunku Kierunków zagospodarowania wskazano ciągi powiązań przyrodniczych w północnej części obszaru Planu),
- zwiększenie walorów przyrodniczych terenu poprzez wprowadzenie zalesień w bezpośrednim sąsiedztwie terenów istniejących lasów przeznaczając na ten cel grunty nie przydatne dla rolnictwa oraz takie, na których produkcja rolna jest nieopłacalna,
- przestrzeganie zasad zagospodarowania na terenach objętych ochroną,
- optymalne wykorzystanie walorów agrotechnicznych dla rozwoju produkcji rolnej,
- utrzymanie w dotychczasowym użytkowaniu trwałych użytków zielonych,

- wprowadzenie funkcji uzupełniających względem rolnictwa np. agroturystyka.

Ponadto dla strefy tej sformułowano zalecenia:

- kontynuacja rozplanowania przestrzennego poszczególnych miejscowości winna uwzględniać ciągłość w kształtowaniu charakterystycznych dla nich parcelacji,
- nowa zabudowa wiejska winna nawiązywać swym rozplanowaniem, skalą, materiałem i detalem do istniejącej w rejonie starej, tradycyjnej zabudowy. Tę zaś zabudowę należy adaptować na cele kulturowe, rekreacyjne, letniskowe czy usługowe. Nowa zabudowa mieszkaniowa winna być ograniczona do parterowej z poddaszem użytkowym.

Dla obszarów zabudowanych wskazano:

- w istniejących obiektach o funkcji mieszkaniowej lub zagrodowej przewiduje się możliwość modernizacji, rozbudowy oraz lokalizacji funkcji usługowych nieuciążliwych dla środowiska a niezbędnych dla obsługi ludności;
- przewiduje się utrzymanie i poprawę standardów techniczno-użytkowych istniejącego zainwestowania, a w szczególności:
 - ~ podnoszenie standardów, racjonalizację intensywności zabudowy i zagospodarowania osiedli mieszkaniowych i terenów o funkcjach usługowo - produkcyjnych wraz z ich technicznym wyposażeniem,
 - ~ zachowanie warunków ochrony przyrodniczo - kulturowej, uwzględnianie charakteru układu urbanistycznego i zabudowy zabytkowej przy wymianie obiektów, lokalizacji nowych i wprowadzaniu różnych form zagospodarowania terenu,
 - ~ wprowadzanie zieleni w rejonach szczególnego jej niedostatku, przede wszystkim wokół obiektów usługowych na większych działkach, produkcyjnych i o funkcjach uciążliwych,
 - ~ w przypadku lokalizacji działalności usługowo - produkcyjnych ustala się zasadę, że uciążliwość zawiera się w granicach działki.

Dla obszarów przeznaczonych pod zabudowę wskazano:

- na rysunku studium określono tereny pod zabudowę, wskazując możliwe kierunki rozwoju przestrzennego poszczególnych jednostek osadniczych;
- studium dopuszcza przeznaczanie pod zabudowę innych, poza wyżej określonymi, terenów, pod warunkiem spełnienia wymogów wynikających z ustawy o zagospodarowaniu przestrzennym i niesprzeczności z uwarunkowaniami przestrzennymi,
- we wszystkich jednostkach osadniczych przewiduje się realizację zabudowy mieszkaniowej lub mieszkaniowo - usługowej na wolnych działkach w ciągach istniejącej zabudowy o analogicznej funkcji,
- uzupełnianie i kontynuacja rozplanowania przestrzennego zabudowy może następować pod warunkiem zachowania istniejącej linii zabudowy, charakteru, gabarytów sąsiedniej zabudowy, z uwzględnieniem występowania obiektów chronionych i dostosowanych do skali tradycyjnego budownictwa,
- pod zabudowę przewiduje się obszary nie zainwestowane a przeznaczone do zagospodarowania w miejscowych planach zagospodarowania przestrzennego opracowanych po 1 stycznia 1995 r.,
- w pierwszej kolejności pod zabudowę przewiduje się tereny, które objęte zostały miejscowym planem zagospodarowania przestrzennego i w stosunku do których zostały przeprowadzone czynności formalne związane ze zmianą przeznaczenia na cele nierolnicze i nieleśne,
- zagospodarowanie rekreacyjne w postaci indywidualnego budownictwa letniskowego może być realizowane na terenach o glebach słabych jakościowo i wyposażonych w niezbędne urządzenia infrastruktury technicznej (energia elektryczna, wodociąg sieciowy, utylizacja ścieków),
- realizacja zadań związanych z zaspokojeniem potrzeb mieszkaniowych wspólnoty samorządowej może odbywać się w ramach wyznaczonych terenów mieszkaniowo - usługowych, w pierwszej kolejności stanowiących własność gminy.

Dla przedmiotowego Studium nie była wykonana prognoza oddziaływania na środowisko.

W analizowanym obszarze nie obowiązuje plan miejscowy. W otoczeniu obszaru sporządzanego Planu obowiązuje natomiast miejscowy plan zagospodarowania przestrzennego gminy Sochocin, pow.

płoński, woj. mazowieckie przyjęty uchwałą nr XVI/101/2005 Rady Gminy Sochocin z dnia 19 maja 2005 r. Plan ten sąsiaduje z terenami Planu położonymi przy jego zachodniej granicy, na granicy z gminą Sochocin. Wzdłuż tej granicy opracowania plan Sochocina wyznacza podstawowo tereny planowanych kompleksów leśnych, a jedynie w części północnej teren rolny z istniejącym siedliskiem do zachowania. W Prognozie oddziaływania na środowisko ww. dokumentu planistycznego nie stwierdzono, aby zaproponowane w analizowanym rejonie gminy Sochocin rozwiązania powodowały drastyczne konflikty w krajobrazie oraz miały negatywne oddziaływanie na zdrowie ludzi.

Do pozostałych granic obszaru Planu nie przylegają inne obowiązujące plany miejscowe.

II. INFORMACJE, ANALIZY I OCENY

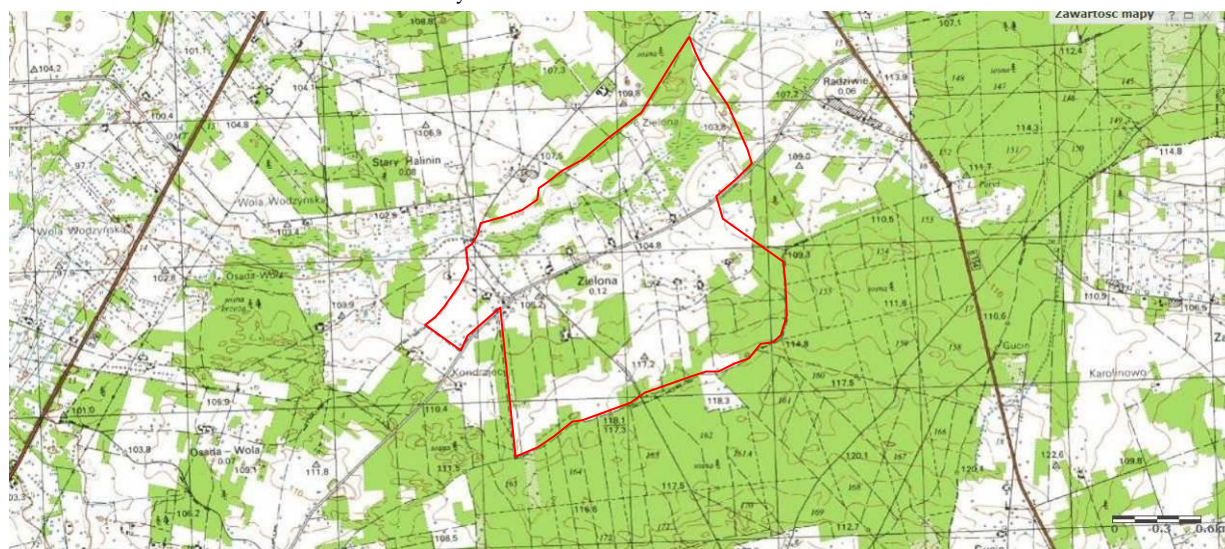
6. ISTNIEJĄCY STAN ŚRODOWISKA, W TYM STAN ŚRODOWISKA NA OBSZARACH OBJĘTYCH PRZEWIDYWANYM ZNACZĄCYM ODDZIAŁYWANIEM

Gmina Ojrzeń wg podziału administracyjnego Polski położona jest w północno-zachodniej części województwa mazowieckiego, w powiecie ciechanowskim. Obszar opracowania stanowią fragmenty sołectwa Zielona (12 oddzielnych obszarów), położonego w południowo-wschodniej części gminy Ojrzeń, przy granicy z gminą Sochocin, zajmujące powierzchnię około 141,75 ha.

Obszar opracowania jest obecnie użytkowany rolniczo. Jedynie w części zachodniej występują niewielkie zgrupowania gruntów leśnych (zajmują powierzchnię 3,62 ha tj. 2,55% powierzchni obszaru Planu). Ponadto występują tu również nieliczne zadrzewienia śródpolne, a także niewielka część gruntów rolnych została zadrzewiona. Brak jest tu dróg i istniejących terenów zabudowy.

W otoczeniu obszaru Planu występują głównie tereny lasów (od południa do granic opracowania przylega rozległy kompleks Lasów Państwowych), a także tereny rolne i zabudowania rolnicze położone wzdłuż głównych dróg sołectwa. W północnej części sołectwa Zielona położony jest ciek wodny (zewidencjonowany jako rów melioracyjny) stanowiący dopływ spod Żoch rzeki Łydyni. Ciek ten nie jest objęty sporządzanym Planem, lecz część obszaru Planu do niego przylega.

Rys. 1. Położenie sołectwa Zielona



źródło mapy topograficznej w skali 1:10 000: strona www.geoportal.gov.pl

Obszar Planu położony jest w Nadwkrzańskim Obszarze Chronionego Krajobrazu, ponadto w jego granicach znajduje się pomnik przyrody (drzewo) oraz stanowiska archeologiczne. Obszar ten nie jest natomiast położony w obrębie stref ochronnych ujęć wody, stref od cmentarza, stref technologicznych linii elektroenergetycznych wysokiego napięcia, stref kontrolowanych od sieci gazowych oraz stref ograniczonego użytkowania wyznaczonych na podstawie ustawy z dnia 27 kwietnia 2001 r. Prawo ochrony środowiska.

Szczegółowe informacje o stanie i funkcjonowaniu środowiska zamieszczono w rozdziale 10 (oznaczono te informacje kursywą), jako materiał wstępny do dalszych analiz.

7. POTENCJALNE ZMIANY ISTNIEJĄCEGO STANU ŚRODOWISKA W PRZYPADKU BRAKU REALIZACJI PROJEKTOWANEGO PLANU

W rozdziałach 6 i 10 (informacje oznaczone kursywą) przedstawiono zmiany jakie zaszły w wyniku obecnego użytkowania i zagospodarowania obszaru Planu i terenów z nim sąsiadujących. W obrębie przedmiotowego obszaru nie obowiązują plany miejscowe, na podstawie których możliwe byłoby wprowadzenie zmian w zagospodarowaniu przestrzennym. W związku z powyższym zmiany stanu środowiska mogą wynikać z kumulowania się istniejących problemów lub cech pozytywnych, bądź mogą być spowodowane przekształceniami związanymi z możliwością wydawania decyzji o warunkach zabudowy i zagospodarowaniu terenu lub innych decyzji administracyjnych niezwiązanych z ustawą o planowaniu i zagospodarowaniu przestrzennym, takich jak decyzje wynikające z tzw. specustaw pozwalające m.in. realizować budowę dróg i infrastruktury technicznej. Należy podkreślić, iż decyzje te nie muszą być zgodne z ustaleniami kierunkowymi Studium uwarunkowań i kierunków zagospodarowania przestrzennego gminy Ojrzeń. Muszą natomiast być zgodne z przepisami odrębnymi, w tym dotyczącymi m.in. ochrony gruntów rolnych i leśnych. W ramach procedury wydawania decyzji o warunkach zabudowy i o ustaleniu lokalizacji inwestycji celu publicznego nie jest możliwa zmiana przeznaczenia, występujących w obszarze Planu, gruntów leśnych, jak i lokalizacja budynków w odległości mniejszej niż 12 m od gruntów leśnych położonych w obszarze Planu i poza nim, jak również sytuując nowe zagospodarowanie należy uwzględnić rygory dla obszarów i obiektów ochrony przyrody oraz krajobrazu kulturowego. A zatem możliwe zmiany zagospodarowania tego obszaru, jak i przekształcenia stanu środowiska wynikające z tych zmian, są lokalnie ograniczone.

Zmiany w zagospodarowaniu spowodowane wydawaniem decyzji o warunkach zabudowy dotyczyć mogą terenów otwartych – rolnych, położonych w sąsiedztwie istniejących terenów zabudowy. Na tych terenach może zostać zrealizowana przede wszystkim zabudowa związana z produkcją rolną, w tym zabudowa zagrodowa, jako kontynuacja istniejącej w sąsiedztwie funkcji terenów.

W wyniku opisanych wyżej, możliwych do wprowadzenia zmian w zagospodarowaniu przestrzennym terenów otwartych, spowodowanych wydawaniem decyzji administracyjnych, mogą nastąpić lokalnie zmiany elementów i stanu środowiska w zakresie:

- ograniczenia retencji naturalnej i zwiększenia odpływu powierzchniowego spowodowanego zwiększeniem intensywności zabudowy oraz niekontrolowanym ograniczeniem powierzchni biologicznie czynnej,
- likwidacji istniejącej, głównie sezonowej, szaty roślinnej i lokalnie zastąpienie jej nowymi, stałymi nasadzeniami roślinności urządzonej, w tym obcej dla rodzimych siedlisk,
- ukształtowania powierzchni terenu (wyrównywanie i nasypywanie gruntu) – w niewielkim zakresie ze względu na korzystne ukształtowanie terenów do celów budowlanych a także rygory wynikające z położenia obszaru Planu w Nadwkrzańskim Obszarze Chronionego Krajobrazu,
- struktury gruntów, spowodowane pracami budowlanymi (ubijanie i wymieszanie gruntu),
- możliwego niewielkiego pogorszenia warunków sanitarnych atmosfery związanego z indywidualnym zaopatrzeniem w ciepło,
- niewielkiego zwiększenia emisji zanieczyszczeń i hałasu na drogach spowodowanego wzrostem liczby pojazdów w związku z pojawieniem się nowych terenów zabudowy,
- zwiększenia poboru wód gruntowych, ilości powstających na tych obszarach ścieków bytowych i rolniczych, a także zwiększenia produkowanych odpadów stałych - w wariancie negatywnym, w przypadku wyboru niekorzystnych dla środowiska rozwiązań technicznych, zespół tych czynników mógłby niekorzystnie wpływać na lokalny bilans wód gruntowych oraz jakość wód i gleb,
- ograniczenia obszaru bytowania i migracji zwierząt, w tym przerywania ich głównych szlaków przemieszczania się, a także przerywanie szlaków dyspersji gatunków roślin i grzybów,
- pogorszenia walorów krajobrazu kulturowego, m.in. ze względu na stosowanie jaskrawej kolorystyki na elewacjach i dachach budynków.

Podsumowując, na terenach, gdzie brak jest istotnych ograniczeń w zagospodarowaniu, nieprzyjęcie aktu prawa miejscowego regulującego sposób zagospodarowania wywołać może przede wszystkim skutki negatywne, najczęściej o średnim poziomie oddziaływania.

8. ISTNIEJĄCE PROBLEMY OCHRONY ŚRODOWISKA ISTOTNE Z PUNKTU WIDZENIA REALIZACJI PROJEKTOWANEGO PLANU, W TYM DOTYCZĄCE OBSZARÓW PODLEGAJĄCYCH OCHRONIE NA PODSTAWIE USTAWY Z DNIA 16 KWIEŃNIA 2004 R. O OCHRONIE PRZYRODY

W rozdziale 10 szczegółowo scharakteryzowano istniejące problemy stanu i funkcjonowania środowiska, w związku z tym niniejszy rozdział jest syntetycznym przedstawieniem przeprowadzonych analiz.

Większość występujących w obszarze Planu problemów należy zaliczyć do mało lub umiarkowanie znaczących. Najistotniejsze problemy wynikają z położenia tego obszaru w krajobrazie przekształconym przez człowieka – rolniczym (z sezonowymi monokulturami roślin, na których prowadzone są prace agrotechniczne), poprzecinanym lokalnymi drogami i terenami zabudowy. W wyniku działalności człowieka nastąpiła zmiana naturalnego sposobu użytkowania terenu, a co z tym związane m.in. zmiany składu gatunkowego zbiorowisk roślinnych i zwierząt (występowanie zbiorowisk typowo antropogenicznych, sezonowych, brak naturalnych pierwotnych siedlisk przyrodniczych stwarzających warunki do bytowania szeregu gatunków zwierząt związanych z takimi zbiorowiskami), lokalne zmiany profilu glebowego, hydrogeologiczne i hydrograficzne (na znacznej części terenu opracowania, za wyjątkiem terenów porośniętych lasem, brak roślinności, która odgrywałaby istotne znaczenie w retencjonowaniu wody; przekształcenie koryta cieką płynącego lokalnie przy północnej granicy opracowania – dopływu spod Żoch – w rów melioracyjny, co wpływa na szybszy odpływ wód opadowych z obszaru opracowania, osuszanie lokalnych torfowisk, a co zatem idzie zmniejszenie ich zdolności retencyjnych i zmiany składu gatunkowego roślin), a także przekształcenia jakości środowiska. Do problemów ochrony środowiska w rejonie obszaru Planu należy zatem zaliczyć:

- przekształcenie powierzchni ziemi i warunków gruntowo-wodnych wynikające z położenia tego terenu w obszarze w dużej części pozbawionym stałej roślinności i stale uprawianym oraz wynikające z udrożnienia przepływu wód w dolinie marginalnej położonej w północnej części opracowania (dopływie spod Żoch, w skutek jego przybudowy w rów melioracyjny). Zwiększenie odpływu wód opadowych do wód powierzchniowych;
- zagrożenie przedostawaniem się zanieczyszczeń do wód i gleb w związku z brakiem, w obszarze gminy, zbiorczej kanalizacji sanitarnej, a także w związku z wykorzystaniem rolniczym gruntów. Szczególne zagrożenie stanowią obszary intensywnego stosowania nawozów i środków ochrony roślin, których nadmiar spłukiwany jest z pól uprawnych i przedostaje się do układu hydrologicznego (głównie związki azotu i fosforu, których znaczne stężenie występuje w wodach rzeki Łydyni, w zlewni której znajduje się obszar Planu, powodując jej zły stan);
- marginalne i okresowe przekroczenie poziomu docelowego wg kryterium ochrony zdrowia zanieczyszczenia powietrza w gminie benzo(a)pirenem w pyle oraz przekroczenie poziomu celu długoterminowego wg kryterium ochrony zdrowia i ochrony roślin ozonem. Przyczyną podwyższonego poziomu zanieczyszczenia powietrza benzo(a)pirenem jest emisja zanieczyszczeń z palenisk domowych (tzw. niska emisja) oraz napływ zanieczyszczeń, a w mniejszym stopniu emisja z terenów komunikacji. Przyczyną przekroczenia standardów dla ozonu w powietrzu jest natomiast m.in. podwyższenie temperatur spowodowane nagrzewaniem się terenów pozbawionych roślinności wysokiej, zwłaszcza liściastej, a także emisja związana z ruchem pojazdów i napływ zanieczyszczeń;
- brak zwartych, naturalnych i dużych terenów pokrytych zielenią wysoką w obszarze opracowania wpływa lokalnie na funkcjonowanie klimatyczne (podniesienie temperatur, zwiększenie zanieczyszczenia powietrza), hydrologiczne (zmniejszenie retencji wód opadowych i ewapotranspiracji) oraz biologiczne (ograniczenie występowania dogodnych miejsc bytowania fauny).

9. CELE OCHRONY ŚRODOWISKA USTANOWIONE NA SZCZEBLE MIĘDZYNARODOWYM, WSPÓLNOTOWYM I KRAJOWYM, ISTOTNE Z PUNKTU WIDZENIA PROJEKTOWANEGO PLANU ORAZ SPOSOBY, W JAKICH TE CELE I INNE PROBLEMY ŚRODOWISKA ZOSTAŁY UWZGLĘDNIONE PODCZAS OPRACOWYWANIA DOKUMENTU

9.1. Cele ochrony środowiska ustanowione na szczeblu międzynarodowym, wspólnotowym i krajowym, istotne z punktu widzenia projektowanego Planu

Cele ochrony środowiska ustanowione na szczeblu międzynarodowym, wspólnotowym i krajowym powinny zostać ujęte w odpowiednim zakresie przestrzennym w Studium uwarunkowań i kierunków zagospodarowania przestrzennego gminy Ojrzeń. Dokument ten został jednak sporządzony prawie 20 lat temu, w związku z powyższym nie zawiera wszystkich aktualnych wytycznych. Z tego względu w niniejszym rozdziale przeanalizowano wytyczne z zakresu ochrony środowiska „**Planu zagospodarowania przestrzennego województwa mazowieckiego**” (PZPW) przyjętego przez Sejmik Województwa Mazowieckiego uchwałą nr 22/18 na posiedzeniu 19 grudnia 2018 r. Powyższy dokument stanowi kompleksową koncepcję działania na rzecz długotrwałego rozwoju regionu uwzględniając cele ochrony środowiska ustanowione na szczeblu międzynarodowym, wspólnotowym i krajowym.

W zakresie kształtowania systemu ochrony przyrody w PZPW wskazano m.in.: utrzymanie potencjału przyrodniczego i krajobrazowego wszystkich obszarów cennych przyrodniczo, zgodnie z wymogami ustawy o ochronie przyrody; przeciwdziałanie negatywnym efektom urbanizacji na obszary chronione; uwzględnianie zapisów wynikających z planów ochrony i planów zadań ochronnych sporządzanych dla obszarów objętych ochroną prawną; właściwe zarządzanie zasobami przyrodniczymi i gospodarczymi na obszarach objętych ochroną prawną; przeciwdziałanie wszelkim negatywnym wpływom na siedliska roślin i zwierząt; wdrażanie koncepcji zielonej i błękitnej infrastruktury poprzez kształtowanie spójnego systemu ekologicznego województwa.

W zakresie ochrony bioróżnorodności i krajobrazu w PZPW wskazano m.in.: zachowanie cennych siedlisk przyrodniczych (dolin rzecznych, leśnych, łąkowych, śródpolnych, itp.), decydujących w znacznej mierze o walorach krajobrazowych województwa; ochronę krajobrazu województwa mazowieckiego (przyrodniczego, kulturowego lub o znaczeniu historycznym), ograniczenie działań negatywnie wpływających na walory krajobrazowe; renaturalizacja siedlisk na obszarach cennych przyrodniczo i rewitalizację terenów zdegradowanych; wprowadzenie ochrony prawnej korytarzy ekologicznych; **ograniczenie presji urbanizacyjnej na obszary cenne przyrodniczo, w tym stanowiące szlaki migracyjne zwierząt**; sporządzenie audytu krajobrazowego województwa, w tym wyznaczenie krajobrazów priorytetowych; prowadzenie wspólnych działań z sąsiednimi województwami na obszarach położonych na styku województw, w szczególności w zakresie ochrony bioróżnorodności i ochrony krajobrazu.

W zakresie ochrony lasów w PZPW wskazano m.in.: zwiększanie lesistości województwa zgodnie z Programem zwiększania lesistości dla województwa mazowieckiego do roku 2020 oraz przeciwdziałanie fragmentacji przestrzeni przyrodniczej poprzez leśne zagospodarowanie gruntów o najniższej przydatności dla rolnictwa i w ramach rekultywacji nieużytków; ograniczanie zmiany przeznaczenia gruntów leśnych na cele nieleśne.

W zakresie ochrony gleb w PZPW wskazano m.in.: przeciwdziałanie presji urbanizacyjnej na najcenniejsze i najbardziej produktywne obszary rolniczej przestrzeni produkcyjnej; przeciwdziałanie erozji wietrznej poprzez leśne zagospodarowanie gruntów o niskiej przydatności dla rolnictwa oraz wprowadzanie zadrzewień śródpolnych; wdrażanie działań na rzecz poprawy warunków glebowo-wodnych dla rolnictwa m.in. poprzez zwiększanie retencji wodnej obszaru.

W zakresie ochrony wód w PZPW wskazano m.in.: zwiększanie retencji wodnej województwa poprzez m.in. budowę małych zbiorników wodnych, piętzenie wody w ciekach i jeziorach, przebudowę rowów i kanałów, retencję wód opadowych oraz właściwe kształtowanie struktury terenów rolnych, leśnych i tworzenie roślinnych stref ochronnych w dokumentach planistycznych gmin; ochronę głównych zbiorników wód podziemnych i stref ochronnych ujęć wód (powierzchniowych i podziemnych); **ochronę naturalnych elementów przyrodniczych (m.in. starorzeczy, torfowisk, bagien, stawów, oczek wodnych)**; zapewnienie drożności rzek dla ryb dwuśrodowiskowych; renaturalizację zmienionych antropogenicznie odcinków rzek i dolin zalewowych; ochronę obszarów źródłiskowych; dążenie do zapewnienia kompleksowej ochrony obszarów zlewniowych rzek; zagospodarowanie brzegów rzek, głównie Wisły, zgodnie z wymogami ochrony wartości przyrodniczych, krajobrazowych i dziedzictwa kulturowego.

W zakresie poprawy jakości powietrza w PZPW wskazano m.in.: rozbudowę centralnych systemów zaopatrywania w energię ciepłą, zamiana paliw na niskoemisyjne oraz rozwój odnawialnych źródeł energii, a także dalsze ograniczanie emisji z transportu drogowego.

W zakresie poprawy jakości klimatu akustycznego w PZPW wskazano m.in.: dążenie do minimalizacji negatywnych oddziaływań planowanych inwestycji na środowisko poprzez zastosowanie najlepszych dostępnych technik i rozwiązań planistycznych.

W zakresie ochrony krajobrazów kulturowych w PZPW wskazano m.in.: przeciwdziałanie negatywnym efektom urbanizacji i rurbanizacji; wzmocnienie przestrzennych walorów obiektów oraz układów przestrzennych (w tym obiektów i obszarów przemysłowych) poprzez rewitalizację, restaurację oraz rekultywację; ochronę, rewitalizację i rewaloryzację obiektów i obszarów historycznych (zwłaszcza architektury drewnianej i przemysłowej, dworskiej, obronnej, dorobku nauki i techniki) w tym zabytków mających znaczenie symboliczne; odbudowę i rekonstrukcję dóbr należących do światowego i krajowego dziedzictwa po zniszczeniu w wyniku konfliktów zbrojnych lub katastrof spowodowanych zagrożeniami naturalnymi; wykorzystanie sieci miast historycznych oraz atrakcji krajobrazowo architektonicznych m.in. dla wyznaczania szlaków turystyki kulturowej; tworzenie muzeów; ochronę regionów etnograficznych oraz krain historycznych, jako cennych i charakterystycznych krajobrazów kulturowych, również jako element współpracy oraz rozwoju powiązań z sąsiadującymi województwami.

W zakresie złóż kopalin w PZPW wskazano m.in.: szczególną ochronę udokumentowanych złóż ważnych dla zabezpieczenia potrzeb i bezpieczeństwa surowcowego o znaczeniu krajowym i regionalnym, wspieranie prac związanych z poszukiwaniem i rozpoznawaniem surowców energetycznych.

W zakresie zrównoważonego kształtowania rolniczej przestrzeni w PZPW wskazano m.in.: przeciwdziałanie nadmiernemu przeznaczaniu gruntów rolnych na inne cele z uwzględnieniem struktury użytków rolnych oraz uwzględnianie położenia i sąsiedztwa w procesie decyzyjnym; ograniczanie przeznaczania najlepszych gleb pod uprawy roślin energetycznych; zachowywanie funkcji towarzyszących produkcji żywności, m.in.: utrzymywanie tradycyjnego krajobrazu rolniczego, zachowywanie wolnych przestrzeni użytkowanych rolniczo, utrzymywanie trwałych użytków zielonych dla ochrony bioróżnorodności; wzmocnienie wykształconych kierunków produkcji rolniczej oraz zwiększanie towarowości gospodarstw rolnych w celu utrzymania wysokiego poziomu i jakości produkcji rolniczej tych obszarów; upowszechnianie działań rolno-środowiskowo-klimatycznych zapewniających rozwój gospodarki rolnej zintegrowanej z ochroną zasobów i walorów przyrodniczych, w tym rozwój rolnictwa ekologicznego; działania na rzecz poprawy warunków glebowo-wodnych dla rolnictwa m.in. poprzez budowę i renowację infrastruktury nawadniającej i odwadniającej; upowszechnienie działań polegających na wdrożeniu zapisów Programu działań mających na celu zmniejszenie zanieczyszczenia wód azotanami pochodzącymi ze źródeł rolniczych oraz zapobieganie dalszemu zanieczyszczeniu, tzw. programu azotanowego.

W zakresie kształtowania atrakcyjności turystycznej i około turystycznej w PZPW wskazano m.in.: rozwój stref rekreacji oraz infrastruktury sportowo-rekreacyjnej; rozwój zagospodarowania turystycznego zbiorników wodnych oraz rzek regionu wraz z otoczeniem; rozwój ponadlokalnych przestrzeni turystycznych; kształtowanie zintegrowanej sieci tras i szlaków turystycznych, w tym kulturowych, oraz powiązanie ich z trasami i szlakami województw sąsiednich; rozwój infrastruktury towarzyszącej dla tras i szlaków turystycznych; podniesienie atrakcyjności turystycznej obiektów zabytkowych, w tym przemysłowych, elementów dziedzictwa kulturowego i kultu religijnego oraz obiektów kultury i ich wykorzystanie na cele turystyczne; rozbudowę i modernizację wyspecjalizowanej infrastruktury konferencyjno-kongresowej, wystawienniczej i biznesowej; rozwój ośrodków rekreacji wodnej z towarzyszącym im zapleczem (m.in. porty, przystanie, stacje, ośrodki turystyki wodnej) w sąsiedztwie rzek i zbiorników wodnych; budowę i rozwój infrastruktury do uprawiania sportów zimowych; rozwój kompleksów wypoczynkowych, rekreacyjnych i centrów wypoczynku na terenach atrakcyjnych turystycznie; rozwój infrastruktury turystyki prozdrowotnej (spa i wellness) oraz medycznej; rozwój i wykorzystanie potencjału wód geotermalnych oraz mikroklimatu kompleksów lasów sosnowych; zapewnienie właściwego poziomu dostępności komunikacyjnej do atrakcji turystycznych; wykorzystanie rzek jako turystycznych szlaków wodnych, przepraw promowych i tras tramwajów wodnych.

W PZPW wskazano działania na rzecz zapobiegania zagrożeniom naturalnym w m.in.: uwzględnianie map zagrożenia powodziowego, map ryzyka powodziowego, planów zarządzania ryzykiem powodziowym a także Planu przeciwdziałania skutkom suszy w regionie wodnym Środkowej Wisły;

przeciwdziałanie wystąpieniu skutków powodzi i suszy; realizację inwestycji z zakresu ochrony przeciwpowodziowej przewidzianych w Planie gospodarowania wodami na obszarze dorzecza Wisły oraz działań strategicznych ujętych w Planie zarządzania ryzykiem powodziowym dla dorzecza Wisły; utrzymanie oraz zwiększanie istniejącej zdolności retencyjnej zlewni poprzez m.in.: zmniejszanie odpływu wód opadowych i roztopowych ze zlewni, zwiększenie różnych form retencji wodnej (budowa zbiorników retencyjnych wraz z budowlami hydrotechnicznymi, zwiększanie lesistości, odtwarzanie terenów wodno-błotnych, przywracanie naturalnego charakteru cieków i naturalnych przepływów wód, tworzenie polderów zalewowych); zapewnienie wysokiego stopnia zabezpieczeń technicznych i organizacyjnych w zakresie zdarzeń losowych i sytuacji kryzysowych związanych z głównymi rzekami regionu; ograniczanie zagospodarowania na obszarach szczególnego zagrożenia powodzią, zwiększanie bezpieczeństwa powodziowego terenów o intensywnym zagospodarowaniu oraz obiektów stanowiących potencjalne zagrożenie dla środowiska, obiektów użyteczności publicznej, stanowiących cenne dziedzictwo kulturowe, itp.; zwiększanie wykorzystania wód opadowych i roztopowych.

W zakresie infrastruktury wodno-kanalizacyjnej i oczyszczania ścieków w PZPW wskazano m.in. wspieranie budowy i rozbudowy systemów zbiorowego zaopatrzenia w wodę w małych miastach i na obszarach wiejskich, szczególnie w zwartych systemach osadniczych (stosowanie zasady „skojarzonego działania” w stosunku do zadań dotyczących wodociągownia i kanalizacji); wyposażenie w oczyszczalnie ścieków i kanalizacje jednostek osadniczych o skupionej zabudowie o równoważnej liczbie mieszkańców od 2 000 do 15 000; sukcesywną sanitację terenów o zabudowie rozproszonej na obszarach wiejskich i miejskich (przydomowe oczyszczalnie ścieków lub wywożenie ścieków przy zapewnieniu ich oczyszczenia); budowę ochronnego systemu kanalizacyjnego wokół zbiorników wodnych, a także rzek wykorzystywanych w celach rekreacyjnych i kąpieliskowych oraz budowę systemów odprowadzania i oczyszczania ścieków deszczowych z terenów zurbanizowanych, głównych tras komunikacyjnych i obszarów przemysłowych.

W ww. PZPW wskazuje się m.in. na utrzymanie potencjału przyrodniczego i krajobrazowego wszystkich obszarów cennych przyrodniczo, zgodnie z wymogami ustawy o ochronie przyrody. Obszar Planu położony jest w Nadwkrzańskim Obszarze Chronionego Krajobrazu (NOChK), a w jego granicach zlokalizowany jest pomnik przyrody.

NOChK został utworzony rozporządzeniem Nr 24 Wojewody Mazowieckiego z dnia 15 kwietnia 2005 r., a następnie kilkakrotnie jego ustalenia były zmieniane. Wg obowiązującego rozporządzenia Nr 34 z dnia 18 sierpnia 2008 r. Obszar ten obejmuje tereny chronione ze względu na wyróżniający się krajobraz o zróżnicowanych ekosystemach, wartościowy ze względu na możliwość zaspokajania potrzeb związanych z turystyką i wypoczynkiem, a także pełniący funkcję korytarzy ekologicznych. W rozdziale 10.4 przedstawiono rygory obowiązujące w tym Obszarze.

Pomnik przyrody zlokalizowany w obszarze Planu to dąb szypułkowy położony na działce ewidencyjnej nr 52. Ma on ok. 21 m wysokości i 104 cm pierśnicy. Jako pomnik przyrody został uznany w 1979 r. Obecnie jego ochronę reguluje rozporządzenie Nr 35 Wojewody Mazowieckiego z dnia 18 sierpnia 2008 r. w sprawie pomników przyrody położonych na terenie powiatu ciechanowskiego. W rozporządzaniu tym wskazano, iż ochrona drzew – pomników przyrody – obejmuje zasięg korony i systemu korzeniowego drzewa, jednak nie mniej niż w promień 15 metrów od zewnętrznej krawędzi pnia drzewa. Ponadto ustalono zakazy mające na celu ochronę pomnika przyrody, które przedstawiono w rozdziale 10.4.

W gminie Ojrzeń nie wyłoniono obszarów sieci Natura 2000. Najbliższy obszar tej sieci znajduje się w odległości ponad 11 km od jego granicy w gminie Płońsk – jest to Specjalny Obszar Ochrony Siedlisk – Aleja Pachnicowa (kod obszaru PLH140054). W skład ww. SOO wchodzi 730-metrowy fragment drogi powiatowej z pobocznymi między miejscowościami Strachowo a Dalanówek położony w otoczeniu pól uprawnych i łąk. Ochronie w tym obszarze podlega chrząszcz – pachnica dębowa związany z obecnością przydrożnej alei ogławianych wierzb. Jest to gatunek reliktowy związany z obecnością lasów pierwotnych ze starymi, dziuplastymi drzewami.

9.2. Problematyka ochrony środowiska w Planie miejscowym

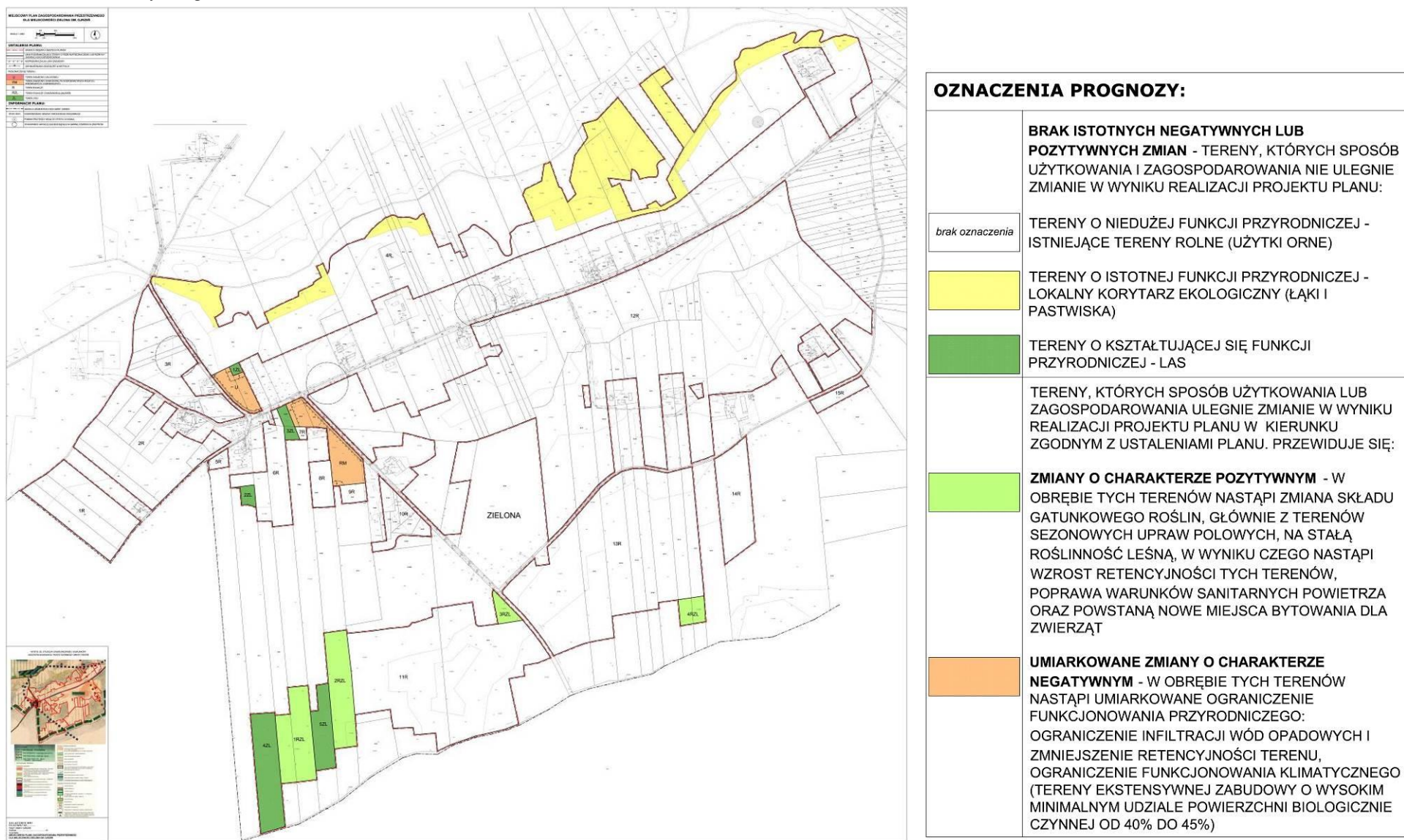
Realizując opisaną w rozdziale 9.1. politykę ochrony środowiska w Planie ustalono podstawowo zachowanie dotychczasowego użytkowania rolnego i leśnego oraz na wybranych gruntach rolnych niskich klas bonitacyjnych, przylegających do kompleksów leśnych, wskazano możliwość wprowadzenia zalesień. Ponadto w rejonie istniejących terenów zabudowy zagrodowej położonych poza granicami obszaru Planu, wskazano nowe tereny zabudowy usług z zakresu edukacji, opieki nad

dziećmi, kultury, rekreacji i sportu oraz zabudowy zagrodowej. Ustalenia Planu realizują więc wskazaną w PZPW politykę przeciwdziałania nadmiernemu przeznaczaniu gruntów rolnych na inne cele niż rolnicze uwzględniając strukturę użytków rolnych oraz ich położenie i sąsiedztwo.

W Planie wskazano, iż cały jego obszar jest położony w Nadwkrzańskim Obszarze Chronionego Krajobrazu oraz wskazano lokalizację pomnika przyrody wraz z jego strefą ochronną. Ponadto określono obowiązek przestrzegania przepisów odrębnych z zakresu ochrony przyrody dla tych form ochrony przyrody. Wprowadzono również następujące ustalenia mające na celu ochronę środowiska i zdrowia ludzi, w tym uwzględniające cele ochrony środowiska omówione w rozdziale 9.1.:

- zakaz realizacji przedsięwzięć mogących zawsze i potencjalnie znacząco oddziaływać na środowisko w rozumieniu przepisów odrębnych, za wyjątkiem realizacji przedsięwzięć z zakresu uzbrojenia terenu;
- zakaz lokalizacji zakładów o zwiększonym ryzyku lub zakładów o dużym ryzyku wystąpienia poważnej awarii przemysłowej;
- oddziaływanie instalacji realizowanych na poszczególnych terenach nie może powodować przekroczenia standardów jakości środowiska poza granicami nieruchomości, do której eksploatując instalację posiada tytuł prawny, przy czym powyższy zakaz nie dotyczy inwestycji celu publicznego z zakresu łączności publicznej, jeżeli taka inwestycja jest zgodna z przepisami odrębnymi;
- w zakresie ochrony wód podziemnych i powierzchniowych:
 - wskazano obowiązek przestrzegania zasady odprowadzanie ścieków do wód i ziemi zgodnie z przepisami odrębnymi z zakresu Prawa wodnego (w szczególności art. 75 i 77 ww. ustawy);
 - ustalono odprowadzanie ścieków bytowych planowaną siecią kanalizacji sanitarnej do gminnej oczyszczalni ścieków, a w razie braku warunków przyłączenia sieci kanalizacji sanitarnej do przydomowej oczyszczalni ścieków lub zbiorników bezodpływowych (a następnie transport ścieków do oczyszczalni ścieków zlokalizowanej w poza obszarem planu);
 - ustalono odprowadzenia wód opadowych i roztopowych na własny teren nieutwardzony, w tym do dołów chłonnych lub zbiorników retencyjnych;
 - wskazano obowiązek podczyszczania wód opadowych i roztopowych z zanieczyszczonych szczelnych powierzchni zgodnie z przepisami odrębnymi z zakresu Prawa wodnego;
 - wskazano gospodarowanie odpadami zgodnie z przepisami odrębnymi;
- w zakresie ochrony przed hałasem ustalono obowiązek traktowania terenu oznaczonego symbolem U jako terenu „pod budynki związane ze stałym lub czasowym pobytem dzieci i młodzieży”, a oznaczonego symbolem RM jako: „terenu pod zabudowę mieszkaniową” w rozumieniu przepisów odrębnych z zakresu Prawa ochrony środowiska;
- w zakresie ochrony powietrza atmosferycznego ustalono zaopatrzenie w ciepło budynków z indywidualnych źródeł ciepła z zastosowaniem gazu ziemnego, gazu płynnego, energii elektrycznej, a także dopuszczono zastosowanie innych rodzajów instalacji i paliw konwencjonalnych niż wyżej wymienione zgodnie z przepisami odrębnymi lub zaopatrzenie w ciepło budynków z sieci ciepłowniczej o średnicy od DN 32 mm zasilanej z urządzeń ciepłowniczych zlokalizowanych poza obszarem planu, po ich zrealizowaniu. Dopuszczono również zasilanie w energię elektryczną oraz ciepło z indywidualnych instalacji wykorzystujących odnawialne źródła energii, przy czym w obszarze Planu zakazano lokalizacji instalacji wytwarzających energię z odnawialnych źródeł energii: o mocy przekraczającej 100 kW; z biogazu, biogazu rolniczego oraz biopłynów; wykorzystujących energię wiatru, z wyłączeniem urządzeń o mocy mikroinstalacji w rozumieniu przepisów odrębnych;
- w zakresie ochrony zdrowia ludzi m.in. ustalono zaopatrzenie w wodę do celów bytowych w oparciu o komunalne urządzenia i sieci zaopatrzenia w wodę poprzez sieć wodociągową, tymczasowo, w razie braku warunków przyłączenia sieci wodociągowej, dopuszczono do czasu realizacji tej sieci, budowę i ujmowanie wody z indywidualnych ujęć wody;
- w zakresie ochrony i kształtowania funkcjonowania przyrodniczego ustalono zachowanie dominującej części terenów otwartych, w tym w dolinie dopływu spod Żoch, lasu oraz dopuszczono zalesienia na gruntach rolnych niskich klas bonitacyjnych (o niskim poziomie wód gruntowych) przylegających do dużych kompleksów leśnych. Na terenach zabudowy ustalono zachowanie stosunkowo dużego minimalnego udziału powierzchni biologicznie czynnej na poziomie: 40% powierzchni działki budowlanej w terenie zabudowy usługowej (U) i 45% powierzchni działki budowlanej w terenie zabudowy zagrodowej (RM).

Rys. 2. Planowane w prawie miejscowym zmiany stanu i funkcjonowania środowiska w obszarze Planu, w tym wskazanie uwzględnienia celów ochrony środowiska wyznaczonych w dokumentach wyższego rzędu.



10. ANALIZA PRZEWIDYWANEGO ODDZIAŁYWANIA PROJEKTU PLANU NA ŚRODOWISKO (Z UWZGLĘDNIENIEM ZALEŻNOŚCI MIĘDZY ELEMENTAMI ŚRODOWISKA I MIĘDZY ODDZIAŁYWANAMI NA TE ELEMENTY)

10.1. Wpływ projektu Planu na elementy środowiska

Ukształtowanie powierzchni terenu, gleby, kopaliny

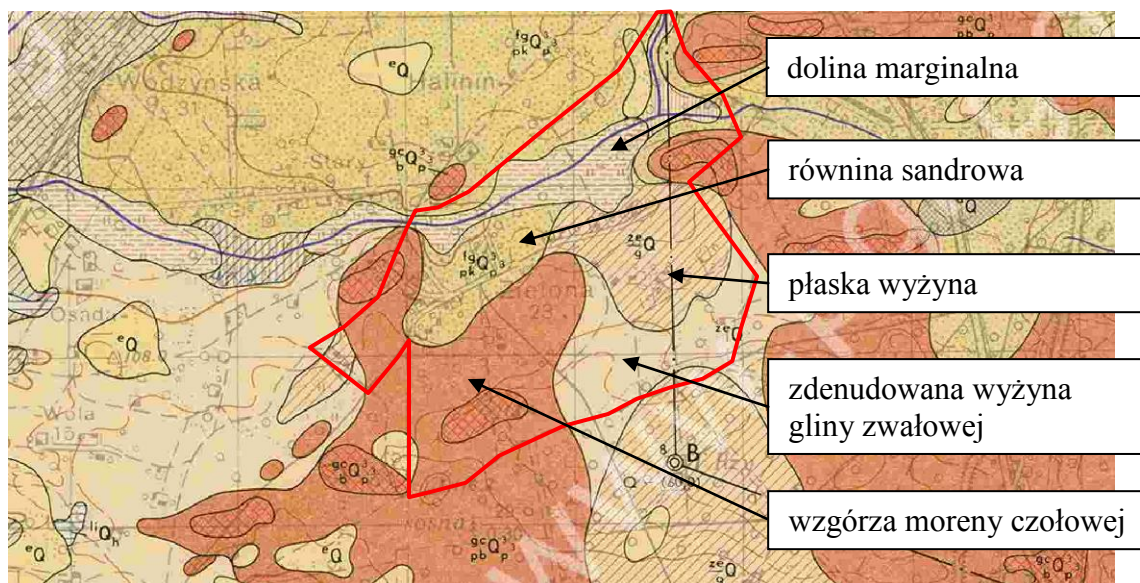
Według podziału fizyczno-geograficznego Polski J. Kondrackiego (2000 r.) omawiany obszar znajduje się na obszarze jednostki geomorfologicznej: Wysoczyzna Ciechanowska (318.64), położonej w makroregionie Niziny Północnomazowieckiej (318.6), wchodzącej w skład podprovincji Niziny Środkowopolskie (318). Wysoczyzna Ciechanowska stanowi falistą równinę urozmaiconą ostańcami wzgórz morenowych i kemów, rozciętą dolinami dopływów Narwi i Wkry.

W obszarze opracowania można wyróżnić kilka jednostek geomorfologicznych. W części północnej wzdłuż dopływu spod Żoch występuje dolina marginalna wyniesiona średnio na poziom 102-103 m npm. W części środkowo-zachodniej zlokalizowana jest równina sandrowa położona od 103 do 106 m npm. Do równiny od strony zachodniej przylegają wzgórza moreny czołowej usytuowane w obszarze Planu na wysokości od 107 do 118 m npm. Część wschodnią stanowi płaska wyżyna położona na wysokości 104 - 107 m npm.

W obszarze opracowania nie występują znaczne spadki terenu. Grunt łagodnie opada w kierunku północnym tj. ku dolinie marginalnej dopływu spod Żoch.

Rzeźba terenu nie została w tym rejonie w sposób istotny przekształcona antropogenicznie. Niewielkie odkształcenia mogły powstać w wyniku prowadzenia prac polowych. Pod względem ukształtowania terenu brak jest tu form wyróżniających się w krajobrazie, bądź form zmniejszających przydatności terenu dla zabudowy.

Rys. 3. Fragment szczegółowej mapy geologicznej Polski, ark. Gąsocin (sołectwo Zielona zostało oznaczone schematycznie za pomocą czerwonej linii).



źródło: Szczegółowa mapa geologicznej Polski w skali 1:50 000, arkusz Gąsocin; PIG

Wg Szczegółowej mapy geologicznej Polski (ark. Gąsocin - 409) w obszarze Planu wzdłuż dopływu spod Żoch występują utwory holocenijskie – torfy pokrywające dolinę marginalną. Są to torfowiska niskie, głównie turzycowe o miąższości do 1 m. Utwory te zostały poddane procesowi odwodnienia w wyniku przeprowadzonych prac melioracyjnych (uregulowania dopływu spod Żoch), co spowodowało rozpoczęcie procesu ich degradacji (mineralizacji). Wg dostępnych danych po zmeliorowaniu torfowiska następuje jego osiadanie, a grubość torfu zmniejsza się o ok. 1 cm w ciągu roku w uprawie łąkowo-pastwiskowej. Dodatkowo znajdujące się tu torfy są zagrożone sphywem zanieczyszczeń rolnych z przyległych obszarów. Należy podkreślić, iż torfowiska mają bardzo dużą zdolność retencji wody (torfowiska niskie ok. 500% własnej masy), z tego względu odgrywają bardzo dużą rolę w zapobieganiu powodziom. Tereny pokryte torfowiskami zajmują niewielkie powierzchnie w północnej części obszaru Planu stanowiąc tereny użytkowane w postaci łąk i pastwisk.

W części północno-zachodniej (wzdłuż głównej drogi miejscowości Zielona) znajduje się płat pokryty piaskami wodno-lodowcowymi zlodowacenia środkowopolskiego stadiu północnomazowieckiego. Piaski te tworzą równinę

sandrową pokrywając gliny zwałowe. Są to piaski różnoziarniste, lokalnie ze żwirem i niewielkimi głazami, o miąższości do 3 m.

Część wschodnią obszaru Planu pokrywają eluwia piaszczyste gliny zwałowej (piaski gliniaste, zwietrzlinowe), w tym w części położonej bliżej dopływu spod Żoch położone na glinie zwałowej. Ich miąższość wynosi od 1 m do 2,5 m. Piaski gliniaste tworzą płaską wyżynę.

Natomiast w części zachodniej obszaru Planu występują piaski, żwiry i głazy moren czołowych zlodowacenia środkowo polskiego, stadiu północno mazowieckiego, fazy wierzbickiej, lokalnie pokryte gładzowiskami, ze żwirem. Osady te tworzą wzgórza moren czołowych leżąc bezpośrednio na osadach wodnolodowcowych, czy też glinach zwałowych. Na kulminacji wzgórz występują często gładzowiska.

Opisane grunty, za wyjątkiem torfów, stwarzają dobre warunki budowlane, gdyż są to grunty przeważnie jednorodne, a pierwszy poziom wód występuje głęboko. Natomiast grunty zbudowane z torfów mają bardzo złe warunki budowlane.

Na obszarze opracowania i w jego najbliższym otoczeniu nie występuje zagrożenie wystąpienia ruchów masowych ziemi ze względu na małe spadki terenu a także budowę geologiczną. Nie stwierdzono tu występowania udokumentowanych złóż kruszywa naturalnego lub innych kopalin, a także udokumentowanego podziemnego składowania dwutlenku węgla.

W obrębie obszaru opracowania występują grunty rolne o niskich walorach dla gospodarki rolnej od V do VIz klasy bonitacyjnej. Jedynie lokalnie występują grunty o średniej przydatności dla rolnictwa, tworząc płyty klasy IVb.

Plan adaptuje istniejące tereny lasów (grunty leśne), zachowuje dominującą część istniejących terenów rolnych oraz dopuszcza na części gruntów rolnych, położonych w południowej części opracowania, zalesienia. Na tych terenach, stanowiących około 98,4% powierzchni Planu, nie przewiduje się wystąpienia negatywnych zmian rzeźby terenu i struktury gleb spowodowanych realizacją ustaleń sporządzanego aktu prawa miejscowego. W przypadku wprowadzenia zalesień na wyznaczonych w Planie terenach oznaczonych symbolem RZL, czasowo (długookresowo), po wprowadzeniu uprawy, a przed jej wycinką i przygotowaniem gruntu do kolejnych nasadzeń, struktura gleby może ulec poprawie w związku z pojawieniem się warstwy próchniczej w skutek deponowania materii organicznej.

Na pozostałych około 1,6% powierzchni analizowanych obszarów w Planie wyznaczono nowe tereny zabudowy w obrębie użytków rolnych niskich klas bonitacyjnych. W wyniku zmiany sposobu użytkowania i zagospodarowania, z terenów otwartych, nastąpi trwała likwidacja użytków rolnych. W obrębie planowanych terenów zabudowy w skutek realizacji nowych obiektów budowlanych dopuszczonych Planem mogą natomiast nastąpić stałe zmiany warunków podłoża, usunięcie warstwy próchniczej (o ile występuje) oraz zagęszczanie i uszczelnianie gruntów, a także niewielkie zmiany ukształtowania terenu związane m.in. z realizacją infrastruktury technicznej i kształtowaniem niwelety na potrzeb zagospodarowania. W obszarze Planu przekształcenia rzeźby terenu powinny być jednak ograniczone do minimum, ponieważ Plan wskazuje nakaz przestrzegania rygorów określonych dla NOChK, w obrębie którego znajduje się cały obszar Planu. Jednym z ww. rygorów jest zakaz wykonywania prac ziemnych trwale zniekształcających rzeźbę terenu z wyjątkiem prac związanych z zabezpieczeniem przeciwpowodziowym lub przeciwosuwiskowym lub utrzymaniem, budową, odbudową, naprawą lub remontem urządzeń wodnych. Rygory te nie dotyczą również inwestycji celu publicznego. W obszarze Planu wyjątek ten dotyczy terenu zabudowy usługowej, a także realizacja infrastruktury technicznej na terenach zabudowy i rolniczych. Zatem w tym zakresie mogą zajść niewielkie zmiany rzeźby terenu.

Czynnikiem korzystnym jest też fakt, iż w Planie dopuszczono lokalizację nowej zabudowy na terenach o dobrych warunkach gruntowo-wodnych dla realizacji zabudowy, w związku z powyższym nie przewiduje się potrzeby wymiany gruntu, czy jego nasypywania, a tym samym zmiany dotychczasowego ukształtowania terenu. Przewiduje się zatem, iż przekształcenia wywołane realizacją Planu będą miały głównie charakter czasowy i będą związane z realizacją podziemnej infrastruktury technicznej. Po wybudowaniu uzbrojenia ukształtowanie terenu wróci do wcześniejszego stanu.

Opisane niewielkie przekształcenia rzeźby terenu będą dotyczyć krajobrazu o niewyróżniającej się niwelecie – podstawowo terenów płaskich. Nie przewiduje się lokalizacji nowego zagospodarowania na obszarach odznaczających się wysokimi walorami ukształtowania terenu.

W obszarze Planu nie zidentyfikowano terenów zagrożonych wystąpieniem ruchów masowych ziemi. Ze względu na istniejące niewielkie spadki terenu, warunki gruntowo-wodne, a także planowane

zagospodarowanie nie przewiduje się również w wyniku realizacji ustaleń Planu powstania ryzyka ww. ruchów.

Jednym z czynników mających wpływ na ukształtowanie powierzchni ziemi jest składowanie odpadów. Oddziaływanie Planu w zakresie wytwarzania i składowania odpadów zostało przedstawione w rozdziale 10.2.

W związku z brakiem na przedmiotowym terenie udokumentowanych złóż kapalin w prognozie nie przedstawiono wpływu realizacji ustaleń Planu na ich zasoby i racjonalne wykorzystanie.

Bilans wód podziemnych i powierzchniowych oraz układ hydrograficzny

Dominująca część obszaru opracowania znajduje się w zlewni dopływu spod Żoch (JCWP kod RW2000172686949). Dopływ spod Żoch zasila wody rzeki Łydyni (JCWP kod RW200019268699), ta zaś jest dopływem rzeki Wkry (JCWP kod RW200019268599). Dopływ spod Żoch ma długość nieco ponad 20 km i odwadnia powierzchnię 57 km². Wg danych z WZMiUW w Warszawie (2015 r.) ciek ten stanowi rów o nazwie RO-1. Ww. rów jest urządzeniem wodnym odprowadzającym nadmiar wód powierzchniowych i gruntowych ze znajdujących się w jego zlewni terenów zmeliorowanych. Wyżej wymieniony dopływ spod Żoch jest położony przy północnej granicy obszaru Planu, jednak poza jego granicami.

Niewielki fragment obszaru Planu położony w południowo-zachodniej jego części (fragmenty terenów oznaczone w Planie jako 4ZL i 5ZL oraz 1RZL) znajduje się w bezpośredniej zlewni rzeki Wkry (JCWP kod RW20001926879), która jest wspomagana w tym rejonie poprzez sieć rowów i dopływów (m. in. spod Kondrajca).

Osią hydrograficzną gminy Ojrzeń jest rzeka Łydynia - lewostronny dopływ Wkry o całkowitej długości 72 km i powierzchni zlewni 697,9 km², przepływająca przez środkową część gminy z północnego-wschodu na południowy-zachód. Rzeka ta na teren gminy wpływa w rejonie wsi Kownaty Borowe, a wypływa na południe od wsi Obrąb.

W obszarze opracowania brak jest naturalnych zbiorników wodnych. Jedynie w dolinie marginalnej, wzdłuż dopływu spod Żoch, znajdują się niewielkie zbiorniki retencyjne (stawy), zbierające wody z terenów łąk.

Wody opadowe na obszarze Planu zasilają powierzchniowo wody gruntowe. Mogą być one lokalnie retencjonowane w dolinie marginalnej oraz na terenach pokrytych lasami. Jednak dominująca część obszaru opracowania zbudowana jest z utworów łatwo-przepuszczalnych i pokryta jednie roślinnością sezonową, niską, co powoduje, że wody opadowe szybko są drenowane przez cieki wodne i szybko odpływają z obszaru opracowania.

W obrębie opracowania nie wyznaczono obszaru szczególnego zagrożenia powodzią zgodnie z Mapą zagrożenia powodziowego przekazaną Wójtowi Gminy Ojrzeń przez Dyrektora RZGW w 2015 r. Nie mniej część terenu, ze względu na swą budowę geologiczną, jest zagrożona występowaniem lokalnych podtopień w okresach silnych opadów. Zagrożenie to jest obecnie zmniejszone w wyniku uregulowania dopływu spod Żoch, który zbiera nadmiar wód. Należy jednak podkreślić, iż rowy melioracyjne zmieniają reżim wodny terenu. Na terenach torfowisk i namulów torfiastych w pierwszej fazie, po wykonaniu melioracji, następuje zwiększenie retencyjności gruntu. W drugiej fazie, gdy zdolność retencyjna gleby zostanie wyczerpana, dodatkowe ilości deszczu czy wód roztopowych spływają szybciej niż przed melioracją, co zwiększa przepływy wody (zagrożenie powodziowe) w rzekach.

Na stan ilościowy wód w rzece ma wpływ m.in. pobór wody. Na zaspokojenie potrzeb całej ludności w gminie, pobierana jest jednak woda podziemna.

Obszar opracowania położony jest w obrębie Jednolitej Części Wód Podziemnych nr 49 (kod UE: PLGW200049). W obrębie tej części JCWPd (południowej) wyróżniono jeden poziom czwartorzędowy i jedno piętro neogeńskie. Poziom czwartorzędowy tworzą wody moren czołowych i wałów kemowych. Występuje on średnio na głębokości od 5 do 150 m p.p.t., przy czym jego miąższość może się wahać od 4 do 80 m. Jest to główny poziom użytkowy. Zasilany jest pośrednio z poziomu przypowierzchniowego przez przesączanie wód infiltracyjnych przez osady półprzepuszczalne lub bezpośrednio przez opady atmosferyczne w strefach występowania okien hydrogeologicznych. Bazą drenażu tego poziomu są dopływy Wkry. Zwierciadło poziomu górnego wody układa się współkształtnie do morfologii terenu. Wg Mapy Hydrogeologicznej Polski (ark. Gąsocin) w części wschodniej sołectwa Zielona występuje wysoka wydajność potencjalnych studni wierconych użytkowego poziomu wodonośnego na poziomie od 50 do 120 m³/h, zaś w części zachodniej zdecydowanie niższa i wynosi ona od 10 do 50 m³/h. Poziom użytkowy charakteryzują w tym rejonie przeważnie wysokie zasoby dyspozycyjne. W obszarze gminy 98,7% mieszkańców jest obsługiwana z gminnych ujęć wód podziemnych poprzez wodociąg gminny. Również rejon opracowania jest wyposażony w sieć wodociągową i obsługuje zabudowania położone poza obszarem Planu.

Piętro neogeńskie występuje na poziomie od 150 do 250 m p.p.t. i ma niewielką miąższość od 7 do 20 m.

Poziom przypowierzchniowy jest ściśle powiązany hydraulicznie z głównym poziomem wodonośnym, w tym stanowi główne źródło alimentacji i zagrożenia zanieczyszczeniami dla głębiej położonych utworów wodonośnych.

Wg Mapy Hydrogeologicznej Polski – Pierwszy poziom wodonośny występowanie i hydrodynamika (ark. Gąsocin) wody przypowierzchniowe w dominującej części obszaru Planu występują bardzo głęboko – w rejonie głównej drogi wsi Zielona na głębokości poniżej 5 m p.p.t, a w części południowej nawet 20 m p.p.t. Jedynie w części północnej wody te występują na poziomie od 2 do 5 m p.p.t. na głębokości poniżej 101-102 m n.p.m.

Aktualny i prognozowany stopień wykorzystania wód podziemnych wg opracowania „Bilans wodnogospodarczy wód podziemnych z uwzględnieniem oddziaływań z wodami powierzchniowymi w dorzeczu Wisły” z 2012 r. wynosił od 30 do 60%, a rezerwa gwarantowanych zasobów wód podziemnych dostępnych do zagospodarowania przy aktualnym poborze wód podziemnych wynosi w tym rejonie od 100 do 200 m³/dobę.

Obszar Planu znajduje się w granicach nieudokumentowanego Głównego Zbiornika Wód Podziemnych: nr 215 Subniecka warszawska. Zbiornik ten nie podlega ochronie.

Wody podziemne stosunkowo łatwo ulegają przekształceniom ilościowym wskutek działalności inwestycyjnej ingerującej bezpośrednio lub pośrednio w środowisko wodne. Najczęściej deformacji ulega pierwszy poziom wód – tzw. wody gruntowe, co jest spowodowane prowadzeniem prac ziemnych, zmianą struktury gleb, zmniejszeniem pokrycia gleb roślinnością wysoką, a także ograniczeniem powierzchni biologicznie czynnej na gruncie rodzimym. Deformacje kolejnych poziomów wodonośnych spowodowane są poborem wód do celów bytowych lub technologicznych.

W wyniku realizacji ustaleń Planu, na jego obszarze może nastąpić minimalne, trwale ograniczenie powierzchni biologicznie czynnej i uszczelnienie podłoża na planowanych terenach zabudowy – dotyczy to około 0,9% powierzchni Planu. Na tych terenach, na których zostanie w wyniku realizacji ustaleń Planu zlikwidowana powierzchnia biologicznie czynna, może nastąpić modyfikacja sposobu krążenia wód. Ubytek wody deszczowej będzie dotyczył wody, która odparuje bezpośrednio z terenów utwardzonych. Pozostała część wód opadowych zostanie odprowadzona na tereny nieutwardzone w obrębie działek budowlanych i będzie nadal zasilać wody gruntowe. W Planie nie przewiduje się odprowadzania wód z terenów zabudowy do otwartych lub zamkniętych systemów odprowadzania wód (sieci kanalizacyjnej, rowów odwadniających działki budowlane), w związku z powyższym nie przewiduje się również wystąpienia związanego z takimi rozwiązaniami zjawiska przyspieszonego odpływu.

Na minimum 99,1% powierzchni Planu, tj. na terenach, które według ustaleń Planu będą stanowiły tereny rolne, w tym z możliwością zalesień, leśne oraz na powierzchni biologicznie czynnej na działkach budowlanych, wody deszczowe będą nadal bezpośrednio zasilać wody gruntowe i spływać do głębiej położonych wód podziemnych.

Kolejnym czynnikiem mogącym wpływać na bilans wód gruntowych jest drenaż podziemny związany z pracami ziemnymi prowadzonymi przy budowie przewodów kanalizacji sanitarnej, przewodów wodociągowych i kanałów technologicznych. Podstawowo realizacja tych przedsięwzięć ma oddziaływanie krótkookresowe i może być związana z odwodnieniem wykopów pod infrastrukturę techniczną (o ile przewody są kładzione poniżej zwierciadła wód gruntowych). W przypadku prowadzenia powyższych urządzeń i elementów konstrukcyjnych poniżej zwierciadła wody gruntowej przepuszczalna strefa gruntu wokół nich działa jednak w sposób stały jak dren. Do stałego drenażu wód gruntowych może dochodzić na terenach gdzie poziom wód gruntowych jest wysoki, a wody gruntowe znajdują się pod trudno przepuszczalną warstwą gruntu. W obszarze Planu zaplanowano nowe tereny zabudowy w rejonie gdzie wody gruntowe występują stosunkowo głęboko pod powierzchnią gruntu, w utworach łatwo przepuszczalnych. Biorąc powyższe pod uwagę nie przewiduje się, aby ustalenia Planu powodowały konieczność realizacji podziemnej infrastruktury technicznej w rejonach gdzie poziom ten jest wysoki (również w najbliższym otoczeniu obszaru Planu) i w związku z tym nie prognozuje się aby związane z realizacją planowanej zabudowy podziemne sieci infrastruktury technicznej oddziaływały jak dren powodując odpływ wód gruntowych.

W wyniku realizacji planowanego powiększenia terenów zabudowy w sołectwie Zielona (możliwa realizacja około 3 nowych gospodarstw oraz terenu zabudowy usług społecznych) zwiększy się zapotrzebowanie na wodę. W Planie ustalono, że woda na potrzeby planowanego zagospodarowania będzie czerpana z gminnego ujęcia wody, a tymczasowo w terenach dotychczas nie zwodociągowanych, do czasu realizacji sieci wodociągowej, z indywidualnych źródeł. W obszarze Planu planowane tereny zabudowy są jednak obsługiwane przez sieć wodociągową, zatem nie przewiduje się tymczasowego indywidualnego poboru wody. Realizacja ustaleń Planu w zakresie poboru wody będzie więc przede wszystkim oddziaływać na tereny położone poza jego granicami i przyczyniać się do długoterminowego, niedużego zwiększenia leja depresyjnego wokół gminnego ujęcia wód

podziemnych. Należy również podkreślić, iż na potrzeby planowanej ekstensywnej zabudowy pobór wód będzie stosunkowo nieduży.

W Planie zastosowano również rozwiązania mające na celu zwiększenie retencyjności tego obszaru. Jednym z nich jest dopuszczenie na ok. 3,4% obszaru Planu (ok. 5 ha) wprowadzenia zalesień, a także zachowanie dotychczasowych gruntów leśnych (ok. 3,6 ha tj. 2,5% pow. obszaru Planu). Tereny pokryte drzewostanem odznaczają się bardzo wysoką zdolnością hamowania odpływu wód opadowych ponieważ drzewa, a także ściółka leśna zbudowana z materii organicznej, gromadzą, przetrzymują i powoli oddają wodę do atmosfery i gleby, przyczyniając się tym samym do zwiększenia opadów i wtórnego nawodnienia, przez co zapobiegają suszom i powodziom w niższych częściach zlewni. Istotne jest również zachowanie w dotychczasowym użytkowaniu doliny marginalnej dopływu spod Żoch, pokrytej utworami organicznymi z roślinnością hydrofilną, w tym lokalnymi zadrzewieniami, które również przetrzymują wody opadowe. Zachowaniu lokalnych zadrzewień w obszarze Planu będzie sprzyjał, ustalony dla NOChK, zakaz likwidacji zadrzewień śródpolnych, przydrożnych i nadwodnych (Plan wskazuje na obowiązek przestrzegania rygorów dla NOChK). W Planie wprowadzono również dopuszczenie realizacji zbiorników retencyjnych, które sztucznie zatrzymują nadmiar wód, ograniczając ich spływ do niższych części zlewni. Realizacja małych zbiorników retencyjnych w obrębie działek budowlanych jest rekomendowana jako jeden z właściwych sposobów zagospodarowywania wód opadowych w rejonie na który opadają. Biorąc powyższe pod uwagę należy stwierdzić, iż ustalenia Planu stwarzają warunki do zwiększenia retencyjności tego obszaru.

Reasumując, realizacja ustaleń Planu może przyczynić się do długoterminowego, niewielkiego zwiększenia leja depresyjnego wokół gminnego ujęcia wód podziemnych poziomu użytkowego (niewykorzystywanego przez rośliny). Biorąc natomiast pod uwagę uwarunkowania przyrodnicze oraz ustalenia Planu należy stwierdzić, że realizacja tych ustaleń nie będzie negatywnie oddziaływać na bilans wód gruntowych, a lokalnie może w niewielkim stopniu przyczynić się do zwiększenia retencyjności tego obszaru, przyczyniając się do ograniczenia zjawisk – suszy i powodzi w niższych częściach zlewni.

W obszarze Planu nie występują zewidencjonowane, naturalne ciek i zbiorniki wodne, zatem ustalenia sporządzanego aktu prawa miejscowego nie generują bezpośrednich zmian naturalnego układu hydrologicznego. W północnej części obszaru Planu występują natomiast niewielkie stawy oraz torfowiska dopływu spod Żoch wskazane na mapie zasadniczej jako grunty rolne – łąki i pastwiska. Sporządzany Plan adaptuje te zbiorniki wodne, poprzez wskazanie ich jako tereny rolnicze to jest grunty rolne, w obrębie których zgodnie z art. 2 ust. 1 *ustawy z dnia 3 lutego 1995 r. o ochronie gruntów rolnych i leśnych* występują m.in. torfowiska, oczka wodne, urządzenia melioracji wodnych, przeciwpowodziowych i przeciwpożarowych, stawy rybne i inne zbiorniki wodne służące rolnictwu. Ustalając w Planie, w rejonie ich występowania, tereny rolnicze z zakazem realizacji wszelkich budynków, budowli rolniczych, parków wiejskich, rodzinnych ogrodów działkowych i ogrodów botanicznych (z nakazem zachowania zadrzewień śródpolnych, nadwodnych i przydrożnych wynikającym z rygorów NOChK, których przestrzeganie wskazano w ustaleniach Planu), sporządzany dokument stwarza warunki do ich zachowania jak również ochrony ich zlewni. Plan zapobiega powstaniu w ich rejonie obiektów, które mogłyby spowodować zmiany reżimu wodnego, spadek ich zasilania w wodę i tym samym przyczynić się do ich zaniku, w skutek osuszenia terenu.

Klimat lokalny

Klimat w gminie Ojrzeń jest stosunkowo ciepły, lato jest wczesne i dość długie, zima długa i mroźna oraz występują duże amplitudy temperatur. Średnia temperatura powietrza w ciągu całego roku wynosi 9,4°C, średnia temperatura najzimniejszego miesiąca w roku – lutego - 0,8°C, natomiast najcieplejszego sierpnia - około 21,2°C. Występuje tu niski średni roczny opad, utrzymujący się na poziomie 400 - 500 mm (najniższy opad jest zimą i na początku wiosny, natomiast najwyższy od maja do września z nasileniem w lipcu). Okres wegetacyjny trwa tu około 210 dni, rozpoczyna się w pierwszej dekadzie kwietnia a kończy w ostatniej dekadzie października. Pokrywa śnieżna z maksimum w styczniu i lutym, utrzymuje się przez nie więcej niż 60 dni w ciągu roku.

W gminie dominują wiatry z kierunków zachodnich oraz południowozachodnich. Większość to wiatry słabe i bardzo słabe. Średnia prędkość wiatru w ciągu roku wynosi w zależności od pory roku 3,9 m/s – 6,4 m/s. Większą prędkością wiatru cechują się miesiące późnojesienne, zimowe i wiosenne (od listopada do maja). Latem wzrasta udział wiatrów północnozachodnich, zimą południowo-zachodnich. Znaczny udział we wszystkich obserwacjach anemometrycznych mają cisze atmosferyczne, w których prędkość wiatru wynosiła poniżej 1,5 m/s

i które najczęściej obserwowane są w miesiącach letnich oraz jesieni. Znacznie więcej cisz atmosferycznych obserwuje się po zawietrznej stronie kompleksów leśnych - głównie po stronie wschodniej i północno-wschodniej.

Na mezoklimat obszaru opracowania mają wpływ czynniki lokalne takie jak: ukształtowanie terenu, budowa geologiczna, pokrycie terenu oraz warunki gruntowo-wodne. W obrębie omawianego rejonu sołectwa Zielona można wyróżnić dwa podstawowe typy mezoklimatu. Pierwszy z nich występuje w północnej części opracowania i jest związany z występowaniem wysokiego poziomu wód gruntowych oraz torfów w podłożu. Są to tereny charakteryzujące się dużą wilgotnością powietrza. Ze względu, iż tereny te są poprzecinane zadrzewieniami liściastymi, w okresie wegetacyjnym nie występują tu silne wiatry, a obszary te są narażone na powstawanie zastoisk wilgotnego i zimnego powietrza, a także powstawanie i utrzymywanie się mgieł. Pozostała część sołectwa Zielona charakteryzuje się odmiennym klimatem, co jest uwarunkowane występowaniem głęboko wód gruntowych, brakiem zbiorników wodnych i dużych kompleksów lasów liściastych oraz występowaniem utworów glebowych, które szybko się nagrzewają i szybko to ciepło oddają (piasków i żwirów). Te czynniki powodują, że w środkowej i południowej części opracowania powietrze charakteryzuje się niską wilgotnością oraz dużymi wahaniami dobowymi temperatury (silnie nagrzewając się w dni słoneczne i szybko to ciepło oddając w okresie nocy). Otaczające obszar Planu lasy, jak i te wstępujące w jego obszarze, nie wpływają zasadniczo na opisane warunki klimatyczne. Są to podstawowo lasy sosnowe. Tego typu lasy, ze względu na ich ciemny odcień i ażurowość koron, mocniej się nagrzewają niż lasy liściaste i długo to nagrzane i suche powietrze utrzymują. Jest to spowodowane też tym, iż lasy są przeszkodą dla przemieszczających się mas powietrza. Zdecydowanie lepszy wpływ na lokalny klimat mają występujące również na obszarze opracowania (w części północnej) drzewa liściaste. Powodują one modyfikację opisanych wyżej warunków klimatycznych. Drzewa liściaste pochłaniają lepiej promienie słoneczne niż drzewa iglaste (dzięki temu, iż ich korony są jaśniejsze niż korony drzew iglastych), dają lepsze zacienienie i zwiększają wilgotność powietrza.

W związku z realizacją ustaleń sporządzanego Planu nie przewiduje się wystąpienia zasadniczych zmian w lokalnym klimacie obszaru opracowania. Zachowanie terenów rolnych w północnej części Planu, położonych m.in. na gruntach organicznych, z zadrzewieniami i niewielkimi zbiornikami wodnymi będzie sprzyjać zachowaniu dotychczasowych warunków klimatycznych charakteryzujących się dużą wilgotnością powietrza, z czym związane jest częste występowanie mgieł oraz wyrównaną, stosunkowo niską temperaturą. Obszary te będą również stanowić lokalny korytarz wymiany poziomej powietrza w okresie bezlistnym. Z kolei zachowanie terenów rolnych w pozostałej części opracowania spowoduje w ich rejonie utrzymanie się klimatu charakteryzującego się suchym powietrzem, o zmiennej dobowej temperaturze.

Minimalne zamiany topoklimatu mogą wystąpić w obrębie nowych terenów zabudowy (U i RM). Na tych terenach nastąpi zmniejszenie udziału powierzchni biologicznie czynnej, na rzecz terenów pokrytych materiałami, które szybko się nagrzewają w dni słoneczne i szybko to ciepło oddają w porze wieczornej, powodując niewielkie podniesienie temperatur. Sprzyja temu również brak zjawiska zacieniania, które występuje w otoczeniu drzew i krzewów (obecność drzew ogranicza nagrzewanie się powierzchni sztucznych takich jak asfalt, beton, mury, dachy). Z ograniczonym udziałem roślinności związana jest również mała wilgotność powietrza, gdyż wody deszczowe na takich terenach szybko odparowują lub są splukiwane. Wyznaczone nowe tereny zabudowy w Planie zajmują jednak niewielką powierzchnię (ok. 1,6% jego powierzchni), także ich wpływ na mezoklimat będzie stosunkowo niewielki. Ważne jest również to, iż w sporządzonym dokumencie ustalano jasną kolorystykę budynków. Jasne ściany odbijają promienie słoneczne, w mniejszym stopniu się nagrzewając i tym samym mniej oddziałują na lokalny klimat. Kolejnym korzystnym ustaleniem w Planie jest zachowanie na terenach zabudowy co najmniej 40-45% powierzchni biologicznie czynnej. Taki udział zieleni na terenach zabudowy stwarza warunki do zachowania właściwych warunków termiczno-wilgotnościowych.

Miejscowo pozytywny wpływ na klimat lokalny będzie miała realizacja, dopuszczonych w części południowej obszaru Planu, lasów. Zachowanie dotychczasowych i możliwość zasadzenia nowych lasów będzie wpływać stabilizująco na klimat. Dzięki powolnemu parowaniu z tych terenów wody nastąpi lokalnie zmniejszenie dobowych, okresowych i rocznych amplitud temperatury powietrza. Zwiększenie parowania powoduje również zwiększenie częstotliwości opadów i rozprasza promienie słoneczne zapobiegając suszom. Dla zdrowia ludzi przebywających w najbliższym sąsiedztwie drzewostanów, korzystne jest również nasycenie powietrza olejkami eterycznymi powodującymi zmniejszenie ilości chorobotwórczych drobnoustrojów w powietrzu.

Opisane potencjalne zmiany związane z realizacją zalesień będą skutkować również w niewielkim stopniu zwiększeniem pochłaniania gazów cieplarnianych. Zatem również w skali globalnej nie

przewiduje się negatywnego oddziaływania ustaleń Planu na środowisko w zakresie zjawiska efektu cieplarnianego.

10.2. Wpływ projektu Planu na jakość i zagrożenia środowiska oraz zdrowie ludzi

W sporządzanym Planie nie wyznaczono nowych terenów produkcji, składów, magazynów oraz wykluczono lokalizację zakładów o zwiększonym i dużym ryzyku wystąpienia poważnych awarii, które mogą być sytuowane na ww. terenach. Na całym obszarze Planu zakazano realizacji przedsięwzięć mogących zawsze lub potencjalnie znacząco oddziaływać na środowisko, za wyjątkiem realizacji przedsięwzięć z zakresu uzbrojenia terenu (wyjątek ten jest zgodny z zasadami ochrony ustalonymi dla NOChK). W sporządzanym Planie dopuszczono zatem możliwość realizacji nowych, a także przebudowy i rozbudowy istniejących sieci i urządzeń infrastruktury technicznej stanowiących przedsięwzięcia mogące znacząco oddziaływać na środowisko, o ile jest to zgodne z przeznaczeniem terenów (realizacja sieci i urządzeń infrastruktury technicznej została dopuszczona na terenach U, RM i R). Ponadto w granicach Planu ustalono, że oddziaływanie instalacji realizowanych na poszczególnych terenach nie może powodować przekroczenia standardów jakości środowiska poza granicami nieruchomości, do której eksploatujący instalację posiada tytuł prawny (powyższy zakaz nie dotyczy jedynie inwestycji celu publicznego z zakresu łączności publicznej, co wynika z przepisów odrębnych). Zatem planowane przedsięwzięcia nie mogą powodować przekroczenia ustalonych prawem norm jakości środowiska poza obszarem prowadzonej działalności.

W lokalach użytkowych na terenach zabudowy zagrodowej możliwa będzie realizacja przedsięwzięć o małej lub niedużej uciążliwości dla ludzi i środowiska – w budynku mieszkalnym dopuszczono usługi skorelowane z funkcją rolniczą z zakresu handlu, gastronomii, rzemiosła i biur, a w budynku gospodarczym dopuszcza się usługi skorelowane z funkcją rolniczą z zakresu rzemiosła i biur, handlu, przetwórstwa rolno-spożywczego.

Przewidywane zagrożenia wynikające z wprowadzania gazów i pyłów do powietrza oraz emisji hałasu

Gmina Ojrzeń znajduje się w strefie mazowieckiej w klasyfikacji jakości powietrza. Poniżej przedstawiono wyniki klasyfikacji tej strefy w 2018 r. na podstawie kryterium ochrony zdrowia. Podstawą klasyfikacji stref w rocznej ocenie jakości powietrza były wartości poziomów: dopuszczalnego, dopuszczalnego powiększonego o margines tolerancji, docelowego i celu długoterminowego, określone w rozporządzeniu Ministra Środowiska z dnia 24 sierpnia 2012 r. w sprawie poziomów niektórych substancji w powietrzu.

Tabela 1. Symbole klasy wynikowej dla poszczególnych zanieczyszczeń dla obszaru całej strefy mazowieckiej w 2018 r. pod kątem ochrony zdrowia

SO ₂	NO ₂	CO	C ₆ H ₆	PM ₁₀	PM _{2,5} ¹⁾	PM _{2,5} ²⁾	Pb ³⁾	As ³⁾	Cd ³⁾	Ni ³⁾	B(a)P ³⁾	O ₃ ³⁾	O ₃ ⁴⁾
A	A	A	A	C	C	C1	A	A	A	A	C	A	D2

źródło: Ocena jakości powietrza w województwie mazowieckim w 2018 r., GIOŚ 2019 r.

¹⁾ wg poziomu dopuszczalnego faza I (25 µg/m³),

²⁾ wg poziomu dopuszczalnego faza II (20 µg/m³),

³⁾ wg poziomu docelowego,

⁴⁾ wg poziomu celu długoterminowego

W ocenie stwierdzono, że większość zanieczyszczeń atmosferycznych w strefie mazowieckiej mieści się w klasie A, co oznacza, że stężenia zanieczyszczeń w tej strefie nie przekraczają poziomów dopuszczalnych i poziomów docelowych. Przekroczenie poziomu dopuszczalnego, docelowego lub długoterminowego stwierdzono dla pyłu zawieszonego PM₁₀ (przekroczenie normy dobowej i rocznej), PM_{2,5} (zarówno dla fazy I, jak fazy II), bezo(a)pirenu w pyle oraz ozonu.

Według klasyfikacji, na podstawie kryteriów dotyczących ochrony roślin, strefa mazowiecka została zakwalifikowana do klasy A ze względu na stężenie zanieczyszczeń SO₂, NO₂, i O₂ – poziomu docelowego, natomiast do klasy D2 ze względu na stężenie O₃ dla poziomu długoterminowego.

Wg Rocznej ocenie jakości powietrza w województwie mazowieckim za rok 2018 r. (GIOŚ, 2019 r.) na terenie gminy Ojrzeń na podstawie wyliczeń z modelowania matematycznego nie stwierdzono jednak przekroczeń poziomu dopuszczalnego pyłów zawieszonych PM₁₀ i PM_{2,5} oraz poziomu docelowego benzo(a)pirenu w pyle, wg kryterium ochrony zdrowia. Dane z lat wcześniejszych potwierdzają brak przekroczenia normy PM₁₀ i PM_{2,5}. W roku 2017 zanieczyszczenie pyłem PM₁₀ utrzymywało się średnio w ciągu roku na poziomie 19,0 µg/m³, zaś w 2016 r. na poziomie 20,0 µg/m³, gdy norma wynosi 40 µg/m³. Zanieczyszczenie zaś pyłem PM_{2,5} utrzymywało się średnio w ciągu roku 2017 na poziomie 15,1 µg/m³, w 2016 r. na poziomie 15,4 µg/m³, podczas gdy norma dla fazy II (wymagana do osiągnięcia do roku 2020) wynosi 20 µg/m³. Zanieczyszczenie benzo(a)pirenem przekraczało nieznacznie ustalony poziom docelowy, który powinien być osiągnięty do roku

2013. W 2017 r. poziom ten w ciągu roku utrzymywała się na granicy $1,1 \text{ ng/m}^3$, zaś w 2016 r. $1,2 \text{ ng/m}^3$, podczas gdy norma wynosi $1,0 \text{ ng/m}^3$. Przy czym zgodnie z obowiązującymi wytycznymi GIOŚ stosuje się zaokrąglenia, które powodują, że za przekroczenia uznaje się wartości powyżej $1,5 \text{ ng/m}^3$.

Wg mapy „Ocena jakości powietrza - modelowanie na potrzeby ocen” zamieszczonej na portalu GIOŚ na terenie sołectwa Zielona w 2017 r. nie stwierdzono przekroczenia żadnego z ww. zanieczyszczeń powietrza, zaś w 2016 r. jedynie poziom zanieczyszczenia benzo(a)pirenem był nieznacznie przekroczony i oscylował pomiędzy $1,01$ a $1,3 \text{ ng/m}^3$.

W latach 2016-2018 odnotowano w gminie Ojrzeń, na podstawie modelowania krajowego, przekroczenie poziomu długoterminowego ozonu wg kryterium ochrony zdrowia oraz AOT40 wg kryterium dotyczącego ochrony roślin. Źródłem ozonu w powietrzu jest przede wszystkim spalanie paliw w transporcie (samochodowym, w samolotach, lokomotywach spalinowych, sprzęcie budowlanym i ogrodowym), przemysł i duże źródła spalania, a także produkty chemiczne. W rejonie gminy Ojrzeń główną przyczyną przekroczenia norm zawartości ozonu w troposferze jest napływ zanieczyszczeń z innych regionów. Na przekroczenie zawartości ozonu mają również wpływ warunki meteorologiczne - im cieplejszy rok tym to przekroczenie jest wyższe. Należy jednocześnie wskazać, iż w obszarach pozbawionych stałej roślinności wysokiej i z niskim poziomem wody gruntowej (takie tereny przeważają w obszarze Planu), które silnie i szybko się nagrzewają w ciągu dnia, temperatury powietrza są wyższe o kilka stopni w stosunku do tych w terenach zadrzewionych, zatem zawartości ozonu w powietrzu wzrasta.

Głównym źródłem pozostałych zanieczyszczeń powietrza w gminie (m.in. benzo(a)pirenem, pyłami zawieszonymi) jest emisja niska-powierzchniowa, czyli pochodząca ze spalania paliw stałych w paleniskach domowych. Widać to bezpośrednio w wynikach badań prowadzonych przez Państwową Inspekcję Ochrony Środowiska - w okresie grzewczym wzrasta poziom zanieczyszczeń, zaś znacząco maleje latem. Zanieczyszczenia są również emitowane przez lokalne kotłownie obiektów użyteczności publicznej. Ponadto źródłem zanieczyszczeń jest pylenie z niepokrytych roślinnością gruntów ornych i dróg gruntowych, a także m.in. ruch pojazdów na drogach szybkiego ruchu - jak znajdująca się w obszarze gminy Ojrzeń - droga krajowa nr 50, której obecność najbardziej oddziałuje na tereny położone w jej sąsiedztwie. Na jakość powietrza w gminie ma również wpływ napływ zanieczyszczeń z innych, bardziej zanieczyszczonych, regionów.

Istotne znaczenie dla jakości powietrza ma obecność stałej zieleni wysokiej, a także terenów otwartych. Roślinność, szczególnie w okresie wegetacyjnym, ma zdolność regeneracji powietrza, zaś duże powierzchnie terenów otwartych zapewniają możliwość rozpraszania i wywiewania zanieczyszczeń atmosferycznych. Drzewa pochłaniają i neutralizują substancje toksyczne, takie jak: dwutlenek węgla, dwutlenek siarki oraz metale ciężkie (ołów, kadm, miedź, cynk). W rejonie opracowania (głównie w jego otoczeniu) występują podstawowo lasy iglaste - sosnowe, jedynie w dolinie dopływu spod Żoch występują lasy liściaste - olchowe. Lasy sosnowe mają nieco mniejszą zdolność do regeneracji powietrza (produkują nieco mniej tlenu, jednak dobrze pochłaniają pyły zawieszone) niż lasy liściaste (szczególnie te zbudowane z gatunków drzew o dużych liściach), wytwarzają one jednak korzystne dla zdrowia ludzi fitoncydy, przez co środowisko takich lasów jest pozbawione chorobotwórczych grzybów i wirusów. Tereny otwarte, dominujące w obszarze Planu, stwarzają zaś warunki do przewietrzania, w tym wywiewania nadmiaru zanieczyszczeń.

Sołectwo Zielona nie jest obsługiwane przez sieć gazową a także brak jest sieci ciepłowniczej. W zależności więc od rodzaju wykorzystywanego paliwa służącego do wytworzenia ciepła na potrzeby zaopatrzenia w ciepło okolicznych budynków, instalacje do wytwarzania tego ciepła mogą być lub nie potencjalnym źródłem zanieczyszczeń powietrza.

W zaktualizowanym Programie ochrony powietrza dla strefy mazowieckiej, w której zostały przekroczone poziomy dopuszczalne pyłu zawieszonego PM10 i pyłu zawieszonego PM2,5 w powietrzu (uchwała Nr 99/17 Sejmiku Województwa Mazowieckiego z dnia 20 sierpnia 2017 r.) oraz zaktualizowanym Programie ochrony powietrza dla stref województwa mazowieckiego, w których został przekroczony poziom docelowy benzo(a)pirenu w powietrzu (uchwała Nr 98/17 Sejmiku Województwa Mazowieckiego z dnia 20 sierpnia 2017 r.) wskazano, jako podstawowe działania z zakresu polityki zagospodarowania przestrzennego ochronę istniejących i wyznaczanie nowych kanałów przewietrzania terenów zurbanizowanych oraz klinów nawietrzających (szczególnie na terenach o niekorzystnym położeniu topograficznym sprzyjającym kumulacji zanieczyszczeń). Wskazano, iż plany miejscowe powinny zawierać wymagania dotyczące dopuszczalnych sposobów zaopatrzenia w ciepło (jako podstawowe źródło zaopatrzenia w ciepło, tam gdzie to możliwe, należy wskazywać przyłączenie do sieci ciepłowniczej, natomiast tam gdzie jej nie ma - do sieci gazowej, jeżeli ta obsługuje dany rejon, możliwe jest też wykorzystanie do ogrzewania kotłów olejowych, ogrzewanie elektryczne, czy pompy ciepła), a także powinny znaleźć się zapisy dotyczące sposobu pozyskania energii cieplnej z uwzględnieniem przepisów związanych z uchwałą Sejmiku Województwa podjętą na podstawie art. 96 ustawy Prawo ochrony środowiska (obecnie obowiązuje ww. Uchwała nr 162/17 Sejmiku Województwa Mazowieckiego z dnia 24 października 2017 r.).

W planach miejscowych należy zapewnić zachowanie terenów zieleni oraz zwiększenie obszarów zieleni ochronnej zapewniającej wymianę powietrza w obszarach gęstej zabudowy oraz przy trasach komunikacyjnych.

Ponadto w ww. zaktualizowanych Programach przewidziano jako działania uzupełniające istotne dla polityki przestrzennej:

- dywersyfikację źródeł energii, w tym produkcję energii ze źródeł odnawialnych (m.in.: energia wiatrowa, słoneczna, biomasa, wodna i geotermalna),*
- tworzenie spójnego systemu regulacji prawnych zapobiegających presji urbanistycznej na tereny cenne przyrodniczo, pełniące funkcje klimatyczne (wymiana i regeneracja powietrza), biologiczne (siedliskotwórcze), regenerujące i zasilające wewnątrzmięskie zespoły, biocentryczne i hydrologiczne,*
- kształtowanie struktur przestrzennych minimalizujących zapotrzebowanie na energię i zmniejszających emisję gazów cieplarnianych,*
- rewitalizację zdegradowanych obszarów miejskich oraz zajmowanych przez funkcje schyłkowe (tereny przemysłowe i powojkowe).*

Gmina Ojrzeń nie posiada mapy akustycznej. Państwowa Inspekcja Ochrony Środowiska prowadzi zaś badania poziomu hałasu w zależności od potrzeb, w miejscach o szczególnym zagrożeniu, w wybranych punktach województwa, a także w wybranych latach. Dla gminy Ojrzeń od roku 2003 r. opublikowano jedynie dane z monitoringu hałasu z roku 2015. Długookresowy monitoring hałasu został przeprowadzony w miejscowości Ojrzeń w odległości 7,4 m od skrajnego pasa ruchu ulicy Ciechanowskiej (droga krajowa nr 50). Obszar Planu jest jednak znacznie oddalony od ww. drogi, w związku z powyższym przedstawione pomiary nie charakteryzują klimatu akustycznego w obszarze Planu. Rolniczy charakter gminy, mała intensywność zabudowy i małe zaludnienie sołectwa Zielona powodują, że obszar opracowania należy do rejonów mało narażonych na uciążliwość związane z hałasem.

Ze wstępnych analiz, określających jakiego typu przedsięwzięcia mogą być realizowane na omawianym obszarze wynika, iż nie przewiduje się tu lokalizacji inwestycji mogących stanowić istotne źródło ponadnormatywnych zanieczyszczeń powietrza i hałasu. Ponadto, tak jak opisano w rozdziale 10.1. w części dotyczącej oddziaływania na klimat, w Planie ustalono zachowanie istniejącej trasy wymiany poziomej powietrza funkcjonującej w okresie bezlistnym, co jest realizacją wskazań ww. zaktualizowanego Programu ochrony powietrza. Ustalenia Planu będą również sprzyjać zwiększeniu regeneracji powietrza w tym rejonie, w okresie wegetacyjnym, dzięki dopuszczeniu na około 3,4% powierzchni Planu zalesień oraz określeniu stosunkowo wysokiego udziału powierzchni biologicznie czynnej na terenach zabudowy usługowej i zagrodowej (dodatkowo korzystnie wpływa na ten fakt obowiązek zachowania lokalnych zadrzewień nadwodnych i przydrożnych w NOChK).

W sporządzanym dokumencie znalazło się szereg rozwiązań mających na celu zmniejszenie emisji zanieczyszczeń i hałasu do powietrza. W ustaleniach Planu wprowadzono zapis dotyczący zaopatrzenia w ciepło zgodny z obowiązującymi przepisami prawa powszechnego w Polsce. Ustalono zaopatrzenie w ciepło z sieci ciepłowniczej o średnicy od DN 32 mm zasilanej z urządzeń ciepłowniczych zlokalizowanych poza obszarem planu, po ich zrealizowaniu, mając na uwadze zasady określone w ustawie Prawo energetyczne, gdzie wskazano, że o ile istnieją techniczne i ekonomiczne przesłanki do przyłączenia do sieci ciepłowniczej to obiekty budowlane powinny być do niej podłączone. Obecnie jednak w gminie brak sieci ciepłowniczej, a możliwość jej realizacji ze względu na znaczne rozproszenie zabudowy jest mało prawdopodobna, stąd w Planie dopuszczono również zasilanie w ciepło ze źródeł indywidualnych. Należy wskazać, iż obecne standardy kotłów na paliwa stałe (paliwa potencjalnie najbardziej zanieczyszczające powietrze) reguluje rozporządzenie Ministra Rozwoju i Finansów z dnia 1 sierpnia 2017 r. w sprawie wymagań dla kotłów na paliwo stałe, a także uchwała nr 162/17 Sejmiku Województwa Mazowieckiego z dnia 24 października 2017 r. Brak jest więc możliwości instalacji w nowych obiektach tzw. „kopciuchów”. W dopuszczonych prawem do stosowania urządzeniach brak jest też możliwości spalania niskiej jakości paliw, czy odpadów. Ponadto w Planie ustalono stosowanie, jako czynników ciepła: gaz ziemny, gaz płynny, energię elektryczną lub inne rodzaje paliw konwencjonalnych (tj. węgiel kamienny, olej opałowy itp.) lub wykorzystywanie odnawialnych źródeł energii, zgodnie z przepisami odrębnymi – to jest z ww. aktualną uchwałą Sejmiku Województwa podjętą na podstawie art. 96 ustawy Prawo ochrony środowiska (w której wykluczono obecnie stosowanie takich paliw jak: mułki i flotokoncentraty węglowe oraz mieszanki produkowane z ich wykorzystaniem, węgiel brunatny oraz paliwa stałe produkowane z wykorzystaniem tego węgla, węgiel kamienny w postaci sypkiej o uziarnieniu 0 - 3 mm, paliwa zawierające biomasę o wilgotności w stanie roboczym powyżej 20%). W sporządzanym Planie wskazano więc możliwość dywersyfikacji źródeł energii wytwarzanej na własne potrzeby, przy czym w przedmiotowym obszarze zakazano lokalizacji instalacji wytwarzających energię z niektórych

odnawialnych źródeł energii uwzględniając potencjalną uciążliwość związaną z użytkowaniem takich instalacji, w tym niemierzalne występowanie odorów lub oddziaływanie na krajobraz i awifaunę, a także instalacji o mocy przekraczającej 100 kW. Powyższe ustalenia są zgodne z obowiązującymi uchwałami Sejmiku Województwa z zakresu ochrony jakości powietrza.

W obszarze Planie na niecałych 5 ha dopuszczono zalesienia (lokalnie sankcjonując sukcesję naturalną drzew na nieużytkowanych polach uprawnych i dopuszczając wprowadzenie nowych zalesień). Wprowadzenie nowych obszarów pokrytych stale roślinnością lokalnie zmniejszy unos pyłów do powietrza z terenów zaoranych pól uprawnych. Nie przewiduje się natomiast zasadniczego zwiększenia powierzchni terenów komunikacji (może to dotyczyć wyłącznie wewnętrznych dojazdów na działkach), a spowodowany powstaniem nowych terenów zabudowy wzrost natężenia ruchu pojazdów na okolicznych drogach będzie umiarkowany, ze względu na planowaną niewielką ich powierzchnię i umiarkowaną intensywność zabudowy. Zatem wtórny unos pyłu z tych powierzchni będzie również na stosunkowo niedużym poziomie. Wielkość wtórnego unosu pyłów będzie zależała również od takich czynników jak nawierzchnia dróg (w przypadku ich nie utwardzenia unos będzie zdecydowanie większy), ich ewentualne czyszczenie oraz od ilości opadów, które w sposób naturalny spłukują pyły z powierzchni utwardzonych zmniejszając ich unos w okresach suchych. Nie mniej, w związku z planowanym niewielkim powiększeniem w gminie terenów zabudowy oraz niedużym zwiększeniem udziału terenów lasów, ogółem nie przewiduje się zwiększenia zapylenia powietrza w rejonie obszaru Planu w wyniku realizacji jego ustaleń – unos pyłu będzie ogółem utrzymywał się na podobnym do dzisiejszego poziomie.

Ruch pojazdów na drogach jest również bezpośrednim źródłem zanieczyszczeń i hałasu. Jak wskazano wyżej planowane w sołectwie Zielona nieduże powiększenie terenów umiarkowanie intensywnej zabudowy usługowej i zagrodowej w niedużym stopniu zwiększy ilość pojazdów na drogach w tym rejonie gminy Ojrzeń. Zabudowa zagrodowa generuje nieduży ruch pojazdów, niestanowiący źródła istotnej uciążliwości aerosanitarnej i akustycznej. Nieco większy ruch pojazdów generuje zabudowa usługowa, przy czym natężenie tego ruchu będzie zależne od zrealizowanych w planowanym terenie funkcji usługowych - edukacji, opieki nad dziećmi, kultury, rekreacji i sportu. W zależności od tego ruch ten może być nasilony w różnych okresach odpowiednio czy będą tu realizowane funkcje usługowe działające stale czy też okazjonalnie. Ponieważ jednak realizowane tu obiekty mają obsługiwać głównie mieszkańców sołectwa Zielona, zatem nie przewiduje się, aby ruch pojazdów w tym rejonie stanowił istotną uciążliwość akustyczną i aerosanitarną.

W Planie nie wyznaczono nowych terenów o przeznaczeniu produkcyjnym, a także składowym i hurtowym, które mogłyby ze względu na stosowane technologie czy generację ruchu pojazdów negatywnie oddziaływać na jakość powietrza i klimat akustyczny planowanych terenów zabudowy zagrodowej i usługowej. W Planie prawidłowo, zgodnie z przepisami art. 114 *ustawy Prawo ochrony środowiska* określono, że w obrębie terenów zabudowy usługowej, gdzie mogą przebywać czasowo lub stale dzieci i młodzież oraz zabudowy zagrodowej należy przestrzegać norm dopuszczalnych poziomów hałasu w środowisku. Nowe tereny zabudowy, gdzie możliwa jest realizacja budynków mieszkalnych i usługowych związanych ze stałym lub czasowym pobytem dzieci i młodzieży, zostały zaplanowane w obszarach charakteryzujących się dobrymi warunkami klimatu akustycznego.

Zwiększony poziom hałasu może być związany z fazą budowy nowych obiektów - spowodowany pracą ciężkiego sprzętu i transportem materiałów budowlanych. Ilość emitowanych zanieczyszczeń do powietrza atmosferycznego, zależna od zastosowanych technologii robót, będzie stosunkowo niewielka, ograniczona do czasu budowy i z tendencją pochłaniania przez podłoże. Można więc stwierdzić, że powstałe w trakcie prowadzenia prac budowlanych zanieczyszczenia powietrza nie będą miały praktycznie żadnego wpływu na otaczający teren w odległościach większych niż kilkadziesiąt metrów od granic terenu budowy i od osi głównych ciągów transportowych. Faza ta będzie oddziaływać w sposób krótkotrwały i będzie odwracalna.

Reasumując, w związku z realizacją ustaleń Planu, może nastąpić lokalne, niewielkie podniesienie emisji zanieczyszczeń atmosferycznych i hałasu, jednak emisje te nie powinny przekraczać ustalonych norm. Przewidywana emisja nie spowoduje pogorszenia warunków życia mieszkańców gminy Ojrzeń oraz nie będzie oddziaływała na najcenniejsze w tym rejonie obszary przyrodnicze.

Zagrożenia wynikające z wytwarzania pola elektromagnetycznego

Wg danych PIOŚ przeprowadzone w latach 2001-2018 pomiary pól elektromagnetycznych w województwie mazowieckim nie wykazały, w miejscach dostępnych dla ludności, przekroczeń poziomów dopuszczalnych. W rejonie opracowania brak jest istotnych źródeł promieniowania elektromagnetycznego.

W sporządzonym Planie nie przewiduje się realizacji w tym terenie napowietrznych linii elektroenergetycznych, które są źródłem istotnego promieniowania elektromagnetycznego.

Zgodnie z obowiązującymi przepisami – art. 46 ustawy z dnia 7 maja 2010 r. o wspieraniu usług i sieci telekomunikacyjnych - nie ustanowiono zakazu lokalizowania inwestycji celu publicznego z zakresu łączności publicznej, w tym urządzeń radiokomunikacyjnych, które emitują fale elektromagnetyczne. Takie przedsięwzięcia mogą być realizowane na wszelkich terenach zabudowy, rolnych i leśnych. Zgodnie z ww. ustawą ograniczenie lokalizowania tych inwestycji istnieje jedynie na terenach zabudowy mieszkaniowej jednorodzinnej (na tych terenach jest możliwa lokalizacja „infrastruktury technicznej o nieznacznym oddziaływaniu”, tj. m.in. instalacji radiokomunikacyjnych wraz z konstrukcją wsporczą do wysokości 5 m, jeżeli nie jest zaliczana do przedsięwzięć mogących znacząco oddziaływać na środowisko lub nie stanowi przedsięwzięć mogących znacząco oddziaływać na obszary Natura 2000). Ponadto sytuując powyższe instalacje należy przestrzegać ustaleń zawartych w rozporządzeniu Ministra Środowiska z dnia 30 października 2003 r. w sprawie dopuszczalnych poziomów pól elektromagnetycznych w środowisku oraz sposobów sprawdzania dotrzymania tych poziomów, zgodnie z którym dopuszczalny w Polsce poziom gęstości mocy w miejscach dostępnych dla ludności wynosi 0,1 W/m². Wg powyższego rozporządzenia, obszar w obrębie którego wykazano ponadnormatywne promieniowanie elektromagnetyczne, musi być ogrodzony i zabezpieczony przed dostępem osób trzecich.

Urządzenia radiokomunikacyjne umieszcza się na znacznych wysokościach (ok. 25-70 m n.p.t.) i na tym poziomie występuje najmocniejsza wiązka promieniowania. W obrębie analizowanego Planu i w jego otoczeniu, zabudowa, w tym przeznaczona na pobyt ludzi, będzie miała maksymalnie do 10 m wysokości, w związku z tym dodatkowo nie przewiduje się negatywnego oddziaływania opisanych wyżej instalacji na zdrowie ludzi.

Reasumując, należy stwierdzić, iż ustalenia Planu są zgodne z obowiązującymi aktami prawa w zakresie ochrony przed promieniowaniem elektromagnetycznym.

Przewidywane zagrożenia wynikające z wprowadzania zanieczyszczeń do wód i gleb

Wg danych z państwowego monitoringu środowiska w 2018 r. badano jakość wód rzeki Łydyni (JCWP Łydynia od Pławnicy do ujścia kod PLRW200019268699) w punkcie pomiarowo-kontrolnym w Łydyni – Gutarzewo most. Wg przeprowadzonych ocen stwierdzono dobry stan chemiczny wód tej rzeki. W roku 2017 również badano stan chemiczny wód Łydyni i ze względu na przekroczenie norm zawartości rtęci i jej związków oceniono stan chemiczny na poniżej dobrego, a stan JCWP jako zły.

Pełniejsze dane dotyczące stanu jakościowego wód rzeki Łydyni pochodzą z lat 2011-2016. W latach tych jakość JCWP Łydyni od Pławnicy do ujścia oceniono następująco:

- klasa elementów biologicznych (ocena 5-cio klasowa) – III ze względu na przekroczenie wartości granicznych dla klasy III makrofitów;
- klasa elementów hydromorfologicznych (ocena 2-u klasowa) – II;
- klasa elementów fizykochemicznych z grupy: stan fizyczny, warunki tlenowe, zasolenie, zakwaszenie, substancje biogenne (ocena 3 klasowa) – poniżej stanu dobrego ze względu na przekroczenie wartości granicznych dla stanu poniżej dobrego przewodności w 20^o, substancji rozpuszczonych (zasolenie), twardości ogólnej, odczynu pH (zakwaszenie), azotu azotanowego, azotu azotynowego, azotu ogólnego, fosforu fosforanowego, fosforu ogólnego (związki biogenne);
- klasa elementów fizykochemicznych - specyficzne zanieczyszczenia syntetyczne i niesyntetyczne (ocena 3 klasowa) – II ze względu na przekroczenie wartości granicznych dla klasy II fluorków, miedzi i boru.

W wyniku powyższych ocen stan ekologiczny w punkcie pomiarowo-kontrolnym Łydynia - Gutarzewo most (ocena 5-cio klasowa od stanu maksymalnego do złego) w latach 2011-2016 oceniono jako umiarkowany. Stan chemiczny oceniono jako poniżej stanu dobrego ze względu na przekroczenie wartości granicznych rtęci i jej związków, zaś stan ogólny jako zły.

W Planie gospodarowania wodami na obszarze dorzecza Wisły przyjętym rozporządzeniem Rady Ministrów z dnia 18 października 2016 r. dla JCWP PLRW200019268699 - Łydyni od Pławnicy do ujścia jako cel środowiskowy przyjęto osiągnięcie dobrego stanu ekologicznego oraz dobrego stanu chemicznego. Jednocześnie stwierdzono, że osiągnięcie tych celów ze względu na występowanie istotnych oddziaływań antropogenicznych jest zagrożone.

Wpływ na stan czystości wód Łydyni mają m.in. odprowadzane do niej oczyszczone ścieki z oczyszczalni miejskiej w Ciechanowie oraz gminach Grudusk i Regimin (w miejscowości Kliki). Niekorzystnie na jakość wód wpływa fakt, że wg danych GUS z 2018 r. w gminie Ojrzeń brak było oczyszczalni ścieków i sieci kanalizacyjnej, natomiast 100% budynków mieszkalnych (98,7% ludności) było obsługiwanych przez sieć wodociagową.

W 2017 r. funkcjonowały tu aż 1103 zbiorniki bezodpływowe na ścieki i zaledwie 16 przydomowych oczyszczalni ścieków. Dominująca więc część mieszkańców gromadzi ścieki w zbiornikach bezodpływowych. Gmina jednak prowadzi prace mające na celu realizację oczyszczalni ścieków, a także planowane jest obecnie wybudowanie 3,6 km sieci kanalizacyjnej. Oczyszczalnia ścieków ma powstać na dz. 73/9 w miejscowości Ojrzeń i odprowadzać oczyszczone ścieki do rzeki Obrębówki, która jest dopływem Łydyni. Planowana przepustowość oczyszczalni to 200 m³/d i ma ona obsługiwać 2000 RLM.

Na stan jakości wód w gminie mają również wpływ wody opadowe wypłukiwane z terenów pól uprawnych zanieczyszczone przez środki ochrony roślin i nawozy.

Wg aktualnego podziału jednolitych części wód podziemnych obowiązującego od 2016 r. gmina Ojrzeń znajduje się w całości w obrębie JCWPd nr 49. W gminie w latach 2016-2017 WIOŚ nie prowadził monitoringu jakości wód podziemnych tego zbiornika. Wykonano natomiast badania tych wód w sąsiadującej z gminą Ojrzeń od wschodu, gminie Sońsk. W punktach badawczych zlokalizowanych w Bądkowie i Damiętach Nawrotach w latach 2016-2017 wody tego zbiornika zakwalifikowano do II klasy tj. wód dobrej jakości. Na „Mapie hydrogeologicznej Polski – pierwszy poziom wodonośny – wrażliwość na zanieczyszczenie” (ark. Gąsocin) wskazano, iż północna i wschodnie część obszaru opracowania charakteryzuje się wysokim stopniem podatności na zanieczyszczenia (przybliżony czas dotarcia zanieczyszczeń do pierwszego poziomu wodonośnego wynosi od 5 do 25 lat), w części południowo-wschodniej niskim stopniem podatności, a w części południowej bardzo niski stopniem podatności na zanieczyszczenia (przybliżony czas dotarcia zanieczyszczeń do pierwszego poziomu wodonośnego wynosi od 50 do powyżej 100 lat). Jednocześnie na Mapie hydrogeologicznej Polski wskazano, iż obszar ten odznacza się średnim stopniem zagrożenia, ponieważ w obszarach o wysokiej podatności na przenikanie zanieczyszczeń nie występują znaczące emitory. W Planie gospodarowania wodami na obszarze dorzecza Wisły przyjętym rozporządzeniem Rady Ministrów z dnia 18 października 2016 r. dla JCWPd 49 oceniono, że przyjęte cele osiągnięcia dobrego stanu chemicznego i ilościowego nie są zagrożone.

W wyniku realizacji ustaleń Planu na jego obszarze będą powstawać ścieki bytowe. Istnieje natomiast niewielkie prawdopodobieństwo, iż będą powstawać tu zanieczyszczone wody opadowe i roztopowe, wymagające oczyszczenia zgodnie z przepisami odrębnymi oraz ścieki technologiczne. W związku z przekształceniem części terenów rolnych w tereny zabudowy i dopuszczeniem zalesień nastąpi natomiast lokalnie likwidacja niekontrolowanego spływu zanieczyszczeń wypłukiwanych z obszarów rolniczej przestrzeni produkcyjnej takich jak środki ochrony roślin i nawozy (głównie związki azotu), które są szczególnie intensywnie stosowane na występujących w obszarze Planu gruntach średnich i niskich klas bonitacyjnych.

Na etapie sporządzania Planu brak jest dokładnych informacji dotyczących ilości powstających ścieków, jak i ich rodzajów. Z reguły ścieki bytowe stanowią około 95% zużytej wody. W skład ścieków komunalnych wchodzi zanieczyszczenia organiczne, nieorganiczne oraz różnego rodzaju pyły. Do nieorganicznych zanieczyszczeń rozpuszczalnych należą sole mineralne, wpływające na właściwości chemiczne wody, np. kwas siarkowy, który dostaje się na powierzchnię ziemi i do wód w postaci tzw. kwaśnych deszczów, czy toksyczne sole metali ciężkich (np. ołowiu, rtęci), które działają zabójczo na organizmy żywe.

Ustalenia analizowanego Planu docelowo powinny przyczynić się do neutralizacji zanieczyszczeń bytowych, a także technologicznych oraz wód opadowych i roztopowych wypłukiwanych z zanieczyszczonych powierzchni utwardzonych, o ile takie wody powstaną na obszarze Planu, poprzez regulację zasad gospodarki ściekowej. W Planie ustalono docelowo obowiązek przyłączenia budynków do sieci kanalizacji sanitarnej odprowadzającej ścieki bytowe do oczyszczalni ścieków. Do czasu realizacji sieci kanalizacyjnej możliwe jest realizowanie przydomowych oczyszczalni ścieków lub zbiorników bezodpływowych i wywóz ścieków z tych zbiorników do oczyszczalni. Takie ustalenia, biorąc uwagę istniejące uwarunkowania, w tym regulacja §28 ust. 1 i 3 rozporządzenia Ministra Infrastruktury z dnia 12 kwietnia 2002 r. w sprawie warunków technicznych, jakim powinny odpowiadać budynki i ich usytuowanie, prawidłowo zabezpieczają środowisko gruntowo-wodne przed przenikaniem ścieków bytowych.

Planowane niewielkie powiększenie w sołectwie Zielona obszarów zabudowy spowoduje zwiększenie ilości ścieków bytowych odprowadzanych do oczyszczalni ścieków (o ile nie zostaną wybudowane przydomowe oczyszczalnie ścieków). Zwiększy się też ilość oczyszczonych ścieków odprowadzanych do rzeki Łydyni. Ścieki odprowadzane przez oczyszczalnię ścieków muszą spełnić normy określone przepisami prawa. Gwarantuje to zatem odprowadzanie ścieków oczyszczonych zgodnie z ustalonymi prawem standardami.

W zakresie zanieczyszczonych wód opadowych i roztopowych wskazano w Planie obowiązek ich podczyszczania zgodnie z przepisami *rozporządzenia Ministra Gospodarki Morskiej i Żeglugi Śródlądowej z dnia 12 lipca 2019 r. w sprawie substancji szczególnie szkodliwych dla środowiska wodnego oraz warunków, jakie należy spełnić przy wprowadzaniu do wód lub do ziemi ścieków, a także przy odprowadzaniu wód opadowych lub roztopowych do wód lub do urządzeń wodnych przed odprowadzeniem ich do ziemi lub do wód*. W ww. rozporządzeniu wymieniono rodzaje terenów, z których wody opadowe i roztopowe ujęte w otwarte lub zamknięte systemy kanalizacyjne z zanieczyszczonej powierzchni szczelnej wymagają oczyszczenia. Biorąc pod uwagę powyższą listę, a także planowane przeznaczenie terenów i wskaźniki zabudowy, w obszarze Planu może potencjalnie zaistnieć obowiązek oczyszczania wód opadowych i roztopowych w obrębie terenu zabudowy usługowej, w przypadku realizacji na nim parkingu o powierzchni co najmniej 0,1 ha. Plan więc prawidłowo wskazuje na konieczność przestrzegania ww. przepisu.

Ww. rozporządzenie oraz *rozporządzenie Ministra Budownictwa z dnia 14 lipca 2006 r. w sprawie sposobu realizacji obowiązków dostawców ścieków przemysłowych oraz warunków wprowadzania ścieków do urządzeń kanalizacyjnych* regulują również zasady odprowadzania i oczyszczania ścieków technologicznych, które mogą powstać w obrębie terenów zabudowy zagrodowej, w przypadku realizacji w ich obszarze usług (skorelowanych z funkcją rolniczą), z działalnością których związana byłaby generacja takich ścieków (przy czym należy wskazać, iż wszelkie usługi na tych terenach mogą być jedynie przeznaczeniem towarzyszącym funkcji podstawowej, tj. zabudowy zagrodowej).

Plan nie reguluje sposobu składowania ciekłych odchodów zwierzęcych, ponieważ te kwestie reguluje prawo powszechne - *rozporządzenie Ministra Rolnictwa i Gospodarki Żywnościowej z dnia 7 października 1997 r. w sprawie warunków technicznych, jakim powinny odpowiadać budowle rolnicze i ich usytuowanie oraz ustawa z dnia 10 lipca 2007 r. o nawozach i nawożeniu*. Brak więc podstawy prawnej do wprowadzania dodatkowych uregulowań.

Analizując powyższe dane, należy stwierdzić, iż realizacja ustaleń sporządzanego aktu prawa miejscowego generuje powstanie stosunkowo niedużej ilości ścieków ze względu na rodzaje planowanego przeznaczenia terenów oraz wskaźniki zabudowy, a dopuszczając w Planie zmianę przeznaczenia gruntów rolnych jego ustalenia wpływają na ograniczenie spływu powierzchniowego środków ochrony roślin i nawozów do gruntu oraz wód. Ponadto ustalenia Planu gwarantują odprowadzanie ścieków oczyszczonych zgodnie z ustalonymi standardami i prawidłowo zabezpieczają jakość środowiska gruntowo-wodnego.

Zapisy Planu, ograniczając możliwość kumulowania się zanieczyszczeń w glebie oraz wodach gruntowych i powierzchniowych, uwzględniają wytyczne *Planu gospodarowania wodami dorzecza Wisły* (przyjętego rozporządzeniem Rady Ministrów z dnia 18 października 2016 r.), aby chronić, poprawiać i przywracać wszystkie części wód powierzchniowych i podziemnych oraz chronić i poprawiać sztuczne i silnie zmienione wody, a także dążyć do osiągnięcia ich dobrego stanu/potencjału ekologicznego.

Biorąc pod uwagę ustalenia Planu, które zapobiegają przedostawaniu się zanieczyszczeń do wód, nie przewiduje się również przenikania znaczących ilości zanieczyszczeń do głębiej położonych wód podziemnych, które są ujmowane przez wodociągi gminne poza granicami Planu (w Planie ustalono zaopatrzenie w wodę do celów bytowych ze źródeł komunalnych). Ponadto omawiany obszar nie znajduje się w strefie ochronnej ujęcia wód dla wodociągów gminnych. W związku z tym nie przewiduje się istotnego negatywnego oddziaływania ustaleń Planu na zdrowie ludzi, a także rośliny i zwierzęta pod względem wprowadzania zanieczyszczeń do wód.

Przewidywane zagrożenia wynikających z wytwarzania odpadów

W gminie Ojrzeń w 2018 r. zebrano ogółem 742,29 ton odpadów, z czego niecałe 21% były to odpady zebrane selektywnie. Rokrocznie wzrasta ilość odpadów zbieranych selektywnie, nie mniej jednocześnie wzrasta ilość ogółem zebranych odpadów (w ciągu 5 lat odnotowano wzrost zebranych odpadów zmieszanych o ok. 20%). Jeden mieszkaniec średnio odprowadził w 2018 r. 172 kg odpadów w ciągu roku. Dominująca część zebranych odpadów pochodziła z gospodarstw domowych, a jedynie 2,4% pochodziło z obiektów usługowych i innych.

W wyniku realizacji ustaleń Planu tj. realizacji terenu zabudowy usługowej z zakresu edukacji, opieki nad dziećmi, kultury, rekreacji i sportu oraz terenu zabudowy związanej z gospodarką rolną, nastąpi zwiększenie strumienia wytwarzanych odpadów w gminie, w tym odpadów niebezpiecznych. Przewiduje się, że w wyniku realizacji ustaleń Planu może zwiększyć się strumień następujących grup

odpadów, wymienionych w rozporządzeniu Ministra Środowiska z dnia 9 grudnia 2014 r. w sprawie katalogu odpadów:

- odpady z rolnictwa, ogrodnictwa, upraw hydroponicznych, rybołówstwa, leśnictwa, łowiectwa oraz przetwórstwa żywności (oddziaływanie długoterminowe);
- odpady z budowy, remontów i demontażu obiektów budowlanych oraz infrastruktury drogowej (włączając glebę i ziemię z terenów zanieczyszczonych) (oddziaływanie chwilowe);
- odpady z instalacji i urządzeń służących zagospodarowaniu odpadów, z oczyszczalni ścieków oraz ze stacji uzdatniania wody pitnej i wody do celów technologicznych (oddziaływanie pośrednie, długoterminowe);
- odpady komunalne łącznie z frakcjami gromadzonymi selektywnie (oddziaływanie długoterminowe).

Na obecnym etapie planowania inwestycji można prognozować, iż w obszarze Planu największy, bo stały, udział będą miały odpady z pierwszej i ostatniej wymienionej grupy. W związku z realizacją terenów zabudowy będą powstawały m.in. odpady komunalne. Przyjmując, iż powstanie tu około 3 nowych gospodarstw, średnio po 3,24 osoby na mieszkanie (dane GUS, 2018 r.) to ilość powstających odpadów w ciągu roku w gminie wzrośnie o ok. 1700 kg. Ze względu na ogólny charakter zapisów planu miejscowego brak jest natomiast możliwości prognozowania ilości odpadów pochodzących z rolnictwa czy usług, ponieważ ich produkcja będzie zależała od wielu czynników m.in. specjalizacji gospodarstwa rolnego czy typu usług.

Obecnie w gminie Ojrzeń większość odpadów jest zbierana wciąż jako zmieszana. Ponadlokalne oddziaływanie realizacji ustaleń Planu w zakresie gospodarowania odpadami będzie więc związane z gromadzeniem ich części na zorganizowanym składowisku odpadów, co będzie skutkowało powstawaniem sztucznego wzniesienia (zmianami rzeźby terenu) poza granicami opracowania, a także produkcją gazów wysypiskowych (które potencjalnie mogą powodować lokalny wzrost zanieczyszczeń oraz przyczyniać się do efektu cieplarnianego, obecnie jednak gazy wysypiskowe są najczęściej wykorzystywane jako paliwo energetyczne) i odcieków (podlegających oczyszczeniu). Sposób gospodarowania odpadami w obszarze Planu i poza nim musi być zgodny z zasadami obowiązującymi w gminie Ojrzeń, a więc ze stosownymi uchwałami Rady Gminy przyjętymi w celu utrzymania czystości i porządku w gminie oraz Planem gospodarki odpadami, które to dokumenty muszą być zgodne z wytycznymi w tym zakresie dokumentów wyższego rzędu.

Przewidywane zagrożenia wynikające z możliwości wystąpienia poważnych awarii

Na terenie gminy Ojrzeń znajduje się zakład zaliczony do zakładów o zwiększonym ryzyku wystąpienia poważnych awarii przemysłowych zgodnie z rozporządzeniem Ministra Rozwoju z dnia 29 stycznia 2016 r. w sprawie rodzajów i ilości znajdujących się w zakładzie substancji niebezpiecznych, decydujących o zaliczeniu zakładu do zakładu o zwiększonym lub dużym ryzyku wystąpienia poważnej awarii przemysłowej. Położony jest on w północnej części gminy w miejscowości Grabowiec. Jest to hodowlana ferma drobiu „AGR” Goździkowski Sp.J. Zakład ten jest usytuowany w odległości około 8 km od północnej granicy obszaru Planu. Ponadto w sołectwie Halinin, w odległości około 1 km od północno-zachodniej granicy Planu, w związku z wydaniem pozwolenia na budowę i eksploatację 15 kurników do ściółkowej hodowli drobiu, wg opracowanej dokumentacji tego przedsięwzięcia powstanie również zakład o zwiększonym ryzyku wystąpienia poważnej awarii przemysłowej (z uwagi na łączną ilość gazu płynnego, jaka będzie magazynowana na terenie przedmiotowej fermy).

W obszarze Planu nie wyznaczono terenów produkcji, składów i magazynów czy terenów, w obrębie których może być prowadzona masowa produkcja rolna, w obszarze których możliwa jest lokalizacja zakładów o zwiększonym lub dużym ryzyku wystąpienia poważnych awarii, o czym mowa w ustawie z dnia 27 kwietnia 2001 r. Prawo ochrony środowiska, a także w ustaleniach Planu zakazano lokalizacji takich zakładów na całym jego obszarze.

10.3. Ocena oddziaływania projektu Planu na różnorodność biologiczną, faunę i florę

W dominującej części obszaru opracowania roślinność występuje jedynie sezonowo. W okresie wegetacyjnym tereny te są pokryte przez uprawy roślin zbożowych, natomiast w pozostałej części roku są pozbawione roślinności. Wyjątki stanowią grunty położone w północnej części obszaru Planu usytuowane nad dopływem spod Zoch pokryte przez pastwiska i łąki oraz niewielkie kompleksy leśne usytuowane w zachodniej części opracowania. Zbiorowiska pastwiskowe zbudowane są podstawowo z antropogenicznych mieszanek traw. W niedawnym czasie rów stanowiący dopływ spod Zoch był modernizowany, usunięto w tym czasie występującą wzdłuż niego i w nim

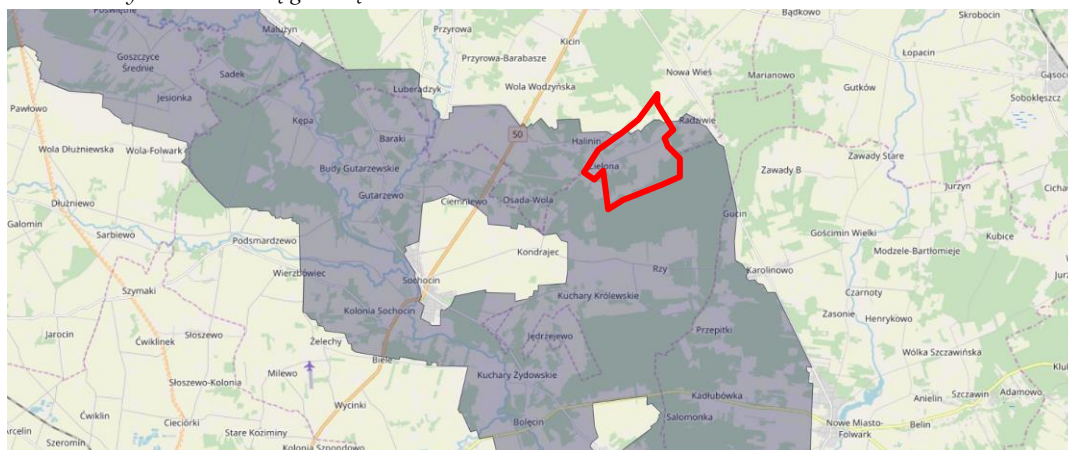
roślinność, w tym pas olszyny go otaczający. Obecnie roślinność w tym rejonie odbudowuje się i ma niewielką wartość przyrodniczą.

Większość występujących w tym rejonie gminy lasów to lasy zbudowane z sosny zwyczajnej – dotyczy to zarówno lasów położonych w obszarze Planu, jak i w jego sąsiedztwie. Jednie w części północnej występują drzewostany olszowe, w tym jeden niewielki kompleks położony jest w obszarze Planu na działce nr 76. Występujące w obszarze Planu lasy to drzewostany młode w wieku do 30 lat. Grunty leśne zajmują powierzchnię 3,62 ha tj. 2,55% powierzchni obszaru Planu.

Nie zinventaryzowano tu gatunków roślin podlegających ochronie na podstawie rozporządzenia Ministra Środowiska z dnia 9 października 2014 r. w sprawie ochrony gatunkowej roślin, jak również zbiorowisk chronionych na podstawie Dyrektywy Siedliskowej (Dyrektywa Rady Nr 92/43 z 1992 r. w sprawie ochrony siedlisk przyrodniczych oraz dzikiej fauny i flory).

Tereny rolne i leśne w gminie zasiedlane są głównie przez nieduże i stosunkowo pospolite zwierzęta: wiewiórki pospolite (podlegają ochronie gatunkowej), zające, kuny, jeże (wszystkie gatunki jeży podlegają ochronie gatunkowej), myszy (tereny te mogą być obszarem występowania myszy zarosłowej podlegającej ochronie gatunkowej częściowej), ryjówki (wszystkie gatunki ryjówek podlegają ochronie gatunkowej) itp. Obszary rolne – otwarte są również miejscem migracji większych ssaków takich jak sarny, dziki, jelenie, które zachodzą tu z okolicznych lasów. Licznie też występują pospolite gatunki ptaków związane z krajobrazem rolniczym i obrzeży lasów: zięba, sikorka bogatka, pliszka siwa, kawka, dymówka, wróbel domowy. Tereny upraw polowych, które dominują w obszarze Planu, nie są jednak korzystnym siedliskiem dla zwierząt. Mechanizacja rolnictwa i stosowanie środków ochrony roślin powoduje, że w związku z prowadzeniem prac rolnych ginie wiele drobnych zwierząt.

Rys. 4. Fragment mapy korytarzy ekologicznych w Polsce (źródło: <http://mapa.korytarze.pl/>). Obszar sołectwa Zielona zaznaczono schematycznie czerwoną granicą.



Obszar Planu wchodzi w skład szerokiego korytarza ekologicznego wyznaczonego dla migracji dużych zwierząt: Dolina Wkry KPnC-6, którego rolą jest zachowanie łączności siedlisk w skali międzynarodowej (Mapa przebiegu korytarza ekologicznych w Polsce opracowana została przez Zakład Badania Ssaków PAN w Białowieży, obecnie Instytut Biologii Ssaków, w dwóch etapach - w latach 2005 i 2012). Korytarze ekologiczne odgrywają dużą rolę z punktu widzenia poprawy funkcjonowania środowiska przyrodniczego. Ich podstawowym celem jest zapewnienie warunków sprzyjających migracji organizmów. W przypadku roślin i małych zwierząt migracja ta może odbywać się na zasadzie powolnego zasiedlania obszarów położonych w korytarzu ekologicznym i stopniowego, z pokolenia na pokolenie, przechodzenia danej populacji do innych regionów. W przypadku zaś większych zwierząt korytarze są szlakami, przez które pojedyncze osobniki lub ich grupy przechodzą w celu szukania korzystnych dla siebie siedlisk. Korytarze więc mają znaczący wpływ dla ochrony bioróżnorodności. Ich funkcjonowanie zależy jednak od ilości elementów antropogenicznych w krajobrazie, które ograniczają możliwości migracji (w tym rozległe obszary użytków rolnych, które ograniczają dyspersję dużych ssaków). Występujący w sołectwie Zielona krajobraz stanowiący mozaikę terenów rolnych i leśnych z ciekim wodnym – dopływem spod Żoch oraz z nieliczną zabudową zapewnia zarówno możliwość swobodnego przejścia, schronienia, jak i dostępność pokarmu.

W Studium gminy Ojrzeń wskazano zaś jako lokalny korytarz ekologiczny dolinę dopływu spod Żoch. Obszar ten ze względu na umiarkowane użytkowanie oraz występowanie wysokiego poziomu wód gruntowych sprzyja występowaniu gatunków zwierząt związanych z siedliskami wilgotnymi, w szczególności ptaków i płazów.

Analizując wpływ realizacji sporządzanego aktu prawa miejscowego na różnorodność biologiczną wzięto pod uwagę, iż w obszarze Planu nie zinventaryzowano gatunków roślin podlegających ochronie gatunkowej, a także siedlisk przyrodniczych chronionych zgodnie z Dyrektywą Siedliskową.

Na analizowanym obszarze występują natomiast gatunki zwierząt podlegające ochronie gatunkowej, są to jednak gatunki stosunkowo pospolite. Skutki likwidacji części szaty roślinnej i zmiany jej składu gatunkowego (na terenach gdzie zaplanowano zmianę przeznaczenia w Planie) będą miały przede wszystkim znaczenie dla występujących tu zwierząt (jako miejsca ich bytowania, żerowania i migracji), a także dla wód, gleb, klimatu, w tym klimatu akustycznego i jakości powietrza (co zostało przeanalizowane w rozdziale 10.1 i 10.2).

W wyniku realizacji ustaleń sporządzanego Planu na terenach planowanej nowej zabudowy usługowej i zagrodowej, stanowiącej około 1,6% powierzchni Planu, nastąpi zmiana składu gatunkowego zbiorowisk i powierzchni zajmowanej przez rośliny. Sporządzany Plan gwarantuje zachowanie minimum 45% powierzchni biologicznie czynnej na terenie zabudowy zagrodowej oraz 40% na terenie zabudowy usługowej. Są to odpowiednie wskaźniki dla terenów przeznaczonych do zabudowy. Wg publikacji „Osiedle mieszkaniowe w strukturze przyrodniczej miasta” (2015 r.) im większy udział powierzchni biologicznie czynnej (przekraczający co najmniej 42% powierzchni terenów zabudowy), tym większa szansa na wykształcenie bogatych florystycznie i faunistycznie biotopów w obrębie zieleni towarzyszącej zabudowie. Należy więc uznać, iż na terenach zabudowy zagrodowej ustalenia Planu stwarzają możliwość wykształcenia struktur przyrodniczych charakteryzujących się stosunkowo dużą bioróżnorodnością, jak na tereny zabudowy. W terenie zabudowy usługowej zaplanowany wskaźnik jest nieznacznie mniejszy od sugerowanego w ww. publikacji, nie mniej położenie tego terenu w krajobrazie rolniczo-leśnym sprawia, iż teren ten może zostać zasiedlony przez różne gatunki.

W Planie ogółem dopuszczono niewielkie ograniczenie powierzchni biologicznie czynnej - na całym obszarze Planu o około 0,9% powierzchni tego obszaru w stosunku do stanu istniejącego. Na tych gruntach, w wyniku realizacji ustaleń sporządzanego aktu prawa miejscowego, może nastąpić zupełna redukcja szaty roślinnej - upraw antropogenicznych. Likwidacja części istniejącej szaty roślinnej na przedmiotowym obszarze jest zjawiskiem niekorzystnym. Należy jednak podkreślić, iż zbiorowiska roślinne, które mogą ulec likwidacji, pokrywające obecnie obszar Planu, nie są zbiorowiskami szczególnie wartościowymi pod względem różnorodności biologicznej.

Na minimum 45% powierzchni planowanych działek budowlanych w zabudowie zagrodowej i 40% powierzchni planowanych działek budowlanych w zabudowie usługowej, które zachowają status powierzchni biologicznie czynnej, może nastąpić, w wyniku realizacji ustaleń sporządzanego aktu prawa miejscowego, zmiana składu gatunkowego zbiorowisk roślinnych. W miejscu sezonowej roślinności pól uprawnych zostanie zrealizowana stała zieleń urządzona - zbiorowiska roślin ozdobnych, kultywowanych. Nastąpi zatem przekształcenie składu gatunkowego roślin w kierunku zwiększenia ich różnorodności, przy czym roślinności rodzimej będą nadal towarzyszyć gatunki obce dla występującego w tym rejonie siedliska roślin ozdobnych, a także gatunki ruderalne.

Na około 95% powierzchni obszaru Planu przewiduje się zachowanie dotychczasowego sposobu zagospodarowania i użytkowania gruntów - zachowano grunty leśne (ZL) i część gruntów rolnych (R), w szczególności tereny łąk i pastwisk położone w dolinie rowu - dopływu spod Żoch, a w pozostałej części (środkowej, wschodniej oraz północno-zachodniej) tereny rolne, w obrębie których występują grunty zaliczane do IV klasy bonitacyjnej. Na 3,4% powierzchni gruntów rolnych położonych w południowej części obszaru Planu dopuszczono wprowadzenie zalesień. Tereny te obejmują głównie grunty, które już obecnie w skutek sukcesji naturalnej pokrywa podrost drzew, a także lokalnie grunty rolne najniższych klas bonitacyjnych. Wprowadzając powyższe ustalenia w Planie, stworzono warunki do ochrony najbardziej cennych zbiorowisk w tym obszarze tj. zbiorowisk roślinności nadwodnej - łąk i pastwisk, stanowiących siedliska licznej grupy zwierząt, a także w części południowej obszaru Planu stworzono warunki do wykształcenia się zbiorowisk leśnych powiązanych z istniejącymi lasami, które znajdują się podstawowo w otoczeniu tego obszaru. Dzięki powiązaniu przestrzennemu istniejących i planowanych zbiorowisk leśnych, kształtujące się obecnie i nowe zbiorowiska leśne mogą, w wyniku sukcesji z pobliskich lasów, być zasiedlone przez gatunki charakterystyczne dla wnętrza lasu i stworzyć bardziej stabilne fitocenozy, bogate w różne gatunki. Zachowaniu dotychczasowych cennych siedlisk przyrodniczych w obszarze Planu będą dodatkowo sprzyjały rygory określone dla NOChK, w tym zakaz likwidacji lub niszczenia zadrzewień śródpolnych, przydrożnych i nadwodnych na warunkach określonych w przepisach regulujących zasady ochrony w NOChK. Zatem zarówno tereny otwarte, jak i towarzyszące im zadrzewienia, będą podlegać ochronie przed ich likwidacją, a tym samym kompilacja tych przepisów zapewni ochronę dotychczasowych wartościowych siedlisk i funkcjonowania lokalnego korytarza ekologicznego wyznaczonego w Studium gminy Ojrzeń, w dolinie dopływu spod Żoch, jak również korytarza „Doliny Wkry” wyznaczonego przez Zakład Badania Ssaków PAN w Białowieży.

Podsumowując, wpływ ustaleń Planu na szatę roślinną, będzie miał istotne znaczenie dla świata zwierząt. Na analizowanych obszarach występują głównie gatunki drobnych zwierząt, stosunkowo pospolitych, jednak część z nich podlega ochronie gatunkowej. Ustalenie w Planie zachowania dużej części terenów rolnych i leśnych, dopuszczenie zalesień oraz ustalenie wymogu zachowania stosunkowo wysokiego udziału powierzchni biologicznie czynnej na działkach budowlanych, zabezpieczy ochronę siedlisk przyrodniczych będących miejscem bytowania występujących tu gatunków zwierząt. Obszar ich bytowania ulegnie minimalnemu trwałemu zmniejszeniu w obrębie nowych terenów zabudowy. Część drobnych zwierząt przeniesie się więc na sąsiadujące z terenami zabudowy i przewidywane do zachowania w obowiązującym Studium uwarunkowań i kierunków zagospodarowania gminy Ojrzeń i sporządzanym Planie, tereny rolne i lasów. Wraz z pojawieniem się zieleni urządzonej w terenach zabudowy (m.in. z ozdobnymi owocami) część gatunków ptaków i inne drobne zwierzęta znajdą nowe miejsca żerowania, a także dogodne miejsca do zakładania gniazd lub nor.

Realizacja nowej zabudowy, w tym ogrodzeń poszczególnych działek (obecnie, zgodnie z obowiązującymi przepisami, w planie miejscowym brak jest możliwości ustalania zasad sytuowania ogrodzeń) oraz niewielkie zwiększenie natężenia ruchu samochodów na drogach, będzie wraz z innymi terenami zabudowy i komunikacji w sołectwie Zielona, potencjalnie przyczyniać się do wzmocnienia barier przestrzennych utrudniających przemieszczanie się zwierząt po ziemi. Tereny zabudowy w sołectwie Zielona zajmują jednak niewielki obszar. Ponadto ruchu pojazdów w sołectwie na drogach publicznych będzie zmienny - najintensywniejszy w ciągu dnia, zaś w nocy będzie zamierał, co umożliwi wielu gatunkom migrację.

Najbardziej negatywnie oddziałująca na faunę i florę będzie faza realizacji ustaleń Planu w zakresie budowy. Należy jednak podkreślić, iż będzie to faza rozłożona w czasie na wyznaczonych w obszarze Planu terenach zabudowy - długoterminowa, ale zarazem chwilowa w aspekcie jednej budowy. Głównym zagrożeniem będzie fizyczne zlikwidowanie roślinności w obszarze robót budowlanych oraz możliwa zmiana warunków siedliskowych poprzez naruszenie stosunków wodnych i przekształcenie gleby. W tym okresie może miejscowo nastąpić migracja zwierząt na sąsiednie tereny spowodowana uciążliwościami związanymi z funkcjonowaniem sprzętu budowlanego (hałas, spaliny, drgania, zagrożenie fizyczne) i dojazdami na place budowy. W bezpośrednim sąsiedztwie planowanych terenów zabudowy w obszarze Planu znajdują się liczne tożsame siedliska z tymi, które obecnie występują na obszarach planowanej zabudowy, które mogą być wykorzystywane przez występujące tu zwierzęta jako teren żerowania (tereny rolne). Opisana faza jest jednak również częściowo odwracalna. Po zakończeniu budowy pewna grupa gatunków małych zwierząt, odpornych na antropopresję, zasiedli na nowo tereny w obrębie zachowanej ustaleniami Planu powierzchni biologicznie czynnej.

Istotne dla występujących tu zwierząt są również ustalenia projektowanego Planu z zakresu ochrony stanu sanitarnego wód podziemnych i powierzchniowych, powietrza i klimatu akustycznego. Wpływ Planu na te elementy środowiska został scharakteryzowany w rozdziale 10.2. Podsumowując oceny przedstawione w tym rozdziale należy stwierdzić, iż nie przewiduje się istotnego negatywnego wpływu powyższych czynników na stan populacji występujących tu zwierząt.

Reasumując - ustalenia sporządzanego dokumentu chronią i kształtują, na ile to możliwe (zgodnie z przepisami prawa i wytycznymi dokumentów strategicznych), istniejące walory i funkcjonowanie biologiczne tego obszaru. Prawdopodobnie zmiany wynikające z realizacji ustaleń projektu Planu będą następowały stopniowo, a ich rozłożenie w czasie spowoduje, iż presja na środowisko będzie ciągła lecz o umiarkowanej sile. Nie przewiduje się istotnego negatywnego oddziaływania ustaleń Planu na pospolite, ale podlegające ochronie, gatunki zwierząt obecnie tu występujące. Opisane regulacje Planu i ich wpływ na środowisko przyczynią się do zachowania funkcjonowania korytarza ekologicznego wyznaczonego dla migracji dużych zwierząt - Doliny Wkry KPnC-6 poprzez zachowanie i kształtowanie większości dróg swobodnego ich przemieszczania się (obszar Planu nie obejmuje co prawda większości gruntów leśnych położonych w sołectwie Zielona, jednak nie objęcie ich ustaleniami planu miejscowego powoduje że niedopuszczalna jest ich zmiana przeznaczenia). Ustalenia Planu również wpływają korzystnie na funkcjonowanie lokalnego korytarza ekologicznego doliny dopływu spod Żoch, poprzez zachowanie w jego obrębie istniejących terenów otwartych pokrytych łąkami i pastwiskami.

10.4. Ocena oddziaływania projektu Planu na cele i przedmiot ochrony obszarów Natura 2000 oraz integralność tych obszarów, a także inne formy ochrony przyrody

Jak określono w rozdziale 9.1. w gminie Ojrzeń nie występują obszary Natura 2000, a najbliższy obszar tej sieci znajduje się w odległości ponad 11 km od granicy obszaru Planu, z tego względu nie analizowano oddziaływania ustaleń Planu na obszary tej sieci.

Obszar Planu położony jest natomiast w Nadwkrzańskim Obszarze Chronionego Krajobrazu. Rygory ochronne tego OChK reguluje rozporządzenie Nr 24 Wojewody Mazowieckiego z dnia 15 kwietnia 2005 r., które podlegało kilkukrotnym zmianom. W analizowanym Planie miejscowym wskazano, iż cały jego obszar jest położony w ww. OChK, a także wskazano na obowiązek przestrzegania rygorów określonych w przepisach odrębnych dotyczących tej formy ochrony przyrody.

Ocenę wpływu ustaleń Planu na ww. formę ochrony przyrody sporządzono odwołując się do rygorów ochrony. Niniejsza ocena została opracowana na podstawie zebranych danych o środowisku oraz po przeanalizowaniu ustaleń Planu. W Prognozie oceniono wpływ realizacji ustaleń Planu na różne elementy środowiska (ukształtowanie powierzchni terenu, glebę, kopaliny, poziom wód gruntowych, układ hydrograficzny, klimat, faunę i florę) oraz oceniono zagrożenia (ze względu na wprowadzanie pyłów i gazów do powietrza, emitowanie hałasu, emitowanie zanieczyszczeń do wód i gleb, emitowanie pola elektromagnetycznego, wytwarzanie odpadów, wykorzystanie zasobów środowiska i możliwości wystąpienia poważnych awarii), które mogą wystąpić na terenie opracowania. Oceny te posłużyły również do określenia wpływu ustaleń Planu na obszar ochrony przyrody.

Poniżej zestawiono rygory określone w ww. rozporządzeniu z adekwatnymi ustaleniami sporządzanego Planu, o ile Plan miejscowy reguluje daną problematykę.

Należy podkreślić, iż zgodnie z obowiązującymi przepisami ustawy o ochronie przyrody (art. 24 ust. 2) podane rygory nie dotyczą: wykonywania zadań na rzecz obronności kraju i bezpieczeństwa państwa, prowadzenia akcji ratowniczej oraz działań związanych z bezpieczeństwem powszechnym, inwestycji celu publicznego, a także wykonywania zadań wynikających z planu ochrony, zadań ochronnych lub planu zadań ochronnych. Poniżej więc nie analizowano zgodności z rygorami określonymi dla NOChK ustaleń Planu z zakresu inwestycji celu publicznego. W obrębie analizowanego Planu terenami inwestycji celu publicznego w NOChK jest teren zabudowy usługowej z zakresu edukacji, opieki nad dziećmi, kultury oraz rekreacji i sportu (wymienione typy usług stanowią cel publiczny w myśl przepisów *ustawy o gospodarce nieruchomościami*). Ponadto do takich inwestycji zalicza się budowę i przebudowę sieci i urządzeń infrastruktury technicznej, których realizacja jest dopuszczona na terenach zabudowy i rolniczych.

Tabela 2. Zestawienie rygorów NOChK (obowiązujących w gminie Ojrzeń) z ustaleniami Planu.

Rygory określone dla NOChK	Adekwatne ustalenia sporządzanego Planu
Zakaz zabijania dziko występujących zwierząt, niszczenia ich nor, legowisk, innych schronień i miejsc rozrodu oraz tarlisk i złożonej ikry, z wyjątkiem amatorskiego połowu ryb oraz wykonywania czynności w ramach racjonalnej gospodarki rolnej, leśnej, rybackiej i łowieckiej. Zakaz ten nie dotyczy wykonywania działań zapewniających bezpieczeństwo sanitarno-epidemiologiczne oraz mających na celu ochronę zdrowia lub życia.	Ustalenia Planu nie mają bezpośredniego wpływu na realizację niniejszego zakazu. Pośrednio ustalenia Planu, wyznaczając nowy teren zabudowy zagrodowej, mogą wpłynąć na ograniczenie miejsc bytowania dziko występujących zwierząt. Planowany teren zabudowy nie jest jednak zajmowany przez gatunki zwierząt szczególnie wrażliwych na antropopresję i podlegające ochronie, a w Planie, w dominującej jego części, zachowano istniejące użytkowanie rolno-leśne.
Zakaz realizacji przedsięwzięć mogących znacząco oddziaływać na środowisko w rozumieniu art. 51 ustawy z dnia 27 kwietnia 2001 r. - Prawo Ochrony Środowiska. Zakaz ten nie dotyczy przedsięwzięć służących obsłudze ruchu komunikacyjnego, turystyce oraz przedsięwzięć bezpośrednio związanych z rolnictwem i przemysłem spożywczym.	Obecnie nie obowiązuje art. 51 ustawy Prawo ochrony środowiska, należy zatem zweryfikować istniejący zapis zgodnie z ustawą o ochronie przyrody, a zatem w NOChK zakazuje się realizacji przedsięwzięć mogących znacząco oddziaływać na środowisko w rozumieniu przepisów <i>ustawy z dnia 3 października 2008 r. o udostępnianiu informacji o środowisku i jego ochronie, udziale społeczeństwa w ochronie środowiska oraz o ocenach oddziaływania na środowisko</i> . Zakaz, o którym mowa, nie dotyczy przedsięwzięć mogących znacząco oddziaływać na środowisko, dla których przeprowadzona ocena oddziaływania na środowisko wykazała brak znaczącego negatywnego wpływu na ochronę przyrody i ochronę krajobrazu obszaru chronionego krajobrazu.

Rygory określone dla NOChK	Adekwatne ustalenia sporządzanego Planu
	W Planie ustalono zakaz realizacji przedsięwzięć mogących zawsze i potencjalnie znacząco oddziaływać na środowisko w rozumieniu przepisów odrębnych na całym obszarze Planu (za wyjątkiem uzbrojenia terenu).
<p>Zakaz likwidowania i niszczenia zadrzewień śródpolnych, przydrożnych i nadwodnych, jeżeli nie wynikają one z potrzeby ochrony przeciwpowodziowej i zapewnienia bezpieczeństwa ruchu drogowego lub wodnego lub budowy, odbudowy, utrzymania, remontów lub naprawy urządzeń wodnych. Zakaz ten nie dotyczy:</p> <p>1) tworzących zadrzewienia śródpolne: krzewów rosnących w skupisku o powierzchni do 25 m², oraz drzew, których obwód pnia na wysokości 130 cm nie przekracza 30 cm - których usunięcie jest konieczne w celu przywrócenia gruntów nieużytkowanych do użytkowania rolniczego;</p> <p>2) drzew i krzewów, które obumarły lub nie rokują szansy na przeżycie (w tym złomów i wywrotów), które zagrażają bezpieczeństwu ludzi i mienia;</p> <p>3) zadrzewień śródpolnych i przydrożnych na obszarach przeznaczonych pod zabudowę w obowiązujących miejscowych planach zagospodarowania przestrzennego oraz w studiach uwarunkowań i kierunków zagospodarowania przestrzennego gmin.</p>	W związku ze wskazanym w Planie obowiązkiem przestrzegania rygorów dla tej form ochrony, wymienione zadrzewienia będą podlegały ochronie. W zapisach Planu brak jest ustaleń sprzecznych z ww. rygorem, w tym na terenach gdzie tego typu zadrzewienia występują zachowano istniejące użytkowanie.
<p>Zakaz wydobywania do celów gospodarczych skał, w tym torfu, oraz skamieniałości, w tym kopalnych szczątków roślin i zwierząt, a także minerałów i bursztynu.</p> <p>Zakaz ten nie dotyczy wydobywania piasku i żwiru na powierzchni nieprzekraczającej 2 ha przy przewidywanym rocznym wydobyciu nie przekraczającym 20.000 m³, jeżeli działalność będzie prowadzona bez użycia materiałów wybuchowych - zgodnie z ustawą z dnia 4 lutego 1994 r. Prawo geologiczne i górnicze oraz zgodnie z ustaleniami wynikającymi z zatwierdzonych w dniu wejścia w życie rozporządzenia dokumentacji geologicznych.</p>	W Planie nie wyznaczono terenów eksploatacji kruszywa naturalnego.
<p>Zakaz wykonywania prac ziemnych trwale zniekształcających rzeźbę terenu, z wyjątkiem prac związanych z zabezpieczeniem przeciwpowodziowym lub przeciwoświszkowym lub utrzymaniem, budową, odbudową, naprawą lub remontem urządzeń wodnych.</p> <p>Zakaz ten nie dotyczy terenów, na których wykonywanie prac ziemnych związane jest z koncesją na wydobywanie kopalin ze złóż.</p>	W związku ze wskazanym w Planie obowiązkiem przestrzegania rygorów dla tej form ochrony, rzeźba terenu będzie podlegała ochronie. W zapisach Planu brak jest ustaleń sprzecznych z ww. rygorem.
<p>Zakaz dokonywania zmian stosunków wodnych, jeżeli służą innym celom niż ochrona przyrody lub zrównoważone wykorzystanie użytków rolnych i leśnych oraz racjonalna gospodarka wodna lub rybactwa.</p>	W związku ze wskazanym w Planie obowiązkiem przestrzegania rygorów dla tej form ochrony, stosunki wodne będą podlegać ochronie. Zachowanie w tym rejonie gminy dominującej części istniejącego użytkowania rolno-leśnego będzie sprzyjać zabezpieczeniu obszaru alimentacji wód.
<p>Zakaz likwidowania naturalnych zbiorników wodnych, starorzeczy i obszarów wodno-błotnych.</p>	W obszarze Planu brak jest naturalnych zbiorników wodnych i starorzeczy. Ponadto w dominującej części obszaru Planu zachowano dotychczasowe jego użytkowanie, w tym zachowano użytkowanie terenów przylegających do dopływu spod Żoch o wysokim poziomie wód gruntowych.

Rygory określone dla NOChK	Adekwatne ustalenia sporządzanego Planu
<p>Zakaz budowania nowych obiektów budowlanych w pasie szerokości 100 m na terenie Natura 2000 oraz 50 m na terenie poza Naturą 2000 od:</p> <p>a) linii brzegów rzek, jezior i innych naturalnych zbiorników wodnych,</p> <p>b) zasięgu lustra wody w sztucznych zbiornikach wodnych usytuowanych na wodach płynących przy normalnym poziomie piętrzenia określonym w pozwoleniu wodnoprawnym, o którym mowa w art. 389 pkt 1 ustawy z dnia 20 lipca 2017 r. Prawo wodne,</p> <p>- z wyjątkiem urządzeń wodnych oraz obiektów służących prowadzeniu racjonalnej gospodarki rolnej, leśnej lub rybackiej.</p> <p>Zakaz ten nie dotyczy obowiązujących w dniu wejścia w życie rozporządzenia miejscowych planów zagospodarowania przestrzennego.</p>	<p>Obszar Planu nie znajduje się w obszarze Natura 2000, jak również w pasie o szerokości 50 m od zbiorników wodnych wymienionych w rozporządzeniu Wojewody Mazowieckiego.</p>

Jak wynika z porównania rygorów określonych dla NOChK i ustaleń Planu, zapisy Planu nie są sprzeczne z rygorami ochrony ustanowionymi na terenie Obszaru oraz stwarzają warunki do ich realizacji. W związku z powyższym prognozuje się, że realizacja ustaleń Planu nie wpłynie negatywnie na chronione w tym rejonie walory przyrodnicze i krajobrazowe.

W obszarze Planu występuje ponadto pomnik przyrody, dla którego rygorzy ochronne określa rozporządzenie Wojewody Mazowieckiego z dnia 18 sierpnia 2008 r. w sprawie ustanowienia pomników przyrody położonych na terenie powiatu ciechanowskiego. W stosunku do pomników przyrody obowiązują następujące zakazy:

- niszczenia, uszkodzenia lub przekształcania obiektu lub obszaru;
- wykonywania prac ziemnych trwale zniekształcających rzeźbę terenu, z wyjątkiem prac związanych z zabezpieczeniem przeciwpowodziowym albo budową, odbudową, utrzymywaniem, remontem lub naprawą urządzeń wodnych;
- uszkodzenia i zanieczyszczania gleby;
- dokonywania zmian stosunków wodnych, jeżeli zmiany te nie służą ochronie przyrody albo racjonalnej gospodarce rolnej, leśnej, wodnej lub rybackiej;
- likwidowania, zasypywania i przekształcania naturalnych zbiorników wodnych, starorzeczy oraz obszarów wodno-błotnych;
- wylewania gnojowicy, z wyjątkiem nawożenia użytkowanych gruntów rolnych;
- zmiany sposobu użytkowania ziemi;
- wydobywania do celów gospodarczych skał, w tym torfu, oraz skamieniałości, w tym kopalnych szczątków roślin i zwierząt, a także minerałów i bursztynu;
- umyślnego zabijania dziko występujących zwierząt, niszczenia nor, legowisk zwierzęcych oraz tarlisk i złożonej ikry, z wyjątkiem amatorskiego połowu ryb oraz wykonywania czynności związanych z racjonalną gospodarką rolną, leśną, rybacką i łowiecką;
- umieszczania tablic reklamowych.

W Planie określono lokalizację ww. pomnika przyrody wraz z jego strefą ochronną oraz wskazano obowiązek przestrzegania zasad jego ochrony. W zapisach Planu brak jest ustaleń sprzecznych z ww. rygorami, w tym zachowanie w Planie w jego rejonie dotychczasowego użytkowania rolniczego, będzie sprzyjać ochronie jego dotychczasowych warunków siedliskowych.

10.5. Ocena oddziaływania projektu Planu na ludzi – podsumowanie analiz

Podsumowując analizy zawarte w niniejszej prognozie należy stwierdzić, że:

- tereny zabudowy są w Planie prawidłowo, zgodnie z obowiązującymi przepisami, zabezpieczone przed wystąpieniem naturalnych katastrof związanych z:
 - o powodzią – w obrębie granic Planu nie występuje obszar szczególnego zagrożenia powodzią,
 - o lokalnymi podtopieniami związanymi z wysokim stanem wód gruntowych – na większości obszaru Planu nie występują takie tereny, natomiast w rejonach gdzie poziom wód gruntowych jest wysoki (dolina odpływu spod Żoch) nie dopuszczono lokalizacji budynków wyznaczając

tereny rolne z zakazem zabudowy. Ponadto w Planie ustalono zachowanie terenu leśnego, a na części terenów rolnych dopuszczono wprowadzenie zalesień (uwzględniając tym samym już występujące tereny z podrostem drzew), dzięki temu wody opadowe i roztopowe będą mogły być w większym stopniu retencjonowane w obrębie terenów pokrytych stałą zielenią (zarówno przez glebę jak i rośliny), nie będą natomiast szybko spływać powodując lokalnie podtopienia w miejscu ich zbierania,

- o osuwaniem się mas ziemi – w obszarze opracowania nie zidentyfikowano terenów zagrożonych wystąpieniem ruchów masowych ziemi zgodnie z ewidencją takich terenów prowadzoną przez Starostę. Również planowane użytkowanie i zagospodarowanie nie przyczyni się do powstania takich ruchów,
- o pożarami – w ustaleniach Planu uwzględniono obecność gruntów leśnych położonych w obszarze Planu i poza jego granicami, a także zaplanowano tereny dolesień. W przypadku terenów zabudowy, które będą sąsiadowały z lasami, ustalano minimalną odległość ścian budynków od granicy lasu - 12 m, co jest zgodne z wytycznym mającymi na celu zapobieganie rozprzestrzenianiu się pożarów określonymi w *rozporządzeniu Ministra Infrastruktury z dnia 12 kwietnia 2002 r. w sprawie warunków technicznych, jakim powinny odpowiadać budynki i ich usytuowanie*;
- zachowanie stosunkowo dużego udziału powierzchni biologicznie czynnej na terenach zabudowy oraz terenów rolnych i leśnych będzie sprzyjało kształtowaniu korzystnego dla ludzi klimatu lokalnego w tym rejonie gminy – w sezonie wegetacyjnym tereny pokryte zielenią będą regulować wilgotność i temperaturę oraz regenerować powietrze, zasilając je w tlen, a także będą zapobiegały przegrzewaniu tego obszaru w okresie letnich upałów. Poza sezonem wegetacyjnym tereny rolne - otwarte będą ułatwiać przewietrzanie;
- nakaz zaopatrzenia w wodę wszystkich budynków w obszarze Planu z instalacji gminnej gwarantuje zaopatrzenie ludności w wodę dobrej jakości;
- regulacja zasad dotyczących gospodarki ściekami w Planie zapobiega przedostawaniu się zanieczyszczeń do gleb i wód, w tym głębiej położonych wód podziemnych, z których czerpią ujęcia gminne, poza obszarem Planu;
- ustalenia Planu zapobiegają realizacji na terenach zabudowy przeznaczonych do pobytu ludzi urządzeń i obiektów stanowiących źródło ponadnormatywnych zanieczyszczeń powietrza, hałasu i drgań oraz nie planuje się nowych budynków przeznaczonych na pobyt ludzi narażonych na takie oddziaływania. Ustalenia Planu nie generują powstania nowych źródeł istotnych uciążliwości, co wynika z ustalenia, że oddziaływanie instalacji realizowanych na poszczególnych terenach nie może powodować przekroczenia standardów jakości środowiska poza granicami nieruchomości, do której eksploatujący instalację posiada tytuł prawny;
- regulacje Planu w zakresie ochrony przed promieniowaniem elektromagnetycznym są zgodne z przepisami w tym zakresie, w tym nie przewiduje się realizacji napowietrznych przesyłowych sieci elektroenergetycznych, z którym związane jest promieniowanie elektromagnetyczne;
- w obszarze Planu nie przewiduje się lokalizacji zakładów o zwiększonym lub dużym ryzyku wystąpienia poważnych awarii, o których mowa w *ustawie z dnia 27 kwietnia 2001 r. Prawo ochrony środowiska*.

Reasumując - nie przewiduje się negatywnego oddziaływania ustaleń Planu na zdrowie ludzi na analizowanym obszarze i w jego sąsiedztwie.

10.6. Ocena oddziaływania projektu Planu na krajobraz, zabytki, dobra materialne

W obszarze Planu i w jego najbliższym otoczeniu nie występują obiekty wpisane do rejestru zabytków, jak również pozostałe obiekty będące w Gminnej Ewidencji Zabytków. W obszarze Planu znajdują się natomiast stanowiska archeologiczne będące w Gminnej Ewidencji Zabytków. W stosunku do stanowisk archeologicznych obowiązują przepisy *ustawy z dnia 23 lipca 2003 r. o ochronie zabytków i opiece nad zabytkami*, określające zasady wykonywania robót budowlanych na ich terenie. W Planie miejscowym wskazano granice ww. stanowisk archeologicznych oraz wskazano obowiązek przestrzegania przepisów prawa powszechnego w zakresie wykonywania robót budowlanych na ich terenie.

Na przedmiotowym obszarze nie stwierdzono ponadto występowania dóbr kultury współczesnej wymagających ochrony w prawie miejscowym.

Plan miejscowy, zgodnie z obowiązującą aktualnie wersją *ustawy z dnia 27 marca 2003 r. o planowaniu i zagospodarowaniu przestrzennym*, nie określa zasad i warunków sytuowania obiektów małej architektury, tablic i urządzeń reklamowych oraz ogrodzeń, ich gabarytów, standardów jakościowych

oraz rodzajów materiałów budowlanych, z jakich mogą być wykonane. W zakresie kształtowania jakości krajobrazu Plan podstawowo odnosi się więc do sytuowania budynków oraz gabarytów obiektów budowlanych, a także ich kolorystyki i ewentualnie pokrycia dachów budynków. Aby kształtować krajobraz w obszarze Planu ustalono zatem następujące parametry i wskaźniki zabudowy:

- ustalono maksymalną wysokość budynków od 9 do 10 m;
- ustalono maksymalną wysokość budowli do 12 m;
- ustalono maksymalną wysokość obiektów małej architektury do 3 m;
- określono geometrię dachu - pochyłe - dwu lub wielospadowe o jednakowym kącie nachylenia głównych połaci dachowych w granicach od 20° do 45°;
- określono kolorystykę elewacji: naturalne kolory materiałów takich jak kamień, drewno, cegła ceramiczna; tynki w kolorach pastelowych w odcieniach bieli, szarości, żółtym, beżowym;
- określono kolorystykę i pokrycie dachu pochyłego: pokrycie blachą oraz dachówką ceramiczną, bitumiczną lub materiałem dachówko podobnym w odcieniach: czerwieni, brązu, szarości, grafitowym oraz ciemnej zieleni.

Ponadto w Planie wyznaczono nieprzekraczalne linie zabudowy, nie dopuszczając do sytuowania zabudowy w najbliższym sąsiedztwie dróg i lasów.

Jak wynika z powyższego zestawienia planuje się zabudowę niską, o gabarytach korespondujących z zabudową zlokalizowaną w sołectwie Zielona i o stonowanej kolorystyce elewacji.

Pozytywne oddziaływanie długoterminowe Planu będzie związane z utrzymaniem mozaiki terenów rolnych i leśnych w sołectwie (niewielkich wewnątrz krajobrazowych). Dodatkowo ustalenie w Planie udziału powierzchni biologicznie czynnej na poziomie 40-45% działek budowlanych w terenach zabudowy, będzie warunkowało możliwość ukształtowania na tych terenach zieleni urządzonej, która również będzie wpływała harmonizująco na krajobraz.

Okresowo, podczas realizacji ustaleń Planu, może ucierpieć estetyka przedmiotowego terenu (oddziaływania niekorzystne, krótkoterminowe), co będzie związane z procesami budowlanymi. Na etapie funkcjonowania zabudowy, dopuszczone ustaleniami Planu budynki swym charakterem, usytuowaniem i kubaturą nie powinny jednak odbiegać od zabudowy sąsiednich terenów.

11. INFORMACJE O MOŻLIWYM TRANSGRANICZNYM ODDZIAŁYWANIU NA ŚRODOWISKO

Analizowany obszar Planu znajduje się w znacznej odległości od granic Polski: ok. 190 km do północnej granicy kraju, ok. 225 km od wschodniej granicy, ok. 370 km do południowej granicy i ok. 400 km do zachodniej granicy kraju (podane odległości zostały zmierzone w linii prostej). Z przeprowadzonej w rozdziale 10 niniejszej prognozy oceny przewidywanych znaczących oddziaływań ustaleń Planu wynika, iż ustalenia te nie będą generowały tak odległych w przestrzeni skutków. Z tego względu należy uznać, że nie wystąpi możliwość oddziaływania transgranicznego na środowisko.

III. ROZWIĄZANIA ŁAGODZĄCE, ALTERNATYWNE I KOMPENSACYJNE

Wywołane wejściem w życie ustaleń analizowanego Planu zmiany środowiska przyrodniczego spowodują niewielkie i lokalne jego przekształcenia. Przekształcenia te dotyczą terenów o przeciętnych wartościach dla funkcjonowania przyrodniczego gminy i obszarów ochrony przyrody, a także nie zagrażają zdrowiu i życiu ludzi. Nie przewiduje się istotnych negatywnych oddziaływań realizacji ustaleń Planu na środowisko, w tym w szczególności na stan i funkcjonowanie przyrodnicze - Nadwkrzańskiego Obszaru Chronionego Krajobrazu oraz funkcjonowanie korytarza ekologicznego, służącego migracji dużych ssaków, przebiegającego w tym rejonie gminy, a także lokalnego korytarza ekologicznego położonego w dolinie dopływu spod Żoch.

W niniejszym opracowaniu nie przedstawia się rozwiązań zapobiegających i ograniczających negatywnemu oddziaływaniu na środowisko, w tym na cele i przedmiot ochrony obszarów Natura 2000, które należy wprowadzić do ustaleń Planu. Wynika to z faktu, iż sporządzona Prognoza stanowi integralny element Planu miejscowego i w związku z tym większość ewentualnych korekt, mających na celu minimalizację zagrożeń dla środowiska przyrodniczego i kulturowego, zostało wprowadzanych na bieżąco przy współpracy autorów Planu i prognozy. Biorąc pod uwagę dostępne środki, istniejące zagospodarowanie oraz uwarunkowania prawne, w tym wydane pozwolenia na budowę, ograniczono do minimum niekorzystne skutki realizacji ustaleń Planu na środowisko. W prognozie stwierdzono więc brak istotnych negatywnych oddziaływań będących rezultatem realizacji ustaleń Planu

na środowisko, w tym na cele i przedmiot ochrony obszarów Natura 2000 oraz integralność tych obszarów.

Ponieważ zastosowane w Planie rozwiązania, w tym środki łagodzące, nie wywołują lub niwelują istotne negatywne oddziaływania na środowisko, w tym na cele i przedmiot ochrony występujących w dalekim otoczeniu obszarów Natura 2000, z tego względu nie proponuje się rozwiązań alternatywnych. Z tego również względu nie proponuje się działań kompensacyjnych.

STRESZCZENIE W JĘZYKU NIESPECJALISTYCZNYM

Proгноza oddziaływania na środowisko projektu miejscowego planu zagospodarowania przestrzennego dla miejscowości Zielona gm. Ojrzeń, jako element postępowania w sprawie strategicznej oceny oddziaływania na środowisko, została opracowana stosownie do zapisów art. 17 ustawy z dnia 27 marca 2003 r. o planowaniu i zagospodarowaniu przestrzennym, w zakresie zgodnym z art. 51 ust. 2 i art. 52 ust. 1 i 2 ustawy z dnia 3 października 2008 r. o udostępnianiu informacji o środowisku i jego ochronie, udziale społeczeństwa w ochronie środowiska oraz o ocenach oddziaływania na środowisko, oraz wytycznych Regionalnego Dyrektora Ochrony Środowiska w Warszawie (pismo nr: WOOŚ-III.411.268.2019.MM z dn. 13.11.2019 r.) oraz Państwowego Powiatowego Inspektora Sanitarnego w Ciechanowie (pismo nr: ZNS.711.18.119.2019 z dn. 29.10.2019 r.). Podstawą odniesienia w prognozie była obecna sytuacja scharakteryzowana na podstawie: Opracowania ekofizjograficznego, Programu ochrony środowiska powiatu ciechanowskiego, wizji terenowej oraz publikacji Państwowej Inspekcji Środowiska. W trakcie opracowywania prognozy korzystano również z danych znajdujących się na stronach internetowych oraz z dostępnych publikacji i dokumentów.

Planem został objęty obszar o powierzchni około 141,75 ha, składający się z 12 oddzielonych od siebie terenów, położonych w sołectwie Zielona, w gminie Ojrzeń. Analizowany obszar zajęty jest obecnie przede wszystkim przez grunty użytkowane rolniczo pod zasiewy. Niewielką powierzchnię stanowią grunty leśne. W obszarze opracowania, spośród form geomorfologicznych, można wyróżnić dolinę marginalną zbudowaną z torfów, równinę sandrową zbudowaną z piasków wodno-lodowcowych oraz morenę czołową zbudowaną z piasków, żwirów i głazów. Do obszaru opracowania od północny przylega niewielki uregulowany ciek – dopływ spod Żoch (obecnie rów melioracyjny). W dominującej części tego obszaru wody gruntowe wstępują głęboko, poniżej 5 m p.p.t. jedynie w obrębie doliny marginalnej, w północnej części obszaru opracowania, wody te występują na poziomie powyżej 2 m p.p.t.

Obszar Planu jest położony w Nadwkrzańskim Obszarze Chronionego Krajobrazu, a w jego północno-wschodniej części znajduje się pomnik przyrody. W jego sąsiedztwie nie występują inne formy ochrony przyrody, w tym obszary Natura 2000.

Najistotniejsze problemy ochrony środowiska wynikają z położenia obszaru opracowania w krajobrazie przekształcanym przez człowieka i dotyczą:

- przekształcenia powierzchni ziemi i warunków gruntowo-wodnych wynikającego z położenia tego terenu w większości w obszarze pozbawionym stałej roślinności i stale uprawianym (niewielkie lasy i zadrzewienia porastające zachodnią i południowo-zachodnią część obszaru Planu, to lasy gospodarcze, rosnące na gruntach porolnych, o silnie zmienionej strukturze i jakości gleby) oraz wynikającego z udroźnienia przepływu wód w dolinie odpływu spod Żoch położonej przy południowej granicy opracowania (w skutek jego przybudowy w rów melioracyjny). Zespół tych czynników wpływa na zwiększenie odpływu wód opadowych do wód powierzchniowych;
- zagrożenia przedostawaniem się zanieczyszczeń do wód i gleb w związku z brakiem, w obszarze gminy, zbiorczej kanalizacji sanitarnej, a także w związku z wykorzystaniem rolniczym gruntów. Szczególne zagrożenie stanowią obszary intensywnego stosowania nawozów i środków ochrony roślin, których nadmiar splukiwany jest z pól uprawnych i przedostaje się do układu hydrologicznego (głównie związki azotu i fosforu, których znaczne stężenie występuje w wodach rzeki Łydyni, w zlewni której znajduje się obszar Planu, powodując jej zły stan);
- marginalnego i okresowego przekroczenia poziomu docelowego wg kryterium ochrony zdrowia zanieczyszczenia powietrza w gminie benzo(a)pirenem w pyle oraz przekroczenia poziomu celu długoterminowego wg kryterium ochrony zdrowia i ochrony roślin ozonem. Przyczyną przekroczenia standardów zanieczyszczenia powietrza benzo(a)pirenem jest emisja zanieczyszczeń z palenisk domowych (tzw. niska emisja) oraz napływ zanieczyszczeń, a w mniejszym stopniu emisja z terenów komunikacji. Przyczyną podwyższonego poziomu ozonu w powietrzu jest natomiast m.in. podwyższenie temperatur spowodowane nagrzewaniem się terenów pozbawionych roślinności wysokiej, zwłaszcza liściastej, a także emisja związana z ruchem pojazdów i napływ zanieczyszczeń;
- braku zwartych i dużych terenów zieleni wysokiej w obszarze opracowania, co wpływa na funkcjonowanie klimatyczne (podniesienie temperatur, zwiększenie zanieczyszczenia powietrza), hydrologiczne (zmniejszenie retencji wód opadowych i ewapotranspiracji) oraz biologiczne (ograniczenie występowania dogodnych miejsc bytowania fauny).

Na przedmiotowym obszarze nie obowiązują plany miejscowe. W związku z powyższym istotne zmiany stanu środowiska mogą tu zachodzić w wyniku realizacji zagospodarowania wynikającego z ustaleń decyzji administracyjnych (decyzji o warunkach zabudowy, decyzji o ustaleniu celu publicznego, decyzji ze specustaw). Mogą one spowodować przede wszystkim lokalne przekształcenia o charakterze negatywnym.

Analizowany projekt Planu zakłada lokalną zmianę opisanego użytkowania wyznaczając teren zabudowy usługowej, teren zabudowy zagrodowej oraz tereny z dopuszczeniem zalesień, a także zachowuje tereny lasów oraz dominującą część gruntów rolnych. W Planie ustalono następujące przeznaczenie terenów:

U - teren usług z zakresu edukacji, opieki nad dziećmi, kultury, rekreacji i sportu,

RM - teren zabudowy zagrodowej w gospodarstwach rolnych, hodowlanych i ogrodniczych,

R - tereny rolnicze,

RZL - tereny rolnicze z możliwością zalesień,

ZL - tereny lasów.

W celu ochrony wartości środowiska i kształtowania dobrych warunków życia mieszkańców, w Planie zostały określone m.in. zasady lokalizacji inwestycji mogących znacząco oddziaływać na środowisko, ochrony wód powierzchniowych i podziemnych, ochrony stanu sanitarnego powietrza, ochrony klimatu akustycznego, gospodarki odpadami stałymi, ochrony funkcjonowania przyrodniczego i kształtowania krajobrazu, a także zasady obsługi terenów zabudowy przez urządzenia i sieci infrastruktury technicznej. Ustalenia Planu nie są sprzeczne z wytycznymi Studium uwarunkowań i kierunków zagospodarowania przestrzennego gminy Ojrzeń. Ponadto w Planie uwzględniono obowiązujące akty prawne dotyczące ochrony środowiska i krajobrazu kulturowego, w tym wskazano obowiązek przestrzegania rygorów ustalonych dla Nadwkrzańskiego Obszaru Chronionego Krajobrazu obejmującego cały obszar Planu oraz dla występującego w jego obrębie pomnika przyrody. W sposób prawidłowy ograniczono źródła emisji zanieczyszczeń wód, gleb oraz powietrza. W projekcie Planu nie przewiduje się sytuowania instalacji, których oddziaływanie mogłoby powodować przekroczenie standardów jakości poszczególnych komponentów środowiska poza granicami nieruchomości, do której eksploatującej instalację posiada tytuł prawny.

Realizacja ustaleń Planu może przyczynić się lokalnie do zmian negatywnych lub neutralnych:

- minimalnego ograniczenia powierzchni terenów biologicznie czynnych na terenach obecnie rolnych a planowanych na tereny zabudowy oraz degradacji na tych obszarach pokrywy glebowej i sezonowej szaty roślinnej (oddziaływanie stałe),
- wprowadzenia nasadzeń zieleni urządzonej na fragmentach planowanych terenów zabudowy, z możliwością introdukcji gatunków obcych (oddziaływanie stałe o niewielkim zasięgu),
- długoterminowego, marginalnego pogorszenia warunków klimatu akustycznego związanego z powstaniem nowych ekstensywnych terenów zabudowy,
- długoterminowego, marginalnego zwiększenia emisji zanieczyszczeń atmosferycznych ze źródeł grzewczych i komunikacyjnych,
- długookresowego niewielkiego zwiększenia ilości odprowadzanych ścieków sanitarnych docelowo do oczyszczalni ścieków (co oddziałuje pośrednio na jakość wód w rzece Łydyni) lub do przydomowych oczyszczalni ścieków - oraz odpadów stałych (co oddziałuje pośrednio na powstanie wzniesienia na terenie wysypiska odpadów poza granicami Planu),
- niedużej, stałej zmiany walorów krajobrazowych terenu, przy zachowaniu zasad ładu przestrzennego.

Opisane powyżej negatywne lub neutralne skutki realizacji ustaleń Planu mają głównie charakter miejscowy i w większości nieznaczny, dotyczą (za wyjątkiem odprowadzania ścieków czy składowania odpadów) przede wszystkim terenów gdzie zaplanowano wprowadzenie zabudowy (terenów stanowiących około 1,6% powierzchni Planu), nie zagrażają natomiast funkcjonowaniu przyrodniczemu w obrębie Nadwkrzańskiego Obszaru Chronionego Krajobrazu, w korytarzu ekologicznym wyznaczonym dla umożliwienia migracji dużych ssaków „Doliny Wkry” czy lokalnym korytarzu ekologicznym doliny dopływu spod Żoch. Nie przewiduje się wpływu planowanych w analizowanym dokumencie inwestycji na środowisko poza granicami Polski, a także negatywnego wpływu ustaleń Planu na zdrowie ludzi.

Plan wprowadza również szereg korzystnych dla środowiska i zdrowia ludzi ustaleń. Do ustaleń oddziałujących pozytywnie w sposób stały lub długookresowy należy zaliczyć:

- zachowanie terenów otwartych w dolinie dopływu spod Żoch, zachowanie istniejących lasów i dopuszczenie zalesień gruntów rolnych niskich klas bonitacyjnych, ustalenie na terenach zabudowy wysokiego minimalnego udziału powierzchni biologicznie czynnej oraz zaplanowanie umiarkowanej niskiej, ekstensywnej zabudowy – zespół tych ustaleń umożliwi zachowanie i kształtowanie funkcjonowania hydrologicznego (powolną infiltrację wód opadowych do gruntu i ich retencję w gruncie i roślinach), klimatycznego (wymianę i regenerację powietrza oraz produkcję fitoncydów) i biologicznego (zachowanie i kształtowanie terenów pokrytych na stałe roślinnością, które mogą być miejscem bytowania i migracji zwierząt oraz warunkuje możliwość realizacji terenów zieleni przydomowej, umożliwiając kształtowanie siedlisk będących miejscem życia gatunków zwierząt, które współistnieją z siedzibami ludzkimi),
- wprowadzenie zasad służących ochronie powietrza atmosferycznego przed zanieczyszczeniem (obowiązek stosowania w lokalnych systemach niskoemisyjnych źródeł ciepła oraz możliwość dywersyfikacji źródeł energii, stworzenie warunków do regeneracji powietrza),
- wprowadzenie zasad służących ochronie przed hałasem, w tym określenie norm hałasu wymaganych w terenach zabudowy,
- wprowadzenie zasad służących ochronie jakości wód gruntowych i powierzchniowych: m.in. poprzez uwzględnienie zasady odprowadzania ścieków do wód i ziemi zgodnie z przepisami z zakresu Prawa wodnego,
- wprowadzenie zasad mających na celu tworzenie harmonijnego krajobrazu m.in. takich jak ustalenie wyrównanej zabudowy, o łagodnej kolorystyce elewacji budynków i dachów, a także stworzenie warunków do tworzenia zieleni urządzonej przy obiektach zabudowy.

Podsumowując, w związku z brakiem istotnych negatywnych oddziaływań, mogących być rezultatem realizacji ustaleń projektu Planu na środowisko, w tym w szczególności na cele i przedmiot ochrony obszarów Natura 2000 oraz integralność tych obszarów – w niniejszym opracowaniu **nie przedstawia się rozwiązań łagodzących mających na celu ochronę środowiska, w tym obszarów Natura 2000.**

Ponieważ zastosowane w Planie rozwiązania, w tym środki łagodzące, nie wywołują lub niwelują istotne negatywne zagrożenia na środowisko, w tym na cele i przedmioty ochrony występujących w tym rejonie obszarów sieci Natura 2000, z tego względu **nie proponuje się rozwiązań alternatywnych.** Z tego również względu **nie proponuje się działań kompensacyjnych.**

Załącznik nr 1

Oświadczenie autora Prognozy oddziaływania na środowisko o spełnieniu wymagań, o których mowa w art. 74a ust. 2 ustawy z dnia 3 października 2008 r. o udostępnianiu informacji o środowisku i jego ochronie, udziale społeczeństwa w ochronie środowiska oraz o ocenach oddziaływania na środowisko

Ja niżej podpisana, Małgorzata Hoser, oświadczam, że jako autor Prognozy oddziaływania na środowisko projektu miejscowego planu zagospodarowania przestrzennego spełniam wymagania określone w art. 74a ust. 2 ustawy z dnia 3 października 2008 r. o udostępnianiu informacji o środowisku i jego ochronie, udziale społeczeństwa w ochronie środowiska oraz o ocenach oddziaływania na środowisko (Dz.U. z 2020 r. poz. 283) - ukończyłam studia magisterskie na Wydziale Ogrodnictwa i Architektury Krajobrazu SGGW na kierunku Architektura Krajobrazu oraz posiadam ponad 3-letnie doświadczenie w pracy w zespołach autorów przygotowujących prognozy oddziaływania na środowisko oraz byłam ponad pięciokrotnie członkiem zespołów autorów przygotowujących prognozy oddziaływania na środowisko.

Jestem świadoma odpowiedzialności karnej za złożenie fałszywego oświadczenia.

Warszawa, dn. 18.03.2020 r.

