

Załącznik do Uchwały Nr XIII/66/2015  
Rady Gminy Ojrzeń  
z dnia 21 grudnia 2015r  
w sprawie przyjęcia Gminnej Strategii  
Rozwiązywania Problemów  
Społecznych w Gminie Ojrzeń  
na lata 2016-2020

# **STRATEGIA ROZWIĄZYWANIA PROBLEMÓW SPOŁECZNYCH W GMINIE OJRZEŃ NA LATA 2016 – 2020**



Ojrzeń 2015



## Spis treści

I. WPROWADZENIE.....	3
Wstęp.....	3
1.1 Struktura dokumentu.....	5
1.2 Przesłanki wynikające z dokumentów.....	8
1.3 Proces tworzenia Strategii.....	10
1.3.1. Cel tworzenia Strategii.....	10
1.3.2. Proces opracowania i wdrażania Strategii.....	12
1.3.3 Uczestnicy budowania Strategii.....	13
II. CHARAKTERYSTYKA GMINY OJRZEŃ.....	14
2.1 Informacje ogólne.....	14
2.1.1 Gospodarka.....	16
2.1.2 Infrastruktura drogowa.....	16
2.1.3 Infrastruktura mieszkaniowa i komunalna.....	17
2.1.4 Telekomunikacja.....	17
2.1.5 Energetyka i gazownictwo.....	18
2.1.6 Banki.....	18
2.2 Dziedzictwo historyczne i kulturowe gminy Ojrzeń.....	18
2.2.1 Zabytki i pomniki przyrody.....	19
2.2.2 Obszar chronionego krajobrazu.....	20
3. DIAGNOZA PROBLEMÓW SPOŁECZNYCH.....	22
3.1 Demografia.....	22
3.2 Pomoc społeczna.....	25
3.2.1 Wspieranie rodzin.....	32
3.2.2 Rodzinna piecza zastępcza.....	35
3.2.3 Uzależnienia.....	38
3.2.4. Niepełnosprawność.....	40
3.2.5 Przemoc w rodzinie.....	44
4.1 Prace społecznie użyteczne.....	52
V. ADRESACI STRATEGII ROZWIĄZYWANIA PROBLEMÓW SPOŁECZNYCH.....	67
VI. ANALIZA BADANIA ANKIETOWEGO.....	68
VI. CELE STRATEGII ROZWIĄZYWANIA PROBLEMÓW SPOŁECZNYCH.....	78
VII. ŹRÓDŁA I RAMY FINANSOWE DZIAŁAŃ PRZEWIDZIANYCH DO REALIZACJI W RAMACH STRATEGII.....	84
VIII. MONITORING I EWALUACJA.....	85
IX. ANEKS.....	88
SPIS RYSUNKÓW.....	88
SPIS WYKRESÓW.....	88
SPIS TABEL.....	89



# I. WPROWADZENIE

## Wstęp

Przed instytucjami społecznymi nieustannie wzrasta zakres stawianych zadań i obowiązków, co spowodowane jest występującymi i często pogłębiającymi się problemami społecznymi oraz zawirowaniami na rynku gospodarczym. Do problemów tych zaliczamy min.: redukcja zatrudnienia, deficyt nowych miejsc pracy, wzrost kosztów związanych z ochroną zdrowia i rehabilitacją osób niepełnosprawnych, bezradność w sprawach opiekuńczo-wychowawczych, uzależnienia. W celu ich realizacji powstały, bądź zostały znowelizowane akty prawne, a wśród nich art. 17 ust. 1 pkt. 1 ustawy z dnia 12 marca 2004 r. o pomocy społecznej (Dz.U. z 2015 poz. 163), zobowiązujący samorząd Gminy do opracowania i realizacji Gminnej Strategii Rozwiązywania Problemów Społecznych.

Strategia pozwala na racjonalizację lokalnej polityki społecznej. Określa misję oraz wyznacza cele strategiczne i działania, których wdrożenie powinno w znaczny sposób przyczynić się do rozwiązania wielu problemów społecznych i zminimalizować społeczne skutki kwestii społecznych. Dokument stanowi zatem podstawę do realizacji stosunkowo trwałych wzorów interwencji społecznych, które mają przyczynić się do poprawy warunków życia mieszkańców, w szczególności tych, którzy są zagrożeni marginalizacją i wykluczeniem społecznym, i doprowadzić do integracji społecznej.

Pomoc społeczna jest instytucją polityki społecznej państwa, mającą na celu umożliwienie osobom i rodzinom przezwyciężanie trudnych sytuacji życiowych, których nie są one w stanie pokonać, wykorzystując własne uprawnienia, zasoby i możliwości. Własne możliwości oznaczają nie tylko osobiste umiejętności jednostki, ale także możliwości bliższej i dalszej rodziny, sąsiadów, czy znajomych. W minionych latach pod wpływem przeobrażeń ekonomiczno- społecznych polityka społeczna w



Polsce ulegała przemianie – od modelu typowo opiekuńczego, z rozbudowanym bezpieczeństwem socjalnym, do modelu pośredniego, wzmacniającego indywidualną aktywność każdego człowieka i jego odpowiedzialność za swój los, chociaż nie zawsze osiągnano w tym kierunku spodziewane efekty. Istotą nowego modelu działania pomocy społecznej, kreującej politykę społeczną – a w jej obszarze strategię rozwiązywania problemów społecznych – jest jej uspołecznienie zarówno w procesie planowania, jak też realizacji.

Należy jednak uznać, iż w rozwiązywaniu problemów społecznych najbardziej efektywna jest nauka niezbędnych umiejętności do radzenia sobie z problemami codziennego życia. A także szeroko rozumiana aktywność społeczna i integracja społeczna. I właśnie takie działania posłużą do realizacji celów strategicznych zapisanych w niniejszej Strategii.

Podstawą prawną do opracowania Strategii Rozwiązywania Problemów Społecznych w Gminie Ojrzeń jest Ustawa z dnia 12 marca 2004r. o pomocy społecznej (Dz.U. z 2015 poz. 163), w której art. 17 ust.1 pkt1 stanowi:

*„Do zadań własnych gminy o charakterze obowiązkowym należy:*

*- opracowanie i realizacja gminnej strategii rozwiązywania problemów społecznych ze szczególnym uwzględnieniem programów pomocy społecznej, profilaktyki i rozwiązywania problemów alkoholowych i innych, których celem jest integracja osób i rodzin z grup szczególnego ryzyka”*

Art. 17 ust. 1 pkt. 1 ustawy o pomocy społecznej określa zakres konstruowanej Strategii, w której priorytetowe działania wiążą się ściśle z opracowaniem programów pomocy społecznej, profilaktyki i rozwiązywania problemów alkoholowych oraz innych, których celem jest integracja osób i rodzin z grup szczególnego ryzyka.

Ponadto art. 16b ust 2 w/w ustawy wskazuje elementy, jakie powinna zawierać strategia, tj.

- diagnoza sytuacji społecznej,
- prognoza zmian w zakresie objętym strategią,



- cele strategiczne projektowanych zmian,
- kierunki niezbędnych działań,
- sposób realizacji Strategii oraz jej ramy finansowe,
- wskaźniki realizacji działań.

Gmina Ojrzeń posiada już Strategię Rozwiązywania Problemów Społecznych w Gminie Ojrzeń na lata 2006 – 2015, która została przyjęta Uchwałą Nr XXXII/202/2006 Rady Gminy Ojrzeń z dnia 28 czerwca 2006 roku.

W związku ze zmieniającymi się warunkami, problemami oraz oczekiwaniami społecznymi, a także możliwościami pozyskiwania zewnętrznych środków finansowych na realizację założeń Strategii, podjęto się opracowania nowej Strategii Rozwiązywania Problemów Społecznych w Gminie Ojrzeń.

## **1.1 Struktura dokumentu**

Strategia rozwiązywania problemów społecznych to trwałe wzory interwencji społecznej podejmowanej w celu zmiany (poprawy) tych stanów rzeczy (zjawisk) występujących w obrębie danej społeczności, które oceniane są negatywnie. Mówiąc o gminnej strategii rozwiązywania problemów społecznych, należy mieć na myśli działania publicznych i prywatnych instytucji pomocy społecznej (i pokrewnych) prowadzone na terenie gminy, podejmowane dla poprawy warunków zaspokojenia potrzeb przez wybrane kategorie osób i rodzin.

Bazą do opracowania diagnozy społecznej zawartej w strategii były materiały i analizy statystyczne gromadzone przez instytucje takie jak: Urząd Gminy Ojrzeń, baza danych regionalnych Głównego Urzędu Statystycznego [www.stat.gov.pl](http://www.stat.gov.pl), Gminny Ośrodek Pomocy Społecznej w Ojrzeniu, Powiatowy Urząd Pracy w Ciechanowie, Komenda Powiatowa Policji w Ciechanowie, Niepubliczny Zakład Opieki Zdrowotnej



„SANALEX”, placówki oświatowe, oraz wyniki anonimowych ankiet na temat występujących w gminie problemów i oczekiwań.

Elementem uspołecznienia procesu budowy Strategii Rozwiązywania Problemów Społecznych było przeprowadzenie badań ankietowych na terenie gminy. Ankieta I<sup>1</sup> skierowana była do uczniów klas III szkół gimnazjalnych. Zagadnienia ankiety dotyczyły zjawiska przemocy w rodzinie, a także przeciwdziałania uzależnieniom oraz ich skali występowania w badanym społeczeństwie. Ankieta II<sup>2</sup> skierowano do mieszkańców Gminy Ojrzeń, w której zbadano opinię społeczeństwa na temat warunków socjalno-bytowych, problemów społecznych, uzależnień występujących na terenie gminy oraz sposobów poprawy wspomnianych zagadnień.

Wyniki z ankiety posłużą do próby minimalizacji badanych problemów poprzez wprowadzenie określonych działań zawartych w opracowanej Strategii oraz poprawy warunków życia mieszkańców.

W oparciu o uzyskane informacje i materiały został przygotowany dokument, który pozwoli na racjonalizację lokalnej polityki społecznej oraz wskaże obszary, które w najbliższym czasie powinny stać się przedmiotem szczególnej troski władz lokalnych.

Strategia Rozwiązywania Problemów Społecznych w Gminie Ojrzeń ma charakter kilkuletni; został przygotowany na lata 2016-2020. Jest zgodny z założeniami odnoszących się do polityki społecznej dokumentów strategicznych przygotowanych na poziomie europejskim, ogólnopolskim i samorządowym i umożliwia ubieganie się o środki zewnętrzne, min. z funduszy strukturalnych Unii Europejskiej.

Można ją podzielić na trzy główne części: wprowadzającą do tematu, diagnostyczną i planistyczną:

1. Część pierwsza Strategii zawiera wprowadzenie w tematykę związaną z tworzeniem Strategii: wstęp, akty prawne, cel oraz uczestników tworzenia strategii.
2. Druga część Strategii zawiera charakterystykę gminy Ojrzeń, diagnozę społeczną, identyfikację i inwentaryzację zasobów społecznych oraz analizę SWOT

1 Ankieta dot. zjawiska przemocy w rodzinie oraz przeciwdziałania uzależnieniom na terenie gminy Ojrzeń.

2 Ankieta dot. problemów społecznych w Gminie Ojrzeń oraz sposobów ich rozwiązywania w gminie Ojrzeń.



dotyczącą sfery społecznej. Szczegółowa diagnoza pozwoli na ogólną ocenę stanu istniejącego i wyznaczenie głównych kierunków rozwiązywania problemów społecznych w gminie. Wyznaczone zostanie w ten sposób pole możliwości na obszarze, którego należy szukać rozwiązania problemów wcześniej zidentyfikowanych. W części diagnostycznej szczegółowej analizie poddano przede wszystkim: dane dotyczące gminy Ojrzeń pochodzące z Ośrodka Pomocy Społecznej, Powiatowego Urzędu Pracy, Komendy Powiatowej Policji, Urzędu Gminy Ojrzeń oraz roczników statystycznych. W analizie problemów społecznych gminy posłużono się wspomnianymi wcześniej ankietami. W części trzeciej zaprezentowano plan strategiczny zawierający wizję gminy Ojrzeń i jej stan docelowy w roku 2020. Cele strategiczne i szczegółowe oraz kierunki działań, które posłużą do realizacji założeń Strategii. Część trzecią zamykają informacje na temat sposobu monitorowania i harmonogram wdrażania Strategii.



## 1.2 Przesłanki wynikające z dokumentów

Gminna Strategia Rozwiązywania Problemów Społecznych, podobnie jak inne dokumenty strategiczne przygotowywane na różnych szczeblach administracji publicznej, jest dokumentem uwarunkowanym prawnie. Różnorodność problemów społecznych występujących w gminie powoduje konieczność wzięcia pod uwagę także aktów prawnych, które mają istotny wpływ na konstrukcję dokumentu i rozwiązywanie zadań społecznych w przyszłości. Są to m. in.:

- Ustawa z dnia 8 marca 1990 r. o samorządzie gminnym (Dz. U. z 2015 poz. 1515 ze zm.)
- ustawa z 28 listopada 2003 r. o świadczeniach rodzinnych (Dz. U. z 2015 poz. 114)
- ustawa z dnia 7 września 2007 r. o pomocy osobom uprawnionym do alimentów (Dz. U. z 2015 poz. 859)
- ustawa z dnia 24 kwietnia 2003 r. o działalności pożytku publicznego i o wolontariacie (Dz. U. z 2014 r., poz. 1118 z późn. zm. ),
- ustawa z dnia 13 czerwca 2003 r. o zatrudnieniu socjalnym (Dz. U. z 2011 r., nr 43 poz. 223),
- ustawa z dnia 20 kwietnia 2004 r. o promocji zatrudnienia i instytucjach rynku pracy (Dz. U. z 2015 r., poz. 149 z późn. zm.)
- ustawa z dnia 26 października 1982 r. o wychowaniu w trzeźwości i przeciwdziałaniu alkoholizmowi (Dz. U. z 2015 r. poz. 1286 z późn. zm.)
- Ustawa z dnia 29 lipca 2005 r., o przeciwdziałaniu przemocy w rodzinie (Dz. U. z 2015 poz. 1390)
- ustawa z dnia 27 sierpnia 1997 r. o rehabilitacji zawodowej i społecznej oraz zatrudnianiu osób niepełnosprawnych (Dz. U. z 2011 nr 127 poz. 721),
- ustawa z dnia 29 lipca 2015 r. o przeciwdziałaniu narkomanii (Dz. U. z 2012 poz. 124 z późn. zm.)



- ustawy z dnia 12 marca 2004r. o pomocy społecznej (Dz. U. z 2015r. poz. 163 ze zm.)

Oprócz ww. aktów prawnych przy realizacji strategii może zachodzić potrzeba odwołania się również do ustaw i aktów wykonawczych z zakresu ochrony zdrowia, oświaty i edukacji publicznej oraz budownictwa socjalnego.

W opracowaniu strategii rozwiązywania problemów społecznych, uwzględniono także dokumenty o charakterze strategicznym i programowym.

Są to przede wszystkim:

- Narodowa Strategia Spójności 2007 – 2015,
- Strategia Rozwoju Województwa Mazowieckiego do roku 2030,
- Strategia Rozwoju Powiatu Ciechanowskiego do roku 2020,
- Powiatowa Strategia Rozwiązywania Problemów Społecznych na lata 2006 – 2016, Strategia Rozwoju Gminy Ojrzeń na lata 2007 – 2015,
- Program Operacyjny Kapitał Ludzki 2007 – 2015,
- Program Wspierania Obszarów Wiejskich 2007 – 2015,
- Regionalny Program Operacyjny Województwa Mazowieckiego 2007 – 2015,

W tym miejscu należy zaznaczyć, iż niniejsza Strategia nie jest jedynym dokumentem w obszarze polityki społecznej, którego skutki będą dotyczyły mieszkańców gminy Ojrzeń. Dlatego dokumenty o charakterze strategicznym dotyczące kraju, województwa czy powiatu posłużyły, jako dokumenty programowe, w które należy wpisywać się własnymi konstrukcjami programowymi, a nie powielać już istniejący stan formalno-prawny.



## 1.3 Proces tworzenia Strategii

### 1.3.1. Cel tworzenia Strategii

STRATEGIA – słowo przeniesione z terminologii wojskowej na grunt organizacji i zarządzania jest dziś symbolem dobrej organizacji i nowoczesności w działaniu różnego typu organizacji, instytucji, firm.

Można przyjąć, iż STRATEGIA to wybór uporządkowanych działań, umożliwiających skuteczną realizację przyjętych priorytetów i celów.

Strategia jest dokumentem, który powinien pełnić następujące funkcje:

- minimalizować niepewności;
- zapewniać obok realizacji celów doraźnych, cele długofalowe.

Strategia powinna być podstawą do:

- wyznaczania perspektywicznych kierunków.
- sprawnego dopasowywania się do zmieniających się warunków otoczenia, skutecznego i efektywnego zarządzania,
- optymalnego wykorzystania własnych środków finansowych, pozyskiwania środków finansowych na funkcjonowanie ze źródeł zewnętrznych.

Strategia winna więc:

- dokonać diagnozy, identyfikacji stanu istniejącego, określić
- zewnętrzne warunki, w których funkcjonuje, spoglądać w przyszłość.



Potrzeba opracowania Strategii, czyli długofalowego programu działania, w sferze polityki społecznej na terenie Gminy Ojrzeń wynika z kilku przesłanek. Najważniejszą z nich jest konieczność zaprogramowania skoordynowanych działań, które w określonej przestrzeni, czasie i sytuacji społeczno-politycznej, uwzględniając środki, jakimi dysponuje społeczność, instytucja, władza oraz możliwe do uruchomienia zasoby dadzą oczekiwane efekty.

Strategia nie jest tylko prognozą, lecz określoną propozycją. Określa podstawowe cele i kierunki rozwoju, lecz bez listy zadań szczegółowych, wskazuje podstawowe sposoby realizacji oraz proponuje sekwencję działań. Staje się przedmiotem uzgodnień między głównymi wykonawcami, aby mogła być konsekwentnie i skutecznie realizowana.

Najogólniej strategia to program rozwiązywania problemów społecznych, który:

- formułuje cele długofalowe i sposoby ich realizacji, ustala hierarchię tych celów,
- podporządkowuje działania doraźne celom długofalowym, jest stale aktualizowana i korygowana, ma charakter partnerski (społeczny).

Strategia powinna dać odpowiedź na pytanie, w jaki sposób – uwzględniając aktualne trendy rozwojowe, uwarunkowania historyczne i geograficzne oraz projekcje scenariuszy zdarzeń, które nie muszą, ale mogą nastąpić w przyszłości optymalnie wykorzystać wszystkie istniejące zasoby materialne i ludzkie.

Głównym celem „Strategii Rozwiązywania Problemów Społecznych w gminie Ojrzeń do roku 2020” jest dążenie do szerokiej integracji społecznej poprzez rozwiązanie zidentyfikowanych problemów, likwidacji barier i zagrożeń oraz poprzez stworzenie mieszkańcom gminy Ojrzeń warunków umożliwiających realizację ich aspiracji we wszystkich dziedzinach życia społecznego w ramach obowiązujących uregulowań prawnych.

Okres realizacji Strategii Rozwiązywania Problemów Społecznych w Gminie Ojrzeń został zaplanowany od 2016r. do 2020r..



### 1.3.2. Proces opracowania i wdrażania Strategii

Strategia Rozwiązywania Problemów Społecznych w Gminie Ojrzeń do roku 2020 jest skuteczną odpowiedzią na wyzwania, jakie stoją przed samorządem gminnym w zakresie polityki społecznej.

Główne cele Strategii są odzwierciedleniem założeń szeroko rozumianego rozwoju potencjału społecznego w tym rozwoju zasobów ludzkich.

Strategia jest wyzwaniem zawierającym propozycje przeobrażeń na wielu płaszczyznach społecznych. Nieuniknione stają się zmiany w sferze mentalności osób, do których kierowane są działania zawarte w Strategii, ale i osób związanych z jej realizacją. Istnieje również potrzeba zwiększenia dynamiki działań aktywnych podejmowanych przez władze gminy.

W procesie tworzenia Strategii zostanie zdefiniowana wizja gminy Ojrzeń, zostaną określone cele strategiczne oraz kierunki działań w celu poprawy warunków życia mieszkańców zagrożonych wykluczeniem społecznym.

Realizacja wizji strategicznej odbywać się będzie w kierunkach najbardziej efektywnych rozwiązań przy zachowaniu otwartej i permanentnej koordynacji działań. Koordynacja będzie się odbywać zgodnie z metodologią zaprezentowaną poniżej.

- Cele, jakie należy osiągnąć w obszarze polityki społecznej;
- Innowacyjne przedsięwzięcia na rzecz realizacji wspomnianych celów;
- Ocenę prawidłowości działań i osiągnięć w odniesieniu do założonych celów;
- Aktualizację i korektę działań ustalonych w Strategii z uwzględnieniem nowych przedsięwzięć;
- Sposoby mierzenia postępu w realizacji przyjętych celów.

Wdrażanie Strategii będzie oparte na następujących zasadach:

- **Spójności** - oznaczająca zgodność z aktualnymi dokumentami krajowymi i unijnymi o charakterze strategicznym i programowym;
- **Subsydiarności** – realizacji zadań na najniższym poziomie poprzez dofinansowanie ich z budżetu samorządów, państwa i funduszy unijnych;



- **Partnerstwa** – czyli wspólnym podejmowaniu działań przez samorząd gminny, podmioty publiczne, organizacje pozarządowe i sektor prywatny;
- **Koncentracji** – co oznacza skupienie wszelkich wysiłków realizatorów na określonych w strategii celach rozwojowych;
- **Otwartości** – dającej możliwość aktualizacji zapisów Strategii.

### 1.3.3 Uczestnicy budowania Strategii

Przedmiotowy materiał został opracowany przez pracowników Gminnego Ośrodka Pomocy Społecznej w Ojrzeniu przy współpracy z pracownikami Urzędu Gminy Ojrzeń, Gminnej Biblioteki Publicznej w Ojrzeniu, szkół z terenu gminy, oraz środowiska lokalnego – przedstawiciele radnych, liderów lokalnych oraz organizacji i instytucji.

Opracowanie dokumentu poprzedziło przeprowadzenie badań ankietowych w których uczestniczyli mieszkańcy oraz uczniowie klas III gimnazjum z terenu Gminy Ojrzeń. Badania zorganizowane były m. in. w celu zweryfikowania najważniejszych problemów społecznych oraz określenia sposobu ich rozwiązania w gminie. Informacje uzyskane z przeprowadzonych ankiet posłużyły do dokonania diagnozy sytuacji społecznej w gminie i wykorzystane przy opracowaniu niniejszej Strategii.



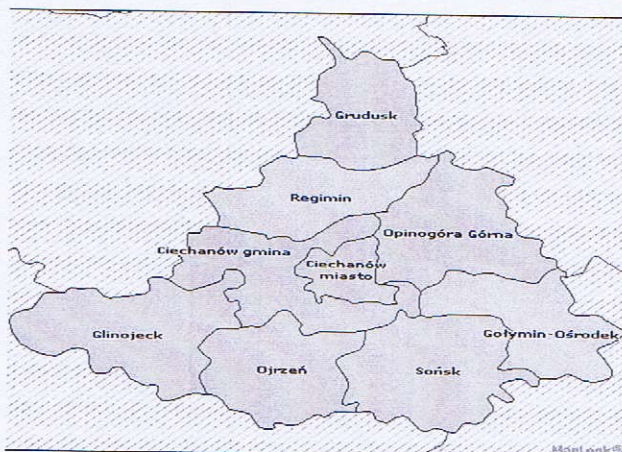
## II. CHARAKTERYSTYKA GMINY OJRZEŃ

### 2.1 Informacje ogólne

Gmina Ojrzeń położona jest w południowej części powiatu ciechanowskiego, który usytuowany jest w północno- zachodniej części województwa mazowieckiego. Od północy sąsiaduje z gminą Ciechanów, od wschodu z gminą Sońsk, od zachodu z gminą Głinojeck - należącymi również do powiatu ciechanowskiego, od południa z gminami Nowe Miasto i Sochocin – obie te gminy wchodzą już w skład powiatu płońskiego. Gmina zajmuje powierzchnię 123 km<sup>2</sup>. Przez tereny gminy przepływa rzeka Łydynia, wpadająca do rzeki Wkry w sąsiedniej gminie. Czystość środowiska wodnego gminy powoduje, że na jej terenie licznie występują także bobry i wydry. Ukształtowanie powierzchni gminy powstało w wyniku oddziaływania lodowca i późniejszych zmian erozyjnych – teren jest równinny z obniżeniami w dolinie rzeki Łydyni.

Granice powiatu ciechanowskiego z uwzględnieniem położenia gminy Ojrzeń obrazuje poniższa mapa.

**Rysunek 1. Mapa powiatu ciechanowskiego**



Źródło: [www.ciechanow.powiat.pl/mapy/powiat\\_150gif](http://www.ciechanow.powiat.pl/mapy/powiat_150gif)







mleczne oraz trzodę chlewną. Gleby są zróżnicowane pod względem typów i przydatności rolniczej. Łącznie grunty orne stanowią niespełna 70% ogółu powierzchni gminy Ojrzeń. Z tego dobre i średnie jakościowo grunty orne zaliczane do III i IV klasy stanowią ok. 40% całości gruntów orných.

Liczba ludności zamieszkująca teren gminy oscyluje na poziomie 4400 osób. W gminie Ojrzeń notuje się dosyć wysokie bezrobocie, które od wielu lat utrzymuje się na porównywalnym poziomie ok. 16 %.

Na terenie gminy Ojrzeń funkcjonuje jedna Gminna Biblioteka Publiczna oraz 3 szkoły podstawowe i 2 gimnazja, placówka Poczty Polskiej. W zakresie podstawowej opieki zdrowotnej obsługę zapewniają mieszczące się w Ojrzeniu: Niepubliczny Zakład Opieki Zdrowotnej „SANALEX”, gabinet stomatologiczny oraz apteka. W Ojrzeniu zlokalizowane są 4 jednostki Ochotniczej Straży Pożarnej w Ojrzeniu i Kraszewie, które wpisane są do Krajowego Systemu Ratownictwa Drogowego oraz w Młocku i Luberadzu.

### **2.1.1 Gospodarka**

W 2014 roku w gminie zarejestrowanych było 217 podmiotów gospodarczych oraz dwie spółdzielnie produkcyjne i jedna spółdzielnia mieszkaniowa. Przeważającym zajęciem ludności zamieszkującej gminę jest jednak rolnictwo – oparte i rozwijające się na bazie gospodarstw indywidualnych. W sumie zarejestrowanych jest ponad 1 681 indywidualnych gospodarstw rolnych, które zajmują łącznie powierzchnię ok. 9 tys. hektarów. Na terenie gminy Ojrzeń funkcjonuje także jedno gospodarstwo agroturystyczne we wsi Żochy.

### **2.1.2 Infrastruktura drogowa**

Odległość od linii kolejowej relacji Warszawa – Gdańsk – wynosi 14 km – magistrala ta przechodzi przez miasto Ciechanów. Od miasta Płońska, a tym samym drogi krajowej numer 7 łączącej Warszawę z Gdańskiem, dzieli miejscowość gminną



ok. 20km – tyleż samo, co od linii kolejowej relacji Nasielsk – Sierpc – Toruń. Zewnętrzne powiązania komunikacyjne gminy zapewnia droga krajowa, relacji Płońsk – Ciechanów, która stanowi oś komunikacyjną dla gminy, oraz droga krajowa, relacji Kutno – Płock – Ciechanów – Ostrów Mazowiecka. Komunikację z terenami sąsiednich gmin oraz główne powiązania wewnętrzne zapewnia i uzupełnia sieć dróg powiatowych i gminnych. W Ojrzeniu krzyżują się drogi powiatowe do miejscowości takich jak: Nasielsk, Pułtusk, Ościszewo i Malużyn. Ojrzeń jest ważnym lokalnym węzłem drogowym, a rozchodzące się drogi, łączą go z wszystkimi okolicznymi powiatami.

### **2.1.3 Infrastruktura mieszkaniowa i komunalna**

Na terenie gminy Ojrzeń przytłaczająca większość zasobów mieszkaniowych znajduje się w rękach prywatnych posiadaczy - 1255 mieszkań. Przeważa zabudowa zagrodowa, powiązana z rolniczym charakterem gminy. Budownictwo jednorodzinne koncentruje się głównie w Ojrzeniu, Kraszewie i Młocku. W zasobach komunalnych znajduje się tylko dwa mieszkania. Ponadto na terenie gminy działa jedna spółdzielnia mieszkaniowa, dysponująca jednak tylko dwoma blokami, o łącznej liczbie mieszkań - 20.

Sieć wodociągowa na koniec 2014 roku wynosiła niespełna 138 km i pokrywała zapotrzebowanie ok. 99% mieszkańców gminy Ojrzeń. Brak jest natomiast oczyszczalni ścieków wraz z kanalizacją oraz wysypiska śmieci.

### **2.1.4 Telekomunikacja**

Infrastrukturę telekomunikacyjną w gminie Ojrzeń zapewnia Telekomunikacja Polska S. A. oraz operatorzy telefonii komórkowej (Orange i Plus). Gmina dysponuje dostępem do Internetu szerokopasmowego.



### **2.1.5 Energetyka i gazownictwo**

Gmina zelektryfikowana jest w 100%. Zapotrzebowanie na gaz zaspakajane jest poprzez gaz butlowy. Jednakże na terenie gminy znajduje się duża linia przesyłowa gazu ziemnego i planowana jest budowa stacji redukcyjno-pomiarowej, co w przyszłości ułatwi gazyfikację.

### **2.1.6 Banki**

Na terenie gminy prowadzą działalność gospodarczą dwa banki: Bank Spółdzielczy z Gąsocina i Spółdzielcza Grupa Bankowa z Ciechanowa. Obydwa banki są bankami z grupy banków obsługujących sektor rolniczy. Placówka SGB z Ciechanowa prowadzi kompleksową obsługę mieszkańców, zapewniając rachunki osobiste, kredyty konsumpcyjne i lokaty.

## **2.2 Dziedzictwo historyczne i kulturowe gminy Ojrzeń**

Informacje na temat najstarszych dziejów terenów wchodzących obecnie w skład gminy Ojrzeń, są ograniczone ze względu na brak kompleksowego przebadania archeologicznego – gruntowniej został przebadany jedynie północno-wschodni kraniec gminy. W wyniku tych badań, stwierdzono, że na terenie obecnej gminy Ojrzeń tworzyła się pierwsza kultura już 2600 -1800 p. n. e. Z późniejszego okresu a więc ok. 1300 lat p. n. e. pochodzi, znajdujący się w Kraszewie kurhan.

Przez teren gminy już w X wieku przebiegały ważne szlaki handlowe – szlak zachodni przez Niechodzin, Kownaty i Młock, dalej Raciąż do Wielkopolski i szlak południowy przez Luberadź, Sochocin, Płońsk, Wyszogród i Łęczycę na Śląsk.

Jednak pierwsze wzmianki o miejscowościach z tego terenu pojawiają się w XIII wieku: Luberadź – 1239r., XIV: Zielona – 1351r., Ojrzeń – 1390r., Gostomin – 1399r., XV: Obrąb – 1411r., Łębki Wielkie – 1413r., Kraszewo, Żochy, Skarżynek, Młock – 1420r., Janusy, Kałki – 1430r., Kownaty Borowe – 1436r., Przyrowa – 1440r., Lipówiec



– 1446r., Grabówiec – 1452r., Brodzięcín – 1465r., Wola Wodzyńska – 1485r. i Luberadzyk – 1474r.

W XV wieku została również ukształtowana sieć parafii obejmujących obecne tereny gminy Ojrzeń. Miejscowości leżące w obrębie gminy przynależą do następujących parafii: Kraszewo (gmina Ojrzeń), Malużyn (gmina Głinojeck), Sochocin (gmina Sochocin), Łopacín (gmina Sońsk) i Ciechanów (gmina Ciechanów).

Gmina Ojrzeń, jako jednostka administracyjna powstała na przełomie lat 1825 – 1826. Tereny gminy były świadkiem wielu walk i doznały w trakcie nich wielu zniszczeń m.in. w czasie wojen szwedzkich, podczas kampanii napoleońskiej, powstania listopadowego, którego orędownikiem na tych terenach był hrabia Brunon Kiciński. Także podczas I wojny światowej, oraz wojny polsko-radzieckiej w 1920r. w miejscowościach: Ojrzeń, Bronisławie, Kałki, Młock, Kraszewo trwały zacięte walki Bitwy Warszawskiej.

W końcu XIX wieku do gminy zawitali pierwsi osadnicy niemieccy. Osiedliło się ok. 200 rodzin w miejscowościach: Rzeszoto, Trzpioły, Grabówiec, Obrąb, Przyroda, Wola Wodzyńska, Kicin. Założyli własne szkoły, zbory, cmentarze. Opuścili teren gminy w 1947 roku. W czasie II wojny światowej swoimi działaniami niechlubnie wpisali się w historię gminy.

W kampanii wrześniowej brało udział około 40 mieszkańców gminy. Podczas okupacji prowadzona była działalność konspiracyjna. Działały tutaj Związek Walki Zbrojnej, AK, Bataliony Chłopskie. Prowadzono również tajne nauczanie. Pomimo to nie uniknięto spustoszeń w dziedzinie oświaty i kultury.

### **2.2.1 Zabytki i pomniki przyrody**

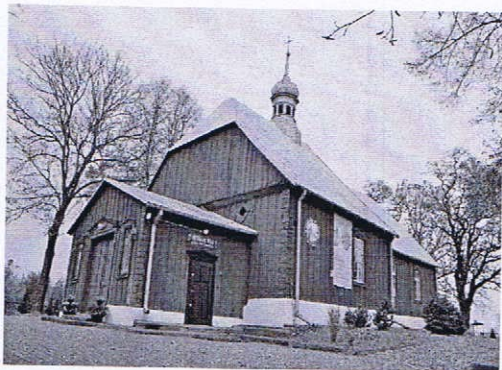
Z dawnego okresu w gminie Ojrzeń zachowało się sporo obiektów zabytkowych, z których tylko nieliczne wpisane są do rejestru zabytków. Są one stopniowo wypierane przez nowo-powstającą zabudowę, lub też niszczonej nieużytkowane.

Jednym z najcenniejszych zabytków jest kościół parafialny w Kraszewie pod



wezwaniem Świętej Trójcy i Świętego Zygmunta – drewniany z XVII w. wraz z dzwonnica także drewnianą również pochodząca z XVII w.

**Rysunek 3. Kościół parafialny w Kraszewie**



**Rysunek 4. Dzwonnica w Kraszewie**



*Źródło: [www.ojrzen.pl](http://www.ojrzen.pl)*

Trzy parki będące pod nadzorem Wojewódzkiego Konserwatora Zabytków:

- Podworski w Młocku z XIX wieku,
- Podworski w Żochach również z XIX wieku,
- Pałacowy w Luberadzu z przełomu XVIII i XIX wieku, oraz park podworski w Ojrzeniu z XIX wieku,
- Figurka przydrożna w Kałkach.

Parki te stanowią zabytki krajobrazowe. Są to zespoły cennej, wielogatunkowej roślinności drzewiastej. Wymagają stałej bezwzględnej ochrony konserwatorskiej oraz rewaloryzacji, ze względu na proces starzenia się drzewostanów oraz niszczycielską działalność człowieka. Elementami, które wzbogacają obszary chronione na terenie gminy są pomniki przyrody żywej – pojedyncze drzewa, grupy drzew i aleje.

## **2.2.2 Obszar chronionego krajobrazu**

Na terenie gminy znajdują się obszary należące do obszarów chronionego krajobrazu. Podstawowym celem ich utworzenia jest ochrona wyróżniających się



krajobrazowo ekosystemów.

Nadwkarzański obszar chronionego krajobrazu na terenie gminy Ojrzeń zajmuje 31,8%, ogólnej powierzchni gminy. Jest rozlokowany w zachodniej i południowej części gminy. W jego obrębie, konieczne jest utrzymanie i kształtowanie systemu naturalnych powiązań przyrodniczych, aktywnie obejmujących biologicznie ekosystemy łąkowe, bagienne, wodne i leśne, które mają zasadniczy wpływ na utrzymanie równowagi biologicznej w środowisku przyrodniczym.

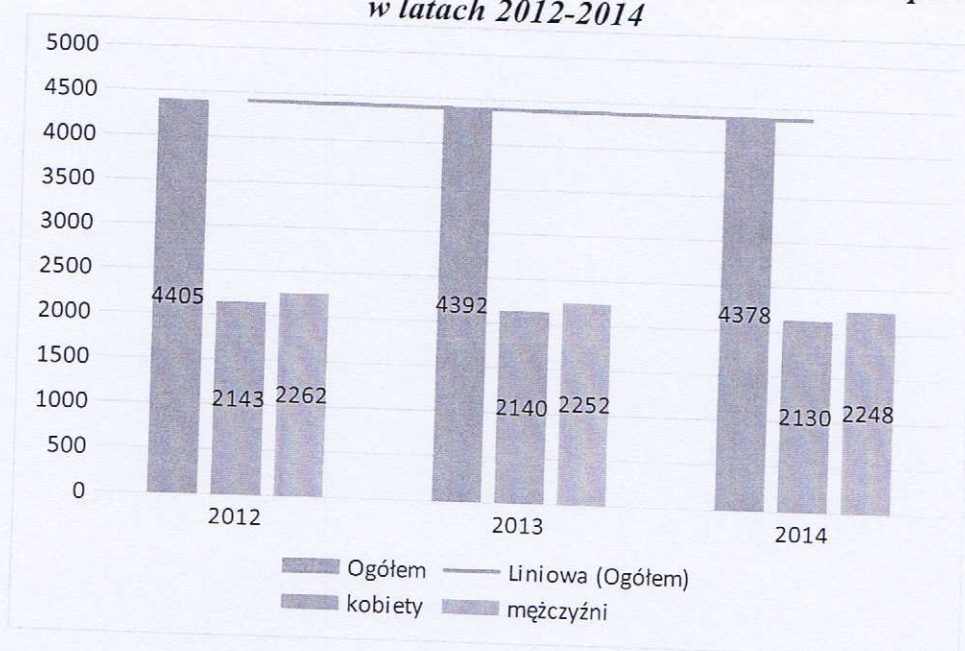


# 3. DIAGNOZA PROBLEMÓW SPOŁECZNYCH

## 3.1 Demografia

Na sieć osadniczą Gminy Ojrzeń składa się 27 sołectw. Według danych Urzędu Statystycznego, na koniec 2014 r. gminę Ojrzeń zamieszkiwało 4378 osób. W ciągu ostatnich lat na terenie gminy notowany jest spadek liczby ludności. W 2014 r. gęstość zaludnienia na terenie gminy wyniosła 36 os/km<sup>2</sup>.

*Wykres 1. Liczba mieszkańców Gminy Ojrzeń z podziałem na płeć w latach 2012-2014*



*Źródło: Opracowanie własne na podstawie danych z Urzędu Gminy Ojrzeń*

Liczba ludności na terenie Gminy Ojrzeń ma tendencje malejącą, co wskazuje na wyludnianie się gminy. Spowodowane jest to małą liczbą urodzeń oraz powolnym procesem starzenia się mieszkańców gminy co prezentuje tabela poniżej. Niższy jest odsetek kobiet w stosunku do liczby mężczyzn – gmina ma 3 % przewagę mieszkańców płci męskiej.



**Tabela 1. Struktura wieku mieszkańców w latach 2012-2014**

<b>Wyszczególnienie</b>	<b>2012</b>	<b>2013</b>	<b>2014</b>
Liczba mieszkańców Gminy Ojrzeń	4405	4392	4378
Liczba osób w wieku do 19 lat	958	950	940
Liczba osób w wieku produkcyjnym	2779	2784	2760
Liczba osób w wieku poprodukcyjnym	668	658	678

*Źródło: opracowanie własne na podstawie danych Urzędu Gminy w Ojrzeniu*

Jak łatwo można zauważyć największą grupę stanowią osoby w wieku produkcyjnym, jest to około 63 % ogółu mieszkańców. Ponadto, na uwagę zasługuje fakt, że liczba osób w wieku do 19 roku życia stale maleje. Liczba osób w wieku poprodukcyjnym rośnie, co stanowi dowód na to, że społeczeństwo „starzeje się”. Proporcje liczby osób w wieku produkcyjnym i poprodukcyjnym są niekorzystne i utrzymywanie się tej tendencji może w przyszłości skutkować negatywnym wpływem na zdolności rozwojowe Gminy. Biorąc pod uwagę tendencje demograficzne warto podkreślić szczególnie trudną sytuację materialną osób starszych utrzymujących się z rent i emerytur. Wysokość świadczeń jest w dużym stopniu zbyt niska, aby w wystarczający sposób zaspokoić potrzeby osób starszych szczególnie w sytuacjach gdzie występują u nich problemy zdrowotne. Potrzeby osób w wieku poprodukcyjnym będą wzrastać wraz ze zmieniającą się strukturą demograficzną. Taką tendencję należy również wziąć pod uwagę przy planowaniu rozwoju gminy w sferze polityki społecznej odnoszącej się do osób starszych i niepełnosprawnych i rozwoju usług społecznych dla tej grupy

Do głównych czynników kształtujących liczbę ludności należą przyrost naturalny i migracje. Dane te obrazują tabele nr 3, 4 i 5.



**Tabela 2. Liczba urodzeń i zgonów w latach 2012-2014**

Obszar	Urodzenia	Zgony	Saldo
2012	47	25	+ 22
2013	49	68	- 19
<b>2014</b>	<b>54</b>	<b>60</b>	<b>- 6</b>

*Źródło: opracowanie własne na podstawie danych Urzędu Gminy w Ojrzeń*

W roku 2014 stosunek urodzeń do zgonów jest ujemny i wynosi – 6. Oznacza to iż więcej osób zmarło niż było urodzeń. Jest to zjawisko negatywne, gdyż świadczy to o niskim przyroście naturalnym co powoduje że struktura społeczeństwa ma tendencję malejącą.

**Tabela 3. Migracje wewnętrzne- napływ ludności na terenie Gminy Ojrzeń**

Rok	2012		2013		2014	
	kobiety	mężczyźni	kobiety	mężczyźni	kobiety	mężczyźni
Wieś	17	17	20	18	18	14
<b>Ogółem</b>	34		38		32	

*Źródło: Opracowanie własne na podstawie danych z Urzędu Gminy w Ojrzeń*

**Tabela 4. Migracje wewnętrzne- odpływ ludności na terenie Gminy Ojrzeń**

Rok	2012		2013		2014	
	kobiety	mężczyźni	kobiety	mężczyźni	kobiety	mężczyźni
Wieś	13	12	24	27	28	13
<b>Ogółem</b>	25		51		41	

*Źródło: Opracowanie własne na podstawie danych z Urzędu Gminy w Ojrzeń*

Jak wynika z powyższych danych saldo migracji w 2014 roku w gminie Ojrzeń było ujemne, gdyż więcej osób odpływało z terenu gminy (41 osób) niż napływało (32). Jednocześnie daje się zauważyć, iż saldo migracji w gminie Ojrzeń ma tendencję



wzrostu w kierunku ujemnym. Dla rozwoju gminy jest to zjawisko bardzo niekorzystne i niepokojące, ponieważ jak na razie nie udaje się powstrzymać procesu odpływu ludności z gminy Ojrzeń.

Z danych statystycznych wynika, że liczba mieszkańców gminy Ojrzeń w ciągu ostatnich lat wykazuje dość słabą dynamikę wzrostu. Liczba mieszkańców gminy Ojrzeń waha się w granicach 4,4 tys. osób ze stałym spadkiem. Z tym, iż wahania wzrostu lub spadku liczby mieszkańców nie przekraczały w badanym okresie kilku procent.

### **3.2 Pomoc społeczna**

Pomoc społeczna jest instrumentem polityki społecznej państwa, mającym na celu umożliwienie osobom i rodzinom przezwycięzenie trudnych sytuacji życiowych, których nie są one w stanie pokonać. Zadania wynikające z pomocy społecznej na kierunkowane są przede wszystkim na wspieranie osób i rodzin w wysiłkach zmierzających do zaspokojenia niezbędnych potrzeb życiowych i umożliwienie im życia w warunkach odpowiadających godności człowieka.

W gminie Ojrzeń funkcjonuje Gminny Ośrodek Pomocy Społecznej, który prowadzi, zgodnie z ustawą o pomocy społecznej, działania mające na celu zabezpieczenie bytu socjalnego osobom najbardziej potrzebującym.

Jego działalność koncentruje się głównie na:

1. Rozoznaniu sytuacji socjalno-bytowej osób i rodzin wymagających pomocy.
2. Analizie i ocenie sytuacji życiowej osób bezrobotnych.
3. Określeniu potrzeb i ustaleniu planu zaspokajania występujących potrzeb w poszczególnych środowiskach.
4. Przyznawaniu i wypłacaniu określonych świadczeń.
5. Współpracy i koordynacji działań organizacji społecznych w zakresie zaspokajania potrzeb występujących w środowisku.
6. Udzielaniu pomocy w postaci pracy socjalnej i poradnictwa.



W ramach zadań ustawowych nałożonych na samorzady wynikających z pomocy społecznej należy wyróżnić zadania:

1. Zadania własne gminy:

- przyznawanie i wypłacanie zasiłków specjalnych celowych;
- przyznawanie i wypłacanie pomocy na ekonomiczne usamodzielnienie w formie zasiłków, pożyczek oraz w naturze;
- prowadzenie i zapewnienie miejsc w domach pomocy społecznej i ośrodkach wsparcia o zasięgu gminnym oraz kierowanie do nich osób wymagających opieki;
- podejmowanie innych działań z zakresu pomocy społecznej wynikających z rozeznaczonych potrzeb gminy, w tym tworzenie i realizowanie programów osłonowych.

2. Zadania zlecone z zakresu administracji rządowej:

- przyznawanie i wypłacanie zasiłków stałych;
- opłacanie składek na ubezpieczenie zdrowotne określone w przepisach o powszechnym ubezpieczeniu w NFZ
- organizowanie i świadczenie specjalistycznych usług opiekuńczych w miejscu zamieszkania dla osób z zaburzeniami psychicznymi;
- przyznawanie i wypłacanie zasiłków celowych na pokrycie wydatków związanych z klęską żywiołową lub ekologiczną;
- prowadzenie i rozwój infrastruktury środowiskowych domów samopomocy dla osób z zaburzeniami psychicznymi;
- realizowanie zadań wynikających z rządowych programów pomocy społecznej, mających na celu ochronę poziomu życia osób, rodzin i grup społecznych oraz rozwoju specjalistycznego wsparcia.

Finansowanie Gminnego Ośrodka Pomocy Społecznej w Ojrzeniu zapewniają środki pochodzące z budżetu gminy i państwa.

Na terenie gminy brak jest fundacji wspierających działania o charakterze społecznym. Współpraca w tej dziedzinie prowadzona jest z organizacjami i instytucjami o statusie centralnym jak: Państwowy Fundusz Rehabilitacji Osób



Niepełnosprawnych, czy powiatowym jak: Powiatowe Centrum Pomocy Rodzinie w Ciechanowie, Powiatowy Urząd Pracy w Ciechanowie, Polski Czerwony Krzyż Oddział w Ciechanowie, Towarzystwo Przyjaciół Dzieci Oddział w Ciechanowie, Caritas Polska.

Pomoc społeczna udzielana jest w formie świadczeń niepieniężnych i w formie świadczeń pieniężnych dostosowanych do indywidualnych potrzeb osób wymagających pomocy, w tym też przyznawane są dodatki mieszkaniowe.

**Tabela 5. Środki finansowe na pomoc społeczną w gminie Ojrzeń  
w latach 2012 – 2014.**

Rok	Środki finansowe na pomoc społeczną		
	Ogółem	Zadania wł.	Zadania zlec.
<b>2012</b>	2 143 606,87 zł	422 747,64 zł	1 720 859,23 zł
<b>2013</b>	2 216 622,45 zł	418 477,98 zł	1 798 144,47 zł
<b>2014</b>	2 341 179,42 zł	458 617,19 zł	1 882 562,23 zł

*Źródło: Urząd Gminy Ojrzeń.*

Z danych zawartych w powyższej tabeli, można zauważyć, że środki finansowe przeznaczone na pomoc społeczną w omawianych latach kształtują się na podobnym poziomie. Wydatki gminy na zadania własne utrzymały się również na dotychczasowym poziomie. Pomimo, iż oczekiwania mieszkańców gminy Ojrzeń związane z pomocą społeczną są dużo większe, to jednak wydatki na pomoc społeczną systematycznie maleją w przeliczeniu na jednego mieszkańca i trudno będzie zwiększyć je w najbliższych latach.



*Tabela 6. Beneficjenci korzystający z pomocy społecznej w gminie Ojrzeń w latach 2012– 2014.*

Odbiorcy pomocy społecznej w poszczególnych latach	2012	2013	2014
Liczba rodzin korzystających z pomocy społecznej	170	193	243
Liczba osób korzystających z pomocy społecznej	658	701	791
% liczby osób korzystających z pomocy społecznej w stosunku do wszystkich mieszkańców	14,94%	15,96%	18,07%

*Źródło: Urząd Gminy Ojrzeń.*

Liczba rodzin korzystających ze świadczeń pomocy społecznej w latach 2013-2014 ma wyraźnie tendencję wzrostową w porównaniu do roku 2012. Do najczęstszych przyczyn ubiegania się o środki finansowe z pomocy społecznej należą: bezrobocie, potrzeba ochrony macierzyństwa, bezradność w sprawach opiekuńczo-wychowawczych, długotrwała lub ciężka choroba, ubóstwo, wielodzietność.

W ramach zadań finansowanych ze środków przeznaczonych na pomoc społeczną ważną społecznie rolę odgrywa program realizowany przez Gminny Ośrodek Pomocy Społecznej w Ojrzeń „Pomoc Państwa w zakresie dożywiania na lata 2014-2020”. Z tej formy pomocy w latach 2012 – 2014 skorzystało łącznie ponad 706 osób.

Środki finansowe oraz liczbę osób, które skorzystały z pomocy społecznej w formie posiłków w szkole przedstawia tabela 7.



**Tabela 7. Liczba osób oraz kwota przeznaczona na realizację programu „Pomoc państwa w zakresie dożywiania” w latach 2012 – 2014.**

Rok	Kwota	Liczba osób
2012	81 310,00 zł	209
2013	128 583,00 zł	243
2014	79 974,00 zł	254

*Źródło: Gminny Ośrodek Pomocy Społecznej w Ojrzeńcu*

Jak wynika z przedstawionych powyżej danych w porównaniu do 2012 roku liczba osób objętych programem w 2013 roku wzrosła o 16 %, natomiast w 2014 roku w stosunku do roku ubiegłego zwiększyła się o 4,5 %.

**Tabela 8. Liczba rodzin z uwzględnieniem rodzaju udzielonej pomocy w 2014 roku.**

Przyczyna udzielenia pomocy	Liczba rodzin, osób którym udzielono pomocy
bezrobocie	118 rodzin
potrzeba ochrony macierzyństwa	84 rodziny
długotrwała choroba	68 rodzin
wielodzietność	49 rodzin
alkoholizm	4 rodziny
bezradność w sprawach opiekuńczo-wychowawczych	69 rodzin
zdarzenia losowe	3 rodziny
bezdomność	5 osób
ubóstwo	46 rodzin
niepełnosprawność	48 rodzin

*Źródło: Gminny Ośrodek Pomocy Społecznej w Ojrzeńcu.*

Z przedstawionych powyżej danych wynika, iż bezrobocie było jedną z głównych przyczyn udzielania pomocy w 2014 roku. Skorzystało z niej aż 118 rodzin. Natomiast 84 rodzinom udzielono wsparcia z powodu potrzeby ochrony macierzyństwa. Jest to kolejna ważna przyczyna zaraz po bezrobociu udzielania



pomocy mieszkańcom gminy.

Natomiast w kategorii bezdomnych z terenu gminy Ojrzeń tylko pięć osób uzyskało pomoc.

**Tabela 9. Liczba rodzin z uwzględnieniem liczby osób w rodzinie w 2014 roku.**

Liczba rodzin	Liczba osób w rodzinie
66	1
28	2
32	3
61	4
32	5
24	6 i więcej

*Źródło: Gminny Ośrodek Pomocy Społecznej w Ojrzeniu.*

Na podstawie powyższego zestawienia wynika, że w gminie Ojrzeń jest wiele osób samotnych, natomiast zdecydowanie dominują rodziny składające się z 4 osób. Stanowią one największy procent ogółu, bo aż 25 %. Następnie klasyfikują się rodziny 5 osobowe, których jest 32, co stanowi (13 %) ogółu oraz rodziny 3 osobowe o tej samej ilości. Najmniejszy procent stanowią rodziny 6 i więcej osobowe, których jest zaledwie 9% ogółu.

**Tabela 10. Liczba rodzin z uwzględnieniem liczby dzieci w 2014 roku.**

Liczba rodzin	Liczba dzieci w rodzinie
32	1
68	2
39	3
9	4
6	5
3	6
4	7 i więcej

*Źródło: Gminny Ośrodek Pomocy Społecznej w Ojrzeniu.*

Z zaprezentowanej tabeli wynika, że najwięcej, bo aż 68 rodzin wychowuje



dwójkę dzieci. O 29 mniej tj. 39 rodzin wychowuje trójkę dzieci. Natomiast najmniej, bo 3, jest rodzin wychowujących sześcioro dzieci. Zauważyć możemy tendencję do tworzenia się rodzin 2+2, czyli rodzice i dwoje dzieci. Często występują również rodziny z 3 dziećmi. Równie popularny jest model rodziny 2+1 (dwoje rodziców i jedno dziecko).

**Tabela 11. Liczba rodzin z dziećmi z uwzględnieniem rodzin niepełnych w 2014 roku.**

	Liczba rodzin
Rodziny z dziećmi	161
Rodziny niepełne	29

*Źródło: Gminny Ośrodek Pomocy Społecznej w Ojrzeńiu.*

**Tabela 12. Liczba rodzin niepełnych z uwzględnieniem liczby osób w rodzinie w 2014 roku.**

Liczba rodzin niepełnych	Liczba dzieci w rodzinie
11	2
4	3
2	4 i więcej

*Źródło: Gminny Ośrodek Pomocy Społecznej w Ojrzeńiu..*

Na podstawie powyższych danych wynika, że w 2014 roku wśród rodzin niepełnych zdecydowanie dominowały rodziny z dwójką dzieci. Natomiast najmniej, bo dwie zanotowano rodziny z 4 i więcej dziećmi.

W 2014 roku wydatki związane ze świadczeniami rodzinnymi w gminie Ojrzeń wyniosły łącznie 1.509.075,91 zł.

Ważnym problemem jest alkoholizm. W 2014 roku 22 osoby zostały zgłoszonych do GKRPA w Ojrzeńiu, dotkniętych problemem alkoholowym. Z tego - 9



osób skierowano do Sądu Rejonowego w Ciechanowie – Wydział Rodziny i Nieletnich celem stwierdzenia uzależnienia i zastosowanie przymusu leczenia.

Wpływy do budżetu gminy z wydanych zezwoleń na sprzedaż alkoholu wyniosły: 44 896 zł. Wydatki wyniosły: 39 012 zł, z tego kwotę: 6 687 zł wydatkowano na programy profilaktyczne dla dzieci i młodzieży w szkołach.

### 3.2.1 Wspieranie rodzin

Uregulowania prawne dotyczące wspierania rodziny i pieczy zastępczej zostały wyłączone z ustawy o pomocy społecznej i zawarte w nowej ustawie o wspieraniu rodziny i systemu pieczy zastępczej. Ustawa ta określa w jednym akcie prawnym zarówno zasady i formy wspierania rodziny przeżywającej trudności w realizacji funkcji opiekuńczo – wychowawczej, jak i zasady i formy sprawowania pieczy zastępczej, traktując je jako dopełniające się i wzajemnie powiązane.

W myśl tych zasad nową formą wsparcia dla rodzin z trudnościami wychowawczymi jest **asystent rodziny**, który zatrudniony jest na terenie Gminy Ojrzeń. Asystentura rodziny polega głównie na towarzyszeniu rodzinie z dziećmi w poszukiwaniu odpowiednich rozwiązań dotyczących trudnej sytuacji życiowej. Asystent przez pewien czas wspiera rodzinę, aby w przyszłości samodzielnie potrafiła pokonywać trudności życiowe, zwłaszcza dotyczące opieki i wychowania dzieci. W trakcie wspólnych działań z członkami rodziny pracuje na mocnych stronach poszczególnych członków środowiska rodzinnego. Asystent rodziny doradza, pomaga w organizacji, pokazuje, informuje, wyjaśnia, wspiera, a także chroni. Głównym celem asystentury jest podniesienie umiejętności opiekuńczo – wychowawczych, poprawne prowadzenie gospodarstwa domowego, radzenie sobie z sytuacjami dnia codziennego. Efektem tej pracy powinno być uzyskanie samodzielności, kontroli nad własnym życiem, która pozwala tak wypełniać rolę rodzica, aby środowisko rodzinne sprzyjało bezpieczeństwu i rozwojowi dzieci. Zamierzenia te są możliwe do osiągnięcia w momencie aktywnej współpracy rodziny z asystentem, a także współpracy asystenta z innymi pracownikami



różnych instytucji pracującymi z rodziną.

Od czerwca 2013 roku w Gminnym Ośrodku Pomocy Społecznej w Ojrzeńcu asystent rodziny objął pomocą 8 rodzin.

**Tabela 13. Ilość rodzin objętych pracą asystenta rodziny na przełomie lat  
2013 – 2014**

	2013r.	2014r.
<b>Ilość rodzin objętych pracą asystenta rodziny</b>	3	8

*Źródło: Gminny Ośrodek Pomocy Społecznej w Ojrzeńcu*

Podjmując pracę z rodziną główny akcent został nałożony na profilaktykę, czyli wsparcie udzielane rodzinie naturalnej dziecka przed wystąpieniem sytuacji kryzysowej.

Odnutowano takie problemy jak:

- trudności w prowadzeniu gospodarstwa domowego,
- nieumiejętność gospodarowania środkami finansowymi rodziny,
- bezradność w sprawach opiekuńczo – wychowawczych względem dzieci,
- trudności w utrzymywaniu zasad higieny,
- bezrobocie i ubóstwo,
- alkoholizm jednego z rodziców.

W poszczególnych rodzinach objętych pracą asystenta rodziny, problemy z jakimi boryka się rodzina zagrożona, wielokrotnie się na siebie nakładają. W każdej z nich problemy występują na kilku płaszczyznach.



**Tabela 14. Główne problemy społeczne w rodzinach współpracujących z asystentem rodziny**

	bezrobocie	alkoholizm	przemoc	ubóstwo	niepełnosprawność
Liczba rodzin zagrożonych problemem	6	5	4	2	1

Źródło: Gminny Ośrodek Pomocy Społecznej w Ojrzeńcu

W skład rodzin, z którymi pracuje asystent rodziny wchodzi rodziny pełne i niepełne. 7 z nich to rodziny pełne, natomiast jedna jest rodziną niepełną, w której opiekę nad dziećmi sprawuje wyłącznie matka. Zdecydowana większość z tych rodzin jest rodziną wielodzietną, tylko dwie z nich nie spełnia tego kryterium. Wiek rodziców jest dosyć zróżnicowany, co obrazuje poniższa tabela.

**Tabela 15. Wiek rodziców objętych pomocą asystenta rodziny**

	18 – 30 lat	31 – 50 lat	Powyżej 50 r. ż.
<b>Matka</b>	-	7	1
<b>Ojciec</b>	-	4	3

Źródło: Gminny Ośrodek Pomocy Społecznej w Ojrzeńcu

Objęto wsparciem 32 dzieci w rodzinach korzystających ze wsparcia w postaci asystenta rodziny. Poniższa tabela przedstawia ilość dzieci w poszczególnych przedziałach wiekowych.

**Tabela 16. Ilość dzieci objętych pomocą asystenta rodziny w poszczególnych przedziałach wiekowych**

0-3 lat pozostające w domu pod opieką	Powyżej 3 – 6 lat wiek przedszkolny	Powyżej 6-13 lat szkoła podstawowa	Powyżej 13 – 16 lat gimnazjum	Powyżej 16 – 18 lat dzieci realizujące obowiązek szkolny
1	3	12	7	9

Źródło: Gminny Ośrodek Pomocy Społecznej w Ojrzeńcu



W dwóch rodzinach asystent zrealizował opracowany plan pomocy rodzinie pomagając rozwiązać trudności życiowe i zakończył swoje działania. Obecnie na terenie gminy Ojrzeń, asystent rodziny pracuje z 6 rodzinami, systematycznie rozwiązując ich życiowe problemy.

Podjęmowane działania ukierunkowane są na wsparcie rodziny naturalnej oraz takich sytuacji, kiedy dziecko musi opuścić własną rodzinę. Mając na uwadze więzi emocjonalne dziecka z rodziną, w przypadkach zagrożenia umieszczeniem dziecka w rodzinie zastępczej bądź placówce opiekuńczo – wychowawczej, niezbędne jest motywowanie rodziców do zmiany oraz tworzenie odpowiednich warunków do prawidłowego rozwoju dziecka, dając tym samym szansę na prawidłowy rozwój w środowisku naturalnym. Asystent rodziny pomaga zrealizować to, co rodzina chce oraz to, czego wymagają inne służby społeczne. Pomaga jedynie w tym, co jest możliwe do osiągnięcia.

### **3.2.2 Rodzinna piecza zastępcza**

System pieczy zastępczej to zespół osób, instytucji i działań mających na celu zapewnienie czasowej opieki i wychowania dzieciom w przypadkach niemożności sprawowania opieki i wychowania przez rodziców naturalnych. Piecza zastępcza zapewnia:

1. realizację planu pracy z rodziną lub gdy jest to niemożliwe – dążenie do przysposobienia dziecka;
2. przygotowanie dziecka do:
  - godnego, samodzielnego i odpowiedzialnego życia,
  - pokonywania trudności życiowych zgodnie z zasadami etyki,
  - nawiązywania do podtrzymywania bliskich, osobistych i społecznie akceptowanych kontaktów z rodziną i rówieśnikami, w celu łagodzenia skutków doświadczania straty i separacji oraz zdobywania umiejętności społecznych;
  - zaspokojenie potrzeb emocjonalnych dzieci, ze szczególnym uwzględnieniem



potrzeb bytowych, zdrowotnych, edukacyjnych i kulturalno – rekreacyjnych.

Pieczą zastępczą sprawowana jest w formie rodzinnej oraz instytucjonalnej. Dzieci częściowo lub całkowicie pozbawione opieki rodzicielskiej umieszczane są w rodzinnej pieczy zastępczej, tj. w rodzinach zastępczych lub rodzinnych domach dziecka.

Od 1 stycznia 2012 roku, zgodnie z art. 39 ust.1 ustawy o wspieraniu rodziny i systemie pieczy zastępczej formami rodzinnej pieczy zastępczej są:

1. Rodzina zastępcza:

- spokrewniona (małżonkowie lub osoba niepozostająca w związku małżeńskim, będący wstępnymi lub rodzeństwem dziecka);
- niezawodowa (małżonkowie lub osoba niepozostająca w związku małżeńskim, niebędący wstępnymi lub rodzeństwem dziecka);
- zawodowa, w tym zawodowa pełniąca funkcję pogotowia rodzinnego i zawodowa specjalistyczna.

2. Rodzinny dom dziecka

3. Rodziny pomocowe (sprawują opiekę nad dzieckiem w przypadku czasowego niesprawowania opieki nad dzieckiem przez rodzinę zastępczą).

Rodzina zastępcza oraz prowadzący rodzinny dom dziecka zapewniają dziecku całodobową opiekę i wychowanie.

Organem zajmującym się koordynowaniem rodzinnej pieczy zastępczej jest Powiatowe Centrum Pomocy Rodzinie. Gmina Ojrzeń podlega pod PCPR który swoją siedzibę ma na ul. 17 – stycznia 7 w Ciechanowie. Do zadań tej jednostki należy również powoływanie i rozwiązywanie rodzin zastępczych.

Aktualnie na terenie Gminy Ojrzeń jest jedna rodzina zastępcza. Najwięcej rodzin zastępczych, w 2014 r. podobnie jak w latach poprzednich było: w Mieście Ciechanów - 45 oraz w gminach: Głinojeck – 8, wiejskiej Ciechanów – 8, Sońsk - 8 rodzin oraz Opinogóra – 7 rodzin. Poniżej przedstawiono szczegółowe dane na temat liczby rodzin zastępczych w rozbiciu na poszczególne gminy powiatu według stanu na dzień 31 grudnia 2014 r.



*Tabela 17. Liczba rodzin zastępczych i wychowanków rodzin zastępczych w poszczególnych gminach powiatu ciechanowskiego w 2014 r.*

GMINA	TYPY RODZIN ZASTĘPCZYCH							
	OGÓŁEM		SPOKREWNIONE		NIEZAWODOWE		ZAWODOWE	
	Liczba rodzin	Liczba dzieci	Liczba rodzin	Liczba dzieci	Liczba rodzin	Liczba dzieci	Liczba rodzin	Liczba dzieci
Miasto Ciechanów	45	59	32	40	11	15	2	4
Miasto i gmina Głinojeck	8	13	7	12	1	1	0	0
Gmina Ciechanów	8	20	4	5	1	1	3	14
Gmina Gołymin	4	4	1	1	2	2	1	1
Gmina Grudusk	0	0	0	0	0	0	0	0
Gmina Ojrzeń	0	0	0	0	0	0	0	0
Gmina Opinogóra	7	20	4	10	1	1	2	9
Gmina Regimin	2	2	1	1	1	1	0	0
Gmina Sońsk	8	11	4	7	3	3	1	1
ogółem	82	129	53	76	20	24	9	29

*Źródło: Powiatowe Centrum Pomocy Rodzinie w Ciechanowie*

Rodzinie zastępczej udziela się świadczenia na pokrycie kosztów utrzymania każdego umieszczonego w niej dziecka. Od 01 stycznia 2012 r. wysokość pomocy uzależniona jest od typu rodziny zastępczej. W przypadku dziecka umieszczonego w rodzinie zastępczej spokrewnionej świadczenie wypłacane jest w wysokości 660,00 zł, natomiast w przypadku dziecka umieszczonego w rodzinie zastępczej zawodowej, niezawodowej lub rodzinnym domu dziecka świadczenie wynosi 1.000,00 zł miesięcznie. Ponadto zawodowe rodziny zastępcze oraz specjalistyczna otrzymują dodatkowo miesięczne wynagrodzenie w wysokości 2.000,00 zł, natomiast zawodowe rodziny zastępcze pełniące funkcje pogotowia rodzinnego 2.600,00 zł.



### 3.2.3 Uzależnienia

W znaczeniu potocznym uzależnienie rozumiane jest jako nabyta silna potrzeba wykonywania jakiejś czynności lub zażywania jakiejś substancji, a w szczególności: alkoholu, mówimy wtedy o alkoholizmie, narkotyków, gdzie mówimy o narkomanii, leków w przypadku, których mamy do czynienia z lekomanią. w szerszym znaczeniu za osoby uzależnione uważa się także nadużywające gier hazardowych, oglądania telewizji, Internetu, zakupów czy też pracy.

Oszacowanie skali problemu uzależnienia jest trudne z uwagi na znaczny odsetek osób dotkniętych problemem, które jednak nie szukają wsparcia u profesjonalistów i w instytucjach pomocowych. Skalę tego problemu na terenie gminy Ojrzeń przedstawimy na podstawie danych z Gminnej Komisji Rozwiązywania Problemów Alkoholowych w Ojrzeniu.

#### **Gminna Komisja Rozwiązywania Problemów Alkoholowych**

W pracach Gminnej Komisji Rozwiązywania Problemów Alkoholowych w Ojrzeniu uczestniczy 7 członków.

**Tabela 18. Podejmowane działania przez Gminną Komisję Rozwiązywania Problemów Alkoholowych w Ojrzeniu**

<b>Działania</b>	<b>2012</b>	<b>2013</b>	<b>2014</b>
Liczba osób zgłoszonych na Komisję	23	17	22
Liczba wysłanych zaproszeń na Komisję	23	17	22
Liczba osób skierowanych na rozmowę z terapeutą	5	5	11
Liczba osób przekazanych do Sądu Rejonowego w Ciechanowie	6	7	9

*Źródło: Dane Gminnej komisji Rozwiązywania Problemów Społecznych w Ojrzeniu*

Jak widać w powyższej tabeli na terenie Gminy Ojrzeń problem alkoholizmu występuje na przestrzeni ostatnich trzech lat na podobnym poziomie. Jednak coraz częściej podejmowane są decyzje o przekazanie sprawy do Sądu Rejonowego w



Ciechanowie. Celem wydania opinii psychiatryczno-psychologicznej na temat stopnia uzależnienia oraz podjęcia decyzji o zastosowaniu obowiązku poddania się leczeniu odwykowemu.

W latach 2012-2014 przeprowadzono w punktach sprzedaży napojów alkoholowych 74 kontrole, wszystkie zgodnie z ustawą o wychowaniu w trzeźwości i przeciwdziałaniu alkoholizmowi.

W 2014 roku GKRPA w Ojrzeniu na terenie gminy we wszystkich szkołach realizowała programy profilaktyczne m.in.:

- Nie pal przy mnie proszę
  - Znajdź właściwe rozwiązanie
  - Trzymaj formę
  - Sygnał I
  - Sygnał II
- Program „Sygnał” z zakresu profilaktyki nadużywania substancji psychoaktywnych i uzależnienia Program realizował specjalista psychoterapii uzależnień zatrudniony w punkcie konsultacyjnym.
- Na terenie wszystkich szkół prowadzono działania m.in. profilaktyczno-edukacyjne z okazji „Dnia Rodziny”. Podczas spotkania uczestnicy otrzymali ulotki, broszury.
- sfinansowano wypoczynek letni w Zakopane dla dzieci z rodzin dysfunkcyjnych zamieszkałych na terenie gminy Ojrzeń. W czasie pobytu dzieci na koloniach został zrealizowany program profilaktyczny.

Celem działań profilaktycznych w szkołach było uświadomienie dzieciom:

- konsekwencji łamania norm i zakazów, oraz sięgania po środki i substancje, które mogą być szkodliwe,
- wykształcenie właściwej postawy wobec osób namawiających do spróbowania środków uzależniających,
- ukazanie perspektywy zdrowego stylu życia,



- ukazanie zagrożeń i konsekwencji wynikających z umiejętności odmawiania,
- wykształcenie właściwych postaw reagowanie wobec przemocy,
- ukazywanie alternatyw przemocy.

**GKRPA w ramach akcji profilaktyczno - edukacyjnych zakupiła i rozpowszechniła materiały edukacyjne (notatki, broszury, plakaty). Zakupione materiały, ulotki, broszury i plakaty zostały rozdysponowane w szkołach, bibliotece, GOPS, na terenie gminy oraz urzędzie.**

### **3.2.4. Niepełnosprawność**

Zgodnie z definicją sformułowaną przez Światową Organizację Zdrowia (WHO): „Osoba niepełnosprawna to osoba, u której istotne uszkodzenia i obniżenie sprawności funkcjonowania organizmu powodują uniemożliwienie, utrudnienie lub ograniczenie sprawnego funkcjonowania w społeczeństwie, biorąc pod uwagę takie czynniki jak płeć, wiek oraz czynniki zewnętrzne”.

Diagnoza tej grupy jest bardzo trudna, ponieważ brak jest pełnych danych w zakresie poszczególnych dysfunkcji. Osoby i rodziny dotknięte problemem niepełnosprawności nie mogą w pełni korzystać z dobrodziejstw życia społecznego z powodu barier architektonicznych i społecznych.

Problemami osób niepełnosprawnych z terenu naszej gminy zajmują się następujące jednostki:

- Powiatowe Centrum Pomocy Rodzinie,
- Gminny Ośrodek Pomocy Społecznej,
- Samodzielny Publiczny Zakład Opieki Zdrowotnej.



**Tabela 19. Zadania realizowane na rzecz osób niepełnosprawnych w latach 2012 – 2014 z terenu gminy Ojrzeń**

Diagnoza niepełnosprawności	LATA		
	2012	2013	2014
Świadczenia i usługi finansowane z powodu niepełnosprawności			
Ilość osób umieszczonych w DPS	0	0	0
Ilość osób umieszczonych w ŚDP	2	2	3
Ilość osób które otrzymały pomoc ze środków PFRON na likwidację barier architektonicznych w komunikowaniu się i technicznych	2	1	1
Ilość osób które korzystały z turnusów rehabilitacyjnych	1	----	----
Ilość osób które otrzymały dofinansowanie na zaopatrzenie w sprzęt rehabilitacyjny, przedmioty ortopedyczne i środki pomocnicze	23	22	24
Ilość osób które skorzystały z wydatków na instrumenty lub usługi rynku pracy	3	3	4
Ilość osób które otrzymały dofinansowanie na jednorazowe środki na podjęcie działalności	0	0	0

Źródło: Dane statystyczne z Powiatowego Centrum Pomocy Rodzinie w Ciechanowie.

Z danych zawartych w powyższej tabeli wynika, że liczba osób niepełnosprawnych korzystających z należnych im świadczeń i usług w latach 2012-2014 jest porównywalnie zbliżona.



**Tabela 20. Liczba osób z Gminy Ojrzeń, które w latach 2012 – 2014 zostały zaliczone do stopnia niepełnosprawności do celów nierentowych**

Przedział wiekowy	LATA					
	2012r.		2013r.		2014r.	
	kobiety	mężczyźni	kobiety	mężczyźni	kobiety	mężczyźni
Od 0 do 8	0	0	1	2	0	0
Od 8 do 16	0	1	1	0	0	2
Od 16 do 25	1	1	0	0	2	4
Powyżej 25	0	0	2	9	0	0

*Zródło: Dane statystyczne z Powiatowego Centrum Pomocy Rodzinie w Ciechanowie.*

Z powyższych danych wynika, że w latach 2012-2014 liczba osób zaliczonych do stopnia niepełnosprawności w wieku od 0-25 lat jest w każdym roku coraz większa. Niepełnosprawność może dotknąć osoby w różnym wieku dlatego jej występowanie w przedziałach wiekowych jest tak niejednorodne.

Osoby niepełnosprawne mają możliwość wzięcia udziału w Warsztatach Terapii Zajęciowej w Ciechanowie. Warsztaty są wyodrębnioną organizacyjnie i finansowo placówką, stwarzającą osobom niepełnosprawnym niezdolnym do podjęcia pracy możliwość rehabilitacji społecznej i zawodowej w zakresie pozyskania lub przywrócenia umiejętności niezbędnych do podjęcia zatrudnienia.

Realizacja celu, odbywa się przy zastosowaniu technik terapii zajęciowej, zmierzających do rozwijania:

- umiejętności wykonywania czynności życia codziennego oraz zaradności osobistej,
- psychofizycznych sprawności oraz podstawowych i specjalistycznych umiejętności zawodowych, umożliwiających uczestnictwo w szkoleniu zawodowym albo podjęcie pracy.

WTZ realizuje zadania w zakresie rehabilitacji społecznej i zawodowej, zmierzające do



ogólnego rozwoju i poprawy sprawności, niezbędnych do prowadzenia przez osobę niepełnosprawną niezależnego, samodzielnego i aktywnego życia - na miarę jej indywidualnych możliwości.

**Tabela 21. Liczba uczestników Warsztatów Terapii Zajęciowej oraz osób uczestniczących w grupach wsparcia w latach 2012 – 2014**

WTZ	LATA					
	2012r.		2013r.		2014r.	
	kobiety	mężczyźni	kobiety	mężczyźni	kobiety	mężczyźni
Liczba uczestników	3	0	3	0	3	0
<b>Razem</b>	3		3		0	

Źródło: Powiatowe Centrum Pomocy Rodzinie w Ciechanowie.

**Tabela 22. Procentowy udział uczestników w latach 2012 – 2014 w Gminie Ojrzeń w stosunku do gmin powiatu ciechanowskiego**

WTZ	LATA					
	2012r.		2013r.		2014r.	
	osoby	(%)	osoby	(%)	osoby	(%)
Gmina Ojrzeń	3	10	3	10	3	10
Powiat Ciechanów	30	100	30	100	30	100

Źródło: Powiatowe Centrum Pomocy Rodzinie w Ciechanowie.

Jak wynika z przedstawionej tabeli liczba uczestników WTZ w poszczególnych latach nie ulega zmianie. Co roku udział w zajęciach bierze ta sama liczba osób ze względu na ograniczone miejsca oraz miejsca.



### 3.2.5 Przemoc w rodzinie

Przemoc rozumiana jest jako akt godzący w wolność osobistą jednostki i zmuszenie jej do zachowań niezgodnych z własną wolą. Przenosi się ona na grunt rodzinny i jest w nim zjawiskiem spotykanym niezwykle często. Przemoc nie jest zależna od takich czynników, jak: kultura, środowisko, wyznanie, wykształcenie, poziom intelektualny czy też przynależność do grup społecznych. Przemoc w rodzinie jest zjawiskiem niezwykle destrukcyjnym, zachowaniem poniżającym jednostkę, powodującym obrażenia w sferze fizycznej i psychicznej, a także naruszającym prawo.

Na terenie Gminy Ojrzeń funkcjonuje Zespół Interdyscyplinarny do spraw Przeciwdziałania Przemocy w Rodzinie. Działa on na mocy:

- ustawy z dnia 10 czerwca 2010r. o zmianie ustawy o przeciwdziałaniu przemocy w rodzinie oraz niektórych innych ustaw (Dz. U. z dnia 13 lipca 2010 r. z późn. zm.),
- Zarządzenia Wójta Gminy Ojrzeń z dnia 27 kwietnia 2011r. w sprawie powołania Gminnego Zespołu Interdyscyplinarnego do spraw Przeciwdziałania Przemocy w Rodzinie w Gminie Ojrzeń.

W skład Zespołu Interdyscyplinarnego wchodzi przedstawiciele policji, pomocy społecznej, oświaty, ochrony zdrowia i organizacji pozarządowej.

Zadaniem Zespołu Interdyscyplinarnego jest integrowanie i koordynowanie działań podmiotów oraz specjalistów w zakresie przeciwdziałania przemocy w rodzinie, poprzez:

- diagnozowanie problemu przemocy w rodzinie,
- podejmowanie działań w środowisku zagrożonym przemocą w rodzinie, mających na celu przeciwdziałanie temu zjawisku,
- inicjowanie interwencji w środowisku dotkniętym przemocą w rodzinie,
- rozpowszechnianie informacji o instytucjach, osobach i możliwościach udzielania pomocy w środowisku lokalnym,
- inicjowanie działań w stosunku do osób stosujących przemoc w rodzinie.



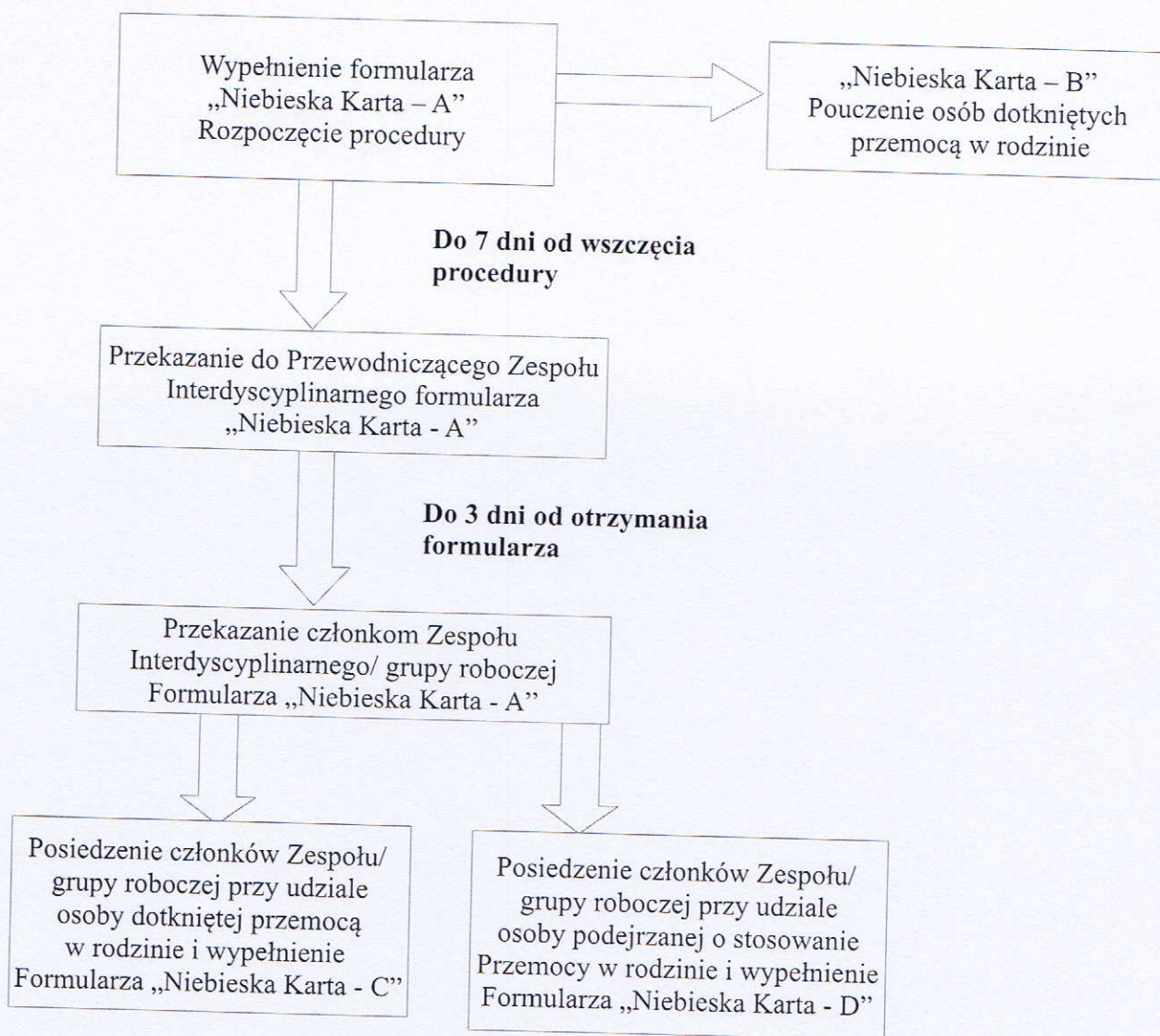
Zespół Interdyscyplinarny to grupa specjalistów z różnych instytucji, łącząca swoją wiedzę, umiejętności oraz możliwości wynikające z instytucji, którą reprezentują, podejmująca współpracę i skoordynowane działania mające na celu niesienie pomocy osobom krzywdzonym oraz przeciwdziałanie zjawisku przemocy na terenie gminy Ojrzeń. Członkowie Zespołu Interdyscyplinarnego działają na podstawie wyżej wymienionych aktów prawnych oraz porozumień zawartych między Wójtem Gminy Ojrzeń a podmiotami, których przedstawiciele wchodzi w skład Zespołu. Członkowie Zespołu wykonują zadania w ramach obowiązków zawodowych i służbowych lub społecznie.

Porozumienie stanowi jednocześnie formę zobowiązania do zapewnienia i stworzenia możliwości, udziału w posiedzeniach i pracach zespołu lub grup roboczych wytypowanych przedstawicieli.

Posiedzenia Zespołu Interdyscyplinarnego odbywają się średnio raz na kwartał, a na spotkania zapraszani są goście, dzielący się dobrymi praktykami w obszarze przeciwdziałania przemocy domowej i profilaktyki zachowań ryzykownych. Podczas posiedzeń Zespołu Interdyscyplinarnego omawiano problemy zjawiska przemocy w rodzinie występujące w jednostkach reprezentowanych przez członków Zespołu. Podejmowano działania wynikające z procedury Niebieskiej Karty, ustalono plany działań w indywidualnych przypadkach.



*Schemat nr 1. Realizacja procedury „Niebieska Karta” - koordynacyjna funkcja  
Zespołu Interdyscyplinarnego*



*Źródło: opracowania własne Gminnego Ośrodka Pomocy Społecznej w Ojrzeńcu*



## ZJAWISKO PRZEMOCY DOMOWEJ W LICZBACH

Precyzyjne określenie rozmiarów przemocy w rodzinie jest niezwykle skomplikowane. Korzystając jednak z dostępnych źródeł informacji, takich jak: statystyki Policji czy też dane zbierane przez Gminny Ośrodek Pomocy Społecznej w Ojrzeniu – organ udzielający pomocy ofiarom przemocy w rodzinie, można starać się oszacować skalę tego zjawiska.

**Tabela 23. Liczba realizowanych procedur „Niebieska Karta” przez funkcjonariuszy Komendy Powiatowej Policji w Ciechanowie w latach 2012 – 2014r.**

	2012r.	2013r.	2014r.
<b>Teren gminy Ojrzeń</b>	8	5	9

Źródło: opracowanie własne – dane Gminnego Ośrodka Pomocy Społecznej w Ojrzeniu

**Tabela 24. Liczba wypełnionych formularzy „Niebieska Karta – A” przez pracowników socjalnych Gminnego Ośrodka Pomocy Społecznej w Ojrzeniu**

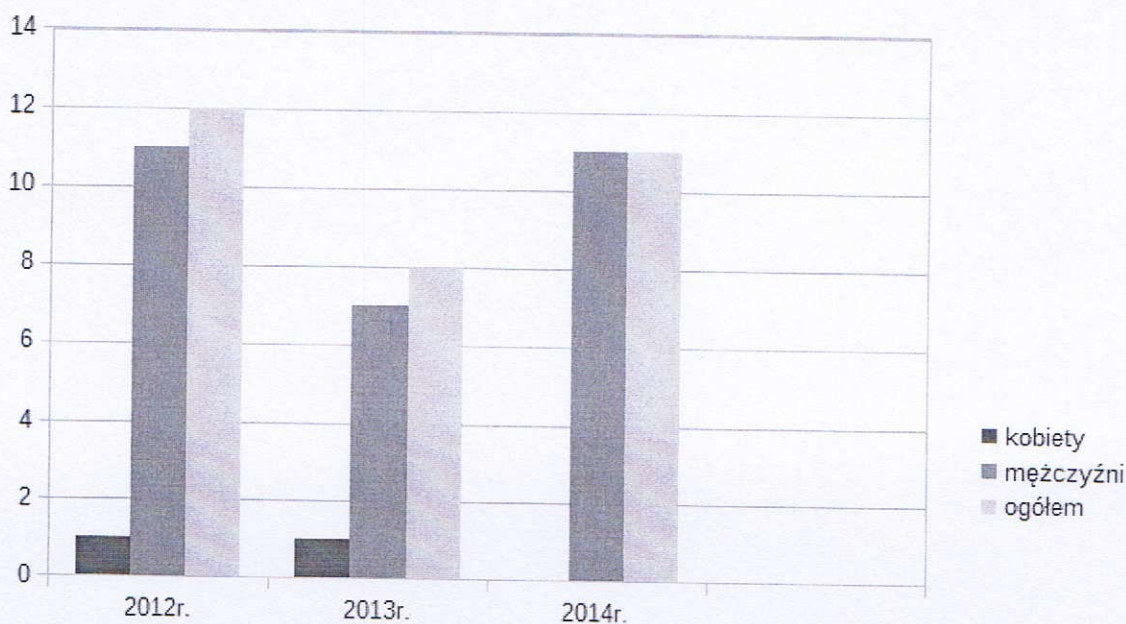
	2012r.	2013r.	2014r.
<b>Teren gminy Ojrzeń</b>	4	3	2

Źródło: opracowanie własne – dane Gminnego Ośrodka Pomocy Społecznej w Ojrzeniu

Powyższe zestawienie danych obrazuje znaczny wzrost odnotowanej przemocy domowej przez funkcjonariuszy Komendy Powiatowej Policji w Ciechanowie. Zmalał jednak wskaźnik odnotowania przemocy w rodzinie przez pracowników Gminnego Ośrodka Pomocy Społecznej w Ojrzeniu. Istotne znaczenie może mieć bezpośredni udział Policji w interwencjach domowych związanych z przemocą.



**Wykres 2. Zestawienie liczby sprawców przemocy domowej, z podziałem na płeć, odnotowanych w okresie od 2012 roku do 2014 roku na terenie Gminy Ojrzeń w ramach realizacji procedury „Niebieskie Karty”**



Źródło: opracowania własne Gminnego Ośrodka Pomocy Społecznej w Ojrzeńiu

Powyższy wykres dotyczący liczby sprawców przemocy w rodzinie wskazuje, iż znaczną większość stanowią mężczyźni. Jak podają dane Zespołu Interdyscyplinarnego do spraw Przeciwdziałania Przemocy w Rodzinie, mężczyźni Ci wywodzą się z grupy wiekowej w latach 18 – 67 r. ż.

Na przełomie lat 2012 – 2014r. Przewodniczący Zespołu Interdyscyplinarnego do spraw Przeciwdziałania Przemocy w Rodzinie powołał 34 grupy robocze, w skład których wchodziłi zawsze przedstawiciele jednostek organizacyjnych pomocy społecznej i Policji. Często na spotkanie grupy roboczej pojawiali się członkowie Gminnej Komisji Rozwiązywania Problemów Alkoholowych. W przypadkach powołania grupy roboczej do pracy z rodzinami, w których skład wchodziły dzieci w wieku szkolnym wśród członków grupy roboczej był przedstawiciel oświaty, w kilku przypadkach była także pielęgniarka środowiskowa.



**Tabela 25. Zestawienie danych dotyczących procedury „Niebieska Karta” w okresie od 2012 roku do 2014 roku na terenie gminy Ojrzeń**

	2012r.	2013r.	2014r.
<b>Liczba powołanych grup roboczych</b>	12	9	13
<b>Liczba prowadzonych procedur „Niebieska Karta” roku poprzedniego</b>	5	7	5
<b>Liczba wypełnionych formularzy „Niebieska Karta” przekazanych do Przewodniczącego Zespołu Interdyscyplinarnego ds. Przeciwdziałania Przemocy w Rodzinie w gminie Ojrzeń - ogółem</b>	12	8	11
W tym wypełniony przez przedstawiciela:			
• Jednostki organizacyjnej pomocy społecznej	4	3	2
• policji	8	5	9
• Gminnej komisji rozwiązywania problemów alkoholowych	0	0	0
• oświaty	0	0	0
• Ochrony zdrowia	0	0	0
<b>Liczba zakończonych procedur „Niebieska Karta”</b>	3	3	13

*Źródło: opracowanie własne Zespołu Interdyscyplinarnego ds. Przeciwdziałania Przemocy w Rodzinie w Ojrzeniu*

Najczęstszym powodem zakończenia procedury „Niebieska Karta” było ustanie przemocy w rodzinie i uzasadnione przypuszczenie o zaprzestaniu dalszego jej stosowania. Pracownicy socjalni Gminnego Ośrodka Pomocy Społecznej w Ojrzeniu systematycznie monitorują sytuację rodzin, w których zakończono procedurę „Niebieska Karta”, jak również tych, w których procedura ta jest ciągle aktywna.



## 4. BEZROBOCIE

Według danych Głównego Urzędu Statystycznego na koniec 2014 roku zarejestrowanych były 272 osoby jako bezrobotne z terenu gminy Ojrzeń i jest to liczba niższa niż w porównywalnych latach 2013 i 2012.

*Tabela 26. Liczba osób bezrobotnych i stopa bezrobocia na terenie gminy Ojrzeń w porównaniu do powiatu ciechanowskiego, województwa mazowieckiego i Polski w latach 2012 – 2014.*

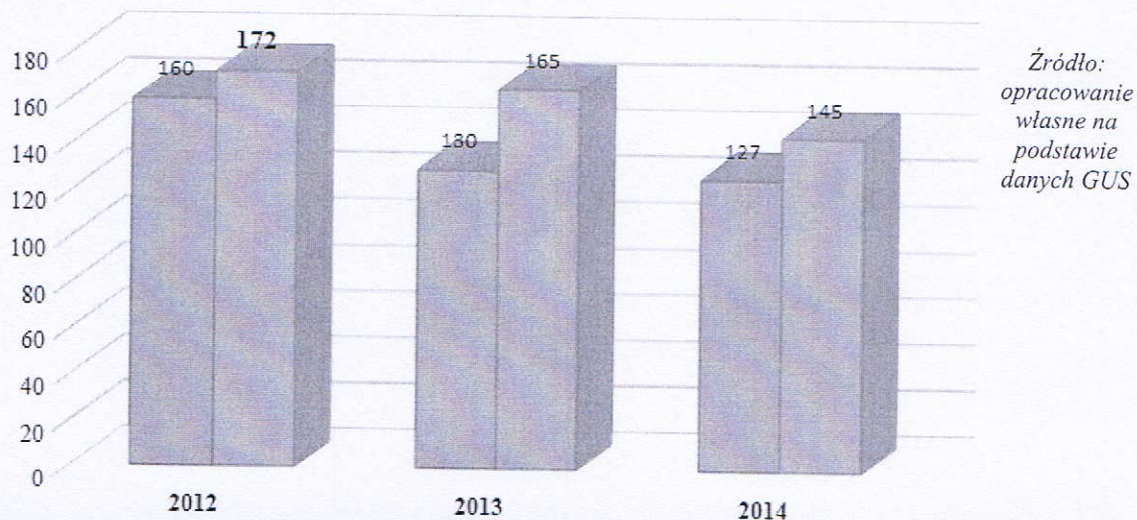
Lp.	Lata	Liczba bezrobotnych		Stopa bezrobocia ( % )		
		Gmina Ojrzeń	Powiat Ciechanowski	Powiat Ciechanowski	Województwo Mazowieckie	Kraj
		Ogółem	Ogółem			
1	2012	332	5792	17,3	10,7	13,4
2	2013	295	5912	17,4	11,1	13,4
3	2014	272	5362	15,9	9,6	11,4

*Źródło: Główny Urząd Statystyczny.*

Jak widać w powyższej tabeli liczba osób w gminie Ojrzeń w ostatnich latach ma tendencję malejącą. Natomiast liczba osób bezrobotnych w Powiecie Ciechanowskim utrzymuje się na podobnym poziomie. Jednak stopa bezrobocia jest sporo większa w porównaniu ze stopa bezrobocia w województwie mazowieckim oraz kraju. W powyższej tabeli nie uwzględniono stopy bezrobocia dla gminy Ojrzeń, gdyż uprawnionym organem do obliczania stopy bezrobocia jest jedynie GUS. GUS nie oblicza stopy bezrobocia dla gmin, a jedynie dla powiatów, województw i kraju. Duży wpływ na bezrobocie ma panujący klimat, który stopniowo z roku na rok się ociepla, nieodmiennie jest on związany z wykonywaniem prac sezonowych oraz remontowo-budowlanych. Przy dodatnich temperaturach w zimie jest możliwość ciągłej pracy na świeżym powietrzu, np. prace budowlane wobec czego osób bezrobotnych jest mniej.



*Wykres 3. Charakterystyka osób bezrobotnych ze względu na płeć w gminie Ojrzeń w latach 2012-2014*



Analizując powyższe dane widzimy, że mężczyźni bezrobotni w gminie Ojrzeń stanowią większość. Liczba kobiet bezrobotnych jest mniejsza z powodu mniejszego udziału kobiet w liczbie ogólnego społeczeństwa z terenu gminy. Jednak to również kobiety częściej podejmują prace sezonowe, np. przy zbiorze truskawek, borówek, jagód. Mężczyźni bardzo często podejmują się prac w tzw. szarej strefie, nie wyrejestrowując się z Urzędu Pracy z powodu opłacanych świadczeń zdrowotnych.

Powiatowy Urząd Pracy w Ciechanowie udziela pomocy osobom pozostającym bez pracy poprzez realizację celów polityki społecznej w zakresie tworzenia miejsc pracy i ograniczenia bezrobocia, w szczególności poprzez: prace interwencyjne, staże, zatrudnienie wspierane, prace społecznie użyteczne, refundację wyposażenia lub doposażenia stanowisk pracy, jednorazowe środki na podjęcie działalności gospodarczej, szkolenia bezrobotnych, roboty publiczne i inne.



Sytuacja klientów pomocy społecznej, którzy borykają się z problemem bezrobocia jest na bieżąco monitorowana przez pracowników socjalnych. Oprócz całego wachlarza pomocy finansowej i rzeczowej osoby te mogą skorzystać również z prac społecznie użytecznych.

## **4.1 Prace społecznie użyteczne**

Prace społecznie użyteczne to instrument rynku pracy skierowany do osób bezrobotnych. Organizowane są one przez gminę w jednostkach organizacyjnych pomocy społecznej, organizacjach lub instytucjach statutowo zajmujących się pomocą charytatywną lub działalnością na rzecz społeczności lokalnej.

Gmina sporządza do dnia 31 stycznia każdego roku roczny plan potrzeb w zakresie wykonywania prac społecznie użytecznych i przesyła go właściwemu miejscowo staroście i dyrektorowi ośrodka pomocy społecznej. Plan ten określa w szczególności:

- rodzaje prac społecznie użytecznych,
- liczbę godzin wykonywania prac społecznie użytecznych,
- liczbę bezrobotnych bez prawa do zasiłku dla bezrobotnych korzystających ze świadczeń z pomocy społecznej, którzy mogą być skierowani do wykonywania prac społecznie użytecznych.

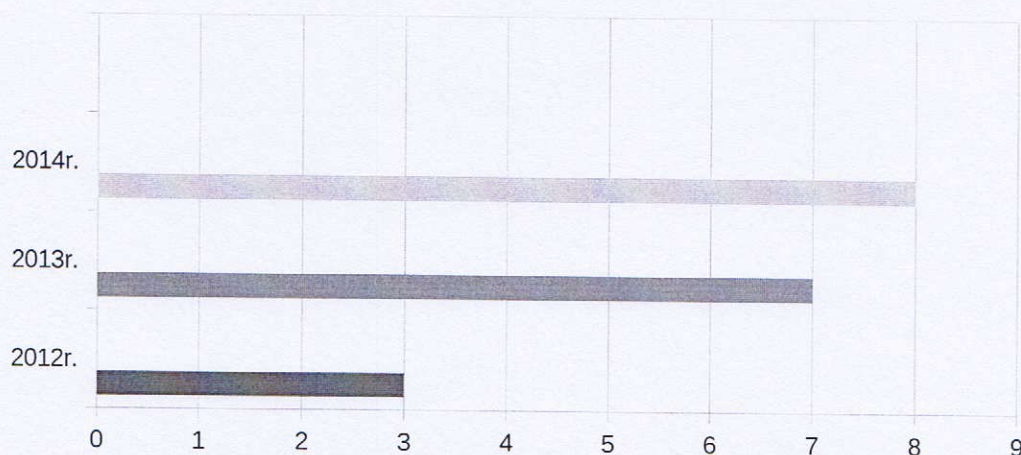
Na prace społecznie użyteczne mogą zostać skierowane osoby bezrobotne bez prawa do zasiłku, korzystające jednocześnie ze świadczeń z pomocy społecznej ale również osoby, które w wyniku skierowania powiatowego urzędu pracy uczestniczą w kontrakcie socjalnym, indywidualnym programie usamodzielniania, lokalnym programie pomocy społecznej lub w indywidualnym programie zatrudnienia socjalnego. Przyznanie wsparcia jest uzależnione od profilu pomocy, który zostanie ustalony w wyniku analizy sytuacji i szans na rynku pracy kandydata na prace społecznie użyteczne oraz



indywidualnego planu działania ustalonego z doradcą w urzędzie. Prace mogą być wykonywane na terenie gminy, w której bezrobotny zamieszkuje lub przebywa w wymiarze do 10 godzin tygodniowo. W tym czasie osoby te zdobywają nowe doświadczenia i umiejętności zawodowe. Za swoją pracę otrzymują świadczenie w określonej wysokości, która podlega waloryzacji. Osoby zatrudnione na zasadzie prac społecznie użytecznych nadal posiadają status osoby bezrobotnej.

Gminny Ośrodek Pomocy Społecznej w Ojrzeniu także zatrudnia osoby na prace społecznie użyteczne. Są to zarówno kobiety, jak i mężczyźni którym ciężko jest wejść na rynek pracy, jednakże bardzo dobrze radzą sobie z zadaniami zlecanymi przez Urząd Gminy Ojrzeń. Jest to dla nich szansa na zdobycie nowych umiejętności, które dadzą im możliwość w późniejszym czasie znalezienia właściwej pracy zarobkowej.

**Wykres 4. Osoby zatrudnione w ramach prac społecznie użytecznych z terenu gminy Ojrzeń w latach 2012 – 2014.**



Źródło: Opracowanie własne na podstawie danych Gminnego Ośrodka Pomocy Społecznej w Ojrzeniu.

Powyższy wykres dokładnie obrazuje jak na przełomie lat 2012-2014 systematycznie wzrastała liczba osób zatrudnianych w ramach prac społecznie użytecznych. Na terenie Gminy Ojrzeń nie brakuje chętnych do pracy na tych zasadach. Mieszkańcy czerpią z nich wiele korzyści, od otwarcia na nowe możliwości pracy, po



zdobywanie różnorodnych kontaktów, możliwości usamodzielnienia oraz kontaktów z innymi ludźmi. W kolejnych latach na terenie gminy Ojrzeń będzie trwała kontynuacja zatrudnień do prac społecznie użytecznych.

## 5. OCHRONA ZDROWIA

Na terenie gminy Ojrzeń obsługę ludności w zakresie podstawowej opieki zdrowotnej zapewniają:

- Niepubliczny Zakład Opieki Zdrowotnej „SANALEX”,
- Gabinet Stomatologiczny,
- Apteka

*Tabela 27. Liczba lekarzy i personelu medycznego, obsługująca mieszkańców gminy Ojrzeń.*

Personel medyczny	Liczba
Lekarze	2
Lekarze stomatolodzy	1
Pielęgniarki	4

*Źródło: Opracowania własne na podstawie danych z Urzędu Gminy w Ojrzeniu*

Liczba personelu medycznego nie zmienia się od kilku lat, bowiem z dotychczasowych doświadczeń wynika, iż baza medyczna w zakresie podstawowej opieki zdrowotnej jest na wystarczającym poziomie i zaspokaja w potrzeby mieszkańców gminy Ojrzeń. Pacjenci nie mają problemów w kontakcie z lekarzami, ponieważ w celu wykonania badań specjalistycznych czy też specjalistycznego leczenia korzystają z usług lekarzy poza granicami gminy – przeważnie w pobliskim Ciechanowie gdzie zlokalizowany jest duży szpital pełniący funkcję szpitala



wojewódzkiego oraz kilku przychodniach opieki zdrowotnej. W miejscowości Ojrzeń funkcjonuje również gabinet stomatologiczny oraz apteka.

## 6. KULTURA

Gmina Ojrzeń nie posiada gminnego ośrodka kultury, dlatego działania związane z upowszechnianiem kultury na terenie gminy spoczywają głównie na Gminnej Bibliotece Publicznej w Ojrzeniu oraz szkołach. Praktycznie cała ludność zamieszkująca gminę, obsługiwana jest przez jeden punkt biblioteczny.

*Tabela 28. Struktura działalności Gminnej Biblioteki Publicznej w Ojrzeniu w latach 2012 – 2014*

	Zbiory biblioteczne		Zakup książek		Czytelnicy		Wypożyczenia do domu	
	Liczba woluminów	Woluminy na 100 mieszk.	Zakup książek	Zakup na 100 mieszk.	Liczba czytelników	Czytelnicy na 100 mieszkańców	Liczba wypożyczeń	Wypożyczeń na 100 mieszkańców
<b>2012r.</b>	15535	352	438	9,9	630	14,3	11953	271
<b>2013r.</b>	14769	336	526	12,0	635	14,5	10484	239
<b>2014r.</b>	14416	328	446	10,2	634	14,4	10748	245

Źródło: Gminna Biblioteka Publiczna w Ojrzeniu.

Z powyższego zestawienia wynika, iż ilość czytelników na przestrzeni lat nie uległa większej zmianie. Natomiast liczba wypożyczeń znacznie zmalała. Posiadane zbiory woluminów kształtują się także na pozycji malejącej, jednak nie zauważa się tu



niepokojących spadków. Gminna Biblioteka Publiczna w Ojrzeniu nadal zakupuje duże ilości książek, co świadczy o trosce w dostarczaniu nowych pozycji do księgozbioru. Nowe zakupy powodują, że utrzymuje się ciągle wysoka liczba czytelników.

W Gminnej Bibliotece Publicznej w Ojrzeniu prowadzona jest również działalność promocyjna. Książkę promuje się poprzez wystawy tematyczne, gazetki ścienne, lekcje biblioteczne, gazetki i wystawy związane z ekranizacjami literackimi, wieczory literackie, pogadanki dla dzieci. Organizowane są również spotkania z lokalnymi twórcami.

Dodatkowo na terenie Gminy Ojrzeń działa Koło Gospodyń Wiejskich w Kraszewie, Ojrzeniu oraz Młocku. W gminie odbywają się liczne imprezy kulturalne m. in. występy zespołów ludowych. Organizowane są dożynki gminno- parafialne oraz festyny i imprezy sportowe, z których najpopularniejszym jest bieg przełajowy Paryż - Ojrzeń – Kraków.

W tym miejscu należy podkreślić, iż wobec braku scentralizowanego ośrodka kultury na poziomie gminy Ojrzeń, oprócz GBP rolę animatora kultury wypełniają także szkoły. Szkoły jawią się, więc jako ośrodki kultury, które z konieczności przejmują na siebie rolę szerzenia kultury w gminie Ojrzeń poprzez organizację, różnych akcji i imprez okolicznościowych. Ponadto szkoły prowadzą koła zainteresowań, często są to zajęcia o charakterze ponadprogramowym i pozaszkolnym m. in.:

1. W szkołach podstawowych i gimnazjach działają:
  - koła fizyczno - informatyczne,
  - wychowanie komunikacyjne.
2. Zajęcia pozalekcyjne na terenie szkół gminy Ojrzeń:
  - koła plastyczne,
  - koła ekologiczne,
  - koła matematyczne,
  - informatyczne,



- aerobik,
- kursy językowe dla początkujących,
- letnie i zimowe obozy sportowe,
- kurs tańca towarzyskiego,
- zajęcia gimnastyki korekcyjnej,
- koła teatralne i polonistyczne,
- Szkoły organizują również dla dzieci wycieczki krajoznawczo - turystyczne.

Na terenie gminy Ojrzeń kultura masowa szerzona jest także przez sport. Organizowanych jest wiele imprez sportowych, np. turnieje piłki nożnej, koszykowej, działają przyszkolne hale sportowe dostępne nie tylko dla uczniów, ale dla wszystkich mieszkańców gminy w godzinach popołudniowych. W zakresie aktywności sportowej w gminie, należy zwrócić uwagę na fakt istnienia drużyny piłki nożnej „Tęcza Ojrzeń”, która od kilku lat toczy rozgrywki z coraz lepszymi wynikami, czego efektem jest obecny awans do rozgrywek szczebla okręgowego.

Na terenie gminy brak jest stałego kina. Najbliższe kino zlokalizowane jest w mieście powiatowym Ciechanowie – z kolei do teatru jest już znacznie dalej – najbliższe znajdują się w Warszawie.



## 7. OŚWIATA

Bazę edukacyjną na terenie Gminy Ojrzeń stanowią 3 szkoły podstawowe: w Kraszewie, Młocku i Ojrzeniu oraz 2 gimnazja w Kraszewie i Młocku wraz z zapleczem sportowo-rekreacyjnym m.in. halą sportową w Ojrzeniu, kompleksem boisk typu orlik oraz pełnowymiarowym boiskiem do piłki nożnej ze sztuczną nawierzchnią i oświetleniem w Kraszewie. Brak jest szkół średnich, które leżą w gestii powiatu. Łącznie do wszystkich typów szkół w 2014 roku uczęszczało 538 uczniów z tego 97 to dzieci w wieku przedszkolnym.

Liczbę uczniów w placówkach oświatowych na przestrzeni lat 2012 – 2014 przedstawia poniższa tabela.

*Tabela 29. Liczba uczniów na przestrzeni lat 2012 – 2014.*

<b>Rok szkolny</b>	<b>2011/2012</b>	<b>2012/2013</b>	<b>2013/2014</b>
Szkoła Podstawowa w Ojrzeniu	114	98	108
Zespół Szkół w Kraszewie	192	192	195
Zespół Szkół w Młocku	190	184	217
<b>Razem</b>	<b>496</b>	<b>474</b>	<b>520</b>

*Źródło: Opracowania własne na podstawie danych z Urzędu Gminy w Ojrzeniu*

Powyższe dane przedstawiają systematyczny wzrost liczby uczniów jedynie w Zespole Szkół w Kraszewie. Pozostałe szkoły odnotowały spadek w roku szkolnym 2012/2013. Ogółem można przyjąć tendencję wzrostową w roku szkolnym 2013/2014 we wszystkich typach szkół. Natomiast w porównaniu z latami ubiegłymi ilość dzieci w szkołach maleje z uwagi na niski przyrost naturalny.

Podstawowe dane dotyczące charakterystyki szkół podstawowych i gimnazjów leżących w gestii władz gminnych przedstawia tabela 30.



*Tabela 30. Liczba uczniów, nauczycieli i oddziałów w poszczególnych szkołach w 2014 roku.*

Szkoła	Liczba uczniów	Liczba oddziałów	Liczba nauczycieli
Szkoła Podstawowa w Kraszewie	110	7	14
Szkoła Podstawowa w Młocku	150	9	14
Szkoła Podstawowa w Ojrzeniu	136	8	15
<b>Razem szkoły podstawowe</b>	<b>396</b>	<b>24</b>	<b>43</b>
Gimnazjum w Kraszewie	82	5	12
Gimnazjum w Młocku	60	3	11
<b>Razem gimnazja</b>	<b>142</b>	<b>8</b>	<b>23</b>
<b>Ogółem</b>	<b>538</b>	<b>32</b>	<b>66</b>

*Źródło: Opracowania własne na podstawie danych z Urzędu Gminy w Ojrzeniu*

Oddziały i liczbę dzieci uczęszczających na wychowanie przedszkolne obrazuje tabela 31.



*Tabela 31. Wychowanie przedszkolne*

<b>Wyszczególnienie</b>	<b>Liczba dzieci 2012</b>	<b>Liczba dzieci 2013</b>	<b>Liczba dzieci 2014</b>
Oddział „0” przy ZS w Młocku	25	25	28
Oddział „0” przy ZS w Kraszewie	14	16	23
Oddział „0” przy ZPO w Ojrzeniu	29	32	46
<b>Razem</b>	<b>68</b>	<b>73</b>	<b>97</b>

*Źródło: Opracowania własne na podstawie danych z Urzędu Gminy w Ojrzeniu*

Z powyższych danych wynika, w Gminie Ojrzeń na jednego nauczyciela w szkołach podstawowych i gimnazjach ogółem przypada 8 uczniów. Na jeden oddział w szkołach podstawowych i gimnazjach ogółem przypada średnio nieco ponad 16 uczniów na oddział. Wskaźniki pod tym względem kształtują się korzystnie dla gminy. Teoretycznie daje to szansę na lepszy kontakt ucznia z nauczycielem. Powoduje staranniejsze i na wyższym poziomie nauczanie.

Szkoły średnie, w których podejmują dalszą edukację mieszkańcy gminy Ojrzeń usytuowane są przeważnie w okolicznych miastach – większość młodzieży uczy się w Ciechanowie i Płońsku. Sporadyczne są wypadki edukacji w innych miejscowościach. Zapewniają one wykształcenie zawodowe, średnie techniczne, oraz w przypadku liceów stanowią bazę do dalszej edukacji. Należy tu wspomnieć o szkole rolniczej w Gołotczyźnie ( gmina Sońsk) – szkole z dużymi tradycjami, a biorąc pod uwagę charakter gminy – wybitnie rolniczy, oraz wejście Polski do Unii Europejskiej, a co z tym związane, konieczność unowocześnienia i zmodernizowania produkcji rolnej, placówka ta może odegrać dużą rolę, nie tylko edukacyjną dla mieszkańców gminy Ojrzeń. Ze względu na to, iż placówki o charakterze szkół średnich leżą w gestii władz powiatowych trudne jest ich modelowanie na poziomie gminnej strategii – wpływ na



kierunki ich rozwoju będzie zaledwie pośredni.

## 8. SYTUACJA OSÓB STARSZYCH

O tym, że starość jest nieunikniona wie każdy z nas, starzejemy się wszyscy. Starość przebiega w różny sposób, ma różne oblicza. Starzenie się ludności oznacza – zgodnie ze stosowaną w demografii definicją – zwiększanie odsetka osób starszych przy jednoczesnym zmniejszaniu odsetka dzieci.

Istnieje wiele miar i klasyfikacji stopnia zaawansowania starzenia populacji takich, jak struktura ludności w podziale na biologiczne grupy wieku, udział ludności w wieku 65 lat i więcej w populacji ogółem czy mediana wieku ludności. Relacje ilościowe między podstawowymi grupami wieku ludności (0-14 lat – „dzieci”, 15-64 lat – „dorośli”, 65 lat i więcej – „starsi”) pozwalają określić istniejące w społeczeństwie relacje międzypokoleniowe oraz ocenić poziom starości demograficznej.

*Tabela 32. Starość w danych demograficznych na terenie Gminy Ojrzeń*

Wiek	2012 r.		2013 r.		2014 r.	
	liczba bezwzględna	% ogółu	Liczba bezwzględna	% ogółu	Liczba bezwzględna	% ogółu
60-69 lat	398	19,03 %	426	19,21%	445	19,37%
70 lat i więcej	441		416		403	
Ogółem	839		842		848	

*Źródło: Opracowanie własne na podstawie danych z Urzędu Gminy w Ojrzeń*

Wyznacznikiem starości demograficznej (inaczej społecznej) są zauważalne zmiany dokonujące się w strukturze wieku ludności, a polegające na wzroście udziału ludzi starych w ogólnej liczbie ludności. Proces ten spowodowany jest z jednej strony stopniowym wydłużaniem przeciętnej długości życia (przez co okresu starości dożywają coraz większe grupy ludzi- jest to tzw. starzenie się od góry piramidy wieku ludności), z drugiej natomiast spadkiem dzietności (przez co zwiększa się udział osób starych



względem młodszych generacji- jest to tzw. starzenie się od dołu piramidy wieku ludności).

Według terminologii ONZ starzenie społeczeństwa zaczyna się, gdy udział ludności w wieku powyżej 65 lat przekroczy 7% ogółu. Przekroczenie 10% wskaźnika oznacza zaawansowaną starość demograficzną. Jak widać w tabeli powyżej liczba osób powyżej 60 roku życia z roku na rok się zwiększa, świadczy to o tym iż ludność ma tendencję społeczeństwa starzejącego się.

Starzenie się ludności ma swoje konsekwencje. Są to nie tylko konsekwencje demograficzne, ale także kulturowe i społeczne. Do konsekwencji kulturowych zalicza się głównie udział ludzi starszych w życiu całego społeczeństwa. Ludzie starsi nie zajmujący się pracą zawodową chętnie rozwijają swoje zainteresowania turystyczne, hobbystyczne, kulturalne, edukacyjne, które na terenie Gminy Ojrzeń realizują w ramach uczestniczenia w spotkaniach Koła Gospodyń Wiejskich, a także członkostwa w Związku Emerytów i Rencistów, jak również członkostwie w Związku Kombatantów.

Konsekwencje socjalne starzenia się ludności to większe zapotrzebowanie na usługi opiekuńcze, socjalne. Należy zaznaczyć, iż na terenie Gminy Ojrzeń nie są realizowane specjalistyczne usługi opiekuńcze. Osoby prywatne same zatrudniają opiekunów dla osób starszych lub przewlekle chorych i same dokonują odpłatności za ich pracę.

Formalne wsparcie świadczone w miejscu zamieszkania seniora nie zawsze okazuje się wystarczające i wymagane jest zapewnienie stałej opieki w postaci pobytu w domu pomocy społecznej. Należy zauważyć, iż z uwagi na konieczność ponoszenia odpłatności przez osobę, rodzinę i gminę za mieszkańca przebywającego w domu pomocy społecznej, lista osób kierowanych do placówek stacjonarnych jest znacznie mniejsza od istniejących potrzeb. W gminie Ojrzeń w latach 2012 – 2014 nikt nie został skierowany do zamieszkania w Domu Pomocy Społecznej.



## 9. PRZESTĘPCZOŚĆ

Przestępczość – jest to zbiór czynów zabronionych ustawowo pod groźbą kary, a popełnionych na obszarze danej jednostki terytorialnej. Przestępczość jest zjawiskiem społecznym. Charakteryzuje się następującymi cechami:

- stanowi zagrożenie dla obowiązującego porządku prawnego,
- wyraża się we wzroście liczby osób, które popełniły przestępstwa w stosunku do ogółu ludności.

Wyróżnić można kilka czynników wpływających na zjawisko przestępczości. Zalicza się do nich gęstość zaludnienia, udział kobiet i nieletnich w ogólnej liczbie ludności, a także poziom urbanizacji, bezrobocie, ubóstwo, poziom zamożności oraz warunki życia ludności.

*Tabela 33. Zestawienie przestępstw popełnionych na obszarze Gminy Ojrzeń*

Przestępstwa	2012	2013	2014
Liczba przestępstw ogółem	63	78	81
Przestępstwa drogowe	32	46	58
Kradzież z włamaniem	13	13	10
Rozboje, wymuszenia	---	---	2
Przestępstwa narkotykowe	---	2	2
Kradzieże	18	17	9

*Źródło: Dane KPP w Ciechanowie*

Z danych zawartych z powyższej tabeli wynika, że ogólna liczba przestępstw w roku 2014 jest wyższa niż w latach ubiegłych. Wyraźny wzrost nastąpił w przypadku



przestępstw drogowych, liczba tych przestępstw wrosła o 12 w roku 2014 w porównaniu do ubiegłego roku. Na podstawie danych Wojewódzkiej Komendy Policji w Ciechanowie wśród najczęściej wymienianych przyczyn zaistnienia wypadków drogowych powodowanych winą kierujących pojazdami znajdują się m. in.:

- nieudzielanie pierwszeństwa przejazdu,
- niedostosowanie prędkości do warunków ruchu,
- nieprawidłowe przejeżdżanie przejść dla pieszych,
- nieprawidłowe wykonywanie manewrów: wyprzedzania, omijania, wymijania.

Odnotowano o 8 kradzieży mniej niż w roku 2013, minimalny spadek zaobserwować można również w przypadku kradzieży z włamaniem. Jednak w 2014 roku wystąpiły takie przestępstwa jak: rozboje, wymuszenia, przestępstwa narkotykowe.

Wykroczenie – jest czyn społecznie szkodliwy, zabroniony przez ustawę obowiązującą w czasie jego popełnienia pod groźbą kary aresztu, ograniczenia wolności, grzywny do 5.000 złotych lub nagany. Nie popełnia wykroczenia sprawca czynu zabronionego, jeżeli nie można mu przypisać winy w czasie czynu.

**Tabela 34. Zestawienie wykroczeń popełnionych na obszarze Gminy Ojrzeń**

Wykroczenia	2012	2013	2014
Liczba wykroczeń ogółem	4	4	10
Wykroczenie przeciwko porządkowi i spokojowi publicznemu	---	---	---
Wykroczenie przeciwko osobie	---	---	---
Wykroczenie przeciwko zdrowiu	---	---	---
Wykroczenie przeciwko mieniu	4	4	10
Wykroczenie przeciwko obyczajności publicznej	---	---	---
Ust. O wychowaniu w trzeźwości i przeciwdziałaniu alkoholizmowi	---	---	---

*Źródło: Dane KPP w Ciechanowie*

Na podstawie danych Komendy Powiatowej Policji w Ciechanowie liczba



wykroczeń popełnianych na obszarze Gminy Ojrzeń zwiększyła się. W roku 2014 odnotowano o 6 wykroczeń więcej niż w roku 2013. Są to głównie wykroczenia przeciwko mieniu.

## IV. ANALIZA SWOT

Do opracowania mocnych i słabych stron problematyki pomocy społecznej na terenie gminy Ojrzeń zastosowaliśmy analizę SWOT jako dobre narzędzie do określania celów strategicznych. Nazwa SWOT pochodzi od słów: Strengths (mocne strony), Weaknesses (słabe strony), Opportunities (szanse), Threats (zagrożenia). Dane do analizy SWOT zostały zestawione przez Gminny Ośrodek Pomocy Społecznej w Ojrzeniu. W poniższej analizie odniesiono się wyłącznie do kwestii pomocy społecznej.

MOCNE STRONY	SŁABE STRONY
<ul style="list-style-type: none"> <li>• dobrze zdiagnozowane problemy społeczności lokalnej,</li> <li>• działalność instytucji pracujących na rzecz osób potrzebujących (KPP, PCPR, PPP, Sąd, kuratorzy),</li> <li>• dostępność do bezpłatnego poradnictwa specjalistycznego, realizowanego przez jednostki publiczne i organizacje samorządowe,</li> <li>• wykwalifikowana i kompetentna, stale doskonaląca swoje umiejętności kadra pomocy społecznej,</li> <li>• dobre rozeznanie środowiska lokalnego przez pracowników służb pomocy społecznej, pedagogów szkolnych,</li> <li>• otwartość ośrodka pomocy społecznej i samorządu gminnego na współpracę ze środowiskiem lokalnym,</li> <li>• ogólnie dostępna oferta pomocy i różnorodność form wsparcia w zakresie bezrobocia, uzależnień, przeciwdziałania przemocy w rodzinie i innych problemów dotyczących mieszkańców;</li> <li>• oferty sportowe i kulturalne oraz baza lokalowa (m.in. Klub Sportowy „Tęcza Ojrzeń”, dostępność gminnych obiektów sportowych, oferta kulturalna GBP),</li> </ul>	<ul style="list-style-type: none"> <li>• niska aktywność społeczna i zawodowa mieszkańców,</li> <li>• niewystarczająca oferta socjalna dla rodzin, brak mieszkań chronionych i niewystarczająca liczba mieszkań socjalnych</li> <li>• mała świadomość i gotowość społeczna w zakresie wspierania rodziny i pieczy zastępczej,</li> <li>• istnienie szarej sfery zatrudnienia,</li> <li>• brak nawyków korzystania z rodzinnego poradnictwa specjalistycznego,</li> <li>• zbyt mała aktywność w zakresie organizacji grup wsparcia i grup samopomocowych,</li> <li>• niewystarczająca ilość propozycji spędzania czasu wolnego oraz socjoterapii dla młodzieży zagrożonej demoralizacją,</li> <li>• brak żłobka na terenie gminy,</li> <li>• brak poradni rodzinnych (najbliższa znajdująca się w Ciechanowie),</li> <li>• wysoki poziom długotrwałego bezrobocia i wysoka stopa bezrobocia,</li> <li>• brak klubu integracji społecznej,</li> <li>• niski poziom zainteresowania działalnością społeczną .</li> </ul>



<ul style="list-style-type: none"> <li>• funkcjonowanie na terenie gminy placówki służby zdrowia,</li> <li>• wdrażanie programów i projektów ukierunkowanych na rozwiązywanie problemów mieszkańców,</li> <li>• otwartość na nowe rozwiązania,</li> <li>• pomoc społeczności lokalnej poprzez współpracę z Bankiem Żywności oraz pozyskiwanie funduszy od sponsorów oraz pomoc finansowa ze strony Urzędu Gminy Ojrzeń</li> </ul>	
SZANSE	ZAGROŻENIA
<ul style="list-style-type: none"> <li>• wzrost jakości usług świadczonych przez podmioty realizujące zadania pomocy społecznej,</li> <li>• regulacje prawne bardziej przyjazne rodzinie,</li> <li>• zmiana mentalności społecznej w kwestii postrzegania rodzin dysfunkcyjnych,</li> <li>• wzmocnienie współpracy pomiędzy instytucjami wspierającymi rodzinę,</li> <li>• utrzymanie stanowiska pracy asystenta rodziny,</li> <li>• funkcjonowanie Zespołu Interdyscyplinarnego oraz grup roboczych, a także Gminnej Komisji Rozwiązywania Problemów Alkoholowych,</li> <li>• działalność Punktu Konsultacyjno – Informacyjnego do spraw przeciwdziałania narkomanii, alkoholizmowi oraz przemocy domowej,</li> <li>• prospołeczna polityka państwa,</li> <li>• rozwijający się wachlarz instrumentów prawnych w zakresie pomocy społecznej,</li> <li>• rozwój agroturystyki i terenów rekreacyjnych,</li> </ul>	<ul style="list-style-type: none"> <li>• alienacja społeczna,</li> <li>• preferowanie konsumpcyjnego stylu życia,</li> <li>• ubożenie społeczeństwa i osłabianie się funkcji opiekuńczej rodziny,</li> <li>• niekorzystne zjawiska demograficzne,</li> <li>• brak perspektyw kształcenia adekwatnego do późniejszych możliwości zatrudnienia,</li> <li>• rosnące bezrobocie,</li> <li>• niestabilny system prawny w zakresie wspierania rodziny i pomocy społecznej,</li> <li>• niewydolność systemu wymiaru sprawiedliwości,</li> <li>• brak świadomości problemu i umiejętności szukania pomocy przez rodziny dysfunkcyjne,</li> <li>• rosnąca ilość rodzin wieloproblemowych,</li> <li>• uzależnienie rodzin od pomocy społecznej oraz zjawisko tzw. „dziedziczenia biedy”,</li> <li>• brak dostatecznych środków finansowych na walkę z problemami społecznymi,</li> <li>• migracja wykształconej młodzieży i osób aktywnych.</li> </ul>



## **V. ADRESACI STRATEGII ROZWIĄZYWANIA PROBLEMÓW SPOŁECZNYCH**

Kluczowym zadaniem władz Gminy Ojrzeń jest zapewnienie wysokiego poziomu życia swoim mieszkańcom, a więc stworzenie możliwości i warunków do rozwoju we wszystkich dziedzinach życia. Na szczególną uwagę zasługują osoby, które z takich czy innych przyczyn samodzielnie nie są w stanie włączyć się w szereg przemian podnoszących warunki życiowe społeczności lokalnej. Specjalistyczne wsparcie tych osób stworzy im szansę do rozwoju, a co za tym idzie przełoży się na spadek liczby osób zagrożonych wykluczeniem społecznym w gminie. Zakres zadań związanych ze sferą społeczną oddziałującą na standard życia mieszkańców jest bardzo szeroki. Wizja rozwoju gminy zostanie zrealizowana poprzez działania z zakresu: pomocy społecznej, sportu rekreacji, turystyki, edukacji, kultury i opieki zdrowotnej. Zgodnie z powyższym założeniem, adresatami Strategii Rozwiązywania Problemów Społecznych są mieszkańcy Gminy Ojrzeń, zarówno osoby samotne jak i rodziny, którzy wymagają pomocy w odzyskaniu sił, wiary w siebie i zdolności do samodzielnego funkcjonowania w środowisku lokalnym.



## VI. ANALIZA BADANIA ANKIETOWEGO

Badania ankietowe skierowane do mieszkańców Gminy Ojrzeń, miały na celu sprawdzenie opinii na temat poziomu ich zadowolenia z zamieszkiwania na tymże terenie. Aby trafnie określić cele i zadania do realizacji potrzebna jest współpraca całej społeczności. Chcemy sprecyzować i zweryfikować najważniejsze problemy społeczne w naszej gminie, dlatego też poprosiliśmy mieszkańców o odpowiedź na pytania zawarte w ankiecie.

Głównie dotarliśmy do opinii rodziców uczniów trzecich klas gimnazjum zarówno z Zespołu Szkół w Kraszewie, jak i z Zespołu Szkół w Młocku. Odpowiedzi udzieliło 46 mieszkańców gminy Ojrzeń, w tym 31 kobiet oraz 15 mężczyzn. Zdecydowaną częścią ankietowanych były osoby w wieku od 31 – 50 lat (30 osób) oraz w wieku powyżej 50 lat (13 osób). Najwięcej osób wśród odpowiadających posiada wykształcenie zasadnicze zawodowe – 15 osób, następnie wykształcenie średnie – 13 osób. Wykształceniem policealnym oraz wyższym cieszy się 10 osób wśród ankietowanych, natomiast pozostałe 6 osób posiada wykształcenie podstawowe.

Osoby te wykonują wiele różnych zawodów. Są wśród nich pracownicy (18 osób), rolnicy (17 osób), przedsiębiorcy (5 osób), a także bezrobotni (5 osób).

Kluczowym aspektem badania ankietowego skierowanego do mieszkańców Gminy Ojrzeń było zbadanie poziomu zadowolenia z poszczególnych sfer życia publicznego. Wyniki z tej części umieszczone zostaną w tabeli 35.



**Tabela 35. Poziom zadowolenia z poszczególnych sfer życia publicznego w Gminie**

**Ojrzeń**

Organizacja czasu wolnego (koła zainteresowań, kluby sportowe)	15
Dostęp do Internetu	16
Dostęp do informacji na temat wydarzeń w gminie	<b>25</b>
Dostęp do kultury: biblioteka, koncerty, wystawy	13
Organizacja imprez cyklicznych w gminie	11
Dostępność doradztwa psychologiczno - prawnego	6
Poziom opieki społecznej	<b>19</b>
Poziom opieki zdrowotnej	<b>22</b>
Bezpieczeństwo publiczne	<b>21</b>
Warunki mieszkaniowe	18
Miejsca rekreacji (np. parki, skwery, place zabaw)	17
Jakość szkół	<b>19</b>
Dostępność przedszkoli	17
Poziom udziału mieszkańców w życiu publicznym gminy	9

*Zródło: opracowanie własne na podstawie analizy badań ankietowych*

Z powyższej tabeli wynika jednoznacznie, iż mieszkańcy Gminy Ojrzeń najbardziej zadowoleni są z dostępu do informacji na temat wydarzeń, jakie mają miejsce w ich okolicy. W drugiej kolejności najbardziej zadowoleni są z poziomu opieki zdrowotnej, a następnie z bezpieczeństwa publicznego naszej gminy. Poziom opieki społecznej oraz jakość szkół, to kolejne aspekty z których usatysfakcjonowani są mieszkańcy gminy Ojrzeń. Są również wskazania, z których najmniej zadowoleni są mieszkańcy. Na podstawie odpowiedzi można wskazać w tej części dostępność doradztwa psychologiczno – prawnego, jak również poziom udziału mieszkańców w życiu publicznym naszej gminy. Te aspekty są bardzo ważne i nad nimi należy



pracować, aby w przyszłości móc cieszyć się z dobrej opinii także i w tym przypadku.

Kolejnym celem ankiety było sformułowanie najważniejszych problemów społecznych z jakimi borykają się mieszkańcy gminy Ojrzeń. Z każdego pytania na pierwszy plan wysuwały się 3 wskazania ankietowanych. Są nimi:

**1. Problemy społeczne dzieci i młodzieży:**

- alkohol i papierosy,
- brak zorganizowanych form spędzania czasu wolnego,
- bezproduktywne spędzanie czasu wolnego,

**2. Problemy społeczne rodzin:**

- bezrobocie,
- alkoholizm,
- brak poradnictwa psychologiczno – prawnego,

**3. Problemy społeczne osób starszych:**

- izolacja społeczna (samotność),
- brak zorganizowanych form spędzania czasu,
- niezdolność do samoobsługi,

**4. Problemy społeczne w obszarze opieki zdrowotnej:**

- mała liczba lekarzy specjalistów,
- długi okres oczekiwania na usługi medyczne,

**5. Problemy społeczne w obszarze edukacji:**

- niedostateczne wsparcie psychologiczno – pedagogiczne,
- brak wykorzystania bazy szkolnej w czasie wolnym od nauki,

**6. Problemy społeczne w obszarze kultury i sportu:**

- niewykorzystany potencjał uzdolnionej i utalentowanej młodzieży,
- zbyt mała liczba imprez i wydarzeń środowiskowych,
- brak wiejskich świetlic i ognisk kultury.

Wyżej wymienione wskazania mieszkańców Gminy Ojrzeń są wskazówką do dalszej pracy w celu ulepszania życia i funkcjonowania społecznego na naszym terenie. To bardzo ważne problemy, z jakimi borykają się mieszkańcy. Wyznaczają one cele do

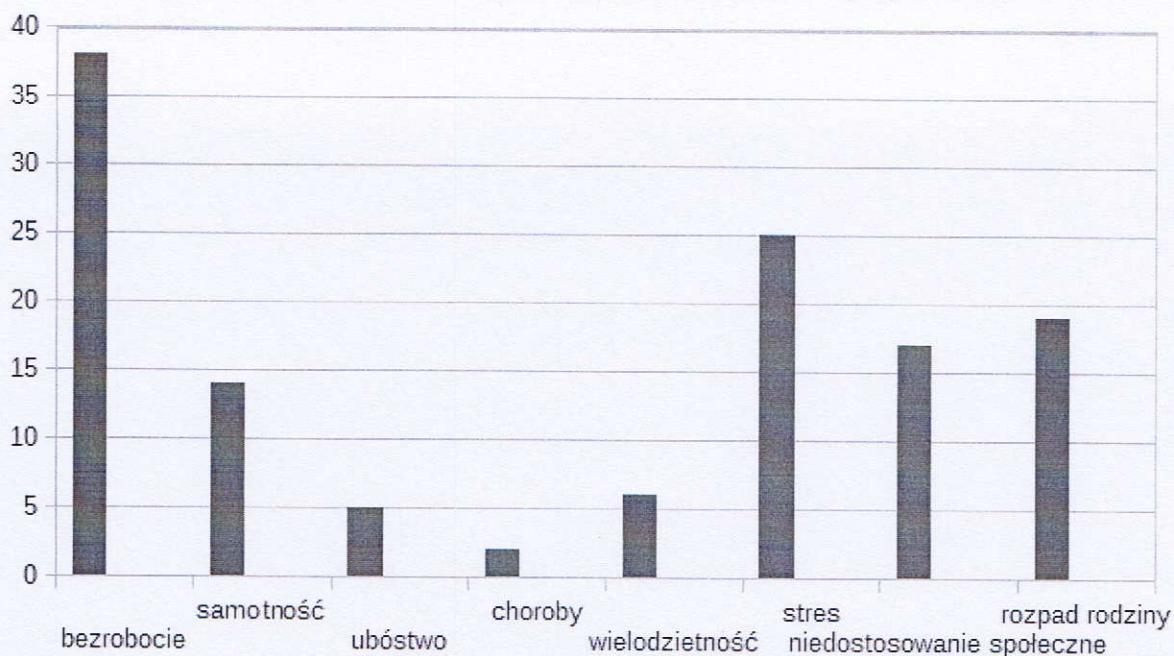


realizacji i ukierunkowują pracę instytucji pomocowych w poszczególnych aspektach mieszkańców.

Znaczna część ankietowanych wskazała, iż na terenie Gminy Ojrzeń zauważalne są uzależnienia (39 osób). Określają oni skalę uzależnień na wysoką (14 osób) i średnią (17 osób).

Przyczyny uzależnień, na jakie wskazywali ankietowani zobrazowane zostały na wykresie.

**Wykres 5. Przyczyny uzależnień w opinii mieszkańców gminy Ojrzeń**



Źródło: opracowanie własne na podstawie analizy badań ankietowych

Najczęstszą przyczyną uzależnień, jaką wskazywali ankietowani jest bezrobocie. Według opinii mieszkańców gminy Ojrzeń, to właśnie ta zmienna jest kluczowa w przypadku rozpatrywania tego problemu. Kolejną często wskazywaną przyczyną to stres oraz rozpad rodziny, który jest często skutkiem szeroko pojętych uzależnień.

Bezrobocie, które przez większość osób zostało wskazane jako przyczyna uzależnień zostało również przywołane w kontekście największego problemu społecznego występującego na terenie gminy Ojrzeń. Drugim często wymienianym był alkoholizm. Jak wynika z przeprowadzonego badania nie wszyscy wiedzą o dostępności



na terenie Gminy Ojrzeń form pomocy dla osób uzależnionych. Opinie uplasowane są po połowie.

Ostatnią częścią badań ankietowych było uszeregowanie ważności zadań, służące rozwiązywaniu problemów społecznych na terenie gminy. Mieszkańcy zostali poproszeni o ocenę poszczególnych zadań przez wpisanie jednej cyfry z 10 – stopniowej skali. Wyniki zostały uszeregowane następująco (od najbardziej ważnych do najmniej ważnych):

1. Zwiększenie dostępu do lekarzy specjalistów (kardiolog, diabetolog, onkolog, inne...),
2. Założenie grupy wsparcia dla osób dotkniętych przemocą w rodzinie,
3. Pomoc psychologa/terapeuty, profilaktyka uzależnień dla dzieci, młodzieży i dorosłych,
4. Zapewnienie dostępu do pedagoga, logopedy i opieki medycznej w szkołach i przedszkolach,
5. Mobilny punkt pomocy specjalistycznej dla osób uzależnionych,
6. Usługi opiekuńcze dla osób starszych i niepełnosprawnych,
7. Utworzenie punktu informacyjnego w gminie oferującego usługi doradztwa zawodowego i pośrednictwa pracy,
8. Założenie wolontariatu,
9. Założenie grupy wsparcia dla osób niepełnosprawnych,
10. Społeczna aktywizacja seniorów poprzez utworzenie Dziennego Domu „SENIOR VIGOR”,
11. Wydłużenie czasu pracy przedszkoli,
12. Potrzeba pedagogizacji rodziców i dzieci.

Z opinii mieszkańców ankietowanych wynika, jak bardzo ważna jest opieka zdrowotna na naszym terenie. Ankietowani chcieliby, aby liczba specjalistów świadczących usługi medyczne wzrosła i była oparta na konkretnych specjalnościach. Ważnym jest także poradnictwo dla osób dotkniętych przemocą domową, zapewnienie możliwości korzystania z porad pedagogów czy też logopedów.



Ankieta mająca na celu badanie opinii mieszkańców służyła zdiagnozowaniu ich potrzeb, tak aby działalność poszczególnych urzędów i instytucji pomocowych trafiała wprost w potrzeby społeczeństwa. Na zasadzie badań ankietowych zostaną opracowane cele Strategii Rozwiązywania Problemów Społecznych w Gminie Ojrzeń na lata 2016 – 2020.

## **ANALIZA BADANIA ANKIETOWEGO WŚRÓD UCZNIÓW GIMNAZJUM**

Przemoc to intencjonalne działanie lub zaniechanie działania jednej osoby wobec drugiej, które wykorzystując przewagę sił narusza prawa i dobra osobiste jednostki, powodując cierpienia i szkody. O przemoc możemy mówić wtedy, gdy zostaną spełnione 4 warunki:

- jest to intencjonalne działanie lub zaniechanie działania,
- jedna osoba ma wyraźną przewagę nad drugą,
- działanie lub zaniechanie działania jednej osoby narusza prawa i dobra osobiste drugiej
- osoba wobec której stosowana jest przemoc, doznaje cierpienia i szkód fizycznych i psychicznych.

Przemoc w rodzinie i uzależnienia są w dzisiejszych czasach niezwykle ważnym aspektem, na które uwagę muszą zwrócić wszelkie instytucje i służby niosące pomoc i wspierające rodzinę. Również na terenie Gminy Ojrzeń występuje zjawisko przemocy domowej, biorąc pod uwagę liczbę zakładanych Niebieskich Kart przez poszczególne uprawnione do tego jednostki.

Aby zdiagnozować wskazane problemy społeczne, została opracowana ankieta, skierowana do uczniów trzecich klas gimnazjum na terenie Gminy Ojrzeń. Udział w ankiecie wzięło 23 chłopców i 20 dziewczynek. Pochodzą oni zazwyczaj z rodziny składającej się od 4 do 6 osób. W większości tych rodzin panuje bardzo dobra atmosfera (28 osób). Wiek rodziców można określić w przedziale 30 – 55 lat zarówno dla matek,



jak i ojców ankietowanych dzieci. Ich rodzice wykonują różne zawody: cukiernik, krawiec, pracownik biurowy, pracownik fizyczny, murarz, stolarz, nauczyciel itd.)

Respondenci mieli za zadanie określić poziom przemocy i uzależnień występujących w ich środowisku rodzinnym czy też koleżeńskim lub sąsiedztwie. Większość z badanych określiła, iż wie czym jest zjawisko przemocy, jedynie 3 osoby wskazały swoją niewiedzę w tym temacie.

**Wykres 6. Czym jest przemoc w opinii gimnazjalistów?**



*Źródło: opracowanie własne na podstawie analizy badań ankietowych*

Na pytanie o to czym jest przemoc w rodzinie, najczęściej wskazywaną odpowiedzią było: bicie, szarpanie, popychanie. Gimnazjaliści w dużej mierze potrafili dokładnie określić czym według nich jest przemoc i wskazać trzy najważniejsze według nich przyczyny tego zjawiska. Jako przyczyny określili w kolejności: nadużywanie alkoholu i substancji odurzających (narkotyków) przez członków rodziny (43 osoby), spory i konflikty pomiędzy członkami rodziny (36 osób) oraz brak porozumienia i więzi emocjonalnej pomiędzy członkami rodziny (26 osób). Te wskazania jednoznacznie wskazują na świadomość uczniów gimnazjum w tym temacie. Zdaniem uczniów do przemocy w rodzinie najczęściej dochodzi w rodzinach które są dotknięte problemem alkoholowym, w ubóstwie oraz w rodzinach niepełnych. Natomiast elementami, jakie



sprzyjają zjawisku przemocy w rodzinie na terenie Gminy Ojrzeń są:

1. zjawiska negatywne społecznie (alkoholizm, narkomania, przestępczość),
2. sytuacja społeczno – ekonomiczna (bieda, ubóstwo, wysokie bezrobocie),
3. wstyd i strach ofiar przemocy w rodzinie.

Ilość osób, które wskazywały powyższe odpowiedzi została przytoczona na diagramie.

**Wykres 7. Elementy środowiska lokalnego, które sprzyjają rozwojowi przemocy domowej**



Źródło:

opracowanie własne na podstawie analizy badań ankietowych

W drugiej części badania ankietowego istotnym było zbadanie czy w środowiskach uczniów występuje zjawisko przemocy domowej. Gimnazjaliści odpowiadali na pytania dotyczące wiedzy na temat osób, wobec których członkowie rodziny przejawiają przemoc, czy byli kiedykolwiek świadkami którejś z form przemocy, czy sami doświadczają przemocy ze strony bliskich osób. Wyniki, które podały dzieci są bardzo obiecujące. W każdym wyżej wymienionym pytaniu zdecydowana większość odpowiadała, iż nie zna takich osób wobec których bliscy przejawiają przemoc, większość nie była nigdy świadkiem przemocy domowej. Respondenci w zdecydowanej większości (42-44 osoby) nigdy sami nie zostali dotknięci przemocą w domu. Kilkoro z badanych (7 osób) wskazało iż kilka razy w roku, mama bądź tata stosują wobec nich krzyk lub wyzwiska.

Zdecydowanej większości uczniów, bo aż 37 osobom nigdy nie zdarzyło się przejawiać zachowań przemocowych wobec swoich bliskich, tylko kilkoro z nich



stwierdziło, że nie są pewni.

Większość badanych osób uważa, że ofiarą przemocy są dzieci (29 osób) oraz kobiety (23 osoby), a sprawcami przemocy domowej są głównie mężczyźni (36 osób). Sposób reakcji gimnazjalistów na występowanie zjawiska przemocy jest bardzo różnorodny. Wyniki w tym zakresie umieszczone są w tabeli poniżej.

**Tabela 36. Sposób reakcji gimnazjalistów na przemoc w rodzinie**

SPOSÓB REAKCJI	ILOŚĆ ODPOWIEDZI
Próbuję jej zapobiec	21
Stanowczo interweniuję i rozładuję atmosferę	13
Nic nie robię	3
Zgłaszam fakt stosowania przemocy w rodzinie właściwym instytucjom	12

*Źródło: opracowanie własne na podstawie analizy badań ankietowych*

Najwięcej z ankietowanych próbuje zapobiec przemocy domowej, której są świadkami. Tylko 3 spośród badanych nic w tym przypadku nie zrobi. Duża ilość wskazań dotyczy zgłoszenia faktu stosowania przemocy w rodzinie właściwym instytucjom, które zajmują się tym zjawiskiem, co jest bardzo pozytywnym zachowaniem, ponieważ daje gwarancję zachowania bezpieczeństwa dla własnej osoby. Zdecydowana większość badanych wie gdzie ofiara przemocy w rodzinie powinna się zgłosić. Wynik jest przedstawiony na wykresie znajdującym się poniżej.



*Wykres 8. Instytucje świadczące pomoc ofiarom przemocy zdaniem ankietowanych*



*Źródło: opracowanie własne na podstawie analizy badań ankietowych*

Największa ilość osób szukałaby pomocy w instytucji pomocy społecznej, jakim jest na terenie Gminy Ojrzeń, gminny Ośrodek Pomocy Społecznej w Ojrzeniu. Kolejną instytucją wskazaną przez respondentów jest Policja. Sąd i Prokuratura to trzecie miejsce, gdzie zdaniem ankietowanych ofiara przemocy domowej może i powinna szukać pomocy. Aby dopełnić informacje na temat wyżej wymienionego zjawiska, zapytano o przyczyny bierności ofiar przemocy w poszukiwaniu dla siebie pomocy. Uczniowie stwierdzili, iż ofiary nie szukają pomocy ze strachu przed sprawcą. Na tę odpowiedź wskazało najwięcej badanych, bo aż 42 osoby. Kolejne wymieniane przyczyny to wstyd oraz zależność finansowa i psychiczna od sprawcy.

Ostatnia kwestia jaka została podjęta w badaniu ankietowym dotyczyła uzależnień oraz dostępności na terenie szkół, w których uczą się badani. Zdecydowana większość, aż 39 osób nigdy nie miała kontaktu z narkotykami, ani innymi środkami psychoaktywnymi. Siedmioro z badanych wskazało na kontakt z wyżej wymienionymi używkami. Uczniowie stwierdzili także, że w ich szkołach nie są dostępne tego typu środki (tak – 2 osoby; nie- 44 osoby). Natomiast w granicach swojego otoczenia aż 9 osób wie gdzie można zdobyć narkotyki bądź inne środki psychoaktywne. Jedynie 2 osoby wskazały na fakt zażywania narkotyków, pozostali jak sami stwierdzili nigdy nie zdarzyło im się zażywać narkotyków ani innych środków psychoaktywnych.



## **VI. CELE STRATEGII ROZWIĄZYWANIA PROBLEMÓW SPOŁECZNYCH**

### **Cel główny:**

**Zapewnienie wszystkim mieszkańcom gminy Ojrzeń godnych warunków życia poprzez wyrównanie szans osób i ich rodzin, zagrożonych wykluczeniem społecznym oraz wspieranie wszelkich inicjatyw społecznych dotyczących kultury, oświaty, sportu, bezpieczeństwa i tradycji lokalnych.**

### Cele operacyjne:

1. Skuteczne wspieranie rodziny przeżywającej trudności w wypełnianiu funkcji opiekuńczo – wychowawczej,
2. Działania zmierzające do wzrostu poczucia bezpieczeństwa oraz minimalizowania występowania zjawiska przemocy domowej i jej skutków na rzecz mieszkańców gminy Ojrzeń,
3. Wspieranie osób bezrobotnych w zwiększaniu szans na rynku pracy,
4. Wspieranie osób starszych, niepełnosprawnych i ich rodzin w integracji i funkcjonowaniu w środowisku lokalnym,
5. Działania profilaktyczno – edukacyjne zmierzające do poprawy stanu zdrowia mieszkańców gminy Ojrzeń oraz system przeciwdziałania uzależnieniom, ze szczególnym uwzględnieniem zagrożonych tym zjawiskiem dzieci i młodzieży.



**CEL OPERACYJNY**

**1. Skuteczne wspieranie rodziny przeżywającej trudności w wypełnieniu funkcji opiekuńczo - wychowawczej**

Cele szczegółowe	Realizatory i partnerzy	Wskaźniki i ewaluacja	Przewidywane efekty	Źródła dofinansowania	Termin
<p><b>1. Wspieranie rodzin z dziećmi w prawidłowym funkcjonowaniu w środowisku.</b></p> <p>1.1. Systematyczna praca socjalna z rodziną. 1.2. Wsparcie finansowe rodzin żyjących w niedostatku</p>	GOPS, PCPR, Urząd Gminy	Ilość rodzin objętych pomocą	Poprawa funkcjonowania rodzin z dziećmi. Zmniejszenie liczby dzieci umieszczonych w rodzinach zastępczych i innych.	Budżet Gminy, Środki zewnętrzne	2016 - 2020
<p><b>2. Organizacja czasu wolnego dla dzieci i młodzieży.</b></p> <p>2.1. Organizacja wypoczynku letniego dla dzieci z rodzin ubogich i dysfunkcyjnych. 2.2. Utrzymanie placówek wsparcia dziennego dla dzieci i młodzieży /świetlice środowiskowe/.</p>	GOPS, PCPR, Szkoły i świetlice funkcjonujące na terenie gminy Ojrzeń, przedszkola	Liczba dzieci korzystających z wypoczynku, ilość dzieci korzystających ze świetlic środowiskowych i innych placówek wsparcia dziennego	Zmniejszenie zagrożeń wynikających z braku opieki w czasie wolnym od nauki. Rozwijanie zainteresowań i zdobywanie nowych umiejętności.	Budżet Gminy, Środki zewnętrzne	2016 - 2020
<p><b>3. Pomoc dzieciom z rodzin zagrożonych pozbawieniem lub ograniczeniem władzy rodzicielskiej poprzez wprowadzenie pracy asystenta rodziny.</b></p> <p>3.1. Zapewnienie warunków dla działania rodzin wspierających.</p>	GOPS, PCPR	Monitorowanie działań; Analiza danych; Liczba zatrudnionych asystentów rodziny, Liczba rodzin objętych pomocą asystenta rodziny.	Stworzenie środowiska przyjaznego dzieciom i ich rodzicom. Poprawa funkcjonowania rodzin biologicznych.	Budżet Gminy, Środki zewnętrzne	2016 - 2020
<p><b>4. Usługi dla rodzin.</b></p> <p>4.1 Doradztwo prawne, społeczne, edukacyjne i psychologiczne; 4.2 Rozwiązywanie problemów rodzinnych oraz związanych z nadużywaniem alkoholu i uzależnieniem od narkotyków;</p>	GOPS, PCPR, PPP	Monitorowanie działań, praca asystenta rodziny, udział we wspieraniu rodzin zagrożonych instytucji pomocowych	Wielopłaszczyznowe wsparcie rodziny w wypełnieniu swoich funkcji poprzez: - kształtowanie prawidłowych wzorów funkcjonowania rodziny, - tworzenie nowych form pomocy rodzinie, - aktywizowanie społeczności do harmonijnej współpracy na rzecz rodziny, - pomoc w opiece i wychowaniu dziecka	Budżet Gminy, Środki zewnętrzne	2016 - 2020



**CEL OPERACYJNY**

**2. Wspieranie osób bezrobotnych w zwiększaniu szans na rynku pracy**

Cele szczegółowe	Realizatorzy i partnerzy	Wskaźniki i ewaluacja	Przewidywane efekty	Źródła dofinansowania	Termin
1. Wspieranie osób bezrobotnym w przekwalifikowaniu się oraz znalezieniu pracy	GOPS, Urząd Gminy, PUP w Ciechanowie	Liczba osób bezrobotnych, Liczba miejsc pracy lub miejsc aktywizacji zawodowej	Poprawa sytuacji materialnej. Poprawa kondycji psychicznej. Możliwość nabycia nowych umiejętności zawodowych lub/i doświadczenia zawodowego. Możliwość podjęcia stałego zatrudnienia.	Budżet Gminy, Środki zewnętrzne	2016 - 2020
2. Wspieranie działań związanych z aktywnością na rynku pracy	GOPS, Urząd Gminy, PUP w Ciechanowie	Liczba osób bezrobotnych, Liczba miejsc pracy lub miejsc aktywizacji zawodowej	Poprawa sytuacji materialnej. Poprawa kondycji psychicznej. Możliwość nabycia nowych umiejętności zawodowych lub/i doświadczenia zawodowego. Możliwość podjęcia stałego zatrudnienia.	Budżet Gminy, Środki zewnętrzne	2016 - 2020
3. Tworzenie nowych miejsc pracy	GOPS, Urząd Gminy, PUP w Ciechanowie	Liczba osób bezrobotnych, Liczba miejsc pracy lub miejsc aktywizacji zawodowej	Poprawa sytuacji materialnej. Poprawa kondycji psychicznej. Możliwość nabycia nowych umiejętności zawodowych lub/i doświadczenia zawodowego. Możliwość podjęcia stałego zatrudnienia.	Budżet Gminy, Środki zewnętrzne	2016 - 2020
4. Organizowanie subsydiowanego zatrudnienia (prace interwencyjne, roboty publiczne, prace społecznie użyteczne, staże i przygotowanie zawodowe).	GOPS, Urząd Gminy, PUP w Ciechanowie	Liczba osób bezrobotnych, Liczba miejsc pracy lub miejsc aktywizacji zawodowej, Liczba zawartych porozumień/umów o współpracy	Możliwość podjęcia stałego zatrudnienia. Przekwalifikowanie zawodowe. Nabycie umiejętności poszukiwania zatrudnienia.	Budżet Gminy, Środki zewnętrzne	2016 - 2020



**CEL OPERACYJNY**

**3. Działania zmierzające do wzrostu poczucia bezpieczeństwa oraz minimalizowania występowania zjawiska przemocy domowej i jej skutków na rzecz mieszkańców gminy Ojrzeń**

Cele szczegółowe	Realizatorzy i partnerzy	Wskaźniki i ewaluacja	Przewidywane efekty	Źródła dofinansowania	Termin
11. Rozbudowa systemu monitoringu obiektów i przestrzeni publicznych o szczególnie wysokim stopniu realnego zagrożenia bezpieczeństwa publicznego i/lub zakłócenia porządku publicznego.	KPP, Samorząd gminny	Liczba środowisk objętych monitorowaniem ; Liczba patroli policji;	Spadek przestępczości	Budżet Gminy, Środki zewnętrzne	2016 - 2020
2. Realizacja działań edukacyjnych, profilaktycznych i prewencyjnych zmierzających do ograniczenia zagrożenia bezpieczeństwa publicznego.	KPP GOPS Oświata	Liczba osób uczestniczących w spotkaniach, pogadankach, konkursach, warsztatach; Liczba podmiotów prowadzących ww. działania; Liczba podjętych działań.	Wzrost świadomości mieszkańców	Budżet Gminy, Środki zewnętrzne	2016 - 2020
3. Współpraca międzyinstytucjonalna prowadząca do zapobiegania i powstrzymywania zjawiska przemocy domowej .	GOPS, Kuratorzy i Sądy, KPP, PCPR, ZI, GKRPA, Oświata, Ochrona Zdrowia	Liczba i formy udzielanej pomocy; Liczba rodzin i dzieci w tych rodzinach objętych pomocą.	Zmniejszenie skali zjawiska przemocy domowej	Budżet Gminy, Środki zewnętrzne	2016 - 2020
4. Minimalizowanie potencjalnych przyczyn występowania przemocy w rodzinie poprzez zaspokojenie jej podstawowych potrzeb (udzielanie pomocy finansowej, rzeczowej, świadczenia rodzinne, świadczenie pracy socjalnej).	GOPS			Budżet Gminy, Środki zewnętrzne	2016 - 2020
5. Realizacja działań edukacyjnych, profilaktycznych i prewencyjnych zmierzających do ograniczenia występowania zjawiska przemocy domowej.	Oświata, Ochrona Zdrowia, GOPS, KPP, PCPR	Liczba osób uczestniczących w spotkaniach, pogadankach, konkursach, warsztatach; Liczba podmiotów prowadzących ww. działania; Liczba podjętych działań	Wzrost świadomości mieszkańców	Budżet Gminy, Środki zewnętrzne	2016 - 2020



## CEL OPERACYJNY

### 4. Wspieranie osób starszych, niepełnosprawnych i ich rodzin w integracji i funkcjonowaniu w środowisku lokalnym

Cele szczegółowe	Realizatorzy i partnerzy	Wskaźniki i ewaluacja	Przewidywane efekty	Źródła dofinansowania	Termin
11. Wzrost aktywności społecznej osób starszych i niepełnosprawnych poprzez zwiększenie dostępności do dziennych placówek wsparcia, klubów, grup wsparcia oraz imprez kulturalnych.	GOPS, Urząd Gminy, PCPR	Liczba placówek dziennego wsparcia promujących zdrowy i aktywny styl życia wśród osób starszych i niepełnosprawnych; Liczba spotkań integracyjno – towarzyskich	Integracja osób starszych i niepełnosprawnych ze społeczeństwem; Wyrównywanie poziomu życia seniorów i osób niepełnosprawnych;	Budżet Gminy, Środki zewnętrzne	2016 - 2020
2. Szkolenie pracowników socjalnych w kierunku przybliżenia problematyki dotyczącej potrzeb i oczekiwań osób starszych, niepełnosprawnych i samotnych; Stałe poradnictwo dla osób niepełnosprawnych o formach pomocy;	GOPS, OŚWIATA	Liczba spotkań integracyjno – towarzyskich; liczba osób, którym została udzielona pomoc	Odpowiednia i dostosowana do potrzeb pomoc dla osób starszych, niepełnosprawnych i ich rodzin	Budżet Gminy, Środki zewnętrzne	2016 - 2020
3. Rozwijanie usług opiekuńczych w tym usług specjalistycznych i usług sąsiedzkich dla osób niepełnosprawnych i przewlekle chorych;	GOPS,	Liczba osób korzystających z usług specjalistycznych i usług sąsiedzkich	Integracja środowiska społecznego w celu wdrożenia tej grupy osób do integracji ze społeczeństwem	Budżet Gminy, Środki zewnętrzne	2016 - 2020
4. Diagnozowanie potrzeb i wsparcie osób starszych, niepełnosprawnych i samotnych w celu poprawy ich warunków życia codziennego;	GOPS	Liczba osób korzystających z pomocy	Poprawa warunków życia osób starszych, niepełnosprawnych i ich rodzin	Budżet Gminy, Środki zewnętrzne	2016 - 2020
5. Pomoc w przelamywaniu barier architektonicznych oraz zaopatrzeniu w sprzęt rehabilitacyjny i ortopedyczny;	GOPS, URZĄD GMINY, PCPR	Liczba osób korzystających ze sprzętu, który pomaga w likwidacji barier architektonicznych	Likwidacja lub ograniczenie barier architektonicznych; Stworzenie możliwości włączenia się do tworzącego się społeczeństwa informacyjnego; Likwidacja lub ograniczenie bariery w poruszaniu się – umożliwienie uczestnictwa w aktywności społecznej	Budżet Gminy, Środki zewnętrzne	2016 - 2020



**CEL OPERACYJNY**

**5. Działania profilaktyczno – edukacyjne zmierzające do poprawy stanu zdrowia mieszkańców gminy Ojrzeń oraz systemu przeciwdziałania uzależnieniom, ze szczególnym uwzględnieniem zagrożonych tym zjawiskiem dzieci i młodzieży**

Cele szczegółowe	Realizatorzy i partnerzy	Wskaźniki i ewaluacja	Przewidywane efekty	Źródła dofinansowania	Termin
11. Ochrona i promocja zdrowia – działalność w zakresie profilaktyki zdrowotnej	Placówki służby zdrowia, GOPS GKRPA	Liczba osób biorących udział w okresowych badaniach	Poprawa stanu zdrowia mieszkańców.	Budżet Gminy, Środki zewnętrzne	2016 - 2020
2. Prowadzenie działań edukacyjno – informacyjnych dla dzieci i młodzieży w szkołach w formie spotkań i pogadank z przedstawicielami, m. in. służby zdrowia, szkoły, propagujących zdrowy styl życia.	Placówki służby zdrowia; Powiatowa Komenda Policji; Szkoły; Poradnia Psychologiczno - Pedagogiczna	Liczba uczniów uczestniczących w spotkaniach, pogadankach; Liczba podmiotów prowadzących ww. działania.	Wzrost świadomości wśród dzieci i młodzieży.	Budżet Gminy, Środki zewnętrzne	2016 - 2020
3. Wyrównywanie szans edukacyjno - rozwojowych dzieci i młodzieży z rodzin dysfunkcyjnych poprzez wsparcie edukacyjne oraz dofinansowanie zajęć dodatkowych i wyrównawczych.	Szkoły, Przedszkola	Liczba uczniów uczestniczących w tych zajęciach	Zwiększenie samooceny poprzez uzyskanie lepszych wyników w nauce – zagospodarowanie czasu wolnego	Budżet Gminy, Środki zewnętrzne	2016 - 2020
4. Monitorowanie sieci punktów sprzedaży alkoholu, w tym przestrzegania zakazu sprzedaży alkoholu nieletnim.	GKRPA; Policja	Liczba monitoringów przez przedstawicieli GKRPA	Zmniejszenie dostępności do alkoholu wśród dzieci i młodzieży	Budżet Gminy, Środki zewnętrzne	2016 - 2020
5. Podejmowanie działań profilaktyczno – edukacyjnych na rzecz używania alkoholu, narkotyków i innych substancji psychoaktywnych przez dzieci, młodzież i dorosłych.	Placówki oświatowo – wychowawcze; Jednostki ochrony zdrowia;	Liczba zrealizowanych działań; Liczba podmiotów zaangażowanych w podejmowanie działań	Zwiększenie wiedzy dzieci, młodzieży i osób dorosłych w zakresie uzależnień; Wybieranie zdrowego stylu życia.	Budżet Gminy, Środki zewnętrzne	2016 - 2020
6. Zwiększenie dostępności pomocy terapeutycznej dla osób uzależnionych od alkoholu i innych środków psychoaktywnych i członków ich rodzin poprzez pomoc psychologiczną (prowadzenie terapii indywidualnej, grupowej, rodzinnej), pomoc prawną.	Pełnomocnik ds. Rozwiązywania Problemów Alkoholowych; Jednostki ochrony zdrowia; PCPR - Punkt Interwencji Kryzysowej;	Liczba udzielonych porad; Liczba podmiotów udzielających wsparcia; Liczba osób korzystających z pomocy.	Poprawa sytuacji osób korzystających z pomocy; Poprawa relacji rodzinnych; Zwiększenie dostępności do udzielanych form pomocy		



## **VII. ŹRÓDŁA I RAMY FINANSOWE DZIAŁAŃ PRZEWIDZIANYCH DO REALIZACJI W RAMACH STRATEGII**

Jednym z warunków realizacji celów zawartych w każdej strategii jest jej finansowanie. Zakłada się, że ramy finansowe „Strategii Rozwiązywania Problemów Społecznych na terenie Gminy Ojrzeń” obejmują lata 2016-2020, gdyż w tym okresie będą realizowane w sposób ciągły zdefiniowane cele operacyjne i szczegółowe.

Przewiduje się, że realizacja proponowanych celów i działań nastąpi przy wykorzystaniu następujących źródeł finansowania:

3. środki własne pochodzące z budżetu gminy;
4. środki przekazane gminie z budżetu państwa (dotacje);
5. środki funduszy krajowych (PFRON);
6. projekty systemowe i konkursowe w ramach środków z Ministerstwa Pracy i Polityki Społecznej oraz Unii Europejskiej;
- środki pochodzące z funduszy pomocowych Unii Europejskiej (Europejski Fundusz Rozwoju Regionalnego, Europejski Fundusz Społeczny).



## VIII. MONITORING I EWALUACJA

Monitoring i ewaluacja realizacji projektu służy sprawdzeniu czy planowane działania zostały zrealizowane oraz jaki jest ich wynik.

Monitoring ma na celu uzyskanie informacji na temat realizacji planowanych działań w zakresie ich czasu realizacji, założeń, źródeł finansowania oraz przełożenia na osiągnięcie rezultatów.

Postępy w realizacji strategii będą na bieżąco monitorowane. Długookresowy charakter planowania strategicznego w zakresie problematyki społecznej wymaga stałego śledzenia zmian prawnych, gospodarczych, politycznych, społecznych i ich uwzględnienia w strategii. Dlatego wprowadzanie zmian w zapisach strategii jest niezbędne.

Monitorowanie Strategii Rozwiązywania Problemów Społecznych stanowi podstawowy warunek jej należytego wdrożenia.

### **Cele monitoringu:**

Monitoring ma na celu uzyskanie informacji na temat realizacji planowanych działań w zakresie ich czasu realizacji, założeń, źródeł finansowania oraz przełożenia na osiągnięcie rezultatów.

### **Cele ewaluacji:**

Ewaluacja ma na celu uzyskanie informacji, czy osiągnięto zakładane rezultaty oraz czy pozwoliły one i w jakim stopniu na realizację celów strategii. Cele ewaluacji to:

- doskonalenie działań podejmowanych w ramach strategii,
- informacja o efektach wdrażania strategii oraz uzyskanie odpowiedzi na pytania związane z jej realizacją,
- wzrost jakości strategii,
- pogłębienie odpowiedzialności za wdrażanie strategii wśród wszystkich zainteresowanych jej funkcjonowaniem i efektami.



## **Kryterium ewaluacji:**

Ewaluacja będzie prowadzona według kryterium adekwatności, trwałości oraz użyteczności. Zebrane informacje w ramach monitoringu i ewaluacji odpowiedzą na pytania czy i do jakiego stopnia cele strategii są odpowiednie do zmieniających się potrzeb i priorytetów na poziomie gminy.

Każde kryterium może być mierzone w różny sposób, co oznacza, że może posiadać różne miary jego wartości (wskaźniki). Na potrzeby ewaluacji i monitoringu przyjęte zostaną wskaźniki zaplanowane w strategii.

Proces ewaluacji strategii realizowany jest etapowo:

- Ewaluacja ex-ante (przed rozpoczęciem) przeprowadzona została w trakcie planowania strategii. w fazie przygotowania zebrane zostały w poszczególnych obszarach silne oraz słabe strony, szanse i zagrożenia (analiza SWOT).
- Ewaluacja mid-term (w połowie realizacji) przeprowadzona w połowie wdrażania strategii (z uwzględnieniem corocznych raportów z monitoringu i ewaluacji). Ma ona za zadanie ocenę adekwatności programu do lokalnych potrzeb oraz adekwatności podejmowanych działań w stosunku do realizacji przyjętych celów. W wyniku działań monitoringowo – ewaluacyjnych w połowie realizacji strategii zostanie przeprowadzona analiza realizacji przyjętych działań w zakresie czasu ich realizacji, źródeł finansowania, występowania problemów oraz zagrożeń dalszej realizacji. Ewaluacja i monitoring pozwoli między innymi na aktualizację diagnozy oraz weryfikację założeń strategii.
- Przez cały okres realizacji strategii prowadzona będzie ewaluacja i monitoring. Zebrane w ich toku informacje przyczynią się do identyfikacji oraz zapobiegania występującym problemom.
- Ewaluacja ex-post (po zakończeniu) jest ewaluacją zewnętrzną i zostanie przeprowadzona na zakończenie strategii. Ma ona za zadanie ocenę adekwatności programu do lokalnych potrzeb. Zebrane informacje dadzą odpowiedź na pytanie czy i



do jakiego stopnia cele strategii były odpowiednie do zmieniających się potrzeb i priorytetów na poziomie gminy.

Ewaluacja dostarczy także informacji na potrzeby planowania strategii w kolejnych latach.

**Strategia jest dokumentem uwzględniającym programy i projekty, które zostały przyjęte do realizacji bądź będą przyjęte w późniejszym terminie. Ma charakter otwarty, może być ciągle aktualizowana, udoskonalana i mogą być modyfikowane kierunki i sposoby realizacji założonych celów. Będzie służyć także do pozyskiwania funduszy z Unii Europejskiej na realizację projektów ze sfery społecznej.**

**Jego opracowanie posłużyć ma lepszej, bardziej skutecznej, efektywniejszej realizacji działań na rzecz społeczności lokalnej w Gminie Ojrzeń. Strategia udostępniona będzie do informacji publicznej na stronie internetowej gminy Ojrzeń.**



## IX. ANEKS

### SPIS RYSUNKÓW:

Rysunek 1. Mapa powiatu ciechanowskiego

Rysunek 2. Mapa Gminy Ojrzeń

Rysunek 3. Kościół parafialny w Kraszewie

Rysunek 4. Dzwonnica w Kraszewie

### SPIS WYKRESÓW:

Wykres 1. Liczba mieszkańców Gminy Ojrzeń z podziałem na płeć w latach 2012-2014

Wykres 2. Zestawienie liczby sprawców przemocy domowej, z podziałem na płeć, odnotowanych w okresie od 2012 roku do 2014 roku na terenie Gminy Ojrzeń w ramach realizacji procedury „Niebieskie Karty”

Wykres 3. Charakterystyka osób bezrobotnych ze względu na płeć w gminie Ojrzeń w latach 2012-2014

Wykres 4. Osoby zatrudnione w ramach prac społecznie użytecznych z terenu gminy Ojrzeń w latach 2012 – 2014.

Wykres 5. Przyczyny uzależnień w opinii mieszkańców gminy Ojrzeń

Wykres 6. Czym jest przemoc w opinii gimnazjalistów?

Wykres 7. Elementy środowiska lokalnego, które sprzyjają rozwojowi przemocy domowej

Wykres 8. Instytucje świadczące pomoc ofiarom przemocy zdaniem ankietowanych

Schemat nr 1. Realizacja procedury „Niebieska Karta” - koordynacyjna funkcja Zespołu Interdyscyplinarnego



## **SPIS TABEL:**

Tabela 1. Struktura wieku mieszkańców w latach 2012-2014

Tabela 2. Liczba urodzeń i zgonów w latach 2012-2014

Tabela 3. Migracje wewnętrzne- napływ ludności na terenie Gminy Ojrzeń

Tabela 4. Migracje wewnętrzne- odpływ ludności na terenie Gminy Ojrzeń

Tabela 5. Środki finansowe na pomoc społeczną w gminie Ojrzeń w latach 2012 – 2014.

Tabela 6. Beneficjenci korzystający z pomocy społecznej w gminie Ojrzeń w latach 2012– 2014.

Tabela 7. Liczba osób oraz kwota przeznaczona na realizację programu „Pomoc państwa w zakresie dożywiania” w latach 2012 – 2014.

Tabela 8. Liczba rodzin z uwzględnieniem rodzaju udzielonej pomocy w 2014 roku.

Tabela 9. Liczba rodzin z uwzględnieniem liczby osób w rodzinie w 2014 roku.

Tabela 10. Liczba rodzin z uwzględnieniem liczby dzieci w 2014 roku.

Tabela 11. Liczba rodzin z dziećmi z uwzględnieniem rodzin niepełnych w 2014 roku.

Tabela 12. Liczba rodzin niepełnych z uwzględnieniem liczby osób w rodzinie w 2014 roku.

Tabela 13. Ilość rodzin objętych pracą asystenta rodziny na przełomie lat 2013 – 2014

Tabela 14. Główne problemy społeczne w rodzinach współpracujących z asystentem rodziny

Tabela 15. Wiek rodziców objętych pomocą asystenta rodziny

Tabela 16. Ilość dzieci objętych pomocą asystenta rodziny w poszczególnych przedziałach wiekowych

Tabela 17. Liczba rodzin zastępczych i wychowanków rodzin zastępczych w poszczególnych gminach powiatu ciechanowskiego w 2014 r.

Tabela 18. Podejmowane działania przez Gminę Komisje Rozwiązywania Problemów Alkoholowych w Ojrzeniu

Tabela 19. Zadania realizowane na rzecz osób niepełnosprawnych w latach 2012 – 2014 z terenu gminy Ojrzeń

Tabela 20. Liczba osób z Gminy Ojrzeń, które w latach 2012 – 2014 zostały zaliczone do stopnia niepełnosprawności

Tabela 21. Liczba uczestników Warsztatów Terapii Zajęciowej oraz osób uczestniczących w grupach wsparcia w latach 2012 – 2014

Tabela 22. Procentowy udział uczestników w latach 2012 – 2014 w Gminie Ojrzeń w stosunku do gmin powiatu ciechanowskiego

Tabela 23. Liczba realizowanych procedur „Niebieska Karta” przez funkcjonariuszy Komendy



Powiatowej Policji w Ciechanowie w latach 2012 – 2014r.

Tabela 24. Liczba wypełnionych formularzy „Niebieska Karta – A” przez pracowników socjalnych Gminnego Ośrodka Pomocy Społecznej w Ojrzeniu

Tabela 25. Zestawienie danych dotyczących procedury „Niebieska Karta” w okresie od 2012 roku do 2014 roku na terenie gminy Ojrzeń

Tabela 26. Liczba osób bezrobotnych i stopa bezrobocia na terenie gminy Ojrzeń w porównaniu do powiatu ciechanowskiego, województwa mazowieckiego i Polski w latach 2012 – 2013.

Tabela 27. Liczba lekarzy i personelu medycznego, obsługująca mieszkańców gminy Ojrzeń.

Tabela 28. Struktura działalności Gminnej Biblioteki Publicznej w Ojrzeniu w latach 2012 – 2014

Tabela 29. Liczba uczniów na przestrzeni lat 2012 – 2014.

Tabela 30. Liczba uczniów, nauczycieli i oddziałów w poszczególnych szkołach w 2014 roku.

Tabela 31. Wychowanie przedszkolne

Tabela 32. Starość w danych demograficznych na terenie Gminy Ojrzeń

Tabela 33. Zestawienie przestępstw popełnionych na obszarze Gminy Ojrzeń

Tabela 34. Zestawienie wykroczeń popełnionych na obszarze Gminy Ojrzeń

Tabela 35. Poziom zadowolenia z poszczególnych sfer życia publicznego w Gminie Ojrzeń

Tabela 36. Sposób reakcji gimnazjalistów na przemoc w rodzinie